

SCOR

FY 2008

경영통일공시 현황

2009.06

스코리인슈어런스아시아퍼시픽
피티이엘티디한국지점

목 차

정기경영공시 항목 및 내용

항 목	내 용	
1. 주요 경영현황 요약		
2. 회사의 개황		
2-1	선언문	경영공시자료가 사실과 다름이 없음을 보장하는 선언문(경영진 서명 첨부)
2-2	연혁.추이	각사의 연혁.추이를 알기 쉽게 소개
2-3	자본금	자본금의 변동 추이를 공시
2-4	계약자배당	계약자배당액 및 배당률을 상품종류별로 구분하여 공시
2-5	주주배당	배당률, 주당 배당액, 주당 순이익, 배당성향에 대하여 공시
3. 사업의 내용		
3-1	경영방침	경영이념, 경영방침, 경영자세, 경영비전 공시
3-2	조직	조직도를 포함하여 조직전체의 개요를 공시
	1)조직도	국내외지점, 영업소, 사무소의 수를 공시
	2)영업조직	
3-3	모집조직현황	보험설계사수, 대리점수 등 공시
3-4	대출금운용	대출금운용방침 및 대출금의 담보별,업종별,용도별 현황과 전년도 대비 변동 내용 및 변동 요인
	1)대출금운용방침	
	2)담보별대출금	
	3)업종별대출금	
	4)용도별대출금	
	5)계정별대출금	
3-5	유가증권투자 및 평가손익	유가증권의 투자 및 시가현황, 평가손익 현황
3-6	부동산 보유현황	부동산의 종류별 현황 및 전년도 대비 변동내용
3-7	보험계약준비금 적립	보험계약준비금 등 적립, 환입내용 및 전년도 대비 변동내용
3-8	보험계약현황	보험의 종류별 계약현황을 일반계정 및 특별계정으로 구분하여 공시
3-9	재보험 현황	국내외 출수재 현황과 전년도 대비 변동내용 공시
3-10	자본적정성 지표	지급여력비율 및 전년도 대비 주요 변동 내용
3-11	수익성지표	손해율, 사업비율, 운용자산이익율, ROA, ROE
	1)손해율	현황과 전년도 대비 주요 변동 내용
	2)사업비율	
	3)운용자산이익율	
	4)ROA	

3-12	5)ROE 생산성지표 1)임직원당 원수보험료 2)보험설계사인당 원수보험료 3)대리점당 원수보험료	모집조직당 원수보험료 실적과 전년도 대비 주요 변동내용
3-13	신용평가등급	신용평가회사별 신용평가등급, 등급의 성격, 최근 3년간 신용평가등급 변동사항

4. 재무에 관한 사항

4-1	재무상황 개요 1)일반계정 2)특별계정 3)기타사항	총자산.부채 및 자본 현황, 주요구성항목의 규모 및 구성비 등의 변동 내용 총자산.부채 및 자본 현황, 주요구성항목의 규모 및 구성비 등의 변동 내용 경영.자산 등에 관하여 중대한 영향을 미칠 회계처리기준 등을 변경 하기로 한 결정 주주총회결의사항 등 보험회사의 이해관계자에 중대한 영향을 미칠 수 있는 사항
4-2	외화자산.부채 1)형태별현황 2)국가별 주요자산 운용현황	외화자산.부채의 형태별 현황과 국가별 운용비율, 전년도 대비 변동내용
4-3	대손상각 및 대손충당금 1)대출금 등의 상각액 2)대손충당금내역	당기중 대손상각 내용과 대손충당금 설정 현황, 전년도 대비 변동 내용
4-4	부실대출 현황 1)부실대출 현황 2)신규발생 법정관리업체 현황	부실대출 현황, 거액부실대출 현황, 신규발생 법정관리업체, 화의결정업체 및 Workout업체의 대출현황 및 전년도 대비 변동 내용
4-5	경영실적 개요	각사의 당기순손익 내용 및 전년도 주요 변동요인
4-6	손익발생원천별 실적	당기순손익이 산출되기까지의 각 항목을 보험영업손익, 투자영업손익, 기타손익, 특별계정손익 등 손익발생원천별로 수익.비용내용 및 주요변동요인 등
4-7	자산건전성 지표 1)부실자산비율 2)위험가중자산비율	부실자산비율 및 위험가중자산비율 현황과 전년도 대비 주요 변동 내용
4-8	유동성지표 1)유동성 비율 2)현금수지차 비율	유동성비율 및 현금수지차비율 현황과 전년도 대비 주요 변동 내용
4-9	대차대조표	외부감사를 받은 재무제표를 2기 이상 공시

4-10	손익계산서	외부감사를 받은 재무제표를 2기 이상 공시
4-11	이익잉여금(결손금)처분계산서	외부감사를 받은 재무제표를 2기 이상 공시
4-12	현금흐름표	외부감사를 받은 재무제표를 2기 이상 공시
4-13	주석사항	당해연도 감사보고서상의 주석사항 중 주요내용
5. 감사인의 의견 등		
5-1	감사보고서	감사보고서의 본문 및 특기사항
6. 지배구조 및 관계회사 등의 현황		
6-1	자회사 경영실적 1)자회사 재무 및 손익현황	자회사의 재무상황(총자산, 자기자본), 손익상황(영업손익, 당기순손익)
	2)자회사 관련 대출채권 등 현황	자회사에 대한 대출 및 기타 거래내역과 전년대비 주요변동내용
6-2	타금융기관과의 거래내역	타보험회사, 은행(한국은행 포함) 등 타금융기관과의 거래잔액 및 조건
6-3	내부통제	내부통제기준 등에 의한 내부통제절차와 내부통제기관에 의한 통제현황
6-4	자회사 1)연결대상 자회사 2)비연결 자회사	국내 및 국외의 연결대상 자회사와 비연결 자회사에 대하여 회사명, 소재지, 주요업무, 설립 또는 출자년월일, 자본금, 소유주식수, 소유비율을 공시
6-5	주식매수선택권 부여내용	주식매수선택권의 부여, 행사, 취소내용 공시
7. 주식에 관한 사항		
7-1	대주주	지분을 1%이상 대주주의 주주명, 소유주식수, 소유비율 공시
7-2	주식소유현황	정부 및 정부관리기업체, 금융기관, 개인 등 내국인과 외국인으로 구분하여 각각 주주수, 소유주식수 및 그 비율을 공시
8. 임원 및 직원 등에 관한 사항		
8-1	임원현황	상근임원 및 사외이사 현황
8-2	임직원현황	임직원수 공시
9. 이해관계자와의 거래 내용		
9-1	임직원대출잔액	임직원에 대한 대출잔액
9-2	사외이사 등에 대한 대출 및 기타거래 내역 1)대출현황 2)기타 주요거래 내역	사외이사 등에 대한 대출 및 기타 주요거래 내역과 전년대비 주요 변동내용

10. 기타 필요한 사항	
10-1	기관경고 및 임원문책사항
10-2	민원발생현황
10-3	이용자 편람
	연중 감독기관 등으로부터 받은 기관 경고 및 임원문책 사항 민원발생현황 2기 이상 공시

1. 주요 경영현황 요약

회사개요

1) 회사연혁

2004년 4월 16일 금융감독위원회로부터 스코리인슈어런스아시아퍼시픽피티
이엘티디한국지점 본인가 획득

2) 대표이사, 대주주기재

대표이사 : 김 정 산

대주주 : 해당사항 없음

3) 조직현황 등

외국재보험사 지점으로 손해보험부, 생명보험부, 관리부를 두고 있습니다.

요약 재무정보

1) 대차대조표

(단위 : 백만원)

구 분		2008 년도	2007 년도
		금액	금액
자 산	현금 및 예치금	21,172	17,169
	유가증권	9,811	0
	대출금	0	0
	유형자산	29	47
	기타자산	57,923	48,748
	자산총계	88,934	65,964
부 채	책임준비금	22,137	12,773
	비상위험준비금	3,869	1,358
	기타부채	47,161	45,067
	부채총계	73,167	59,198
자 본	자본금	11,143	3,000
	자본잉여금	0	0
	이익잉여금	4,604	3,766
	자본조정	21	0
	자본총계	15,768	6,766
부채 및 자본총계		88,934	65,964

2) 손익계산서

(단위 : 백만원)

과 목	2008 년도	2007 년도
영 업 수 익	144,254	79,685
영 업 비 용	142,831	76,666
영 업 이 익	1,423	3,019
영 업 외 수 익	59	10
법인세비용차감전이익	1,482	3,029
법 인 세 비 용	644	838
당 기 순 이 익	838	2,191

3) 사업실적

(단위 : 백만원)

구 분	2008 년도	2007 년도
수재보험료	115,118	59,961
수재보험금	66,034	23,893
순사업비	24,137	5,797

4) 주요경영 효율지표

(단위 : 백만원)

구 분	2008 년도	2007 년도
손해율	67.45%	66.39%
사업비율	28.85%	19.80%
자산운용율(수익율)	34.84%(0.90%)	25.98%(0.69%)
지급여력비율	115.92%	121.89%

2. 회사의 개황

2-1. 선언문

언제나 스코르 재보험사를 믿고 관심을 가져 주셔서 감사합니다
금번 경영통일공시를 통해 회사의 경영성과 전반을 여러분과 함께 공유할 수 있게
되어 진심으로 기쁘게 생각합니다

본 공시는 보험업감독규정 제7-44조의 규정에 따라 여러분들이 저희 회사의 경영현
황을 상세히 알 수 있도록 사실에 근거하여 작성되었습니다

2004년 4월16일 본인가를 획득하여 한국에서의 역사적인 사업을 시작하였으며 선택적
인 보험상품, 수익성 있는 언더라이팅 및 부가가치를 제공하는 서비스 개발에 집중하
여 기업 본연의 경쟁력을 더욱 증진시켰으며, 투명경영을 위해 전 임직원이 혼연일체
가 되어 노력하였습니다.

또한 기업이익을 사회에 환원하고 사회적 공헌을 실현하기 위해서 저희 스코리 재보험
사는 고객 여러분에게 쌓아온 신뢰와 견실한 경영성과를 바탕으로 보다 안정적이고 보
다 만족스런 서비스를 제공 하기 위해 최선을 다할 것 입니다.

2009년 6월 10일

스코리인슈어런스아시아퍼시픽피티엘티디한국지점

지점장 김 정 산



2-2. 연혁 · 추이

2003년 7월 11일	금융감독위원회로부터 스코리인슈어런스아시아퍼시픽피티 이엘티디한국지점 예비허가 획득
2003년 9월 16일	스코리인슈어런스아시아퍼시픽피티이엘티디한국지점 영업 기금 도입
2004년 4월 16일	금융감독위원회로부터 스코리인슈어런스아시아퍼시픽피티 이엘티디한국지점 본인가 획득

2-3. 자본금

영업기금 : 111억

2-4. 계약자배당

해당사항없음

2-5. 주주배당

해당사항없음.

3. 사업의 내용

3-1. 경영방침

1) 경영자세

지속적이며 신뢰성있는 서비스를 통해 고객에게 편안함을 제공하고 공정하고 변화에 앞장서는 경영을 통하여 고객들의 보험 요구를 충족시키는데 헌신하는 재보험사가 되겠습니다.

2) 경영방향

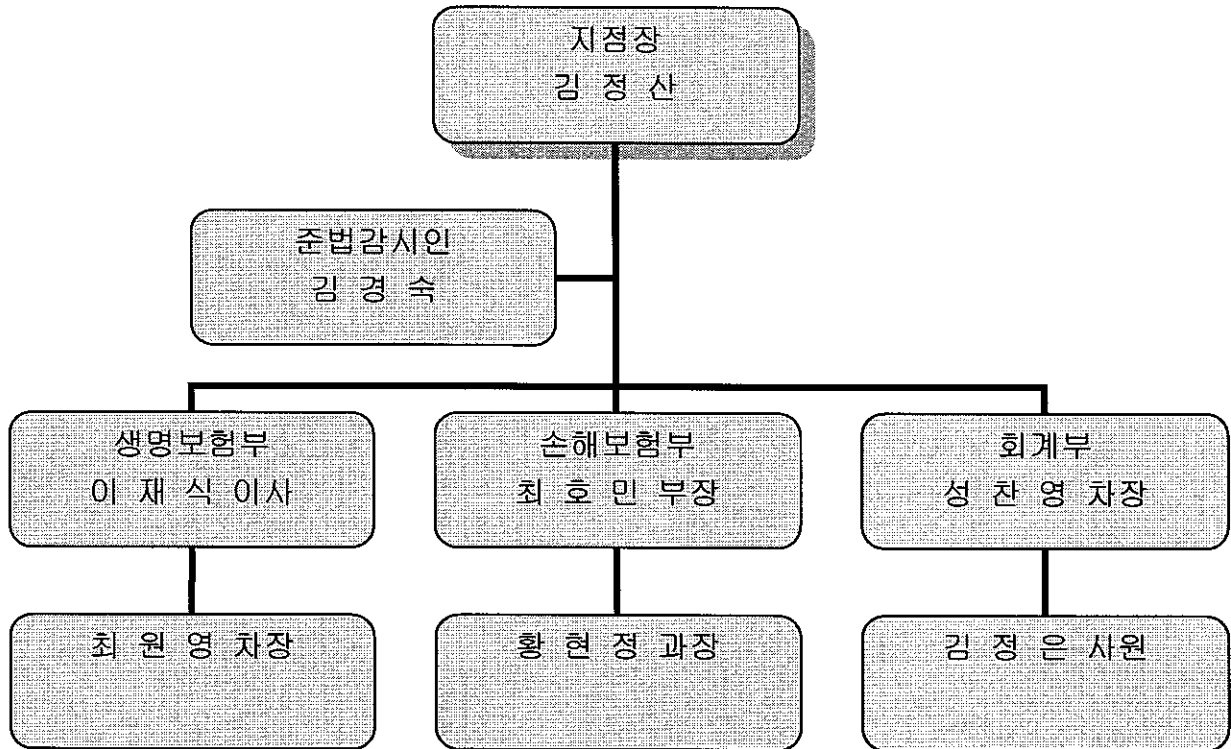
급변하는 금융환경에서 지속적인 성장과 발전을 할 수 있는 경쟁력을 구축하고 고객서비스 강화 및 수익기반 창출을 위한 전략을 추진하겠습니다.

3) 경영 Vision

고객가치를 창출하는 다양한 위험담보와 컨설팅 제공을 통한 고객의 삶의 질을 향상시키고 전체적으로 고객을 위해 변화하는 기업문화를 창출하는 재보험사가 되도록 하겠습니다.

3-2. 조직

1) 조직도



2) 영업조직

(2009년 05월 31일 현재)

(단위 : 개)

구 분	지 점	영 업 소	기타 사무소	계
국 내	1	—	—	1
국 외	—	—	—	—
계	1			1

주) 국내의 지점에는 본점이 1개 점포로 포함되어 있음.

3-3. 모집조직 현황

해당사항 없음

3-4. 대출금 운용

1) 대출금 운용 방침

해당사항없음

2) 담보별 대출금

해당사항없음

3) 업종별 대출금

해당사항없음

4) 용도별 대출금

해당사항없음

5) 계정별 대출금

해당사항없음

3-5. 유가증권투자 및 평가손익

당 지점은 영업활동 등으로 인하여 취득하게 된 공채(통화안정채권)를 매도 가능 증권으로 분류하고 있으며, 당기 평가이익은 21 백만원으로, 기타포괄 손익누계액에 계상되어 있습니다.

3-6. 부동산 보유현황

해당사항없음

3-7. 보험계약준비금 적립

(단위 : 백만원)

	구 분	2008 년도	2007 년도
일반계정	1. 책 임 준 비 금	22,137	12,773
	지급준비금	14,590	8,636
	장기저축성보험료적립금	-	-
	미경과보험료적립금	7,547	4,137
	계약자배당준비금	-	-
	계약자이익배당준비금	-	-
	2. 비 상 위 험 준 비 금	3,869	1,358
	소 계	26,006	14,131
특별계정	보험료적립금	-	-
	계약자배당준비금	-	-
	계약자이익배당준비금	-	-
	소 계	-	-
합 계		26,006	14,131

주) 특별계정은 퇴직보험, 퇴직연금특별계정임.

3-8. 보험계약현황

(단위 : 백만원)

구 분		2008 년도	2007 년도	전년대비 증감액
수 재	화 재	-	-	-
	해 상	1,743	186	1,557
	자 동 차	74	-	74
	건 설	15,741	11,952	3,789
	배상책임	1,467	819	648
	총 합	33,726	30,329	3,397
	기타특종	62,367	16,675	45,692
합 계		115,118	59,961	55,157

3-9. 재보험 현황

1) 국내재보험거래 현황

(단위 : 백만원)

구 분		2008 년도	2007 년도	전년대비 증감액	
국 내	수 재	수입보험료	115,118	59,961	55,157
		지급수수료	30,003	11,711	18,292
		지급보험금	66,034	23,893	42,141
		수지차액(A)	19,081	24,357	-5,276
	출 재	지급보험료	-	-	-
		수입수수료	-	-	-
		수입보험금	-	-	-
		수지차액(B)	-	-	-
순수지 차액 (A+B)		19,081	24,357	-5,276	

2) 국외 재보험거래 현황

(단위 : 백만원)

구		분	2008 년도	2007 년도	전년대비 증감액
국	수 재	수입보험료	-	-	-
		지급수수료	-	-	-
		지급보험금	-	-	-
		수지차액(A)	-	-	-
외	출 재	지급보험료	31,442	30,681	761
		수입수수료	7,646	7,207	439
		수입보험금	15,605	11,733	3,872
		수지차액(B)	-8,191	-11,741	3,550
		순수지 차액 (A+B)	-8,191	-11,741	3,550

3-10. 자본적정성 지표

(단위: %)

구	분	2008년도	2007년도	전년대비 증감
	지급여력비율	115.92%	121.89%	-5.97%

3-11. 수익성 지표

1) 손해율

(단위: 백만원, %, %p)

구 분	2008년도	2007년도	전년대비 증감
발생손해액(A)	54,909	18,299	36,610
경과보험료(B)	81,406	27,562	53,844
손해율(A/B)	67.45%	66.39%	1.06%

2) 사업비율

(단위: 백만원, %, %p)

구 분	2008년도	2007년도	전년대비 증감
순사업비(A)	24,137	5,797	18,340
보유보험료(B)	83,676	29,280	54,396
사업비율(A/B)	28.85%	19.80%	9.05%

3) 운용자산이익율

(단위: 백만원, %, %p)

구 분	2008년도	2007년도	전년대비 증감
투자영업손익(A)	695	476	219
경과운용자산(B)	23,728	22,476	1,252
운용자산이익율(A/B)	2.93%	2.12%	0.81%

4)ROA(Return on Assets)

(단위: %, %p)

구 분	2008년도	2007년도	전년대비 증감
R O A	1.09%	3.20%	-1.80%

3)ROE(Return on Equity)

(단위: %, %p)

구 분	2008년도	2007년도	전년대비 증감
R O E	7.72%	47.91%	-40.21%

3-12. 생산성 지표

해당사항 없음

3-13. 신용평가등급

스코리인슈어런스 본사의 신용평가 등급은 2009.3.13 일 스탠더드앤드푸어스로부터 “A- (Stable)”에서 “A (Stable)” 로 등급이 조정 되었습니다.

3. 재무에 관한 사항

4-1. 재무상황 개요

1) 일반계정

(단위 : 백만원, %)

구분	2008	년도		2007	년도	
		구성비			구성비	
자 산	현금및예치금	21,172	23.81%	17,169	26.03%	
	단기매매증권	-	-	-	-	
	매도가능증권	9,811	11.03%	-	-	
	단기보유증권	-	-	-	-	
	지분법적용투자주식	-	-	-	-	
	대출채권	-	-	-	-	
	유형자산	29	0.03%	47	0.07%	
	기타자산	57,923	65.13%	48,748	73.90%	
	특별계정자산	-	-	-	-	
	자산총계	88,935	100.00%	65,964	100.00%	
부 채	책임준비금	22,137	24.89%	12,773	19.36%	
	비상위험준비금	3,869	4.35%	1,358	2.06%	
	차입부채	-	-	-	-	
	기타부채	47,161	53.03%	45,067	68.32%	
	특별계정부채					
부채총계	73,167	82.27%	59,198	89.74%		
자 본	자본총계	15,768	17.73%	6,766	10.26%	
부채및자본총계	88,935	100.00%	65,964	100.00%		

주) 잔액기준

2) 특별계정

해당사항 없음

3) 기타사항

해당사항 없음

4-2. 외화자산.부채

1) 형태별 현황

(단위 : 백만원)

구 분		2008 년도	2007 년도	증 감
자 산	예 치 금	1,364	2,025	-661
	유 가 증 권	-	-	
	외 국 환	-	-	
	부 동 산	-	-	
	기 타 자 산	2,659	358	2,301
	자 산 총 계	4,022	2,383	1,639
부 채	차 입 금	-	-	
	기 타 부 채	154	12	142
	부 채 총 계	154	12	142

2) 국가별 주요자산운용 현황

해당사항 없음

4-3. 대손상각 및 대손충당금

(단위 : 백만원)

구 분		2008 년도	2007 년도
대 손 충 당 금		83	35
일 반 계 정		83	35
국 내 분		83	35
국 외 분		-	-

특별계정	-	-
대손상각액	-	-
일반계정	-	-
국내분	-	-
국외분	-	-
특별계정	-	-

주) 특별계정은 퇴직보험특별계정에 한함.

4-4. 부실대출 현황

해당사항 없음

4-5. 경영실적 개요

(단위 : 백만원)

구분	2008 년도	2007 년도
수재보험료	115,118	59,961
수재보험금	31,442	23,893
순사업비	24,137	5,797
장기환급금	-	-
총자산	88,935	66,079
보험계약준비금	26,006	14,131
당기순손익	838	2,192

4-6. 손익발생원천별 실적

(단위 : 백만원)

구 분		2008 년도	2007 년도	증 감
보험 부문	보험영업이익	(150)	2,588	(2,738)
	(보험영업수익)	(122,839)	(67,257)	(55,582)
	(보험영업비용)	(113,730)	(55,934)	(57,796)
	(책임준비금)	(9,259)	(8,735)	(524)
투자 부문	투자영업이익	695	476	219
	(투자영업수익)	(695)	(476)	(219)
	(투자영업비용)	(-)	(-)	-
영 업 손 익		545	3,064	-2,519
영업 외 부문	영업외손익	937	-34	971
	(영업외수익)	(5,280)	(229)	5,051)
	(영업외비용)	(4,343)	(263)	(4,080)
특별 계정 부문	특별계정손익	-	-	-
	(특별계정수익)	-	-	-
	(특별계정비용)	-	-	-
법인세비용차감전 순이익		1,482	3,030	-1,548
법 인 세 비 용		644	838	-194
당 기 순 손 익		838	2,192	-1,354

4-7. 자산건전성 지표

1) 부실자산비율

(단위: 백만원, %, %p)

구 분	2008 년도	2007 년도	전년대비 증감
가중부실자산(A)	0	0	0
자산건전성 분류대상자산(B)	18,569	10,144	8,425
비율(A/B)	0.00%	0.00%	0.00%

2) 위험가중자산비율

(단위: 백만원, %, %p)

구 분	2008 년도	2007 년도	전년대비 증감
위험가중자산(A)	25,696	15,410	9,306
총자산(B)	52,507	29,688	22,819
비율(A/B)	48.94%	51.91%	-4.84%

주) 총자산은 미상각신계약비, 영업권 및 특별계정 자산 제외

4-8. 유동성 지표

1) 유동성비율

(단위: 백만원, %, %p)

구 분	2008 년도	2007 년도	전년대비 증감
유동성자산(A)	61,411	64,085	-2,674
평균지급보험금(B)	16,509	5,973	10,536
비율(A/B)	371.98%	1,072.91%	-700.93%

2) 현금수지차비율

(단위: 백만원, %, %p)

구 분	2008 년도	2007 년도	전년대비 증감
현금수지차(A)	1,116	7,574	-6,458
보유보험료(B)	83,676	29,280	54,396
비율(A/B)	1.33%	25.87%	-24.54%

4-9. 대차대조표

제 6 기 2009년 3월 31일 현재

제 5 기 2008년 3월 31일 현재

스코리인슈어런스아시아퍼시픽피티에이엘티디 한국지점

(단위 : 원)

과목	제 6 (당) 기		제 5 (전) 기	
	금	액	금	액
자 산				
· 현금 및 예치금		21,171,760,828		17,168,928,341
1. 현금및현금성자산 <주석 3,11>	21,171,760,828		17,168,928,341	
II. 유가증권 <주석 4>		9,811,000,000		-
1. 매도가능증권	9,811,000,000		-	
III. 유형자산 <주석 5>		28,642,759		47,432,042
IV. 기타자산		57,923,021,975		48,747,935,550
1. 보험미수금 <주석 6,11>	49,699,177,245		40,849,208,404	
대손충당금	(83,071,207)		(34,994,824)	
2. 미수금	4,178,996,901		3,145,851,078	
3. 보증금	269,123,000		260,320,520	
4. 미수수익	6,653,729		71,238,091	
5. 선급비용	7,025,192		3,028,146	
6. 이연법인세자산 <주석 18>	1,308,399,430		64,954,641	
7. 무형자산 <주석 5>	1,138,074,464		1,740,270,608	
8. 본지점계정차 <주석 10>	1,398,643,221		2,648,058,886	
자 산 총 계		88,934,425,562		65,964,295,933
부 채				
I. 책임준비금 <주석 7,12>		22,137,439,185		12,773,005,183
1. 지급준비금	24,665,234,556		23,695,475,951	

2. 미경과보험료적립금	15,772,890,831		11,858,891,447	
3. 출재보험준비금	(18,300,686,202)		(22,781,362,215)	
II. 비상위험준비금 <주석 7>		3,868,669,984		1,358,404,891
III. 기타부채		47,160,765,290		45,066,740,233
1. 보험미지급금 <주석 8,13>	42,894,137,580		41,350,071,106	
2. 미지급금	1,035,931,718		2,687,385,358	
3. 미지급비용	226,819,316		84,007,751	
4. 미지급법인세	1,498,347,169		590,615,183	
5. 예수금	1,280,263,851		208,651,223	
6. 퇴직급여충당부채 <주석 9>	225,265,656		146,009,612	
부 채 총 계		73,166,874,459		59,198,150,307
자 본				
I. 자본금 <주석 14>		11,142,500,000		3,000,000,000
1. 지점자본금	11,142,500,000		3,000,000,000	
II. 기타포괄손익누계액		21,220,103		-
1. 매도가능증권평가이익	21,220,103		-	
III. 이익잉여금		4,603,831,000		3,766,145,626
1. 미처분이익잉여금	4,603,831,000		3,766,145,626	
자 본 총 계		15,767,551,103		6,766,145,626
부 채 및 자 본 총 계		88,934,425,562		65,964,295,933

" 첨부된 재무제표에 대한 주석 참조 "

4-10. 손익계산서

제 6 기 2008년 4월 1일부터 2009년 3월 31일까지

제 5 기 2007년 4월 1일부터 2008년 3월 31일까지

스코리인슈어런스아시아퍼시픽피티에이엘티디 한국지점

(단위 : 원)

과 목	제 6 (당) 기		제 5 (전) 기	
	금	액	금	액
I. 영업수익		144,254,132,011		79,685,297,351
1. 보험료수익 <주석 15>	115,117,948,051		59,961,120,211	
2. 재보험금수익	15,604,859,233		11,733,168,163	
3. 이자수익	695,002,982		458,285,433	
4. 외환차익	4,523,327,058		172,963,457	
5. 외화환산이익	591,511,363		46,327,773	
6. 대손충당금환입	-		17,389,663	
7. 수입경비 <주석 13>	7,715,503,207		7,279,256,997	
8. 기타의영업수익	5,980,117		16,785,654	
II. 영업비용		142,831,461,237		76,666,117,545
1. 책임준비금전입액	6,748,910,886		7,857,421,104	
2. 비상위험준비금전입액	2,510,265,093		878,390,411	
3. 보험금비용 <주석 15>	66,034,351,160		23,892,838,697	
4. 재보험료비용 <주석 13,15>	31,442,444,859		30,681,439,810	
5. 사업비 <주석 16,17>	31,858,059,541		13,092,730,400	
6. 외환차손	2,540,447,772		120,185,876	
7. 외화환산손실	1,411,768,707		142,396,247	
8. 무형자산상각비 <주석 5>	285,213,219		715,000	
III. 영업이익		1,422,670,774		3,019,179,806

IV. 영업외수익		165,043,134		10,028,705
1. 유형자산처분이익	-		9,983,121	
2. 영업외잡이익	165,043,134		45,584	
V. 영업외비용		106,228,870		50,000
1. 기부금	195,478		50,000	
2. 영업외잡손실	106,033,392		-	
VI. 법인세비용차감전순이익		1,481,485,038		3,029,158,511
VII. 법인세비용 <주석 18>		643,799,664		837,581,835
VIII. 당기순이익		837,685,374		2,191,576,676

" 첨부된 재무제표에 대한 주석 참조 "

4-11. 이익잉여금(결손금)처분계산서

제 6 기	2008년 4월 1일	부터	제 5 기	2007년 4월 1일부터
	2009년 3월 31일	까지		2008년 3월 31일까지
처분확정일	2009년 5월 29일		처분확정일	2008년 6월 30일

스кори인슈어런스아시아퍼시픽피티에이엘티디 한국지점

(단위 : 원)

과 목	제 6 (당) 기		제 5 (전) 기	
	금	액	금	액
I. 미처분이익잉여금		4,603,831,000		3,766,145,626
1. 전기이월이익잉여금	3,766,145,626		1,574,568,950	
2. 당기순이익	837,685,374		2,191,576,676	
II. 이익잉여금처분액		-		-
III. 차기이월미처분이익잉여금		4,603,831,000		3,766,145,626

" 첨부된 재무제표에 대한 주석 참조 "

4-12. 자본 변동표

제 6 기 2008년 4월 1일부터 2009년 3월 31일까지
 제 5 기 2007년 4월 1일부터 2008년 3월 31일까지
 스코리인슈어런스아시아퍼시픽피티에엘티디 한국지점

(단위 : 원)

과 목	자 본 금	자 본 잉여금	자본 조정	기 타 포 괄 손익누계액	이 익 잉여금	총 계
2007.04.01(전기초)	3,000,000,000	-	-	-	1,574,568,950	4,574,568,950
당기순이익	-	-	-	-	2,191,576,676	2,191,576,676
2008.03.31(전기말)	3,000,000,000	-	-	-	3,766,145,626	6,766,145,626
2008.04.01(당기초)	3,000,000,000	-	-	-	3,766,145,626	6,766,145,626
유상증자	8,142,500,000	-	-	-	-	8,142,500,000
당기순이익	-	-	-	-	837,685,374	837,685,374
매도가능증권평가이 익	-	-	-	21,220,103	-	21,220,103
2009.03.31(당기말)	11,142,500,000	-	-	21,220,103	4,603,831,000	15,767,551,103

" 첨부된 재무제표에 대한 주석 참조 "

4-13. 현금흐름표

제 6 기 2008년 4월 1일부터 2009년 3월 31일까지

제 5 기 2007년 4월 1일부터 2008년 3월 31일까지

스코리인슈어런스아시아퍼시픽피티이엘티디 한국지점

(단위 : 원)

과목	제 6 (당) 기		제 5 (전) 기	
	금	액	금	액
I. 영업활동으로 인한 현금흐름		(4,133,322,958)		(11,068,963,466)
1. 당기순이익	837,685,374		2,191,576,676	
2. 현금의 유출이 없는 비용등의 자산	10,853,338,635		8,806,468,944	
가. 책임준비금전입액	6,748,910,886		7,857,421,104	
나. 비상위험준비금전입액	2,510,265,093		878,390,411	
다. 감가상각비	16,185,880		23,071,168	
라. 퇴직급여	79,256,044		44,259,731	
마. 외화환산손실	1,165,285,652		2,611,530	
바. 무형자산상각비	285,213,219		715,000	
사. 대손상각비	48,076,383		-	
아. 기부금	145,478		-	
3. 현금의 유입이 없는 수익등의 차감	(653,516,504)		(70,683,823)	
가. 대손충당금환입	-		17,389,663	
나. 외화환산이익	591,511,363		43,311,039	
다. 유형자산처분이익	-		9,983,121	
라. 이자수익	62,005,141		-	
4. 영업활동으로 인한 자산 부채의 변동	(15,170,830,463)		(21,996,325,263)	
가. 매도가능증권	(9,721,000,000)		-	
나. 보험미수금	(8,258,457,478)		(4,214,576,080)	

다. 미수금	1,899,360,218		21,543,144
라. 미수수익	64,584,362		47,978,656
마. 선급금	-		36,000
바. 선급비용	(3,997,046)		(3,028,146)
사. 이연법인세자산	(1,250,219,545)		(32,896,678)
아. 본지정계정차	1,249,415,665		(13,850,292,639)
자. 보험미지급금	378,780,822		(9,077,672)
차. 미지급금	(1,651,453,640)		546,316,390
카. 미지급비용	142,811,565		32,998,002
타. 예수금	1,071,612,628		(4,513,135,699)
파. 미지급법인세	907,731,986		(6,052,566)
하. 퇴직금의 지급	-		(16,137,975)
II. 투자활동으로 인한 현금흐름		(6,344,555)	(20,957,566)
1. 투자활동으로 인한 현금유입액	18,171,825		10,500,000
가. 유형자산의 처분	18,171,825		10,500,000
2. 투자활동으로 인한 현금유출액	24,516,380		(31,457,566)
가. 유형자산의 취득	15,713,900		31,457,566
나. 보증금의 증가	8,802,480		-
III. 재무활동으로 인한 현금흐름		8,142,500,000	-
1. 재무활동으로 인한 현금유입액	8,142,500,000		-
가. 자본금의 납입	8,142,500,000		-
IV. 현금의 증가(감소)(I+II+III)		4,002,832,487	(11,089,921,032)
V. 기초의 현금		17,168,928,341	28,258,849,373
VI. 기말의 현금		21,171,760,828	17,168,928,341

" 첨부된 재무제표에 대한 주석 참조 "

4-13. 주석사항

제 6 기 2008년 4월 1일부터 2008년 3월 31일까지

제 5 기 2007년 4월 1일부터 2008년 3월 31일까지

회사명 : 스코리인슈어런스아시아퍼시픽피티이엘티디 한국지점

1. 지점의 개요

스코리인슈어런스아시아퍼시픽피티이엘티디 한국지점(이하 "당 지점")은 재보험업 및 이와 관련된 부대사업 영위를 목적으로 2003년 8월 25일 설립되었으며, 2003년 10월 29일 금융감독위원회로부터 재보험종목에 대하여 예비허가를 획득한 후, 2004년 4월 16일에 본허가를 획득하였습니다. 한편, 당 지점은 2004년 5월 스코리인슈어런스아시아퍼시픽피티이엘티디 서울연락사무소 ("스코리인슈어런스 서울사무소")와 자산·부채 양수도 계약을 체결하였으며, 동 계약에 따라 스코리인슈어런스 서울사무소가 보유하고 있는 자산·부채 전부를 이전받아 2004년 5월부터 영업을 개시하였습니다.

2. 재무제표 작성기준 및 중요한 회계처리방침의 요약

당 지점의 재무제표는 기업회계기준서 제 1호 내지 제 24호 및 보험업회계처리준칙을 포함한 한국의 일반적으로 인정된 회계처리기준을 적용하여 작성하고 있으며, 동 기준에서 정하지 않은 사항은 보험업법 등 관계법규에 따라 작성되었습니다. 당 지점이 채택하고 있는 중요한 회계처리 방침은 다음과 같으며 이는 기업회계기준서의 새로운 적용을 제외하고는 전기의 회계처리방침과 동일합니다.

2-1 기업회계기준서의 개정

당 지점은 당기 중 제·개정된 다음의 기업회계기준서등을 처음으로 적용하였습니다.

- 기업회계기준서 제 8호 유가증권 개정
- 기업회계기준서 제 15호 지분법의 개정
- 기업회계기준서 제 16호 법인세회계의 개정
- 회계기준적용의견서 06-2 종속회사, 지분법적용 피투자회사 및 조인트벤처의 지분에 대한 투자자산과 관련된 이연법인세 인식에 관한 회계처리의 개정
- 기업회계기준 제 70조의 2 파생상품의 처리에 대한 특례 신설

이로 인하여 당 지점의 경영성과와 재무상태 및 공시사항에 미치는 영향은 다음과 같습니다.

2-1-1 기업회계기준 제 16호 법인세 회계의 개정

이 기준서는 재무제표 본문의 수치에 대한 보다 간단하면서 완전한 보충설명이 가능하도록 주석의 요구사항이 일부 개정되었으며, 이러한 공시사항은 주석 18에 기술되어 있습니다.

2-2 수익인식기준

보험료수익은 보험료의 회수기일이 도래한 때 수익으로 인식하고 있습니다. 다만, 보험료납입의 유예로 인하여 보험기간 개시일 현재 제 1 회 보험료(전기납) 또는 보험료 전액(일시납)이 회수되지 않은 보험계약의 경우에는 제 1 회 보험료 또는 보험료 전액은 보험기간개시일에 속하는 회계연도의 수익으로 인식할 수 있습니다.

한편, 대차대조표일 현재 납입은 되었으나 납입기일이 차기 회계연도 이후인 보험료는 가수보험료로 계상하고 있으며, 금융기관예치금에 대한 이자수익은 발생주의 기준에 의하여 인식하고 있습니다.

2-3 매도가능증권

당 지점은 영업활동 등으로 인하여 취득하게 된 국공채를 매도가능증권으로 분류하고 있습니다. 매도가능증권의 취득원가는 취득을 위하여 제공한 대가의 시장가격에 취득 부대비용을 가산하고 개별법을 적용하여 산정하고 있습니다. 매도가능증권은 공정가치를 대차대조표가액으로 하고, 미실현보유손익은 매도가능증권평가손익(기타포괄손익누계액)으로 처리하고 매도가능증권평가손익의 누적금액은 매도가능증권을 처분하거나 손상차손을 인식하는 시점에 일괄하여 당기손익으로 처리하고 있습니다. 또한, 매도가능증권으로부터 회수할 수 있을 것으로 추정되는 금액(회수가능가액)이 장부가액보다 작고 감액손실이 발생하였다는 객관적인 증거가 있는 경우에는 감액이 불필요하다는 명백한 반증이 없는 한, 손상차손을 인식하여 당기손익으로 처리하고 있습니다.

2-4 대손충당금

당 지점은 보험업감독규정의 자산건전성분류기준에 따라 기말 현재의 보유자산 (보험미수금, 미수금, 미수수익 등)에 대하여 자산건전성 분류결과에 따른 정상 분류채권의 0.5%, 요주의 분류채권의 2%, 고정 분류채권의 20%, 회수의문 분류채권의 50% 및 추정손실 분류채권의 100% 상당액을 대손충당금으로 설정하고 있습니다.

2-5 유형자산의 평가 및 동 감가상각방법

당 지점은 유형자산을 취득원가로 평가하고 있습니다. 유형자산의 내용연수를 연장시키거나 가치를 실질적으로 증가시키는 지출은 자본적지출로 하여 당해 유형자산의 취득가액에 가산하고 당해 유형자산의 원상을 회복시키거나 능률유지를 위한 지출은 수익적지출로 하여 기간비용으로 처리하고 있습니다.

유형자산의 감가상각은 5년의 경제적 내용연수를 적용하여 정률법에 의하여 계산하고 있으며 간접법으로 대차대조표에 표시하고 있습니다.

2-6 무형자산의 평가

당 지점의 무형자산은 발생액에서 상각액을 직접 차감한 잔액을 대차대조표가액으로 계상하고 있으며 5년 또는 적절한 경제적 내용연수에 걸쳐 정액법으로 상각하고 있습니다.

2-7 외화자산 및 부채의 환산

당 지점은 모든 회계기록을 원화로 표시하고 있는 바, 모든 외화거래를 거래 당시의 환율에 의하여 원화로 환산하여 기록하고 있으며 외화자산의 회수 및 외화부채의 상환시 발생하는 외환차손익은 당기손익으로 처리하고 있습니다. 또한, 대차대조표일 현재의 화폐성 외화자산 및 부채에 대하여 동일자로 최초 고시된 기준환율(당기 및 전기말 현재 각각 US1\$에 대하여 1,377.1 원 및 991.7 원)을 적용하여 환산하고 있으며, 이에 따라 발생하는 외화환산손익은 당기손익으로 처리하고 있습니다.

2-8 보험계약준비금

당 지점은 보험업감독규정 및 관계법령에 의거 선임계리사의 확인에 따라 보험계약 준비금을 적립하고 있으며, 그 주요 내용은 다음과 같습니다.

2-8-1 책임준비금

1) 지급준비금

대차대조표일 현재 보험금의 지급사유가 발생한 계약중 소송계류 중에 있는 금액과 이미 보험금 지급사유가 발생하였으나 보험금 지급금액이 확정되지 아니한 계약중 지급될 것으로 추정되는 금액을 적립하고 있습니다.

2) 미경과보험료적립금

대차대조표일 현재 납입기일이 도래한 보험료 중 차기 이후의 기간에 속하는 미경과 보험료 해당액을 적립하고 있습니다.

3) 출재보험준비금

당 지점은 보험계약을 출재한 경우 재보험사로부터 통보된 회수가능금액을 출재보험 준비금의 과목으로 하여 책임준비금에서 차감하는 방식으로 표시하고 있습니다.

2-8-2 비상위험준비금

당 지점은 비상위험에 대비하기 위하여 보험업감독규정 별표 19에서 정한 대차대조표일 이전 1년간 경과보험료의 일정비율에 달할 때까지 보험종목별 보유보험료에 동 규정 별표 19에서 정한 적립기준율을 곱하여 산출한 금액의 100% 상당액을 매기 누적하여 적립하고 있습니다. 다만, 보험종목별로 경과위험손해율이 동 규정 별표 19에서 정

한 일정비율을 초과하는 경우 그 초과금액을 당기순손실의 범위내에서 환입할 수 있습니다.

2-9 퇴직급여충당부채

당 지점은 기말 현재 1년 이상 근속한 전 임직원이 일시에 퇴직할 경우에 당 지점의 퇴직금지급규정에 따라 지급하여야 할 퇴직금 추계액을 퇴직급여충당부채로 계상하고 있습니다.

2-10 이연법인세자산 (부채)

당 지점은 자산·부채의 장부금액과 세무가액의 차이에 따른 일시적차이에 대하여 이연법인세자산과 이연법인세부채를 인식하고 있습니다. 이연법인세자산과 이연법인세부채는 미래에 일시적차이의 소멸 등으로 인하여 미래에 경감되거나 추가적으로 부담할 법인세부담액으로 측정하고 있습니다. 일시적차이의 법인세 효과는 발생한 기간의 법인세 비용에 반영하고 있으며, 자본 항목에 직접 반영되는 항목과 관련된 일시적 차이의 법인세 효과는 관련 자본 항목에 직접 반영하고 있습니다.

2-11 회계추정

재무제표의 작성과 관련하여 당 지점의 경영자는 재무제표상의 자산과 부채, 주석으로 표시된 우발채권 및 우발채무, 또한 회계기간 중에 인식된 수익과 비용의 금액에 영향을 미칠 수 있는 회계추정 및 가정에 책임이 있습니다. 실제결과와 회계추정치는 차이가 있을 수 있습니다.

3. 현금및예치금

당기 및 전기말 현재 현금및예치금의 내역은 다음과 같습니다.

(단위: 천원)

과 목	당기말 연이자율(%)	당기말	전기말
보통예금	0.1	1,374,178	2,032,084
정기예금	1.01	9,052,779	3,392,918
기타예금	1.05	10,744,804	11,743,926
계		21,171,761	17,168,928

4. 매도가능증권

당기말 현재 매도가능증권은 국공채입니다.

5. 유·무형자산

5-1 당기 및 전기 중 유·무형자산의 변동내역은 다음과 같습니다.

< 당 기 >

(단위: 천원)

계정과목	내역	기초장부가액	취득	처분	기타(*)	감가상각비	기말장부가액
유형자산	비품	47,432	15,714	(18,317)	-	(16,186)	28,643
	차량운반구	-	-	-	-	-	-
	소 계	47,432	15,714	(18,317)	-	(16,186)	28,643
무형자산	소프트웨어	796	-	-	-	(715)	81
	기타의무형자산(*)	1,739,474	-	-	(316,983)	(284,498)	1,137,993
	소 계	1,740,270	-	-	(316,983)	(285,213)	1,138,074
합 계		1,787,702	15,714	(18,317)	(316,983)	(301,399)	1,166,717

< 전 기 >

(단위: 천원)

계정과목	내역	기초장부가액	취득	처분	감가상각비	기말장부가액
유형자산	비품	39,046	31,457	-	(23,071)	47,432
	차량운반구	517	-	(517)	-	-
	소 계	39,563	31,457	(517)	(23,071)	47,432
무형자산	소프트웨어	1,511	-	-	(715)	796
	기타의무형자산(*)	-	1,739,474	-	-	1,739,474
	소 계	1,511	1,739,474	-	(715)	1,740,270
합 계		41,074	1,770,931	(517)	(23,786)	1,787,702

(*) Scor Group 본사에서 재보험회사인 Converium (SCOR Switzerland 로 명칭변경)의 영업부문을 인수함에 따라 당 지점은 한국계약인수와 관련하여 전기 1,739,474 천원 (EUR 1,111,485)의 Renewal right 을 기타의 무형자산으로 하여 2008년 3월 31일자로 계상하였으나 당기 중 그 금액이 1,422,491 천원(EUR 908,940)으로 확정됨에 따라 Scor Reinsurance Asia Pacific Pte.Ltd.로부터 수령할 316,983 천원(EUR 202,545)을 기타의무형자산에서 미수금으로 대체하였습니다.

5-2 당기말 현재 당 지점은 집기비품 및 임차 관련 배상책임 등로부터 발생하는 손실에 대하여 부보금액 320,000 천원(전기말: 320,000 천원)의 종합보험에 가입하고 있습니다.

6. 보험미수금

당기 및 전기말 현재 보험미수금의 내역은 다음과 같습니다.

(단위: 천원)

내역	당기말	전기말
특약수재예탁금	2,147,215	1,904,344
재보험미수금	35,923,330	13,324,055
외국재보험미수금	11,628,632	25,620,809
소계	49,699,177	40,849,208
대손충당금	(83,071)	(34,994)
잔액	49,616,106	40,814,214

7. 보험계약준비금

당 지점은 보험업감독규정 및 관계법령에 의거하여 보험계약준비금을 설정하고 있으며, 당기 및 전기말 현재 보험종류별 책임준비금 및 비상위험준비금의 내역은 다음과 같습니다.

7-1 책임준비금

7-1-1 지급준비금

< 당기말 >

(단위: 천원)

구분	해상	건설	배상책임	총합	자동차	기타특종(*)	합계
수재	107,928	5,140,945	34,752	14,376,585	2,223	5,002,802	24,665,235
출재	(53,614)	(3,401,120)	(15,667)	(6,603,951)	(889)	-	(10,075,241)
순액	54,314	1,739,825	19,085	7,772,634	1,334	5,002,802	14,589,994

< 전기말 >

(단위: 천원)

구분	해상	건설	배상책임	종합	자동차	기타특종	합계
수재	40,999	1,784,860	27,435	20,263,232	-	1,578,950	23,695,476
출재	(27,712)	(1,349,715)	(14,634)	(13,566,063)	-	(100,895)	(15,059,019)
순액	13,287	435,145	12,801	6,697,169	-	1,478,055	8,636,457

7-1-2 미경과보험료적립금

< 당기말 >

(단위: 천원)

구분	건설	배상책임	종합	기타특종(*)	합계
수재	12,196,949	283,646	957,947	2,334,349	15,772,891
출재	(7,417,046)	(140,065)	(519,169)	(149,165)	(8,225,445)
순액	4,779,903	143,581	438,778	2,185,184	7,547,446

< 전기말 >

(단위: 천원)

구분	건설	배상책임	종합	기타특종	합계
수재	10,009,138	247,582	1,489,413	112,758	11,858,891
출재	(6,871,693)	(112,544)	(730,901)	(7,205)	(7,722,343)
순액	3,137,445	135,038	758,512	105,553	4,136,548

(*) Scor Group 본사에서 재보험회사(생명보험)인 Revios 를 인수함에 따라 당 지점은 2008년 4월 1일자로 계약 이전에 따른 기초 지급준비금 및 미경과보험료적립금을 다음과 같이 계상하였습니다.

(단위: 천원)

구분	기타특종
지급준비금	1,473,917
미경과보험료적립금	1,141,606
합계	2,615,523

7-2 비상위험준비금

(단위:천 원)

구분	당기말	전기말
해상	33,594	2,272
건설	461,015	253,467
배상책임	48,298	24,337
자동차	1,334	-
총합	1,098,955	608,967
기타특종	2,225,474	469,361
합계	3,868,670	1,358,404

8. 보험미지급금

당기 및 전기말 현재 보험미지급금의 내역은 다음과 같습니다.

(단위: 천원)

내역	당기말	전기말
특약출재예수금	-	1,192,308
재보험미지급금	25,827,517	8,229,435
외국재보험미지급금	17,066,621	31,928,328
합계	42,894,138	41,350,071

9. 퇴직급여충당부채

당기 및 전기 중 퇴직급여충당부채의 증감내역은 다음과 같습니다.

(단위: 천원)

구분	당기	전기
기초잔액	146,010	117,888
기중 전입액	79,256	44,260
기중 지급액	-	(16,138)
기말잔액	225,266	146,010

10. 본지점계정대(차)

당기 및 전기말 현재 본지점계정대(차)의 내역은 다음과 같습니다.

(단위: 천원)

내역	당기말	전기말
수재보험료 미수분	(1,398,643)	(2,648,059)
합계	(1,398,643)	(2,648,059)

11. 외화표시자산 및 부채

당기 및 전기말 현재 각 계정과목에 포함되어 있는 외화표시 자산 및 부채의 내역은 다음과 같습니다.

(단위: 천 US\$, 천원)

계정과목	외화금액		원화환산액	
	당기말	전기말	당기말	전기말
외화예금	US\$ 990	US\$ 2,042	1,363,784	2,025,264
보험미수금	US\$ 1,259	US\$ 361	1,734,253	358,020
보험미지급금	US\$ 108	US\$ 12	148,701	11,902
합계	US\$ 2,357	US\$ 2,415	3,246,738	2,395,186

12. 우발채무와 약정사항

12-1 재보험협약

당 지점은 특수관계자인 SCOR Reinsurance Company(Asia) Ltd., 그리고 SCOR Switzerland AG, Zurich 에게 원수보험사로부터 수재받은 손해재보험 계약에 대한 위험의 일부를 이전하는 출재보험계약을 체결하고 있으며 동 계약에 따라 일정률의 출재보험 수수료를 지급받고 있습니다.

또한, 출재보험과 관련하여 해당 수재보험계약건의 초과손실로 인해 발생하는 위험을 회피하기 위해 SCOR Reinsurance Company(Asia) Ltd., 그리고 SCOR Global Life, Singapore Branch 와 초과손실 재보험계약을 체결하고 있습니다.

12-2 자산양수도

당 지점은 2004년 5월 스킨리인슈어런스 서울사무소와 자산·부채 양수도 계약을 체결하였으며, 동 계약에 따라 스킨리인슈어런스 서울사무소가 보유하고 있는 자산·부채를 장부가액으로 이전받았습니다. 당 지점이 이전받은 자산·부채 내역은 다음과 같습니다. (단위: 천원)

내역	계정과목	금액
자 산	현금및예치금	46,241
	유형자산	205,113
	무형자산	2,750
	보증금	294,903
	계	549,007
부 채	미지급금(*)	481,113
	퇴직급여충당금	67,894
	계	549,007

(*) 자산, 부채를 이전받음에 따라 지급할 금액입니다.

13. 특수관계자와의 거래

13-1 기말 현재 당 지점의 지배·종속관계는 다음과 같습니다.

투자회사	당 지점과의 관계
SCOR SE	최상위 지배회사
SCOR Reinsurance Asia Pacific Pte. Ltd.	본점
SCOR Reinsurance Company(Asia) Ltd.	관계회사
SCOR Global Life, Singapore Branch	관계회사
SCOR Switzerland AG, Zurich	관계회사

13-2 당기 및 전기 중 특수관계자와의 주요 거래내역 및 대차대조표일 현재 관련 채무의 내역은 다음과 같습니다.

< 당 기 >

(단위: 천원)

특수관계자	거래내역	출재보험료	출재수수료	재보험미지급금
SCOR Reinsurance Company(Asia) Ltd. & SCOR Switzerland AG, Zurich	출재거래	27,611,749	6,096,532	3,010,120
SCOR Global Life, Singapore Branch	출재거래	3,830,696	-	2,427,869
합 계		31,442,445	6,096,532	5,437,989

< 전 기 >

(단위: 천원)

특수관계자	거래내역	출재보험료	출재수수료	재보험미지급금
SCOR Reinsurance Company(Asia) Ltd. & SCOR Switzerland AG, Zurich	출재거래	26,834,846	7,268,854	18,648,855
SCOR Global Life, Singapore Branch	출재거래	3,846,593	119,547	13,279,474
합 계		30,681,439	7,388,401	31,928,329

14. 자본(영업기금)

당 지점의 자본(영업기금)은 본사로부터 지원받은 영업자금 및 운전자본으로 구성되어 있으며 당기말 및 전기말 현재 당 지점의 자본(영업기금)은 각각 11,142,500 천원 및 3,000,000 천원입니다.

15. 수재 및 출재보험 거래내역

15-1 당기 및 전기 중 발생한 보험종류별 수재 및 출재보험료 내역은 다음과 같습니다.

< 당 기 >

(단위: 천원)

구 분	해 상	건 설	배상책임	총 합	자동차	기타특종	합계
수재보험료	1,742,535	15,740,934	1,466,825	33,725,756	74,088	62,367,810	115,117,948
출재보험료	(698,485)	(8,822,652)	(668,139)	(17,392,838)	(29,635)	(3,830,696)	(31,442,445)
보유보험료	1,044,050	6,918,282	798,686	16,332,918	44,453	58,537,114	83,675,503

< 전 기 >

(단위: 천원)

구 분	해 상	건 설	배상책임	총 합	자동차	기타특종	합계
수재보험료	185,699	11,951,778	819,528	30,329,245	-	16,674,870	59,961,120
출재보험료	(119,384)	(7,813,870)	(396,987)	(18,504,605)	-	(3,846,593)	(30,681,439)
보유보험료	66,315	4,137,908	422,541	11,824,640	-	12,828,277	29,279,681

15-2 당기 및 전기 중 발생한 보험종류별 수재 및 출재보험금 내역은 다음과 같습니다.

< 당 기 >

(단위: 천원)

구 분	해 상	건 설	총 합	기타특종	합 계
수재보험금	456,390	1,412,365	22,277,353	41,888,243	66,034,351
출재보험금	(196,989)	(909,639)	(14,067,173)	(431,058)	(15,604,859)
순보험금	259,401	502,726	8,210,180	41,457,185	50,429,492

< 전 기 >

(단위: 천원)

구 분	해 상	건 설	총 합	기타특종	합 계
수재보험금	62,989	1,566,414	10,120,764	12,142,672	23,892,839
출재보험금	(45,767)	(1,209,058)	(7,297,797)	(3,180,546)	(11,733,168)
순보험금	17,222	357,356	2,822,967	8,962,126	12,159,671

16. 사업비

당기 및 전기 중 사업비의 내역은 다음과 같습니다.

(단위: 천원)

계 정 과 목	당 기	전 기
급여	612,571	521,994
퇴직급여	79,256	44,260
복리후생비	35,731	31,516
일반관리비	1,049,863	704,585
지급손해조사비	17,018	18,854
수재보험수수료	20,388,875	11,286,628
수재이익수수료	9,614,410	424,502
출재예수금이자	-	44,930
기타	60,336	15,461
합 계	31,858,060	13,092,730

17. 부가가치계산에 필요한 자료

당기 및 전기 중 당 지점의 부가가치계산에 필요한 주요 계정과목과 금액은 다음과 같습니다.

(단위: 천원)

구 분	당 기	전 기
급여	612,571	521,994
퇴직급여	79,256	44,260
복리후생비	35,731	31,516
임차료	219,661	205,685
감가상각비	16,186	23,071
세금과공과	428,759	118,320
합 계	1,392,164	944,846

18. 법인세비용과 이연법인세자산(부채)

18-1 당 지점은 과세표준 2 억원까지는 11%, 2 억원 초과분에 대해서는 25%의 법인세를 적용받고 있습니다. 주민세는 법인세액의 10%입니다. 2009 년 3 월 31 일 현재누적 일시적차이의 법인세효과 및 자본에 부과된 이연법인세는 당해 일시적차이 등이소멸될 것으로 예상되는 회계연도의 세율을 적용하여 계산하였는 바, 2009 년 실현분은 24.2%, 2010 년 이후 실현분에 대해서는 22%를 적용하여 산정하였습니다.

18-2 당기 및 전기에 반영된 법인세비용의 산출내역은 다음과 같습니다.

(단위:천원)

구 분	당 기	전 기
법인세부담액(법인세 추납액 · 환급액 포함)	1,894,019	870,479
일시적차이로 인한 이연법인세 변동액	(1,243,445)	(32,897)
세무상결손금 등으로 인한 이연법인세 변동액	-	-
총 법인세효과	650,574	837,582
자본에 직접 반영된 법인세비용	(6,774)	-
법인세비용	643,800	837,582

18-3 당기 및 전기 중 당사의 법인세비용차감전순이익과 법인세비용간의 관계는 다음과 같습니다.

(단위: 천원)

구 분	당 기	전 기
I. 법인세비용차감전순이익	1,481,485	3,029,159
II. 적용세율에 따른 법인세	376,608	819,819
III. 조정사항		
비과세수익	-	-
비공제비용 (당기: 75,187 천원, 전기: 64,284 천원)	20,677	17,763
기타(*)	246,515	-
IV. 법인세비용	643,800	837,582
V. 유효세율	43.5%	27.7%

*) 적용세율 차이 등으로 인한 금액입니다.

18-4 당기 및 전기 중 당 지점의 누적적 일시적차이의 증감내역 및 이연법인세자산의 계산내역은 다음과 같습니다.

< 당 기 >

(단위: 천원)

구 분	기초잔액	증가(감소)	기말잔액
누적적 일시적 차이:			
미지급비용	20,500	5,900	26,400
퇴직급여충당부채	119,631	50,711	170,342
외화환산손익	96,068	724,189	820,257
감가상각비	-	294	294
이연신계약비	-	4,751,576	4,751,576
매도가능증권평가이익	-	(27,995)	(27,995)
매도가능증권상각액	-	(62,005)	(62,005)
합 계	236,199	5,442,670	5,678,869
이연법인세자산	64,955		1,308,399

< 전 기 >

(단위: 천원)

구 분	기초잔액	증가(감소)	기말잔액
누적적 일시적 차이:			
미지급비용	21,380	(880)	20,500
퇴직급여충당부채	95,195	24,436	119,631
외화환산손익	-	96,068	96,068
합 계	116,575	119,624	236,199
이연법인세자산	32,058		64,955

19. 포괄손익계산서

당기 및 전기의 포괄손익계산서는 다음과 같습니다.

(단위: 천원)

구 분	당기	전기
I. 당기순이익	837,685	2,191,577
II. 기타포괄손익		
매도가능증권평가이익(손실) (법인세효과: 당기 (-)6,774 천원, 전기 없음)	21,220	-
III. 당기포괄이익	858,905	2,191,577

20. 현금의 유출입이 없는 중요거래

당기 및 전기 중 현금의 유입과 유출이 없는 중요한 거래는 다음과 같습니다.

(단위: 천원)

구 분	당 기	전 기
미지급금의 기타의무형자산 대체	-	1,739,474
기타의무형자산의 미수금 대체	316,983	-
책임준비금의 인수	2,615,523	-
매도가능증권평가이익	21,220	-

5. 감사인의 의견등

5-1. 감사보고서

첨부자료로 제출

6. 지배구조 및 관계회사 등의 현황

6-1. 자회사 경영실적

해당사항 없음

6-2. 타금융기관과의 거래내역

해당사항 없음

6-3. 내부 통제

1) 준법 감시인, 감사등 내부통제기구현황과 변동사항

□ 준법감시인

김경숙

2) 감사의 기능과 역할

- 경영진의 업무집행에 대한 적법성 감사

- 기업의 재무활동의 건전성과 타당성 및 재무보고의 정확성 검토

- 감사결과 시정 사항에 대한 조치 확인

- 금융사고 및 기회손실 예방

- 부정, 부실 척결

- 주요결재서류 사전 또는 사후 결재

3) 내부검사부서 검사방침

- Weak-Point 에 대한 상시 감사체제로 부정사고 예방

4) 검사빈도

6-4. 자회사

해당사항 없음

6-5. 주식매수선택권 부여내용

해당사항 없음

7. 주식에 관한 사항

7-1. 대주주

해당사항 없음

7-2. 주식소유현황

해당사항 없음

8. 임원 및 직원 등에 관한 사항

8-1. 임원현황

(2009 년 3월 31일 현재)

상근임원 · 사외이사·이사대우	성 명	직 명	담당업무 또는 주된 직업
상근임원	김정산	지점장	한국지점 총괄 관리

8-2. 임직원현황

(2009 년 3월 31일 현재)

(단위 : 명)

구 분		2009년도	2008년도
임원	등기임원(사외이사포함)	1	1
임원	비등기임원	1	1
직원	정규직	6	6
직원	비정규직		
합 계		8	8

9. 이해관계자와의 거래 내용

9-1. 임직원대출잔액

해당사항 없음

9-2. 사외이사 등에 대한 대출

해당사항 없음

10. 기타 필요한 사항

10-1. 기관경고 및 임원문책사항

해당사항 없음

10-2. 민원발생현황

해당사항 없음

10-3. 이용자 편람

용 어	용어해설 및 작성요령	페이지
<p>I. 일반현황</p> <p>1. 자회사 · 연결대상자회사</p> <p>비연결자회사</p> <p>2. 대 주 주</p> <p>3. 주주배당율</p> <p>4. 주주배당액</p> <p>5. 주당 당기순이익</p> <p>6. 배당성향</p> <p>7. 계약자배당전 잉여금</p>	<p>손보사가 해당 회계연도말 현재 다른 회사의 발행주식에 대하여 아래와 같이 소유하고 있는 경우 그 다른 회사를 연결대상자회사라고 함.</p> <p>(1) 다른 회사에 대한 손보사의 지분율이 50% 초과하는 경우 (2) 다른 회사에 대한 손보사의 지분율이 30% 초과하면서 최대주주인 경우 (3) 손보사와 손보사의 종속회사(종속회사의 종속회사 포함)가 합하여 위의 (1), (2)에 규정된 방법으로 주식을 소유하거나 실질 지배력을 보유함으로써 다른 회사를 지배하는 경우</p> <p>· 종속회사 : 위의 (1), (2)에서 말하는 “다른회사” 를 종속회사라 함.</p> <p>손보사의 지분율이 10% 초과하면서 연결대상이 아닌 다른 회사를 비연결자회사라고 함.</p> <p>당해연도말 현재 지분율 1% 이상인 자</p> <p>배당금액 / 납입자본금 X100</p> <p>배당금액 / 발행주식수</p> <p>당기순이익 / 발행주식수</p> <p>배당금액 / 세후 당기순이익 X 100</p> <p>· 세후 당기순이익은 연결전 일반계정의 세후 당기순이익을 말함</p> <p>손보사의 회계연도중에 신규 발생한 계약자배당금을 제외한 책임준비금(금리차보장배당 등의 소요액과 계약자배당금의 부리이자를 포함한 금액)을 우선 적립한 후의 잔여액을 말하며, 계약자배당은 이 금액을 기준으로 이루어짐.</p>	
<p>II. 경영실적</p> <p>1. 원수보험료</p> <p>2. 원수보험금</p> <p>3. 순사업비</p>	<p>원수보험계약에 의하여 수입된 보험료</p> <p>원보험계약의 보험사고로 보험계약자에게 지급한 보험금</p> <p>지급경비에서 수입경비를 차감한 금액</p> <p>· 지급경비 : 급여, 퇴직급여, 복리후생비, 일반관리비, 모집비 등 · 수입경비 : 수입손해조사비, 출재보험수수료, 출재, 이익수수료 등</p>	

용 어	용어해설 및 작성요령	페이지
<ul style="list-style-type: none"> · 지급준비금 · 장기저축성 보험료적립금 · 미경과보험료 적립금 · 계약자배당 준비금 · 계약자이익배당 준비금 · 재보험료적립금 · 출재보험준비금 · 비상위험준비금 	<p>대차대조표일 현재 보험금 등의 지급사유가 발생한 계약에 대하여 소 송에 계류중에 있는 금액과 이미 보험금 지급사유가 발생하였으나 보 험금지급금액의 미확정 등으로 아직 지급하지 아니한 금액</p> <p>장기저축성보험의 만기환급금(중도환급금 포함) 및 해지 환급금 등에 충당하기 위하여 적립하는 금액</p> <p>대차대조표일 현재 회수된 보험료중 차기 이후에 속하는 미경과보험 료 해당액으로 회수기일 미도래분에 대한 선수 보험료를 포함함.</p> <p>계약자배당에 충당하기 위해 적립하는 금액으로 보험료 및 책임준비금 산출방법서와 금융감독위원장이 정하는 바에 의하여 계산한 금액</p> <p>계약자에게 배당하거나 계약자이익배당준비금 외의 책임 준비금을 추가적으로 적립할 목적으로 법령이나 약관에 영업성과에 따라 총액으로 적립하는 금액</p> <p>대차대조표일 이전에 발생한 장기보험계약으로 인하여 대차대조표 일 후에 타보험사(출재사)에게 지불하여야 할 보험금의 현재가치에 서 대차대조표일 후에 회수될 재보험료의 현재 가치를 차감한 금액</p> <p>책임준비금중 수재보험사로부터 회수 가능한 금액</p> <p>비상위험에 대비하기 위하여 적립하는 준비금</p>	
8. 구분계정	보험업법 제 19 조의 2 에서 정하고 있는 특별계정과 동일한 개념으로 일반계정과 구분 운용 및 회계처리하기 위하여 설정하는 계정	
9. 포지션 - 현물포지션 - 선물포지션 - 종합포지션	<p>외국환업무 감독규정에서 정한 외국환 포지션</p> <p>현물외화자산잔액 - 현물외화부채잔액 선물외화자산잔액 - 선물외화부채잔액 현물포지션 + 선물포지션</p>	
10. 부실대출	<p>총대출중 회수의문과 추정손실을 합한 것으로 손보사의 자산건전성 으로 측정할 수 있는 지표</p> <ul style="list-style-type: none"> · 회수의문 : 총대출중 손실발생이 예상되나 현재 그 손실액을 확정 할 수 없는 회수예상가액 초과금액 · 추정손실 : 총대출중 회수불능이 확실하여 은행의 손실처리가 불 가피한 회수예상가액 초과금액 	
11. 무수익대출	<p>총대출중 고정, 회수의문, 추정손실로 분류되는 대출을 합산한 것으로 서 손보사의 자산건전성을 측정할 수 있는 지표</p> <ul style="list-style-type: none"> · 고정: 총대출중 금융거래내용, 신용상태 및 경영내용이 불량한 거래 처에 대한 대출중 회수예상가액 해당 금액 	
12. 파생금융상품 거래	통화, 채권, 주식 등 기초자산의 가격에 근거하여 그 가치가 결정되는 금융상품을 매매하거나 이로부터 발생하는 장래의 현금흐름을 교환 하기로 하는 거래 및 기타 이를 이용하는 거래	

용어	용어해설 및 작성요령	페이지
<p>IV.경영지표</p> <p>1.지급여력비율</p> <p>2.부실자산비율</p> <p>3.위험가중자산비율</p>	<p>1) 장내거래는 거래소가 정하는 방법 및 기준에 따라 행하여지는 파생금융상품 거래</p> <p>2) 장외거래는 장내거래가 아닌 당사자간의 계약에 의한 파생금융상품 거래</p> <p>3) 헷지거래는 기초자산의 손실을 감소 혹은 제거하기 위한 파생금융상품 거래</p> <p>4) 트레이딩거래는 거래목적이 헷지거래에 해당되지 않는 모든 거래</p> <p>지급여력/지급여력기준 X 100</p> <ul style="list-style-type: none"> · 보험계약자에 대한 채무를 안정적으로 확보키 위해 보험종목별 위험도에 따라 보험계약준비금에 더해 보유하여야 할 자산기준에 대한 순자산비율을 말하며, 보험회사 재무구조의 건전성을 나타내는 지표임. · 지급여력 : 납입자본금, 자본잉여금, 이익잉여금, 비상위험준비금 등의 합계액에서 신계약비, 자기주식, 최근결산채무제표에 의하여 자본의 50% 이상 잠식된 주식 또는 지분, 선급비용 등의 합계액을 차감한 금액으로하며, 이는 보험회사가 보유하고 있는 순자산가치를 의미함. (보험감독규정 31조 2항에 의해 산출함) · 지급여력기준 : 일반보험종목별 보험료기준 산출액과 보험금기준 산출액중 큰 금액의 합계액과 장기보험의 책임준비금 1% 및 해외출재보험료의 2%의 합산금액으로하며, 이는 보험종목별 위험도에 따라 보험계약준비금에 더해 보유하여야 할 자산기준을 의미함. (보험감독규정 31조 3항에 의해 산출함) <p>가중부실자산 / 자산건전성 분류대상 자산 X 100</p> <ul style="list-style-type: none"> · 자산건전성 분류대상자산 : 보험감독규정 시행세칙 <별지제 9-2 호> <p>“자산건전성 분류기준”에 의하여 건전성 분류대상이 되는 자산</p> <ul style="list-style-type: none"> · 가중부실자산 : 자산건전성 분류대상자산중 건전성 분류에 따른 고정분류자산의 20%, 회수의문분류자산의 75%, 추정손실분류자산의 100% 상당액을 합제한 금액 <p>위험가중자산 / 총자산(이연자산 제외) X 100</p> <ul style="list-style-type: none"> · 위험가중자산 : 보유자산의 신용도(예시:채권발행기관의 신용도, 차주의 신용도 등) 및 자산의 성격별로 예상손실액을 추정한 것을 말하며, 총자산중 이연자산(신계약비 이연액 포함)을 제외한 자에 대하여 감독원장이 별도로 정하는 기준에 따라 자산별 위험가중치를 부과하여 산출함. <p>통상적으로 위험가중치는 과거 경험을을 기초로 결정됨.</p>	

<참고> 위험가중자산 산정기준

자산의 분류	위험가중치 기준
1. 현·예금	
가. 현금	0%
나. 당좌예금	10%
다. 보통예금	- 제 1 금융권 : 10%, 제 2 금융권 : 50%
라. 정기예금	- 제 1 금융권 : 10%, 제 2 금융권 : 50%
마. 정기적금	- 제 1 금융권 : 10%, 제 2 금융권 : 50%
바. 기타예금	
- 상호부금	- 제 1 금융권 : 10%, 제 2 금융권 : 50%
- 표지어음	- 제 1 금융권 : 10%, 제 2 금융권 : 100%
- 단지어음	50%
- 발행어음	50%
- 보증어음	- 제 1 금융권:20%, 제 2 금융권:50%, 기타:100%
- CD	100%
- CP	100%
- CMA	50%
- MMDA	20%
- RP	- 제 1 금융권 : 20%, 제 2 금융권 : 50%
- 외화예금	10%
- 기타	- 상기 분류에 포함되지 않는 예금은 그 성격 및 운용형태가 가장 유사한 항목의 가중치를 부여하고, 그 이외의 예금은 별도의 자침에 의함
사. 풀론	- 제 1 금융권 : 20%, 제 2 금융권 : 50%
아. 금전신탁	50%
자. 단체퇴직보험예치금	20%
차. 선물거래예치금	20%
2. 대출금	- 대손충당금 차감전 기준으로 산출
가. 보험약관대출금	0%
나. 유가증권담보대출금	- 유가증권의 위험가중치 기준에 따라 분류
다. 부동산담보대출금	- 주택 : 50%, 기타 : 100%
라. 신용대출금	100%
마. 어음할인대출금	100%
바. 지급보증대출금	- 정부 또는 한국은행 보증 : 0% - 공공기관 보증 : 10% · 공공기관이라 함은 지방자치단체, 정부투자기관, 특수공공법인, 지방공기업법에 의한 공사를 말함. · 한국산업은행, 한국수출입은행, 중소기업은행, 신용보증기금은 공공기관으로 분류 - 제 1 금융권 보증 : 20% - 제 2 금융권 보증 : 50% - 기타 보증 : 100%

자산의 분류	위험가중치 기준
사. 기타	- 상기 분류에 포함되지 않는 예금은 그 성격 및 운용 형태가 가장 유사한 항목의 가중치를 부여하고, 그 이외의 예금은 별도의 지침에 의함
3. 유가증권	- 유가증권평가충당금 차감후 산출
가. 국채	0%
나. 공채	10%
다. 특수채	10%
라. 회사채	- 보증 회사채 · 공공기관 : 10%, 제 1 금융권 : 20% 제 2 금융권 : 50%, 기타 : 100% - 무보증 회사채 : 100%
마. 주식	50%
바. 수익증권	- 개발신탁 : 20%, 공사채형 : 50% 주식형 : 50%, 기타 : 100%
사. 출자금	100%
아. 해외유가증권	
(1) 해외주식	100%
(2) 해외채권	- 우리나라 정부 및 한국은행이 발행 또는 보증, OECD 국(한국 제외) 정부 및 중앙은행이 발행 또는 보증 : 0% - 국내 공공기관이 발행 또는 보증, OECD 국(한국 제외)의 공공부문이 발행 또는 보증, OECD 국을 제외한 정부 및 중앙은행이 발행 또는 보증 : 10% - 국내 제 1 금융권이 보증, OECD 국(한국제외)의 은행이 발행 또는 보증, OECD 국을 제외한 국가의 공공부문이 발행 또는 보증 : 20% - 국내 제 2 금융권이 보증 : 50% - 상기 이외의 해외채권 및 위 분류대상중 국제신용평가 기관(Standard & Poors 社와 Moody' s 社를 말함)으로부터 투자부적격 판정을 받은 채권(우리나라 정부와 한국은행 및 국내 공공기관이 발행 또는 보증하거나 국내 금융 기관이 보증한 채권은 제외) : 100%
(3) 기타 해외유가증권	100%
자. 관계회사유가증권	
(1) 관계회사주식	50%
(2) 관계회사채권	50%
(3) 관계회사출자금	50%
차. 기타	- 파생금융상품 : 100% - 상기 분류에 포함되지 않는 유가증권은 그 성격 및 운용형태가 가장 유사한 항목의 가중치를 부여하고, 그 이외의 유가증권은 별도의 지침에 의함
4. 부동산	100% (감가상각누계액 차감전 기준)
5. 비운용자산 (이연자산 제외)	100% (감가상각누계액 차감전 기준)

용어	용어 해설 및 작성요령	페이지
4. 발생손해율	<p>발생손해액 / 경과보험료 x 100</p> <ul style="list-style-type: none"> ● 경과보험료 : 수입보험료에서 지급보험료를 차감하여 전기이월미경과보험료를 가산하고 차기이월미경과보험료를 차감한 금액 ● 발생손해액 : 지급보험금에서 수입보험금 씬 장기환급금을 차감하여 지급준비금적립액, 장기저축성보험료적립액, 계약자배당준비금적립액을 가산하고, 지급준비금환입액, 장기저축성보험료환입액, 계약자배당준비금환입액을 차감한 금액 ● 수입보험료 : 원수보험료+수재보험료-해약환급금 ● 지급보험료 : 출재보험료-해약환급금 환입 ● 지급보험금 : 원수보험금+수재보험금-보험금환입-수재보험금환입-구상이익 ● 수입보험금 : 재보험금 - 재보험금 환급 	
5. 순사업비율	<p>사업비 / 경과보험료 x 100</p> <ul style="list-style-type: none"> ● 사업비는 순사업비와 재산 관리비를 합계한 금액 	
6. 운용자산 수익율	<p>순투자수익 / 경과운용자산 x 100</p> <ul style="list-style-type: none"> ● 순투자수익 = 투자수익 - 투자비용 ● 경과운용자산 = (기초운용자산+기말운용자산-순투자수익) / 2 	
7. 유동성비율	<p>유동성자산 / 총자산 x 100</p> <ul style="list-style-type: none"> ● 유동성 비율은 손보사의 지급능력을 표시하는 지표로 그 비율이 높을수록 고객의 인출요구에 대한 지급능력이 높은 것을 의미함. ● 유동성 자산 : 현금, 당좌예금, 보통예금, CD, CMA, MMDA, RP, 콜론, 상품 유가증권중 주식, 채권(후순위채 제외), 수익증권 등 	
8. ROA	<p>당기순이익 / {(전회계연도말 총자산+당분기말 총자산 - 당기순이익)/2} x (4/경과분기수)</p> <ul style="list-style-type: none"> ● 당기순이익은 회계연도시작부터 당해분기말까지의 당기 순이익을 말함 ● 총자산은 B/S 상의 총자산에서 미상각신계약비 및 영업권을 차감한 잔액임 	
9. ROE	<p>당기순이익 / {(전회계연도말 자기자본+당분기말 자기자본- 당기순이익)/2} x (4/경과분기수)</p> <ul style="list-style-type: none"> ● 자기자본은 자본금, 자본잉여금, 이익잉여금, 자본조정 합계를 말함 ● 다만, 자기자본이 음수인 경우, “-” 기호로 대치하며, 자기자본을 주석으로 명기함. 	
10. 현금수지차비율	<p>현금수지차 / 보유보험료 x 100</p> <ul style="list-style-type: none"> ● 현금수지차 : 보험영업수지차(보유보험료-순보험금-장기환급금-사업비) + 보험영업외수지차(투자영업수지차+영업외수지차+특별손익)-보험미수금 증가액 + 보험미지급금증가액 ● 사업비 = 순사업비-(퇴직급여충당금전입액+감가상각비+대손충당금전입액 + 대손상각비 + 신계약비상각비) ● 투자영업수지차=투자영업손익±유가증권평가손액+투자부동산감가상각비 ● 영업외수지차=영업외손익±외화평가손액-대손충당금환입 	

용어	용어 해설 및 작성요령	페이지
11. 임직원당 거수 원수보험료	임직원거수 원수보험료 / 평균 임직원 수	
12. 모집인당 거수 원수보험료	모집인 거수 원수보험료 / 평균 모집인수	
13. 대리점당 거수 원수보험료	대리점거수 원수보험료 / 평균 대리점수	
14. 퇴직급여 충당금비율	퇴직급여충당금 잔액 / 전직원 일시퇴직시 소요되는 퇴직금 x 100	
15. 신용평가 등급	신용평가 전문기관에서 정한 등급을 의미하며, 평가등급으로는 채무의 상환능력을 평가한 장. 단기신용등급 등이 있음. 장기신용등급은 장기 채무 상환능력 및 상환불능위험, 투자자에 법적인 보호정도등을 나타내는 것이며, 단기신용등급은 1년 미만 단기채무 상환능력 및 상환불능 위험 등을 나타냄. 각 신용평가기관별로 신용등급 체계는 다르게 표현될 수 있음.	

주) 본 서식은 임의적용 사항이며, 용어를 가나다순으로 정비하거나, 기타 다른 방법으로 기술할 수 있음.
단, 이용자편람 작성지침에 수록된 내용은 모두 기술하여야 하며, 그 이외의 내용을 추가할 수 있음.

예시) 외국의 주요 신용평가 전문기관 등급표

구분		Moody's	S & P	IBCA
장 기	투자적격등급	Aaa ~ Baa3(10 등급)	AAA ~ BBB-(10 등급)	AAA ~ BBB(4 등급)
	투자부적격등급	Ba1 ~ C (9 등급)	BB+ ~ D(12 등급)	BB ~ C(5 등급)
단 기	투자적격등급	P-1 ~ P-3(3 등급)	A-1 ~ A-3(3 등급)	A1 ~ A3(3 등급)
	투자부적격등급	NP	B ~ D (3 등급)	B ~ C (2 등급)

<참고> 평가기관별 장.단기 신용평가등급 체계

1) Moody's

구 분	장기신용등급		신용등급내용	단기신용등급		신용등급내용
		순위			순위	
투 자 적 격 등 급	Aaa	1	최상의 신용상태	P-1(Prime-1)	1	최상의 신용등급
	Aa1	2	전반적으로 신용상태가 우수하나 Aaa 에 비해서는 약간의 투자위험 존재	P-2(Prime-2)	2	신용등급 양호
	Aa2	3				
	Aa3	4				
A1	5	신용상태 양호	P-3(Prime-3)	3	신용등급 적절	
A2	6					
A3	7					
	Baa1	8	신용상태 적절(현재 이자지급 및 원금 상화에 문제는 없으나, 미래 에는 위험존재)			
	Baa2	9				
	Baa3	10				
투 자 요 주의 및 부 적 격 등 급	Ba1	11	투자시 요주의 대상	Not Prime	4	
	Ba2	12				
	Ba3	13				
	B1	14	바람직한 투자대상이 아님			
B2	15					
B3	16					
	Caa	17	신용상태 나쁨			
	Ca	18				
	C	19	최악의 신용상태			

2) S & P

구 분	장기신용등급		신용등급내용	단기신용등급		신용등급내용
		순위			순위	
투 자 적 격 등 급	AAA	1	최상의 신용상태 (Extremely Strong)	A-1	1	최상의 신용등급
	AA+	2	신용상태 우수 (Very Strong)	A-2	2	신용등급 양호
	AA	3				
	AA-	4				
A+	5	신용상태 양호 (Strong)	A-3	3	신용등급 적절	
A	6					
A-	7					
투 자 요주의 및 부적격 등 급	BBB+	8	신용상태 적절 (Adquate)	B	4	투자시 요주의 대상
	BBB	9				
	BBB-	10				
	BB+	11	투자시 요주의 대상 (Less Vulnerable)	C	5	상환불능위험 상존
BB	12					
BB-	13					
CCC+	17	투자시 요주의 대항 (Currently Vulnerable)	D	6	상환불능 상태	
CCC	18					
CCC-	19					
CD	20	최악의 신용상태				
C	21					
C	22					

3) IBCA

구 분	장기신용등급		신용등급내용	단기신용등급		신용등급내용
		순위			순위	
투 자 적 격 등 급	AAA	1	투자위험 발생가능성이 거의 없음 (the lowest expectation of investment risk)	A1	1	최상의 신용등급
	AA	2	아주 약간의 투자위험 발생가능성 있음.(Very lowest expectation of investment risk)	A2	2	신용등급 양호
	A	3	약간의 투자위험 발생가능성 있음 (Currently lowest expectation of investment risk)	A3	3	신용등급 적절
	BBB	4	약간의 투자위험 발생가능성 있음 (Currently lowest expectation of investment risk)			
투 자 요 주의 및 부 적 격 등 급	BB	5	투자위험 발생가능성 있음 (Possibility of investment risk developing)	B	4	투자시 요주의 대상
	B	6	투자위험 상존 (Investment risk exist)			
	CCC	7	상환불능 가능성이 있음 (Currently perceived possibility of default)			
	CC	8	상환불능 가능성이 높은 (High risk default)			
	C	9	상환불능 상태 (Currently default)	C	5	상환불능 상태

용 어	용어해설 및 작성요령	페이지
<p>V. 위험관리</p> <p>1. 위험</p> <p>2. 신용위험</p> <p>3. 시장위험</p> <p>4. 유동성위험</p> <p>VI. 기타경영현황</p> <p>1. 특수관계회사</p>	<p>경영환경의 예기치 못한 변화나 내부관리시스템의 하자가 불리하게 작용하는 내용을 양적 또는 질적으로 평가하는 것</p> <p>거래상대방의 재무상황 악화 등으로 당초 약정한 대로 상환할 수 없게 되는 채무불이행에 따른 손실위험 또는 그 위험에 대한 노출상당액 등</p> <p>금리, 주가, 환율 등 시장가격 변동에 따른 손실위험 등 · 금리위험 : 시장금리 변동으로 인해 순이자소득이 변동하는 위험 · 가격변동위험 : 금리, 주가 등의 변동으로 인해 주식, 채권 등 유가증권 가격이 변동하여 자산가치가 감소하는 위험 · 환위험 : 환율의 변동으로 인한 외화표시자산의 가치가 감소하는 위험 및 부채의 순위험 포지션에서 손실이 발생하는 위험</p> <p>자산과 부채의 만기가 크게 불일치하거나 예상치 못한 자금흐름에 대응하는 과정에서의 손실 발생 등</p> <p>보험감독규정 제 46 조 10 항 2 호에서 정하는 ‘동일인파 그 친족이 임원의 과반수 이상이거나 출연금의 50% 이상을 출연하였거나 그 중 1 인이 설립자로 되어 있는 비영리 법인·조합·단체’ 를 말함.</p>	