

SCOR

FY 2011

경영통일공시 현황

2012.06

스코리인슈어런스아시아퍼시픽

피티이엘티디한국지점

목 차

정기경영공시 항목 및 내용

항 목	내 용	
1. 주요 경영현황 요약		
2. 일반현황		
2-1	선언문	경영공시자료가 사실과 다름이 없음을 보장하는 선언문(경영진 서명 첨부)
2-2	경영방침	경영이념, 경영방침, 경영자세, 경영비전 공시
2-3	연혁.추이	각사의 연혁.추이를 알기 쉽게 소개
2-4	조직	
2-5	임직원 현황	임직원 수 공시
2-6	모집조직현황	보험설계사수, 대리점수 등 공시
2-7	자회사	국내 및 국외의 연결대상 자회사와 비연결 자회사에 대하여 회사명, 소재지, 주요업무, 설립 또는 출자년월일, 자본금, 소유주식수, 소유비율을 공시
2-8	자본금	자본금의 변동 추이를 공시
2-9	대주주	지분을 1%이상 대주주의 주주명, 소유주식수, 소유비율 공시
2-10	주식소유현황	정부 및 정부관리기업체, 금융기관, 개인 등 내국인과 외국인으로 구분하여 각각 주주수, 소유주식수 및 그 비율을 공시
2-11	계약자 배당	계약자배당액 및 배당률을 상품종류별로 구분하여 공시.
2-12	주주배당	배당률, 주당 배당액, 주당 순이익, 배당성향에 대하여 공시
2-13	주식매수선택권 부여내용	주식매수선택권의 부여, 행사, 취소내용 공시
3. 경영실적		
3-1	경영실적 개요	각사의 당기순손익 내용 및 전년도 주요 변동요인
3-2	손익발생원천별 실적	당기순손익이 산출되기까지의 각 항목을 보험영업손익, 투자영업손익, 기타손익, 특별계정손익 등 손익발생원천별로 수익.비용내용 및 주요변동요인 등
4. 재무에 관한 사항		
4-1	재무상황 개요 1)일반계정 2)특별계정 3)기타사항	총자산.부채 및 자본 현황, 주요구성항목의 규모 및 구성비 등의 변동 내용 총자산.부채 및 자본 현황, 주요구성항목의 규모 및 구성비 등의 변동 내용 경영.자산 등에 관하여 중대한 영향을 미칠 회계처리기준 등을 변경 하기로 한 결정 주주총회결의사항 등 보험회사의 이해관계자에 중대한 영향을 미칠 수 있는 사항
4-2	대출금운용	대출금운용방침 및 대출금의 담보별, 업종별, 용도별 현황과 전년도 대비 변동 내용 및 변동 요인
4-3	유가증권투자 및 평가손익	유가증권의 투자 및 시가현황, 평가손익 현황
4-4	금융상품현황	금융자산 및 부채의 장부가액 및 공정가액을 전분기대비 기재

항 목		내 용	
4-6	부동산 보유현황	부동산의 종류별 현황 및 전년도 대비 변동내용 보험계약준비금 등 적립, 환입내용 및 전년도 대비 변동내용 책임준비금을 보험료 적립금, 미경과보험료적립금, 보증준비금으로 구분하여 감독업무시행세칙 별표26(보험계리기준)에 따라 그 적정성을 평가 보험계약 및 투자계약 부채의 규모를 일반 및 특별계정으로 구분하여 전분기 대비 기재 외화자산 부채의 형태별 현황과 국가별 운용비율, 전년도 대비 변동 현황 당기중 대손상각 내용과 대손충당금 설정 현황, 전년도 대비 변동 내용 대손준비금 및 비상위험준비금의 전분기말 규모, 전입액, 환입액, 당분기말 현재 규모 등을 기재 부실대출 현황, 거액부실대출 현황, 신규발생 보험의 종류별 계약현황을 일반계정 및 특별계정으로 구분하여 공시 국내외 출수재 현황과 전년도 대비 변동내용 공시 재보험자산의 손상(변동) 내역을 전분기 대비하여 기재하고 그 사유를 간략히 기술	
4-7	책임준비금		
4-8	책임준비금 적정성 평가		
4-9	보험계약과 투자계약 구분		
4-10	외화자산 부채		
4-11	대손상각 및 대손충당금		
4-12	대손준비금 등의 적립		
4-13	부실대출 현황		
4-14	보험계약현황		
4-15	재보험현황		
4-16	재보험 자산의 손상		
5. 경영지표			
5-1	자본의 적정성		자기자본, 지급여력비율내용 및 산출방법, 최근 최근 3분기 주요 변동 내용 등
5-2	자산건전성 지표		부실자산비율 및 위험가중자산비율 현황과 전년도 대비 주요 변동 내용
5-3	수익성지표		손해율, 사업비율, 운용자산이익율, ROA, ROE 현황과 전년도 대비 주요 변동 내용
5-4	유동성지표		유동성비율 및 현금수지차비율 현황과 전년도 대비 주요 변동 내용
5-5	생산성지표	모집조직당 원수보험료 실적과 전년도 대비 주요 변동내용	
5-6	신용평가등급	신용평가회사별 신용평가등급, 등급의 성격, 최근 3년간 신용평가등급 변동사항	

항 목		내 용
6. 위험관리		
6-1	위험관리개요	위험관리조직, 관리체계의 개요
6-2	보험위험관리	보험위험의 개념, 관리방법 및 내용
6-3	금리위험관리	금리위험의 개념, 관리방법 및 내용
6-4	신용위험관리	신용위험의 개념, 관리방법 및 내용
6-5	시장위험관리	시장위험의 개념, 관리방법 및 내용
6-6	유동성위험관리	유동성위험의 개념, 관리방법 및 내용
6-7	운영위험관리	운영위험의 개념, 관리방법 및 내용
7. 기타경영현황		
7-1	자회사 경영실적	타보험회사, 은행(한국은행 포함) 등 타금융기관과의 거래잔액 및 조건 내부통제기준 등에 의한 내부통제절차와 내부통제기관에 의한 통제현황 연중 감독기관 등으로부터 받은 기관 경고 및 임원문책 사항 임직원에 대한 대출잔액 사외이사 등에 대한 대출 및 기타 주요거래 내역과 전년대비 주요 변동내용 민원발생현황 2기 이상 공시 장기손해보험상품을 취급하는 손해보험사는 주요 모집채널별*로 장기손해보험상품(단체보험, 무료보험, 퇴직보험, 연금 제외) 불안전판매비율과 손보업계 평균 불안전판매 비율을 함께 기재 장기손해보험상품의 주요채널별 불안전판매비율 공시
7-2	타금융기관과의 거래내역	
7-3	내부통제	
7-4	기관경고 및 임원문책사항	
7-5	임직원대출잔액	
7-6	사외이사 등에 대한 대출 및 기타거래 내역	
7-7	민원발생현황	
7-8	불완전판매비율 및 불완전판매계약 해지율 현황	
7-9	보험금 부지급률 및 보험금 불만족도	
8. 재무제표		
8-1	감사보고서	감사보고서의 본문 및 특기사항
8-2	대차대조표	외부감사를 받은 재무제표를 2기 이상 공시
8-3	손익계산서	외부감사를 받은 재무제표를 2기 이상 공시
8-4	이익잉여금처분계산서	외부감사를 받은 재무제표를 2기 이상 공시
8-5	현금흐름표	외부감사를 받은 재무제표를 2기 이상 공시
8-6	자본변동표	외부감사를 받은 재무제표를 2기 이상 공시
8-7	주석사항	당해연도 감사보고서상의 주석사항 중 주요내용
9. 보험회사 성과보상체계 모범기준 연차보고서		
9-1	보상체계 의사결정 절차	
9-2	보상체계 주요 특성	
9-3	보상에 관한 총계정보	
10. 기타		
10-1	임원현황	상근임원 및 사외이사 현황
10-2	이용자편람	

1. 주요 경영현황 요약

회사개요

1) 회사연혁

2004년 4월 16일 금융감독위원회로부터 스코리인슈어런스아시아퍼시픽 피티이엘티디한국지점 본인가 획득

2) 대표이사, 대주주기재

대표이사 : 김 정 산

대주주 : SCOR Reinsurance Asia Pacific Pte Ltd(싱가폴 소재)의 지점

3) 조직현황 등

외국재보험사 지점으로 손해보험부, 생명보험부, 관리부를 두고 있습니다.

요약 재무정보

1) 대차대조표

(단위 : 백만원)

구 분		2011 년도	2010 년도
		금액	금액
자 산	현금 및 예치금	7,175	51,799
	매도가능증권 (매도가능금융자산)	91,425	36,493
	고정 자산	232	216
	기 타 자 산	133,648	137,373
자산총계		232,480	225,882
부 채	책임준비금	103,673	89,356
	기타부채	97,853	100,152
	부채총계	201,526	189,509
자 본	자본금	24,049	24,049
	자본잉여금	-	-
	이익잉여금	6,930	12,276
	기타포괄손익누계액	(24)	49
자본총계		30,955	36,373
부채 및 자본총계		232,480	225,882

* 2010 및 2011 K-IFRS 기준

2) 손익계산서

(단위 : 백만원)

과 목	2011 년도	2010 년도
영업 수익	232,712	246,242
영업 비용	235,370	239,803
영업 이익	-2,657	6,439
영업 외 수익	41	-75
법인세비용차감전이익	-2,617	6,364
법인세 비용	-512	721
당기순이익	-2,105	5,643
기타포괄손익	-73	-37
당기순이익	-2,178	5,606

3) 사업실적

(단위 : 백만원)

구 분	2011 년도	2010 년도
수재보험료	174,987	185,516
수재보험금	119,664	115,303
순사업비	55,323	70,213

4) 주요경영 효율지표

(단위 : 백만원)

구 분	2011 년도	2009 년도
손해율	82.49%	69.12%
사업비율	22.69%	24.99%
자산운용율(수익율)	39.00% (2.69%)	46.53% (2.13%)
RBC 비율	177.21%	281.12%

2. 회사의 개황

2-1. 선언문

언제나 스코르 재보험사를 믿고 관심을 가져 주셔서 감사합니다

금번 경영통일공시를 통해 회사의 경영성과 전반을 여러분과 함께 공유할 수 있게 되어 진심으로 기쁘게 생각합니다

본 자료는 관련법규에 따라 작성되었으며, 저희 회사의 경영 전반에 대한 진실한 내용을 담고 있습니다.

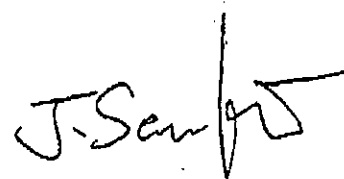
2004년 4월16일 본인가를 획득하여 한국에서의 역사적인 사업을 시작하였으며 선택적인 보험상품, 수익성 있는 언더라이팅 및 부가가치를 제공하는 서비스 개발에 집중하여 기업 본연의 경쟁력을 더욱 증진시켰으며, 투명경영을 위해 전 임직원이 혼연일체가 되어 노력하였습니다.

또한 기업이익을 사회에 환원하고 사회적 공헌을 실현하기 위해서 저희 스코리 재보험사는 고객 여러분에게 쌓아온 신뢰와 견실한 경영성과를 바탕으로 보다 안정적이고 보다 만족스런 서비스를 제공 하기 위해 최선을 다할 것 입니다.

2010년 6월 10일

스코리인슈어런스아시아퍼시픽피티엘티디한국지점

지사장 김 정 산



2-2. 경영방침

1) 경영자세

지속적이며 신뢰성있는 서비스를 통해 고객에게 편안함을 제공하고 공정하고 변화에 앞장서는 경영을 통하여 고객들의 보험 요구를 충족시키는데 헌신하는 재보험사가 되겠습니다.

2) 경영방향

급변하는 금융환경에서 지속적인 성장과 발전을 할 수 있는 경쟁력을 구축하고 고객서비스 강화 및 수익기반 창출을 위한 전략을 추진하겠습니다.

3) 경영 Vision

고객가치를 창출하는 다양한 위험담보와 컨설팅 제공을 통한 고객의 삶의 질을 향상시키고 전체적으로 고객을 위해 변화하는 기업문화를 창출하는 재보험사가 되도록 하겠습니다.

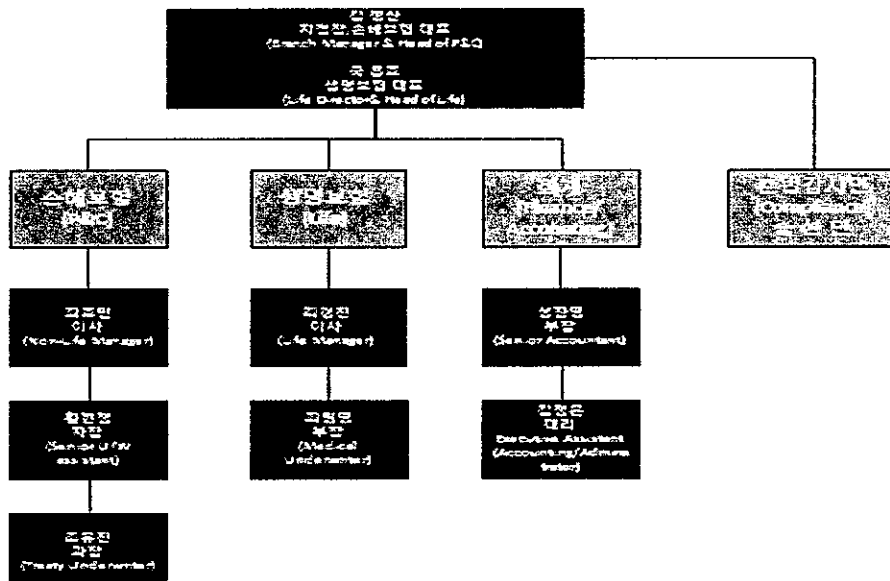
2-3. 연혁 · 추이

2003년 7월 11일	금융감독위원회로부터 스코리인슈어런스아시아퍼시픽피티엘티디 한국지점
2003년 9월 16일	스코리인슈어런스아시아퍼시픽피티엘티디한국지점 영업기금 도입
2004년 4월 16일	금융감독위원회로부터 스코리인슈어런스아시아퍼시픽피티엘티디 한국지점
2009년 9월 04일	SCOR Reinsurance Asia Pacific Pte Ltd(본사)로부터 영업기금 증액. (8,142,500 천원)
2010년 2월 22일	SCOR Reinsurance Asia Pacific Pte Ltd(본사)로부터 영업기금 증액. (12,906,165 천원)

2-4. 조직

1) 당사의 조직은 지사장 및 생명보험부, 손해보험부 및 관리부로 구성되어 있습니다.

2) 조직도



2-5. 임직원 현황

(2010년 3월 31일 현재)

(단위 : 명)

구분		2011년도	2010년도
임원	등기임원 (사외이사포함)	1	1
	비등기임원	3	3
직원	정규직	6	6
	비정규직		
합계		10	10

2-6. 모집조직 현황

해당사항 없음.

2-7. 자회사

해당사항 없음.

2-8. 자본금

(단위:천원)

연월일	영업기금 증액 현황
2004년 4월 16일	3,000,000
2009년 9월 04일	8,142,500
2010년 2월 22일	12,906,165
합계	24,048,665

2-9. 대주주

당사는 SCOR Reinsurance Asia Pacific Pte Ltd(싱가폴 소재)의 지점입니다.

2-10. 주식소유현황

해당사항 없음.

2-11. 계약자배당

해당사항 없음.

2-12. 주주배당

(단위:천원)

연월일	본사 이익 송금
	3,240,720

2-13. 주식매수선택권 부여내용

해당사항 없음.

3. 경영실적

3-1. 경영실적 개요

(단위 : 억원)

구 분	2011 년도	2010 년도
수 재 보 험 료	1,750	1,855
수 재 보 험 금	1,197	1,153
순 사 업 비	245	278
장 기 환 급 금	-	-
총 자 산	2,325	1,897
보 험 계 약 준 비 금	1,037	635
당 기 순 손 익	-37	21

상기 경영실적 작성기준은 2010년도는 K-GAAP 기준이며, 2011년도는 K-IFRS 기준입니다.

3-2. 손익발생원천별 실적

(단위 : 억원)

구 분	2011 년도	구 분	2010 년도	증 감		
보 험 부 분	보험영업이익	-56	보 험 부 분	보험영업이익	24	-80
	(보험영업수익)	2,219		(보험영업수익)	1,974	245
	(보험영업비용)	-2,084		(보험영업비용)	-1,830	-255
	(책임준비금)	-190		(책임준비금)	-120	-70
투 자 부 분	투자영업이익	25	투 자 부 분	투자영업이익	16	9
	(투자영업수익)	25		(투자영업수익)	16	9
	(투자영업비용)	0		(투자영업비용)	-	0
영 업 손 익	-31	영 업 손 익	40	-71		
기 타 부 분	기타손익	5	기 타 부 분	기타손익	-12	17
	(영업외수익)	10		(영업외수익)	12	-2
	(영업외비용)	-5		(영업외비용)	-24	19
특 별 계 정 부 분	특별계정손익	-	특 별 계 정 부 분	특별계정손익	-	-
	(특별계정수익)	-		(특별계정수익)	-	-
	(특별계정비용)	-		(특별계정비용)	-	-
경 상 손 익	-26	경 상 손 익	28	-54		
특 별 이 익	-	특 별 이 익	-	-		
특 별 손 실	-	특 별 손 실	-	-		
법 인 세 비 용	-5	법 인 세 비 용	7	-12		
당 기 순 손 익	-21	당 기 순 손 익	21	-42		

주1) K-IFRS 도입으로 비상위험준비금 전입액('11년도 기준 106억원)이 자본 내 (이익잉여금)에 적립됨에 따라 FY 2011년 부터는 제외.

주2) 특별계정은 퇴직보험, 퇴직연금 특별계정 임.

FY2011 보험영업 이익은 지급준비금 증가 70억 증가로 인하여 FY2010년 대비 보험영업 이익 70억 감소하였습니다. 따라서 법인세 비용 및 당기순이익 11억 그리고 42억 감소에 영향을 끼쳤습니다.

FY2011 투자영업이익은, 채권투자에 의한 이자수익의 증가로 인하여 87억 증가하였습니다.

FY2011 영업외 손익은 FY2010 대비 환율 변동성이 감소함에 따라 17억이 증가하였습니다.

3. 재무에 관한 사항

4-1. 재무상황 개요

1) 일반계정

(단위 : 억원, %)

구 분		2011 년도		구 분		2010 년도	
			구성비				구성비
자 산	현금및예치금	72	3.09%	자 산	현금및예치금	518	27.30%
	당기손익인식증권	-	-		당기손익인식증권	-	-
	매도가능증권(매도가능금융자산)	914	39.33%		매도가능증권(매도가능금융자산)	365	19.23%
	만기보유증권(만기보유금융자산)	-	-		만기보유증권(만기보유금융자산)	-	-
	관계·종속기업투자주식	-	-		관계·종속기업투자주식	-	-
	대출채권	-	-		대출채권	-	-
	부동산	-	-		부동산	-	-
	고정자산	2	0.10%		고정자산	7	0.35%
	기타자산	1,336	57.49%		기타자산	1,008	53.12%
	특별계정자산	-	-		특별계정자산	-	-
자 산 총 계		2,325	100.00%	자 산 총 계		1,897	100.00%
부 채	책임준비금	1,037	44.59%	부 채	책임준비금	635	33.45%
	기타부채	979	42.09%		기타부채	989	52.10%
	특별계정부채	-	-		특별계정부채	-	-
	부채총계	2,015	86.69%		부채총계	1,623	85.56%
자 본	자 본 총 계	310	13.31%	자 본	자 본 총 계	274	14.44%
부 채 및 자 본 총 계		2,325	100.00%	부 채 및 자 본 총 계		1,897	100.00%

주) 잔액기준이며, 특별계정은 해당사항 없습니다.

2010년도는 K-GAAP 기준, 2011년도는 K-IFRS 기준입니다. 다만, 2010년도 책임준비금에는 비상위험준비금 10,649 백만원이 포함되어 있습니다.
 현금 및 예치금은 2010년대비 매도가능증권투자로 인하여 45억 이 감소 및 55억 증가하였습니다.
 2011년 K-IFRS 적용에 따라 책임준비금은 수재, 2010년는 K-GAAP에 따라 출재분을 차감하고 비상위험준비금을 포함하고 있습니다.

4-2. 대출금운용 해당사항 없음.

4-3. 유가증권투자 및 평가손익

(단위 : 억원)

구분		공정가액 ¹⁾	평가손익
일 반 계	당기손익인식증권 (A)	주 식	-
		채 권	-
		수 익 증 권	-
		해외유가증권	-
		신종유가증권	-
		기타유가증권	-
	매도 가능 증권 (B)	주 식	-
		출 자 금	-
		채 권	892
		수 익 증 권	-
		해외유가증권	23
		신종유가증권	-
	만기 보유 증권 (C)	출 자 금	-
		채 권	-
		수 익 증 권	-
		해외유가증권	-
		신종유가증권	-
		기타유가증권	-
	지분법적용투자주식 (D)	주 식	-
		출 자 금	-
합 계		914	0

주 1) 대여유가증권은 해당항목에 합산함.

4-4. 금융상품 현황

(단위 : 억원)

구분	당분기		전분기	
	장부가액	공정가액	장부가액	공정가액
자산	당기손익인식 금융자산	-	-	-
	매도가능금융자산	914	914	365
	만기보유금융자산	-	-	-
	대여금및수취채권	-	-	-
	합계	914	914	365
부채	당기손익인식 금융자산	-	-	-
	기타금융부채	-	-	-
	합계	-	-	-

* 한국채택국제회계기준 제1139호(금융상품:인식과 측정)에 따른 금융상품 분류

4-5. 금융상품의 공정가치 서열체계

항목		공정가치 서열체계			
		레벨 1*	레벨 2**	레벨 3***	합계
자산	당기손익인식 금융자산	0	0	0	0
	매도가능 금융자산	914	0	0	914
	합계	914	0	0	914
	부채	0	0	0	0

* 동일한 자산이나 부채에 대한 활성시장의 조정되지 않은 공시가격

** 직접적으로(예: 가격) 또는 간접적으로(예: 가격에서 도출되어) 관측가능한 자산이나 부채에 대한 투입변수. 단 공정가치 레벨1에 포함될 공시가격은 제외함.

*** 관측가능한 시장자료에 기초하지 않은 자산이나 부채에 대한 투입변수(관측가능하지 않은 투입변수)

4-6. 부동산보유현황

해당사항 없음.

4-7. 책임준비금

(단위 : 억원)

구 분		2011 년도	2010 년도
일반계정	보험료 적립금	1,037	528
	지급준비금	611	267
	미경과보험료적립금	425	262
	보충준비금	-	-
	계약자배당준비금	-	-
	계약자이익배당준비금	-	-
	배당보험손실보전준비금	-	-
소 계	1,037	528	
특별계정	보험료적립금	-	-
	계약자배당준비금	-	-
	계약자이익배당준비금	-	-
	소 계	-	-
합 계	1,037	528	

4-8. 책임준비금적정성 평가

구분*	평가 후	평가 전	변동금액****
	책임준비금***	책임준비금	
보험료적립금**	-	-	-
미경과보험료적립금	425	425	-
보충준비금	-	-	-
합계	425	425	-

* 보험업감독업무시행세칙 별표26(보험계리기준)에 따른 책임준비금 적정성평가 기준대상

** 손보는 장기저축성보험료적립금으로 대체

*** Max(① 평가 전 책임준비금, ② 책임준비금 적정성 평가금액)

**** 평가 후 책임준비금 - 평가 전 책임준비금

4-9. 보험계약과 투자계약 구분

계정	구분*	당분기	전분기
일반	보험계약부채	1,037	528
	투자계약부채	-	-
	소 계	1,037	528
특별	보험계약부채	-	-
	투자계약부채	-	-
	소 계	-	-
합계	보험계약부채	1,037	528
	투자계약부채	-	-
	소 계	1,037	528

* 보험업감독업무시행세칙 별표26 제2장(보험계약 분류 등)에 따른 구분

** 특별계정에는 퇴직보험 퇴직연금 변액보험만 기재하고 나머지 특별계정은 일반계정에 기재

*** 보험계약부채, 투자계약부채 금액을 기재

4-10. 외화자산.부채

1) 형태별 현황

(단위 : 백만원)

구분		2011 년도	2010 년도	증 감
자 산	예치금	834	16,606	-15,772
	유가증권	2,257	4,424	(2,167)
	외국환	-	-	-
	부동산	-	-	-
	기타자산	3,006	3,933	-926
	자산총계	6,098	24,963	-18,865
부 채	차입금	-	-	-
	기타부채	3,997	4,279	-282
	부채총계	3,997	4,279	(282)

2) 국가별 주요자산운용 현황

(단위 : 백만원)

구분	현금과 예치금	대출	유가증권			부동산	기타자산	합계
			채권	주식	기타			
프랑스	0	0	2,257	0	0	0	0	2,257
총계	0	0	2,257	0	0	0	0	2,257

4-11. 대손상각 및 대손충당금

(단위 : 억원)

구분		2011 년도	2010 년도
대손충당금	일반계정	-	14
	국내분	-	14
	국외분	-	-
	특별계정	-	-
	대손준비금	8	-
대손준비금	일반계정	8	-
	국내분	8	-
	국외분	-	-
	특별계정	-	-
	대손상각액	-	-
대손상각액	일반계정	-	-
	국내분	-	-
	국외분	-	-
	특별계정	-	-

주) 특별계정은 퇴직보험특별계정에 한함.

4-12. 대손준비금 등 적립

(단위 : 억원)

이익 잉여금	계정	전분기말	전입	환입	당분기말
	대손준비금*	7	1	-	8
비상위험준비금**	96	-	17	80	
합계	103	1	17	87	

* 보험업감독규정 제7-4조에 따라 적립된 금액

** 보험업감독규정 제6-18조의2에 따라 적립된 금액(손보만 해당)

*** 당분기말 = 전분기말+전입-환입

4-13. 부실대출 현황

해당사항 없음

4-14. 보험계약현황

해당사항 없음

4-15. 재보험현황

1) 국내 재보험 거래현황

(단위 : 억원)

구분		전반기	당반기	전반기 대비 증감액
수재	수재보험료	602	1,147	-545
	지급수수료	101	194.56	-94
	지급보험금	378	818.31	-440
	수지차액(A)	123	135	-11
출재	출재보험료	-	-	-
	수입수수료	-	-	-
	수입보험금	-	-	-
	수지차액(A)	-	-	-
순수지 차액(A+B)		123	135	(11)

2) 국외 재보험 거래현황

(단위 : 억원)

구분		전반기	당반기	전반기 대비 증감액
수재	수재보험료	-	-	-
	지급수수료	-	-	-
	지급보험금	-	-	-
	수지차액(A)	-	-	-
출재	출재보험료	220	422	(202)
	수입수수료	21	51	(30)
	수입보험금	146	322	(176)
	수지차액(A)	(52)	(49)	(3)
순수지 차액(A+B)		(52)	(49)	(3)

4-15. 재보험자산의 손상

(단위 : 억원)

구분	당분기	전분기	증 감	손상사유*
재보험자산	318	312	6	-
손상차손	-	-	-	-
장부가액**	318	312	6	-

5. 경영지표

5-1. 자본의 적정성

1) B/S상 자기자본

(단위 : 억원)

구 분	당분기	당분기-1분기	당분기-2분기
자본 총계	310	411	432
자본금	240	240	240
자본잉여금	-	-	-
이익잉여금	69	171	192
자본조정	-	-	-
기타포괄손익누계액	0	0	0

2) 지급여력비율 내용 및 산출방법 개요

(단위 : 억원, %)

구 분	당분기	당분기-1분기	당분기-2분기
지급여력비율(A/B)	177.21%	276.02%	310.87%
지급여력금액(A)	320	432	454
지급여력기준금액(B)	180	157	146
보험위험액	163	137	125
금리위험액	0	0	0
신용위험액	9	13	21
시장위험액	2	6	17
운영위험액	17	19	19

최근 3개 사업년도 동안 당해 지표의 주요 변동요인:
2011년도 4사분기 지급준비금 증가에 의한 당기순이익 감소에 의한
지급여력금액 감소 및 보험위험액 증가에 의한 RBC 감소.

5-2. 자산건전성 지표

1) 부실자산비율

(단위: 백만원, %, %p)

구 분	2011 년도	2010 년도	전년대비 증감
가중부실자산(A)	745	1,339	(594)
자산건전성 분류대상자산(B)	131,325	54,248	77,077
비율(A/B)	0.57%	2.47%	-1.90%

2) 위험가중자산비율

(단위: 백만원, %, %p)

구 분	2011 년도	2010 년도	전년대비 증감
위험가중자산(A)	34,292	30,481	3,811
총자산(B)	138,772	113,758	25,014
비율(A/B)	24.71%	26.79%	-2.08%

주) 총자산은 미상각신계약비, 영업권 및 특별계정 자산 제외

5-3. 수익성 지표

1) 손해율

(단위: 백만원, %, %p)

구 분	2011 년도	2010 년도	전년대비 증감
발생손해액(A)	89,152	75,081	14,071
경과보험료(B)	108,076	108,620	-545
손해율(A/B)	82.49%	69.12%	13.37%

2) 사업비율

(단위: 백만원, %, %p)

구 분	2011 년도	2010 년도	전년대비 증감
순사업비(A)	24,527	27,840	-3,313
보유보험료(B)	110,850	111,417	-567
사업비율(A/B)	22.13%	24.99%	-2.86%

3) 운용자산이익율

(단위: 백만원, %, %p)

구 분	2011 년도	2010 년도	전년대비 증감
투자영업손익(A)	2,477	1,645	832
경과운용자산(B)	92,208	77,293	14,915
운용자산이익율(A/B)	2.69%	2.13%	0.56%

4) ROA(Return on Assets)

(단위: %, %p)

구 분	2011 년도	2010 년도	전년대비 증감
ROA	-1.61%	1.18%	-2.79%

5) ROE(Return on Equity)

(단위: %, %p)

구 분	2011 년도	2010 년도	전년대비 증감
ROE	-10.99%	8.04%	-19.02%

5-4. 유동성 지표

1) 유동성비율

(단위: 백만원, %, %p)

구분	2011 년도	2010 년도	전년대비 증감
유동성자산(A)	106,287	91,913	14,374
평균지급보험금(B)	29,916	28,826	1,090
비율(A/B)	355.28%	318.86%	36.43%

2) 현금수지차비율

(단위: 백만원, %, %p)

구분	2011 년도	2010 년도	전년대비 증감
현금수지차(A)	39,792	22,636	17,156
보유보험료(B)	110,850	111,417	-567
비율(A/B)	35.90%	20.32%	15.58%

5-5. 생산성 지표

해당사항 없음.

5-6. 신용평가등급

지점은 해당사항이 없으며, SCOR Reinsurance 그룹(SCOR SE)의 신용 등급은 아래와 같습니다.

연월일	신용평가기관	Financial position
2012.6.4	Standard & Poors	A+ (stable)
2010.9.10	AM Best	A (Stable)
2010.10.7	Moody's	A2 (Positive)
2010.8.24	Fitch	A (Positive)

7. 기타 경영현황

7-1. 자회사 경영실적
해당사항 없음.

7-2. 타금융기관과의 거래내역
해당사항 없음.

7-3. 내부통제

1) 준법감시인, 감사위원회 등 내부통제기구현황과 변동사항
2011.06.29 준법감시인 해임: 손신영 차장
2011.10.25 준법감시인 선임보고: 송 선민 과장

7-4. 기관경고 및 임원 문책사항
해당사항 없음.

7-5. 임직원대출잔액
해당사항 없음.

7-6. 사외이사 등에 대한 대출 및 기타거래내역
해당사항 없음.

7-7. 민원발생현황
해당사항 없음.

7-8. 불완전판매비율 및 불완전판매계약 해지율 현황
해당사항 없음.

스코리인슈어런스아시아퍼시픽피티이엘티디 한국지점

재무제표에 대한
감사보고서

제 9 기

2011년 04월 01일 부터

2012년 03월 31일 까지

제 8 기

2010년 04월 01일 부터

2011년 03월 31일 까지

한영회계법인

목 차

외부감사인의 감사보고서	1
재무제표	
재무상태표	3
포괄손익계산서	4
자본변동표	5
현금흐름표	6
재무제표에 대한 주석	8

외부감사인의 감사보고서

스코리인슈어런스아시아퍼시픽피티엘티디 한국지점

지점장 귀중

2012년 6월 28일

본 감사인은 첨부된 스코리인슈어런스아시아퍼시픽피티엘티디 한국지점(이하 "지점")의 2012년 3월 31일과 2011년 3월 31일 및 2010년 4월 1일 현재의 재무상태표와 2012년 3월 31일과 2011년 3월 31일로 종료되는 양 회계연도의 포괄손익계산서, 자본변동표 및 현금흐름표를 감사하였습니다. 이 재무제표를 작성할 책임은 회사 경영자에게 있으며 본 감사인의 책임은 동 재무제표에 대하여 감사를 실시하고 이를 근거로 이 재무제표에 대하여 의견을 표명하는 것입니다.

본 감사인은 한국회계감사기준에 따라 감사를 실시하였습니다. 이 기준은 재무제표가 중요하게 왜곡표시되지 아니하였다는 것을 합리적으로 확신하도록 감사를 계획하고 실시할 것을 본 감사인에게 요구하고 있습니다. 감사는 재무제표의 금액과 공시내용을 뒷받침하는 감사증거에 대하여 시사의 방법을 적용하여 검증하는 것을 포함하고 있습니다. 또한 감사는 재무제표의 전반적인 표시내용에 대한 평가뿐만 아니라 재무제표 작성을 위해 경영자가 적용한 회계원칙과 유의적 회계추정에 대한 평가를 포함하고 있습니다. 본 감사인이 실시한 감사가 감사의견 표명을 위한 합리적인 근거를 제공하고 있다고 본 감사인은 믿습니다.

본 감사인의 의견으로는 상기 재무제표는 지점의 2012년 3월 31일과 2011년 3월 31일 및 2010년 4월 1일 현재의 재무상태와 2012년 3월 31일과 2011년 3월 31일로 종료되는 양 회계연도의 재무성과 및 현금흐름의 내용을 한국채택국제회계기준에 따라 중요성의 관점에서 적정하게 표시하고 있습니다.

대표이사

권승호

권 승 호



본 감사보고서는 감사보고서일 현재로 유효한 것입니다. 따라서 감사보고서일 후 이 보고서를 열람하는 시점 사이에 첨부된 지점의 재무제표에 중대한 영향을 미칠 수 있는 사건이나 상황이 발생할 수도 있으며 이로 인하여 이 감사보고서가 수정될 수도 있습니다.

재 무 제 표

재 무 상 태 표

제 9 기 기말 2012년 3월 31일 현재

제 8 기 기말 2011년 3월 31일 현재

제 8 기 기초 2010년 4월 1일 현재

스кори인슈어런스아시아퍼시픽피티이엘티디 한국지점

(단위 : 원)

과 목	제 9(당) 기	제 8(전) 기	제 8(전) 기 기초
자 산			
I. 현금및예치금 <주석 4,14>	7,175,466,845	51,798,944,373	65,921,818,143
II. 매도가능자산<주석 5,14>	91,424,623,133	36,493,363,616	2,016,071,233
III. 수취채권 <주석 6>	101,052,625,806	100,465,445,986	98,781,112,104
IV. 유형자산 <주석 7>	231,822,531	137,884,991	80,260,001
V. 무형자산 <주석 8>	177,198,560	175,406,000	150,000,000
VI. 재보험자산 <주석 9>	31,813,147,419	36,531,772,717	26,978,532,546
VII. 이연법인세자산 <주석 22>	-	-	228,280,413
VIII. 기타자산 <주석 10,14>	605,494,852	279,022,419	768,412,947
자 산 총 계	232,480,379,146	225,881,840,102	194,924,487,387
부 채			
I. 책임준비금 <주석 11>	103,673,057,962	89,356,477,520	71,103,521,819
II. 퇴직급여부채 <주석 12>	652,337,568	397,488,048	282,004,710
III. 이연법인세부채 <주석 22>	706,329,162	1,238,633,033	-
IV. 기타부채 <주석 13,14>	96,494,004,237	98,516,020,535	92,109,795,933
부 채 총 계	201,525,728,929	189,508,619,136	163,495,322,462
자 본			
I. 자본금 <주석 24>	24,048,664,592	24,048,664,592	24,048,664,592
II. 기타포괄손익누계액<주석 5>	(24,049,884)	48,844,370	11,873,869
III. 이익잉여금 <주석 25>	6,930,035,509	12,275,712,004	7,368,626,464
자 본 총 계	30,954,650,217	36,373,220,966	31,429,164,925
부 채 및 자 본 총 계	232,480,379,146	225,881,840,102	194,924,487,387

"첨부된 재무제표에 대한 주석 참조"

포괄손익계산서

제 9 기 2011년 4월 1일부터 2012년 3월 31일까지

제 8 기 2010년 4월 1일부터 2011년 3월 31일까지

스코리인슈어런스아시아퍼시픽피티이엘티디 한국지점

(단위 : 원)

과 목	제(당) 기	제(전) 기
I. 영업수익	232,662,976,812	246,219,199,016
1. 보험료수익 <주석 15>	174,987,003,806	185,515,603,238
2. 재보험수익 <주석 15>	46,825,709,262	46,124,432,972
3. 이자수익 <주석 16>	2,285,116,442	1,644,958,249
4. 금융상품투자수익 <주석 17>	212,443,012	-
5. 수입경비 <주석 18>	7,283,313,822	11,831,747,171
6. 기타영업수익 <주석 20>	1,069,390,468	1,102,457,386
II. 영업비용	235,320,462,240	239,780,485,751
1. 책임준비금전입액 <주석 11>	19,035,205,740	8,699,715,530
2. 보험금비용 <주석 15>	119,664,210,179	115,302,795,489
3. 재보험비용 <주석 15>	64,136,859,852	74,098,375,234
4. 사업비 <주석 19>	31,853,134,719	39,649,592,042
5. 재산관리비	20,970,137	-
6. 손해조사비	52,643,764	15,789,949
5. 기타영업비용 <주석 20>	557,437,849	2,014,217,507
III. 영업이익	(2,657,485,428)	6,438,713,265
IV. 영업외수익 <주석 21>	41,533,669	67,748,394
V. 영업외비용 <주석 21>	748,690	142,448,428
VI. 법인세비용차감전순이익	(2,616,700,449)	6,364,013,231
VII. 법인세비용 <주석 22>	(511,743,954)	1,456,927,691
VIII. 당기순이익(손실)	(2,104,956,495)	4,907,085,540
IX. 포괄이익(손실)	(72,894,254)	36,970,501
1. 매도가능금융자산평가손익	(72,894,254)	36,970,501
X. 총포괄이익(손실)	(2,177,850,749)	4,944,056,041

"첨부된 재무제표에 대한 주석 참조"

자 본 변 동 표

제 9 기 2011년 4월 1일부터 2012년 3월 31일까지

제 8 기 2010년 4월 1일부터 2011년 3월 31일까지

스코리인슈어런스아시아퍼시픽피티에엘티디 한국지점

(단위 : 원)

과 목	자 본 금	기타포괄 손익누계액	이 익 잉여금	총 계
2010.4.1 (전기초)	24,048,664,592	11,873,869	7,368,626,464	31,429,164,925
당기순이익	-	-	4,907,085,540	4,907,085,540
매도가능금융자산평가이익	-	36,970,501	-	36,970,501
당기총포괄이익	-	36,970,501	4,907,085,540	4,944,056,041
2011.3.31 (전기말)	24,048,664,592	48,844,370	12,275,712,004	36,373,220,966
2011.4.1 (당기초)	24,048,664,592	48,844,370	12,275,712,004	36,373,220,966
분사이익송금	-	-	(3,240,720,000)	(3,240,720,000)
당기순손실	-	-	(2,104,956,495)	(2,104,956,495)
매도가능금융자산평가손실	-	(72,894,254)	-	(72,894,254)
당기총포괄손실	-	(72,894,254)	(2,104,956,495)	(2,177,850,749)
2012.3.31 (당기말)	24,048,664,592	(24,049,884)	6,930,035,509	30,954,650,217

"첨부된 재무제표에 대한 주석 참조"

현금흐름표

제 9 기 2011년 4월 1일부터 2012년 3월 31일까지

제 8 기 2010년 4월 1일부터 2011년 3월 31일까지

스코리인슈어런스아시아퍼시픽피티에엘티디 한국지점

(단위 : 원)

과 목	제 9(당) 기	제 8(전) 기
I. 영업활동으로 인한 현금흐름	(11,464,486,385)	(43,774,055,718)
1. 법인세비용차감전순이익(손실)	(2,616,700,449)	6,364,013,231
2. 손익조정항목	16,799,199,840	6,767,303,214
이자수익	(2,285,116,442)	(1,644,958,249)
외화환산이익	(108,518,961)	(340,027,107)
유형자산처분손실	-	3,125,955
외화환산손실	-	21,614,296
감가상각비	48,316,221	27,832,789
무형자산상각비	448,140	-
지급준비금적립액	16,260,691,794	5,902,880,530
미경과보험료적립금적립액	2,774,513,946	2,796,835,000
퇴직급여	108,865,142	-
3. 영업활동으로 인한 자산·부채의 변동	(27,573,831,205)	(59,059,366,046)
예치금	29,768,745,682	(29,768,745,682)
매도가능금융자산	(54,929,351,710)	(34,440,321,882)
보험미수금	1,408,580,524	(600,632,853)
미수금	(1,983,198,237)	(422,327,423)
미수수익	32,943,529	(451,188,044)
선급비용	4,480,927	(2,816,162)
보험미지급금	(2,278,669,694)	6,728,772,900
미지급금	230,733,325	(394,494,045)
미지급비용	(12,082,487)	38,609,135
퇴직급여부채	145,984,378	115,483,338
예수금	38,002,558	138,294,672
4. 이자수취액	2,278,358,706	1,651,801,438
5. 법인세납부액(환급액)	(351,513,277)	502,192,445
II. 투자활동으로 인한 현금흐름	(149,525,461)	(117,563,734)
1. 투자활동으로 인한 현금유입액	-	199,996
유형자산의 처분	-	199,996
2. 투자활동으로 인한 현금 유출액	(149,525,461)	(117,763,730)
유형자산의 취득	142,253,761	88,783,730
무형자산의 취득	2,240,700	25,406,000
보증금의 증가	5,031,000	3,574,000
III. 재무활동으로 인한 현금흐름	(3,240,720,000)	-
1. 재무활동으로 인한 현금유입액	-	-

과 목	제 9(당) 기		제 8(전) 기	
2. 재무활동으로 인한 현금유출액	(3,240,720,000)		-	
본사송금	3,240,720,000		-	
V. 현금및현금성자산의 증가(감소)		(14,854,731,846)		(43,891,619,452)
VI. 기초 현금및현금성자산		22,030,198,691		65,921,818,143
VII. 기말 현금및현금성자산		7,175,466,845		22,030,198,691

"첨부된 재무제표에 대한 주석 참조"

재무제표에 대한 주석

제 9 기 2011년 4월 1일부터 2012년 3월 31일까지

제 8 기 2010년 4월 1일부터 2011년 3월 31일까지

스코리인슈어런스아시아퍼시픽피티이엘티디 한국지점

1. 지점의 개요

스코리인슈어런스아시아퍼시픽피티이엘티디 한국지점(이하 "당 지점")은 재보험업 및 이와 관련된 부대사업 영위를 목적으로 2003년 8월 25일 설립되었으며, 2003년 10월 29일 금융감독위원회로부터 재보험종목에 대하여 예비허가를 획득한 후, 2004년 4월 16일에 본허가를 획득하였습니다.

한편, 당 지점은 2004년 5월 스코리인슈어런스아시아퍼시픽피티이엘티디 서울연락사무소 ("스코리인슈어런스 서울사무소")와 자산부채 양수도 계약을 체결하였으며, 동 계약에 따라 스코리인슈어런스 서울사무소가 보유하고 있는 자산·부채 전부를 이전 받아 2004년 5월부터 영업을 개시하였습니다.

2. 중요한 회계정책

2-1 재무제표의 작성기준

재무제표는 금융상품 등 아래 회계정책에서 별도로 언급하고 있는 사항을 제외하고는 역사적원가를 기준으로 작성되었습니다.

2-1-1 준수사실의 기재

당 지점의 재무제표는 '주식회사의 외부감사에 관한 법률'에 따라 제정된 한국채택국제회계기준에 따라 작성되었습니다.

2-1-2 한국채택국제회계기준의 최초도입

당 지점은 2011년 4월 1일 이후 개시하는 연차보고기간부터 한국채택국제회계기준을 도입하였습니다.

기업회계기준서 제1101호 "한국채택국제회계기준의 최초채택"에 따른 한국채택국제

회계기준으로의 전환일은 2010년 4월 1일이며, 과거회계기준에서 한국채택국제회계기준으로의 전환에 따른 조정사항은 주석 29에서 설명하고 있습니다.

당 지점의 경영진은 한국채택국제회계기준에 따라 재무제표를 작성하기 위해서 많은 합리적인 추정과 가정을 사용하고 있습니다. 또한, 한국채택국제회계기준은 당 지점의 회계정책을 적용하는데 있어 경영진의 판단을 요구하고 있습니다. 보다 높은 정도의 판단과 복잡성이 필요한 부분 또는 가정과 추정이 재무제표 작성에 중요하게 영향을 미치는 부분은 주석 3에 공시하고 있습니다.

2-1-3 공표되었으나 아직 시행되지 않은 회계기준

공표되었으나 아직 시행되지 않아 당 지점이 채택하지 않은 한국채택국제회계기준의 기준서 및 해석서의 제·개정내역은 다음과 같습니다.

2-1-3-1 기업회계기준서 제1019호 종업원급여(개정)

개정된 기준서에서는 범위접근법과 사외적립자산에 대한 기대수익율 개념을 폐지하였고, 단순 명확화 및 기타 문구 수정을 포함하고 있습니다. 개정된 기준서는 2013년 1월 1일 이후 개시하는 회계연도부터 적용됩니다.

2-1-3-2 기업회계기준서 제1113호 공정가치 측정(제정)

기업회계기준서 제1113호는 공정가치 측정에 대한 단일의 지침을 제공하고 있습니다. 동 기준서는 공정가치의 사용이 요구되는 상황은 변경하지 않으며 공정가치 측정이 요구되거나 허용되는 경우 한국채택국제회계기준에 따라 공정가치를 측정하기 위한 지침을 제공하고 있습니다. 제정된 기준서는 2013년 1월 1일 이후 개시하는 회계연도부터 적용됩니다.

당 지점은 상기에 열거된 기준서의 최초 적용이 최초 적용연도에 당 지점의 재무제표에 미치는 영향이 중요하지 않을 것으로 예상하고 있습니다.

2-2 외화거래

2-2-1 기능통화

당 지점은 재무제표를 작성할 때 모든 거래를 기능통화에 의하여 측정 및 인식하고 있습니다. 기능통화란 영업활동이 이루어지는 주된 경제 환경의 통화를 의미하며 각 실체에 있어 기능통화와 다른 통화로 이루어지는 거래는 기능통화로 환산하여 측정 및 인식하고 있습니다.

2-2-2 외화거래와 기말잔액의 환산

외화거래는 거래일의 환율 및 평균환율을 적용하여 기능통화로 최초 인식하고 있습니다. 화폐성자산 및 부채는 매 보고기간말마다 기능통화 환율을 적용하여 재무상태표에 계상하고 이에 따라 발생하는 환산차이는 당기손익으로 인식하고 있습니다. 공정가치로 측정하는 비화폐성자산 및 부채도 매 보고기간말마다 기능통화 환율을 적용하여 재무상태표에 계상하되 그 환산차이는 공정가치평가손익을 당기손익으로 인식하는 항목은 당기손익으로 공정가치평가손익을 기타포괄손익으로 인식하는 항목은 기타포괄손익으로 인식하고 있습니다. 공정가치로 측정하지 아니하는 비화폐성자산 및 부채는 최초 인식 시점의 기능통화 환율을 적용하여 표시하므로 환산차이가 발생하지 않습니다.

2-3 현금및현금성자산

현금및현금성자산은 보유현금과 보통예금 등의 요구불예금으로 구성됩니다. 현금성자산은 투자나 다른 목적이 아닌 단기의 현금수요를 충족하기 위한 목적으로 보유하고 유동성이 매우 높은 단기 투자자산으로서, 확정된 금액의 현금으로 전환이 용이하고 가치변동의 위험이 경미한 자산입니다. 현금흐름표상의 현금은 현금및현금성자산을 의미합니다.

2-4 금융자산의 분류 및 측정

금융자산은 그 취득목적 등에 따라 당기손익인식금융자산, 매도가능금융자산, 만기 보유금융자산과 대여금 및 수취채권으로 분류하고 있습니다.

금융자산의 정형화된 매입이나 매도는 해당 거래를 약정한 시점인 매매일에 인식하고 있습니다. 한편, 금융자산의 정형화된 매입이나 매도는 관련 시장의 규정이나 관행에 의하여 일반적으로 설정된 기간 내에 금융자산의 인도나 인수가 이루어지는 거래를 의미합니다.

당 지점은 금융자산의 최초 인식시 공정가치로 측정하고 있습니다. 당기손익인식금융자산을 제외하고는 해당 금융자산의 취득과 직접 관련되는 거래비용은 최초 측정시 공정가치에 가산하고 있습니다.

2-4-1 당기손익인식금융자산

당기손익인식금융자산은 단기매매금융자산과 최초 인식시 당기손익인식금융자산으로 지정한 금융자산을 포함하고 있습니다. 단기간내 매각을 목적으로 취득한 금융자산은 단기매매금융자산으로 분류하고 있으며 주계약과 분리하여 회계처리하는 내재파생상품을 포함한 모든 파생상품은 해당 파생상품이 유효한 위험회피수단으로 지정되지 않는 한 단기매매금융자산으로 분류하고 있습니다. 또한, 당기손익인식금융자산은 공정가치로 후속 측정하며 관련 평가손익, 이자수익 및 배당금수익은 당기손익으로 인식하고 있습니다.

주계약에 내재된 파생상품은 그 경제적 특징과 위험이 주계약에 밀접하게 관련되어 있지 않고 주 계약이 매매목적이나 당기손익인식대상으로 지정되지 않은 경우 별도의 파생상품으로 회계처리하고 공정가치로 계상하고 있습니다. 내재파생상품은 공정가치로 평가하며 공정가치의 변동은 당기손익으로 인식하고 있습니다. 현금흐름의 중요한 변동을 가져오는 계약조건의 변경이 있는 경우에만 재검토를 하고 있습니다.

2-4-2 매도가능금융자산

매도가능금융자산은 매도가능항목으로 지정된 비파생금융자산 또는 대출채권이나 만기보유금융자산으로 분류되지 않고 단기매매금융자산이 아니며 최초인식시점에 당기손익인식금융자산으로 지정되지 않은 금융자산으로서, 공정가치로 측정하며 손상차손과 외환손익을 제외한 공정가치의 변동에 따른 손익은 기타포괄손익으로 인식하고 있습니다. 다만, 활성시장에서 공시되는 시장가격이 없고 공정가치를 신뢰성 있게 측정할 수 없는 지분상품 등은 원가법으로 측정하고 있습니다. 기타포괄손익누계액은 관련된 금융자산이 처분되거나 손상차손을 인식하는 시점에 자본에서 당기손익으로 재분류하며, 동 금융자산으로부터 획득한 배당금은 지급액을 받을 권리가 확정되는 시점에 당기손익으로 인식하고 있습니다.

2-4-3 만기보유금융자산

만기가 고정되었고 지급금액이 확정되었거나 확정될 수 있는 비파생금융자산으로서 만기까지 보유할 적극적인 의도와 능력이 있는 경우에는 만기보유금융자산으로 분류하고 있습니다. 만기보유금융자산은 유효이자율을 사용하여 측정된 상각후원가에서 손상차손누계액을 차감한 금액으로 표시하며, 관련 이자수익은 유효이자율법을 사용하여 인식하고 있습니다.

2-4-4 대여금 및 수취채권

대여금 및 수취채권은 지급금액이 확정되었거나 확정될 수 있으며 활성시장에서 거래되지 않는 비파생금융자산입니다. 대여금 및 수취채권은 유효이자율법을 사용하여 계산된 상각후원가에서 손상차손누계액(대손충당금)을 차감하여 표시하고 있습니다. 이자수익의 인식이 중요하지 않은 단기 수취채권을 제외하고는 관련 이자수익은 유효이자율법을 사용하여 인식하고 있습니다.

2-5 금융자산의 손상

2-5-1 매도가능금융자산

당 지점은 손상발생의 객관적인 증거가 있는 경우 해당 금융자산이 제거되지 않더라도 공정가치 감소액을 기타포괄손익으로 인식하는 매도가능금융자산에 대하여 기타포괄손익으로 인식한 누적손실에서 이전기간에 이미 당기손익으로 인식한 당해 금융자산의 손상차손을 차감한 금액을 자본에서 당기손익으로 재분류하여 손상차손으로 인식하고 있습니다. 매도가능채무상품의 손상차손 인식 후 이자수익은 손상차손을 측정할 목적으로 미래현금흐름을 할인하는 데 사용한 이자율을 사용하여 인식하고 있습니다.

매도가능지분상품의 공정가치가 원가 이하로 유의적으로 또는 지속적으로 하락하는 경우 손상이 발생하였다는 객관적인 증거가 될 수 있습니다. 이러한 손상차손은 당기손익으로 환입하지 않고 있습니다. 매도가능채무상품의 경우 후속기간에 관련 공정가치가 증가하고 그 증가가 손상차손을 인식한 후에 발생한 사건과 객관적으로 관련된 경우에는 이미 인식한 손상차손을 환입하여 당기손익으로 인식하고 있습니다.

2-5-2 만기보유금융자산

손상이 발생하였다는 객관적 증거가 있는 경우 만기보유금융자산의 손상차손은 해당 금융자산의 장부금액과 최초의 유효이자율로 할인한 추정미래현금흐름의 현재가치의 차이로 측정하고 당기손익으로 인식하고 있습니다. 후속기간 중 손상차손이 감소하고 그 감소가 손상을 인식한 후에 발생한 사건과 객관적으로 관련된 경우에는 이미 인식한 손상차손을 환입하여 당기손익으로 인식하고 있습니다. 환입 후 장부금액은 당초 손상을 인식하지 않았다면 환입일 현재 인식하였을 상각후원가를 초과할 수 없습니다.

2-5-3 대여금 및 수취채권

개별적으로 유의적인 금융자산의 경우 우선적으로 손상발생의 객관적인 증거가 있는지를 개별적으로 검토한 후 손상발생에 대한 객관적인 증거가 있는 경우 개별대손충당금을 설정하여 손상차손을 인식하여 당기손익으로 반영하고 있습니다. 개별적으로 검토한 금융자산에 손상발생의 객관적인 증거가 없다면, 유사한 신용위험의 특성을 가진 금융자산의 집합에 포함하여 집합적으로 손상여부를 검토하고 있습니다. 또한, 개별적으로 유의적이지 않은 금융자산은 집합적으로 손상차손을 평가하고 있습니다. 따라서, 집합대손충당금 설정 대상은 개별대손충당금 설정 대상을 제외한 모든 대여금 및 수취채권으로 분류된 금융자산입니다.

2-6 금융자산의 재분류

당기손익인식금융자산 중 단기매매항목은 더 이상 단기간 내에 매각할 목적이 아니면서 드문 상황에서만 매도가능금융자산 등 다른 범주로 재분류할 수 있습니다. 단, 단기매매금융자산으로 분류되지 않았더라면 대여금 및 수취채권의 정의를 충족하였을 금융자산의 경우에는 드문 상황이 아니더라도 당 지점은 해당 금융자산을 예측가능한 미래기간 동안 또는 만기까지 보유할 의도와 능력이 있다면 다른 범주로 재분류할 수 있습니다.

매도가능금융자산의 경우 매도가능항목으로 지정되지 않았더라면 대여금 및 수취채권의 정의를 충족하였을 금융자산으로서 매도가능항목으로 분류된 경우 당 지점은 해당 금융자산을 예측가능한 미래기간 동안 또는 만기까지 보유할 의도와 능력이 있다면 대여금 및 수취채권으로 재분류할 수 있습니다.

만기보유금융자산의 경우 보유 의도나 능력에 변화가 있어 더 이상 만기보유금융자산으로 분류하는 것이 적절하지 않다면, 만기보유금융자산은 매도가능금융자산으로 재분류할 수 있습니다. 단, 경미한 금액 이상의 만기보유금융자산을 재분류하는 경우 보유 중인 모든 만기보유금융자산을 매도가능금융자산으로 재분류합니다.

2-7 금융자산의 제거

금융자산의 현금흐름에 대한 계약상 권리가 소멸하거나 금융자산의 소유에 따른 위험과 보상의 대부분을 이전할 때 금융자산을 제거하고 있습니다. 그러나, 해당 금융자산의 소유에 따른 위험과 보상의 대부분을 보유하지도 않고 이전하지도 아니하였으나 당해 금융자산에 대한 통제권을 이전한 경우에는 금융자산을 제거하고 있습니다. 만약, 금융자산의 소유에 따른 위험과 보상의 대부분을 보유 또는 이전하지 아니하고 이전된 금융자산을 통제하고 있다면, 당 지점은 해당 금융자산과 지급하여야 하는 관련부채 중 당 지점이 지속적으로 관여하는 정도까지 재무상태표에 자산·부채로 인식하고 있습니다. 양도자산에 대한 보증을 제공하는 형태로 지속적관여가 이루어지는 경우, 지속적관여의 정도는 양도자산의 장부금액과 수취한 대가 중 상환을 요구받을 수 있는 최대금액중 작은 금액으로 측정하고 있습니다. 한편, 양도된 금융자산의 소유에 따른 위험과 보상의 대부분을 보유하고 있는 경우 당 지점은 당해 금융자산을 계속적으로 인식하고 수취한 매각금액은 담보부 차입으로 인식합니다.

2-8 유형자산

유형자산은 역사적 원가에서 감가상각누계액 및 손상차손누계액을 차감하여 재무상태표에 표시하고 있습니다. 역사적 원가는 자산의 취득에 직접적으로 관련된 지출을 포함합니다.

역사적 원가 및 후속원가는 당해 자산으로부터 발생하는 미래경제적효익이 당 지점에 유입될 가능성이 높으며 그 원가를 신뢰성있게 측정할 수 있는 경우에 한하여 자산으로 인식하고 있으며 대체된 부분의 장부금액은 제거하고 있습니다. 그 외의 모든 수선 및 유지비는 발생한 기간의 비용으로 인식하고 있습니다.

자산의 감가상각액은 자산의 취득원가에서 잔존가치를 제외한 금액에 대하여 다음의 추정 경제적 내용연수에 걸쳐 정액법에 따라 산정하고 있습니다.

구 분	감가상각방법	내용연수(년)
비품	정액법	10
임차시설물	정액법	5
차량운반구	정액법	5

유형자산의 장부금액이 추정 회수가능액을 초과하는 경우 자산의 장부금액을 회수가능액으로 즉시 감소시키고 있습니다. 매 보고기간종료일에 자산의 잔존가치와 경제적 내용연수 및 감가상각방법의 적정성을 검토하고 내용연수 변경이 필요한 경우 전진적으로 적용하고 있습니다. 유형자산은 처분하거나 사용 또는 처분을 통하여 미래 경제적 효익이 기대되지 않을 경우 재무제표에서 제거하고 있으며, 이로 인하여 발생하는 순처분가액과 장부금액의 차이는 제거시점의 당기손익에 반영하고 있습니다.

2-9 무형자산

당 지점은 당해 자산에서 발생하는 미래경제적효익이 기업에 유입될 가능성이 높고 그 금액을 신뢰성 있게 측정할 수 있는 경우에만 무형자산을 인식하고 있습니다. 무형자산은 소프트웨어(정액법, 5년상각) 및 회원권(비한정무형자산)을 포함하고 있습니다.

개별적으로 취득한 무형자산은 취득원가로 인식하고 사업결합으로 취득하는 무형자산의 취득원가는 기업회계기준서 제1103호 "사업결합"에 따라 취득일의 공정가치로 인식하고 있으며, 당해 취득원가에서 상각누계액과 손상차손누계액을 차감하여 재무상태표에 표시하고 있습니다. 내용연수가 유한한 무형자산은 상각하고 상각대상금액은 내용연수 동안 체계적인 방법으로 배분하고 있습니다. 내용연수가 비한정인 무형자산은 상각하지 아니하고, 매 보고기간종료일과 무형자산의 손상을 시사하는 징후가 있을 때 손상검사를 수행하고 있습니다. 또한, 비한정인 내용연수를 적용하는 무형자산의 경우에는 매 보고기간말마다 관련 무형자산에 대하여 비한정내용연수를 적용하는 것이 적절한지의 여부를 검토하여 적절하지 않다고 판단되는 경우 전진적인 방법에 의해 유한한 내용연수로 변경하고 있습니다.

한편, 무형자산의 내용연수와 상각방법은 매 보고기간말에 그 적정성을 검토하고 있으며, 예상 사용기간의 변경이나 경제적효익의 소비형태 변화 등으로 인하여 변경이 필요한 경우에는 추정의 변경으로 회계처리하고 있습니다. 무형자산상각비는 해당 무형자산의 기능과 일관된 비용항목으로 하여 당기손익에 반영하고 있으며, 무형자산 제거시 순매각금액과 장부금액의 차이로 인한 손익은 제거시점의 당기손익에 반영하고 있습니다.

2-10 재보험자산

당 지점은 보험계약을 출재한 경우 기업회계기준서 제1104호 "보험계약"에 따라 재보험계약자의 순 권리로서 해당 계약에 대해 수재받은 보험사가 적절한 책임준비금 상당액에 해당되는 금액을 재보험자산으로 계상하고 있으며, 당해 재보험자산과 관련된 보험부채와는 상계하지 않고 있습니다. 또한, 재보험계약에서 발생한 수익 또는 비용과 관련 보험계약에서 발생한 비용 또는 수익과도 서로 상계하지 않고 있습니다. 한편, 당 지점은 매 보고기간말마다 재보험자산에 대한 손상여부를 고려하고 있으며, 재보험계약자의 재보험자산이 손상되면 당해 자산의 장부금액을 감소시키고, 손상차손을 당기손익으로 인식하고 있습니다.

2-11 비금융자산의 손상

당 지점은 유형자산, 무형자산 등과 같은 비금융자산에 대하여 매 보고기간말마다 당해자산의 손상을 시사하는 징후가 존재하는지의 여부를 검토하고 있으며, 손상징후가 존재하는 경우 또는 영업권 등과 같이 매 보고기간말마다 손상검사가 요구되는 경우 손상검사를 수행하고 있습니다. 손상차손은 회수가능액을 초과하는 장부금액만큼 인식하고 있습니다. 한편, 회수가능액은 순공정가치와 사용가치중 큰 금액으로 결정하고 있으며, 회수가능액을 추정하기 위한 목적으로 자산은 별도로 식별 가능한 현금흐름을 창출하는 가장 하위 수준의 집단(현금창출단위)으로 그룹화하고 있습니다.

당 지점은 영업권을 제외한 비금융자산에 대하여 매 보고기간말에 과거에 인식한 자산의 손상차손이 더 이상 존재하지 않거나 또는 감소하였다는 것을 시사하는 징후가 있는지 여부를 검토하며, 그러한 징후가 있는 경우 회수가능액을 추정하고 있습니다.

과거에 인식한 영업권을 제외한 비금융자산의 손상차손은 직전 손상차손의 인식시점 이후 해당 자산의 회수가능액을 결정하는데 사용된 추정치에 변화가 있는 경우에 한하여 손상차손을 인식하지 않았을 경우의 자산의 장부금액의 상각 후 잔액을 한도로 장부금액을 회수가능액으로 증가시키고 이러한 손상차손환입은 당기손익에 반영하고 있습니다.

2-12 계약의 분류

당 지점은 계약당사자 일방(당 지점)이 특정한 미래의 불확실한 사건(보험사건)으로 계약상대방(보험계약자)에게 불리한 영향이 발생한 경우에 보험계약자에게 보상하기로 약정함으로써 보험계약자로부터 유의적 보험위험을 인수하는 계약, 재보험계약 및 임의배당요소가 있는 금융상품에 대해서는 기업회계기준서 제1104호 "보험계약"에 따라 회계처리하고 있으며, 임의배당요소가 없는 금융상품에 대해서는 기업회계기준서 제1039호 "금융상품의 인식과 측정"을 적용하고 있습니다. 또한, 당 지점은 상업적 실질이 결여된 경우를 제외한 모든 상황에서 보험사건으로 인하여 당 지점이 유의적인 부가급부금을 지급하는 경우에만 유의적인 보험위험을 인수하는 것으로 하고 있습니다.

2-13 책임준비금

당 지점은 보험업감독규정 및 관계법령에 의거 선임계리사의 확인에 따라 보험계약준비금을 적립하고 있으며, 그 주요 내용은 다음과 같습니다.

2-13-1 지급준비금

보고기간종료일 현재 보험금의 지급사유가 발생한 계약중 소송계류 중에 있는 금액과 이미 보험금 지급사유가 발생하였으나 보험금 지급금액이 확정되지 아니한 계약중 지급될 것으로 추정되는 금액을 개별사고에 대한 지급준비금으로 적립하고 있으며, 일부종목에 대해서는 보험통계학적 추정으로 그 적정성을 확보하고 있으며, 보험사고의 해결과정에서 취득한 담보자산의 매각 또는 구상권 등 기타 권리의 행사로 인한 회수가능가액은 지급준비금 적립시 차감하고 있습니다.

2-13-2 미경과보험료적립금

보고기간종료일 현재 납입기일이 도래한 보험료 중 차기 이후의 기간에 속하는 미경과보험료 해당액을 적립하고 있습니다.

2-14 책임준비금의 적정성 평가

당 지점은 기업회계기준서 제1104호 "보험계약"이 적용되는 당 지점 보유 모든 보험 계약에 대하여 옵션, 보증 및 보험금처리원가로 인한 현금흐름 등 보고기간종료일 현재 당해보험계약으로부터 발생할 것으로 예상되는 미래 현금흐름의 현행 추정치를 산정하여 동 현행 추정치가 책임준비금 장부가액을 초과하는 경우 동 초과액을 추가로 책임준비금으로 적립하고 있습니다. 책임준비금 적정성 평가대상은 미경과보험료 적립금으로 하고, 평가일 현재 지급의무가 확정된 부채는 평가대상에서 제외하고 있습니다.

또한, 책임준비금 적정성 평가를 위한 미래 현금흐름의 추정은 보험업감독업무시행세칙에서 정한 일반보험의 대분류기준으로 구분하여 이루어지고 있으며, 평가단위를 포함하여 미래 현금흐름 추정에 사용된 가정(사업비율, 해약률, 위험률, 할인을 등)은 매 회계연도에 일관되게 적용되고 있습니다. 평가단위별 책임준비금의 부족·잉여분에 대해서는 보험회사 전체 수준에서는 상계가 가능하며 현재가치 할인을 적용하지 않습니다.

2-15 퇴직급여부채

당 지점은 확정급여제도를 운영하고 있으며 근속연수나 급여수준 등의 요소에 의해 종업원이 퇴직할 때 지급받을 퇴직급여의 금액을 확정하고 있습니다.

확정급여제도와 관련하여 재무상태표에 계상된 퇴직급여부채는 보고기간종료일 현재 예측단위적립방식에 의하여 산정된 확정급여채무의 현재가치에 사외적립자산의 공정가치를 차감하고 미인식과거근무원가를 조정한 금액입니다. 확정급여채무의 현재가치는 종업원이 당기와 과거기간에 근무용역을 제공하여 발생한 채무를 결제하는데 필요한 예상 미래지급액의 현재가치로서 급여가 지급될 통화로 표시하고 관련 퇴직급여부채의 지급시점과 만기가 유사한 우량회사채의 시장수익률로 기대미래지급액을 할인하여 산정하고 있습니다.

보험수리적 가정의 변경 및 보험수리적 가정과 실제로 발생한 결과의 차이로 인해 발생하는 보험수리적손익은 발생 기간에 당기손익으로 인식하고 있습니다. 과거근무원가는 퇴직급여나 기타장기종업원급여를 당기에 새로 도입하거나 변경함에 따라 종업원의 과거기간 근무용역에 대한 확정급여채무의 현재가치가 변동하는 경우 그 변동액으로서 발생 즉시 당기손익에 반영하고 있습니다. 다만, 퇴직급여제도의 변경이 일정기간동안 근무를 계속하는 것을 전제로 하는 경우에 과거근무원가는 가득기간 동안 정액법에 의해 비용으로 인식하고 있습니다.

또한, 당 지점은 국민연금법의 규정에 의하여 납부한 퇴직전환금을 국민연금전환금의 과목으로 하여 퇴직급여충당부채에서 차감하는 형식으로 표시하고 있습니다.

2-16 법인세비용 및 이연법인세자산(부채)의 인식

법인세비용은 당기법인세와 이연법인세로 구성됩니다. 법인세는 자본에 직접 인식된 항목을 제외하고는 포괄손익계산서에 인식하고 있습니다. 이러한 경우 자본에 직접 인식된 항목과 관련된 해당 법인세는 기타포괄손익에 가감하고 있습니다.

당기 법인세비용은 당 지점이 영업을 영위하고 과세대상수익을 창출하는 국가에서 현재 법제화되었거나 실질적으로 법제화된 세법에 기초하여 계산하고 있습니다. 경영진은 적용가능한 세법 규정이 해석에 의존하는 경우 당 지점이 세무보고시 취한 입장을 주기적으로 평가하여 과세당국에 지급할 것으로 예상되는 금액을 당기법인세부채로 계상하고 있습니다.

당 지점은 자산과 부채의 장부금액과 세무기준액의 차이로 인해 발생하는 일시적차이 전부에 대해 자산부채법을 적용하여 이연법인세를 적용하고 있습니다. 다만, 사업결합 이외의 거래에서 자산·부채를 최초로 인식할 때 발생하는 이연법인세자산과 부채는 그 거래가 회계이익이나 과세소득에 영향을 미치지 않는다면 인식하지 아니하고 있습니다. 이연법인세는 관련 이연법인세자산이 소멸될 때 적용될 것으로 예상되는 보고기간종료일에 법제화되었거나 실질적으로 법제화된 세율과 세법을 적용하여 결정하고 있습니다.

이연법인세자산의 장부금액은 매 보고기간말에 검토하며, 이연법인세자산의 일부 또는 전부에 대한 혜택이 사용되기에 충분한 과세소득이 발생할 가능성이 더 이상 높지 않다면 이연법인세자산의 장부금액을 감액시키고 있습니다. 한편, 감액된 금액은 사용되기에 충분한 과세소득이 발생할 가능성이 높아지면 그 범위내에서 다시 환입하고 있습니다. 또한, 매 보고기간말마다 인식되지 않은 이연법인세자산에 대하여 재검토하여, 미래 과세소득에 의해 이연법인세자산이 회수될 가능성이 높아진 범위까지 과거 인식되지 않은 이연법인세자산을 인식하고 있습니다.

이연법인세자산과 부채는 당기법인세자산과 부채를 상계할 수 있는 법적으로 집행가능한 권리를 가지고 있고, 이연법인세자산과 부채가 동일한 과세당국에 의해서 부과되는 법인세와 관련이 있는 경우에 상계하고 있습니다. 다만, 과세대상기업은 다르지만 당기법인세자산과 부채를 순액으로 결제할 의도가 있거나, 유의적인 금액의 이연법인세부채가 결제되거나, 이연법인세자산이 회수될 미래의 각 회계기간마다 자산을 실현하는 동시에 부채를 결제할 의도가 있는 경우라면 이연법인세자산과 부채를 상계하고 있습니다.

2-17 비상위험준비금

당 지점은 비상위험에 대비하기 위하여 보험업감독규정 별표 19에서 정한 보험종목별 보고기간종료일 이전 1년간 경과보험료의 일정비율에 달할 때까지 보험종목별 보유보험료에 동 규정 별표 19에서 정한 적립기준율을 곱하여 산출한 금액의 100% 상당액을 매기 누적하여 적립하여 이익잉여금내의 비상위험준비금으로 계상하고 있습니다. 다만 보험종목별로 경과위험손해율이 동 규정 별표 19에서 정한 일정비율을 초과하고 보험영업손실이 발생하는 경우 그 초과금액이내에서 미처분이익잉여금으로 환입할 수 있습니다.

2-18 대손준비금

당 지점은 보고기간종료일 현재 대출채권, 보험미수금, 미수금, 미수수익, 가지급금, 받을어음 등(보험업감독규정에 의한 자산건전성분류대상자산)의 보유자산에 대한 대손충당금잔액이 보험업감독규정 7-4조에서 정하고 있는 방법에 의한 대손충당금 금액에 미달하는 경우 그 차액을 이익잉여금에서 보험업법 및 다른 법률에 따라 적립한 적립금을 차감한 금액을 한도로 하여 이익잉여금내의 대손준비금으로 적립하고 있습니다. 한편, 기존에 적립한 대손준비금이 보고기간종료일 현재 적립하여야 하는 대손준비금을 초과하는 경우에는 그 초과금액을 환입할 수 있습니다.

2-19 영업부문

영업부문은 수익을 창출하고 비용을 발생시키는 사업활동을 영위하는 식별 가능한 구성단위로서 부문에 배분될 자원에 대한 의사결정과 성과평가를 위하여 최고의사결정자가 주기적으로 검토하는 내부 보고자료에 기초하여 부문을 구분하게 되어 있습니다. 당 지점은 기업회계기준서 제1108호 "영업부문" 에따른 공시기준을 충족하지 않아 별도의 영업부문을 구분하여 공시하지 아니하였습니다.

3. 중요한 회계추정 및 판단

당 지점의 경영자는 회계정책을 적용함에 있어서 다른 자료로부터 쉽게 식별할 수 없는 자산과 부채 금액에 대한 판단, 추정 및 가정을 하도록 요구됩니다. 추정과 가정은 역사적 경험과 관련성이 있다고 간주되는 기타 요인들에 바탕을 두고 있습니다. 실제 결과는 이러한 추정치들과 다를 수도 있습니다.

추정과 기초적인 가정은 계속적으로 검토합니다. 회계추정에 대한 수정은 그러한 수정이 오직 당해 기간에만 영향을 미칠 경우 수정이 이루어진 기간에 인식하며, 당기 그리고 미래기간 모두 영향을 미칠 경우 수정이 이루어진 기간과 미래기간에 인식합니다.

아래 항목들은 추정과 관련된 중요한 판단으로 이는 경영자가 당 지점의 회계정책을 적용하는 과정에서 내린 사항들이며, 재무제표에 인식된 금액에 영향을 미칩니다.

3-1 금융상품의 공정가치

당 지점은 금융상품에 대한 공정가치 결정시 활성시장에서 공시되는 가격을 우선적으로 적용하고 있으며, 활성시장에서 거래되지 않는 금융상품의 공정가치는 평가기법을 사용하여 결정하고 있습니다. 평가기법은 합리적인 판단력과 거래의사가 있는 독립된 당사자 사이의 최근 거래를 사용하는 방법, 실질적으로 동일한 다른 금융상품의 현행 공정가치를 이용할 수 있다면 이를 참조하는 방법, 현금흐름할인방법 및 옵션가격결정모형을 포함하고 있습니다.

3-2 매도가능지분상품의 손상

당 지점은 기업회계기준서 제1039호 "금융상품: 인식과 측정"에 의하여 매도가능지분상품의 손상여부를 결정하며, 동 결정은 유의적인 판단을 요구하고 있습니다. 당 지점은 매도가능지분상품의 손상여부 판단시 동 자산의 공정가치가 원가를 하회하는 기간 및 정도와 영업성과, 기술의 변화 및 영업·투자 현금흐름 등을 포함한 피투자자의 단기사업전망과 건전성 등을 평가하고 있습니다.

만약 장부금액 이하로 하락된 공정가치의 감소 금액이 유의적이거나 그 하락이 장기간 지속될 것으로 예상되는 경우, 당 지점은 자본으로 인식한 매도가능지분상품의 누적 공정가치 평가액을 당기손익으로 대체하여 동액에 해당하는 추가적인 손실을 인식하고 있습니다.

3-3 책임준비금의 적정성 평가

당 지점은 책임준비금의 적정성을 평가하여 부족하다고 판단되는 경우 당해 부족분을 추가적으로 적립하여 당기손익으로 인식하고 있습니다. 당 지점은 보유중인 보험계약으로부터 향후 발생할 것으로 예상되는 현금흐름의 현행추정치를 산출하기 위하여 수입보험료 등의 현금유입액과 보험금, 환급금, 적립금, 사업비 등의 현금유출액의 합리적인 예측을 필요로 하고 있습니다. 이를 위하여 현금흐름 추정을 위한 투자수익률, 위험률, 해약률, 사업비율은 과거의 경험통계를 기반으로 회사의 영업정책 등이 반영된 장래의 추세를 고려한 가정을 사용합니다.

3-4 퇴직급여부채의 추정

당 지점이 운영하는 확정급여형 퇴직급여제도의 원가는 보험수리적 평가방법을 이용하여 결정하고 있습니다. 보험수리적 평가방법을 이용하기 위해서는 다양한 합리적인 가정의 설정이 요구됩니다. 이러한 가정에는 할인율, 사외적립자산의 기대수익률 및 향후 급여증가율, 사망률 및 퇴사율 등에 대한 보험수리적 가정을 포함하고 있습니다. 퇴직급여제도는 대상 기간이 장기라는 성격으로 인해 이러한 추정에 중요한 불확실성을 포함하고 있습니다.

3-5 비금융자산의 손상

당 지점은 매 보고기간종료일에 모든 비금융자산에 대하여 손상징후의 존재 여부를 평가하고 있습니다. 비한정 내용연수의 무형자산에 대해서는 매 보고기간종료일 또는 손상징후가 있는 경우에 손상검사를 수행하고 있습니다. 기타 비금융자산에 대해서는 장부금액이 회수가능하지 않을 것이라는 징후가 있을 때 손상검사를 수행하고 있습니다. 사용가치를 계산하기 위하여 경영자는 해당 자산이나 현금창출단위로부터 발생하는 미래기대현금흐름을 추정하고 동 미래기대현금흐름의 현재가치를 계산하기 위한 적절한 할인율을 선택하고 있습니다.

3-6 법인세

최종 법인세의 결정을 불확실하게 하는 여러 종류의 거래와 계산방식이 존재합니다. 당 지점은 추가적인 세금이 부과될지에 대한 추정에 기초하여, 예상되는 세무감사 사항에 대한 우발부채를 인식하고 있습니다. 이러한 사항들에 대한 최종 법인세금액이 최초에 인식한 금액과 차이가 있을 경우, 그 차이는 그러한 결정이 이루어진 기간의 당기법인세와 이연법인세자산 및 부채에 영향을 주게 됩니다.

4. 현금및예치금

4-1 당기말, 전기말 및 전기초 현재 현금및예치금의 내역은 다음과 같습니다.

(단위: 천원)

과 목	당기말	전기말	전기초
현금및현금성자산 :			
보통예금	853,823	805,302	17,810,955
기타예금	6,321,644	21,224,896	48,110,863
소 계	7,175,467	22,030,198	65,921,818
예치금 :			
정기예금	-	29,768,746	-
소 계	-	29,768,746	-
합 계	7,175,467	51,798,944	65,921,818

5. 매도가능금융자산

5-1 당기말, 전기말 및 전기초 현재 매도가능금융자산의 내역은 다음과 같습니다.

< 당기말 >

(단위: 천원)

구 분	상각후원가	공정가액 (장부가액)	평가손실(*1)
국공채	89,180,462	89,167,296	(13,166)
외화채권	2,274,995	2,257,327	(17,668)
합 계	91,455,457	91,424,623	(30,834)

< 전기말 >

(단위: 천 원)

내역	상각후원가	공정가액 (장부가액)	평가이익(*1)
국공채	32,009,100	32,069,236	60,136
외화채권	4,421,643	4,424,128	2,485
합계	36,430,743	36,493,364	62,621

< 전기초 >

(단위: 천 원)

내역	상각후원가	공정가액 (장부가액)	평가이익(*1)
국공채	2,000,848	2,016,071	15,223

(*1) 당기말, 전기말 및 전기초 현재 상기 매도가능금융자산평가이익(손실)은 법인세효과 차감전의 금액입니다.

5-2 당기 중 매도가능금융자산평가이익(손실)의 변동 및 배분내역은 다음과 같습니다.

(단위: 천 원)

구분	기초	평가(손)익	실현(손)익	당기말
국공채	60,136	(73,302)	-	(13,166)
외화채권	2,485	(17,668)	(2,485)	(17,668)
소계	62,621	(90,970)	(2,485)	(30,834)
법인세효과	13,777			(6,784)
법인세효과차감후 잔액	48,844			(24,050)

5-3 당기말, 전기말 및 전기초 현재 매도가능금융자산 중 채무증권의 만기구조는 다음과 같습니다.

(단위: 천원)

내역	당기말	전기말	전기초
1년 이내	59,097,363	-	-
1년 초과 5년 이내	32,327,260	36,493,364	2,016,071
합계	91,424,623	36,493,364	2,016,071

6. 수취채권

6-1 당기말, 전기말 및 전기초 현재 수취채권의 내역은 다음과 같습니다.

(단위: 천원)

구분	당기말	전기말	전기초
보험미수금	97,756,988	99,131,851	98,317,764
미수금	2,668,705	685,507	263,179
보증금	124,794	113,006	116,275
미수수익	502,139	535,082	83,894
합계	101,052,626	100,465,446	98,781,112

6-2 당기말, 전기말 및 전기초 현재 보험미수금의 내역은 다음과 같습니다.

(단위: 천원)

구분	당기말	전기말	전기초
재보험미수금	50,986,604	54,844,786	4,376,099
외국재보험미수금	43,959,544	40,114,082	60,257,094
특약수재예탁금	2,828,840	4,172,983	33,684,571
합계	97,756,988	99,131,851	98,317,764

7. 유형자산

7-1 당기말, 전기말 및 전기초 현재 유형자산의 내역은 다음과 같습니다.

< 당기말 >

(단위: 천 원)

내역	취득가액	감가상각누계액	장부가액
기구비품	294,968	(153,357)	141,611
임차시설물	45,086	(45,086)	-
차량운반구	124,354	(34,142)	90,212
합계	464,408	(232,585)	231,823

< 전기말 >

(단위: 천 원)

내역	취득가액	감가상각누계액	장부가액
기구비품	216,311	(127,792)	88,519
임차시설물	45,086	(45,086)	-
차량운반구	60,758	(11,392)	49,366
합계	322,155	(184,270)	137,885

< 전기초 >

(단위: 천 원)

내역	취득가액	감가상각누계액	장부가액
기구비품	196,439	(116,179)	80,260
임차시설물	45,086	(45,086)	-
차량운반구	-	-	-
합계	241,525	(161,265)	80,260

7-2 당기 및 전기 중 유형자산 변동내역은 다음과 같습니다.

< 당 기 >

(단위: 천원)

구 분	당기초	취득	처분	감가상각	당기말
기구비품	88,519	78,658	-	(25,565)	141,612
임차시설물	-	-	-	-	-
차량운반구	49,366	63,596	-	(22,751)	90,211
합 계	137,885	142,254	-	(48,316)	231,823

< 전 기 >

(단위: 천원)

구 분	전기초	취득	처분	감가상각	전기말
기구비품	80,260	28,026	(3,326)	(16,441)	88,519
임차시설물	-	-	-	-	-
차량운반구	-	60,758	-	(11,392)	49,366
합 계	80,260	88,784	(3,326)	(27,833)	137,885

7-3 보고기간종료일 현재 당 지점은 집기비품 및 임차 관련 배상책임 등로부터 발생하는 손실에 대하여 부보금액 320,000천원(전기말: 320,000천원)의 종합보험에 가입하고 있습니다.

8. 무형자산

8-1 당기말, 전기말 및 전기초 현재 무형자산의 내역은 다음과 같습니다.

< 당기말 >

(단위: 천원)

내역	취득가액	상각누계액	장부가액
소프트웨어	2,241	(448)	1,793
회원권(*1)	175,406	-	175,406
합 계	177,647	(448)	177,199

< 전기말 >

(단위: 천원)

내역	취득가액	상각누계액	장부가액
소프트웨어	-	-	-
회원권(*1)	175,406	-	175,406
합계	175,406	-	175,406

< 전기초 >

(단위: 천원)

내역	취득가액	상각누계액	장부가액
소프트웨어	-	-	-
회원권(*1)	150,000	-	150,000
합계	150,000	-	150,000

(*1) 회원권의 경우 순현금유입을 창출할 것으로 기대되는 기간에 대하여 예측가능한 제한이 없으므로 비한정내용연수를 가진 무형자산으로 분류하였습니다.

8-2 당기 및 전기 중 무형자산 변동내역은 다음과 같습니다.

< 당기 >

(단위: 천원)

구분	당기초	증가	상각	당기말
소프트웨어	-	2,241	(448)	1,793
회원권	175,406	-	-	175,406
합계	175,406	2,241	(448)	177,199

< 전기 >

(단위: 천원)

구분	전기초	증가	상각	전기말
소프트웨어	-	-	-	-
회원권	150,000	25,406	-	175,406
합계	150,000	25,406	-	175,406

9. 재보험자산

9-1 당기말, 전기말 및 전기초 현재 재보험자산의 내역은 다음과 같습니다.

(단위: 천원)

구 분	당기말	전기말	전기초
출재미경과적립금	13,588,608	18,367,472	13,921,394
출재지급준비금	18,224,539	18,164,301	13,057,139
손상차손 평가액	-	-	-
합 계	31,813,147	36,531,773	26,978,533

9-2 당기 및 전기 중 재보험자산의 변동내역은 다음과 같습니다.

< 당 기 >

(단위: 천원)

구 분	당기초	증가	상각	당기말
출재미경과적립금	18,367,472	-	4,778,864	13,588,608
출재지급준비금	18,164,301	60,238	-	18,224,539
합 계	36,531,773	60,238	4,778,864	31,813,147

< 전 기 >

(단위: 천원)

구 분	당기초	증가	상각	당기말
출재미경과적립금	13,921,394	4,446,078	-	18,367,472
출재지급준비금	13,057,139	5,107,162	-	18,164,301
합 계	26,978,533	9,553,240	-	36,531,773

10. 기타자산

10-1 당기말, 전기말 및 전기초 현재 기타자산의 내역은 다음과 같습니다.

(단위: 천원)

구 분	당기말	전기말	전기초
당기법인세자산	598,815	267,862	760,069
선급비용	6,680	11,161	8,344
합 계	605,495	279,023	768,413

11. 책임준비금

당 지점은 보험업감독규정 및 관계법령에 의거하여 책임준비금을 설정하고 있으며, 당기말, 전기말 및 전기초 현재 보험종류별 책임준비금의 세부내역은 다음과 같습니다.

11-1 당기말, 전기말 및 전기초 현재 책임준비금의 내역은 다음과 같습니다.

< 당기말 >

(단위: 천원)

구 분	해상	보증	건설	책임	상해	종합	기타특종	합 계
지급준비금	1,847,442	102,724	12,161,928	449,332	1,392,693	34,722,293	10,460,423	61,136,835
미경과보험료적립금	787,002	-	15,415,267	1,369,368	2,550,629	15,729,270	6,684,687	42,536,223
합 계	2,634,444	102,724	27,577,195	1,818,700	3,943,322	50,451,563	17,145,110	103,673,058

< 전기말 >

(단위: 천원)

구 분	해상	보증	건설	책임	상해	종합	기타특종	합 계
지급준비금	2,407,437	-	9,787,003	266,503	901,686	19,590,338	11,862,938	44,815,905
미경과보험료적립금	738,671	-	17,909,833	1,278,596	5,258,250	12,192,814	7,162,406	44,540,572
합 계	3,146,108	-	27,696,836	1,545,099	6,159,936	31,783,152	19,025,346	89,356,477

< 전 기 초 >

(단위: 천원)

구 분	해상	보증	건설	책임	상해	종합	기타특종	합 계
지급준비금	1,618,391	-	5,824,524	82,298	503,833	17,787,494	7,989,323	33,805,863
미경과보험료적립금	626,850	-	17,953,226	837,028	3,236,856	9,854,562	4,789,137	37,297,659
합 계	2,245,241	-	23,777,750	919,326	3,740,689	27,642,056	12,778,460	71,103,522

11-2 지급준비금

< 당 기 >

(단위: 천원)

구 분	해상	보증	건설	책임	상해	종합	기타특종	합 계
기초잔액	2,407,437	-	9,787,003	266,503	901,686	19,590,338	11,862,938	44,815,905
기중적립(환입)액	(559,995)	102,724	2,374,925	182,829	491,007	15,131,955	(1,402,515)	16,320,930
기말잔액	1,847,442	102,724	12,161,928	449,332	1,392,693	34,722,293	10,460,423	61,136,835

< 전 기 >

(단위: 천원)

구 분	해상	보증	건설	책임	상해	종합	기타특종	합 계
기초잔액	1,618,391	-	5,824,524	82,298	503,833	17,787,494	7,989,323	33,805,863
기중적립(환입)액	789,046	-	3,962,479	184,205	397,853	1,802,844	3,873,615	11,010,042
기말잔액	2,407,437	-	9,787,003	266,503	901,686	19,590,338	11,862,938	44,815,905

11-3 미경과보험료적립금

< 당 기 >

(단위: 천원)

구 분	해상	보증	건설	책임	상해	종합	기타특종	합 계
기초잔액	738,671	-	17,909,833	1,278,596	5,258,250	12,192,814	7,162,408	44,540,572
기중적립(환입)액	48,331	-	(2,494,566)	90,772	(2,707,622)	3,536,457	(477,722)	(2,004,349)
기말잔액	787,002	-	15,415,267	1,369,368	2,550,629	15,729,270	6,684,687	42,536,223

< 전 기 >

(단위: 천원)

구 분	해상	보증	건설	책임	상해	종합	기타특종	합 계
기초잔액	626,850	-	17,953,226	837,028	3,236,856	9,854,562	4,789,137	37,297,659
기중적립(환입)액	111,821	-	(43,393)	441,568	2,021,394	2,338,252	2,373,271	7,242,913
기말잔액	738,671	-	17,909,833	1,278,596	5,258,250	12,192,814	7,162,408	44,540,572

12. 퇴직급여부채

12-1 당기말, 전기말 및 전기초 현재 퇴직급여부채의 내역은 다음과 같습니다.

(단위: 천원)

구 분	당기말	전기말	전기초
확정급여채무의 현재가치	652,338	397,488	282,005
합 계	652,338	397,488	282,005

12-2 보험수리적평가의 주요 가정

구 분	비율(%)		
	당기말	전기말	전기초
할인율(*1)	4.34%	5.17%	5.56%
기대임금상승률(*2)	6.34%	6.04%	6.04%

(*1) 당 지점은 할인율을 보고기간종료일 현재 확정급여채무의 통화 및 예상지급시기와 일관성이 있는 우량회사채의 시장수익률을 참조하여 결정하였습니다.

(*2) 당 지점은 급여상승률(승급률, 임금인상률)을 인플레이션, 승진/승급, 당 지점의 경험데이터, 기타 고용시장 환경 및 인사담당자의 의견을 반영하여 추정하였습니다.

12-3 당기 및 전기 중 확정급여채무 현재가치의 증감내역은 다음과 같습니다.

(단위: 천원)

구 분	당 기	전 기
기초잔액	397,488	282,005
기중 변동내역 :		
당기근무원가	315,454	77,774
이자비용	24,185	18,400
보험수리적손익	24,076	19,309
지급액	(108,865)	-
기말잔액	652,338	397,488

12-4 당기 및 전기 중 확정급여제도에 따라 당기손익에 인식한 총비용은 다음과 같습니다.

(단위: 천원)

구 분	당 기	전 기
당기근무원가	315,454	77,774
이자비용	24,185	18,400
보험수리적손익	24,076	19,309
합 계	363,715	115,483

13. 기타부채

13-1 당기말, 전기말 및 전기초 현재 기타부채의 내역은 다음과 같습니다.

(단위: 천원)

구 분	당기말	전기말	전기초
보험미지급금	95,928,972	98,207,642	91,583,827
미지급금	268,791	38,058	432,552
미지급비용	83,404	95,487	56,877
예수금	195,137	157,134	18,840

구분	당기말	전기말	전기초
그밖의 기타부채	17,700	17,700	17,700
합계	96,494,004	98,516,021	92,109,796

13-2 당기말, 전기말 및 전기초 현재 보험미지급금의 내역은 다음과 같습니다.

(단위: 천원)

구분	당기말	전기말	전기초
재보험미지급금	49,183,469	50,804,633	53,296,390
외국재보험미지급금	46,745,503	47,403,009	38,287,437
합계	95,928,972	98,207,642	91,583,827

14. 외화표시자산 및 부채

당기말, 전기말 및 전기초 현재 외화표시 자산, 부채의 내역은 다음과 같습니다.

(단위: 천외화, 천원)

< 당기말 >

구분	계정과목	외화금액		원화상당액
외화자산	현금및현금성자산	USD	733	834,137
		USD	1,984	2,257,327
	보험미수금	EUR	51	77,038
		USD	714	1,554,975
		AED	184	57,105
		CNY	57	10,309
		KWD	4	16,108
	특약수재에탁금	USD	212	241,536
계				5,048,535
외화부채	보험미지급금	EUR	58	87,986
		JPY	1,316	18,176
		USD	1,369	1,557,755
		CNY	3	623
		AED	187	57,814

구분	계정과목	외화금액		원화상당액
		AUD	1	740
	책임준비금	AED	88	27,105
		USD	2,283	2,597,240
		CNY	474	85,510
		PHP	320	8,478
계				4,441,427

< 전기말 >

구분	계정과목	외화금액		원화상당액
외화자산	현금및현금성자산	USD	14,998	16,605,818
	해외유가증권	USD	3,997	4,425,550
	보험미수금	EUR	83	129,142
		JPY	950	12,655
		USD	2,879	3,188,126
		AED	1	371
		CNY	43	7,187
	특약수재예탁금	USD	537	595,112
계				24,963,961
외화부채	보험미지급금	EUR	47	72,930
		JPY	527	7,020
		USD	954	1,055,876
		CNY	13	2,206
		AED	3	926
	책임준비금	AED	53	15,827
		USD	2,822	3,124,538
계				4,279,323

< 전기초 >

구분	계정과목	외화금액		원화상당액
외화자산	현금 및 현금성자산	USD	15,707	17,761,276
	보험미수금	AUD	1	575
		CHF	1	4
		EUR	394	598,174
		JPY	4,448	54,162
		PHP	4,336	108,394
		USD	2,510	2,837,957
		JOD	8	12,438
	특약수재예탁금	USD	500	565,437
계				21,938,417
외화부채	보험미지급금	EUR	49	75,013
		JPY	2,132	25,961
		PHP	2,103	52,571
		USD	1,007	1,138,479
		JOD	4	6,032
	책임준비금	AED	8	2,365
		USD	1,435	1,622,416
				2,922,837

15. 수재보험 및 출재보험 거래내역

15-1 당기 및 전기 중 발생한 보험종류별 수재 및 출재보험료 내역은 다음과 같습니다.

< 당 기 >

(단위: 천원)

구분	해상	보증	건설	책임	상해	종합	기타특종	해외수재보험	합계
수재보험료	4,211,980	3,424,143	20,374,715	3,194,606	5,156,104	51,882,666	86,658,870	83,700	174,987,004
출재보험료	(2,984)	-	(7,046,013)	(927,918)	(2,578,066)	(10,256,574)	(43,325,263)	-	(64,136,860)
보유보험료	4,208,996	3,424,143	13,328,702	2,266,688	2,578,016	41,626,312	43,333,587	83,700	110,850,144

< 전 기 >

(단위: 천 원)

구 분	해상	보증	건설	책임	상해	종합	기타특종	해외수재보험	합계
수재보험료	4,562,952	-	25,782,036	3,112,938	10,801,538	51,661,768	89,630,371	-	185,515,603
출재보험료	(5,697)	-	(10,485,577)	(1,315,851)	(5,378,498)	(12,212,244)	(44,700,508)	-	(74,098,375)
보유보험료	4,521,255	-	15,296,459	1,797,087	5,423,040	39,449,524	44,929,863	-	111,417,228

15-2 당기 및 전기 중 발생한 보험종류별 수재 및 출재보험금 내역은 다음과 같습니다.

< 당 기 >

(단위: 천 원)

구 분	해상	건설	배상책임	상해	종합	기타특종	해외수재보험	합계
수재보험금	4,116,344	7,371,537	117,915	7,139,750	25,942,862	74,958,217	17,585	119,664,210
출재보험금	(13,419)	(2,447,280)	(44,265)	(3,556,862)	(3,299,480)	(37,450,335)	(14,068)	(46,825,709)
순보험금	4,102,925	4,924,257	73,650	3,582,888	22,643,382	37,507,882	3,517	72,838,501

< 전 기 >

(단위: 천 원)

구 분	해상	건설	배상책임	상해	종합	기타특종	해외수재보험	합계
수재보험금	2,338,018	5,203,216	15,146	7,479,098	29,312,692	71,053,625	-	115,302,795
출재보험금	(59,550)	(2,037,474)	(6,451)	(3,562,612)	(5,369,485)	(35,088,861)	-	(46,124,433)
순보험금	2,278,468	3,165,742	8,695	3,916,486	23,844,207	35,964,764	-	69,178,362

16. 이자수익

당기 및 전기 중 이자수익의 내역은 다음과 같습니다.

(단위: 천 원)

구 분	당 기	전 기
예금이자	372,539	682,120
매도가능금융자산이자	1,912,577	962,838
합 계	2,285,116	1,644,958

17. 금융상품투자수익

당기 및 전기 중 금융상품투자수익의 내역은 다음과 같습니다.

(단위: 천원)

구 분	당 기	전 기
매도가능금융자산처분이익	212,443	-
합 계	212,443	-

18. 수입경비

당기 및 전기 중 수입경비의 내역은 다음과 같습니다.

(단위: 천원)

계 정 과 목	당 기	전 기
출재보험수수료	2,421,667	6,317,544
출재이익수수료	4,735,987	5,386,598
수재에탁금이자	125,659	127,605
합 계	7,283,313	11,831,747

19. 사업비

당기 및 전기 중 사업비의 내역은 다음과 같습니다.

(단위: 천원)

계 정 과 목	당 기	전 기
급여	1,068,922	898,553
퇴직급여	233,963	115,483
복리후생비	83,989	61,362
일반관리비	924,280	901,219
수재보험수수료	19,542,945	26,446,109
수재이익수수료	9,999,036	11,226,866
합 계	31,853,135	39,649,592

20. 기타영업수익 및 기타영업비용

20-1 당기 및 전기 중 기타영업수익의 내역은 다음과 같습니다.

(단위: 천원)

구 분	당 기	전 기
외환차익	848,047	386,672
외화환산이익	116,363	715,074
영업잡이익	104,980	711
합 계	1,069,390	1,102,457

20-2 당기 및 전기 중 기타영업비용의 내역은 다음과 같습니다.

(단위: 천원)

구 분	당 기	전 기
외환차손	464,798	598,441
외화환산차손	30,467	1,373,952
영업잡손실	62,173	41,825
합 계	557,438	2,014,218

21. 영업외수익 및 영업외비용

21-1 당기 및 전기 중 영업외수익의 내역은 다음과 같습니다.

(단위: 천원)

구 분	당 기	전 기
영업외잡이익	41,534	67,748
합 계	41,534	67,748

21-2 당기 및 전기 중 영업외비용의 내역은 다음과 같습니다.

(단위: 천원)

구 분	당 기	전 기
유형자산처분손실	-	3,126
기부금	50	50
영업외잡손실	699	139,272
합 계	749	142,448

22. 법인세 비용

22-1 당기 및 전기 중 법인세비용의 구성내역은 다음과 같습니다.

(단위: 천원)

구 분	당 기	전 기
법인세부담액	-	(9,985)
일시적차이로 인한 이연법인세 변동액	(511,744)	1,466,913
법인세비용	(511,744)	1,456,928

22-2 당기 및 전기 중 법인세비용의 구성내역은 다음과 같습니다.

(단위: 천원)

구 분	당 기	전 기
I. 법인세비용차감전순이익(손실)	(2,616,700)	6,364,013
II. 적용세율에 따른 법인세	(606,842)	1,513,691
III. 조정사항		
비공제비용 및 기타	95,098	(56,763)
IV. 법인세비용(효익)	(511,744)	1,456,928
V. 유효세율 (*)	-	22.9%

22-3 주요 누적일시적차이의 증감내역 및 이연법인세자산(부채)

당기 주요 누적일시적차이의 증감내역 및 당기말과 전기말 현재 이연법인세자산(부채)의 내역은 다음과 같습니다.

(단위: 천원)

구 분	기초잔액	증가(감소)	기말잔액
I. 누적적 일시적차이:			
미확정비용	37,400	25,300	62,700
퇴직급여충당금	250,762	349,009	599,771
외화환산이익	(715,074)	598,711	(116,363)
외화환산손실	1,373,952	(1,343,485)	30,467
이연수수료	3,673,767	(2,920,734)	753,033
매도가능증권 상각	3,608	95,310	98,918
미수이자	(112,044)	(385,104)	(497,148)
비품	(50,024)	8,262	(41,762)
무형자산	568,999	(284,501)	284,498
복구충당부채	17,700	-	17,700
비상위험준비금	(10,649,474)	2,691,083	(7,958,391)
대손충당금	-	(1,444,969)	(1,444,969)
선급비용	160	(160)	-
누적 일시적차이 소계	(5,600,268)	(2,611,278)	(8,211,546)
이연법인세자산(부채) (A)	(1,504,132)	(413,806)	(1,806,540)
II. 자본에서 직접 가감한 일시적차이:			
매도가능증권평가손실(이익)	(62,621)	93,454	30,833
이연법인세자산(부채) (B)	(13,777)	22,616	6,783
III. 이월결손금	1,154,034	3,816,092	4,970,126
이연법인세자산 (C)	279,276	923,494	1,033,428
IV. 이연법인세자산(부채) 총계 (A+B+C)	(1,238,633)	532,304	(706,329)

23. 우발채무 및 약정사항

당 지점은 특수관계자인 SCOR Switzerland AG,Zurich, SCOR Global P&C SE, Paris 및 SCOR Global Life SE Singapore Branch와 원수보험사로부터 수재받은 손해보험 및 생명보험계약에 대한 위험의 일부를 이전하는 비례출재보험계약을 체결하고 있습니다.

또한 당 지점은 손해출재보험과 관련하여 해당 수재보험계약의 초과손실로 발생하는 위험을 회피하기 위해 SCOR Global P&C SE, Paris와 초과손실 재보험계약을 체결하고 있습니다.

23-1 계류중인 소송사건

당기 및 전기말 현재 당 지점의 보험금지급 등을 대상으로 제기된 소송 및 당 지점이 제소한 소송의 내역은 없습니다.

24. 자본금(영업기금)

당 지점의 자본(영업기금)은 본사로부터 지원받은 영업자금 및 운전자본으로 구성되어 있으며 당기 및 전기말 현재 당 지점의 자본(영업기금)은 24,048,664천원입니다.

25. 이익잉여금

25-1 당기말, 전기말 및 전기초 현재 이익잉여금의 내역은 다음과 같습니다.

(단위: 천원)

구 분	당기말	전기말	전기초
미처분이익잉여금(*)	6,930,036	12,275,712	7,368,626

(*)당 지점은 대출채권 및 수취채권에 대한 대손충당금이 보험업감독규정에 따른 감독기준 대손충당금보다 작을 경우 그 차액을 대손준비금으로 적립하고 있습니다. 또한 주석 2-17에 따라 비상위험준비금을 적립하고 있습니다.

25-2 당기말 및 전기말 현재 대손준비금 잔액은 다음과 같습니다.

(단위: 천원)

구 분	당기말	전기말
기초 적립액	-	-
추가적립예정금액	774,561	-
기말 잔액	774,561	-

25-3 당기말 및 전기말 현재 비상위험준비금 잔액은 다음과 같습니다.

(단위: 천원)

구 분	당기말	전기말
기초 적립액	-	-
추가적립예정금액	7,958,391	10,649,475
기말 잔액	7,958,391	10,649,475

25-4 당기 및 전기 중 대손준비금 및 비상위험준비금 적립 후 조정이익(손실)은 다음과 같습니다.

(단위: 천원)

구 분	당기말(*1)	전기말(*2)
준비금 반영전 당기순손실	(2,104,956)	-
대손준비금 전입액	774,561	-
비상위험준비금 환입액	(2,691,083)	-
준비금 반영후 조정손실	(188,434)	-

(*1) 준비금 전입액은 당기말 준비금 잔액에서 전기말 준비금 잔액을 차감하여 산출하였습니다.

(*2) 전기 대손준비금 전입액은 산출하지 아니하였습니다.

25-5 당기 및 전기의 이익잉여금처분계산서(안)은 다음과 같습니다.

(단위: 천원)

구분	당기		전기(*)	
I. 미처분이익잉여금		10,170,756		3,305,919
1. 전기이월미처분이익잉여금	3,305,919		1,189,739	
2. 한국채택국제회계기준 도입 변경 효과	8,969,793		-	
3. 당기순이익(손실)	(2,104,956)		2,116,180	
II. 이익잉여금 처분액		11,973,672		-
1. 본사송금액	3,240,720		-	
2. 대손준비금	774,561		-	
3. 비상위험준비금	7,958,391		-	
III. 차기이월미처분이익잉여금		(1,802,916)		3,305,919

(*)비교표시된 전기 이익잉여금처분계산서는 과거회계기준에 따라 작성된 것입니다.

상기 이익잉여금처분의 당기 처분예정일은 2012년 5월 31일이며, 전기 처분확정일은 2011년 5월 31일이었습니다.

26. 현금흐름표

당기 및 전기 중 현금유출입이 없는 주요 거래내용은 다음과 같습니다.

(단위: 천원)

구분	당기	전기
매도가능증권평가손익	(72,894,254)	36,970,501
합계	(72,894,254)	36,970,501

27. 특수관계자와의 거래

27-1 당기말, 전기말 및 전기초 현재 당 지점의 지배·종속관계는 다음과 같습니다.

투자회사	당 지점과의 관계
SCOR SE	최상위 지배기관
SCOR Reinsurance Asia Pacific Pte. Ltd.	본점
SCOR Reinsurance Company(Asia) Ltd.	관계회사
SCOR Switzerland AG, Zurich	관계회사
SCOR Global Life SE Singapore Branch	관계회사
SCOR Global P&C SE, Paris	관계회사

당 지점은 특수관계자인 SCOR Switzerland 및 SCOR Global P&C SE, Paris와 원수보험사로부터 수재받은 임의(Facultative) 손해보험 계약에 대하여 비례재보험 출재보험 계약을 체결하였으며, 수재받은 임의(Facultative) 및 특약(Treaty) 손해보험 계약에 대하여 SCOR Global P&C, Paris와 비비례 특약 출재보험 계약 및 생명보험에 특약(Treaty) 계약에 대하여는 SCOR Global Life SE Singapore Branch와 비례특약 출재 계약을 체결하였습니다.

27-2 당기 및 전기 중 특수관계자와의 주요 거래내역 및 보고기간종료일 현재 관련 채권채무의 내역은 다음과 같습니다.

< 당 기 >

특수관계자	거래내역	출재보험료	출재수수료 등 (*)	출재보험금	재보험 미수금	재보험 미지급금
SCOR Reinsurance Company (Asia) Ltd.	출재거래	1,199,523	168,272	2,433,075	1,028,272	575,457
SCOR Switzerland AG, Zurich	출재거래	7,477,574	786,265	1,014,206	517,020	3,237,418
SCOR Global Life SE Singapore Branch	출재거래	47,844,331	6,030,203	42,151,287	42,151,287	42,814,128
SCOR Global P&C SE, Paris	출재거래	7,615,432	222,395	1,227,141	262,964	1,118,499
합 계		64,136,860	7,207,135	46,825,709	43,959,543	46,745,502

< 전 기 >

특수관계자	거래내역	출재보험료	출재수수료 등 (*)	출재보험금	재보험 미수금	재보험 미지급금
SCOR Reinsurance Company (Asia) Ltd.	출재거래	1,091,902	184,485	2,687,341	734,974	187,374
SCOR Switzerland AG, Zurich	출재거래	11,220,979	1,696,711	876,240	781,601	4,303,777
SCOR Global Life SE Singapore Branch	출재거래	54,337,455	9,767,782	40,505,363	37,512,019	42,482,845
SCOR Global P&C SE, Paris	출재거래	7,448,040	78,024	2,055,488	1,085,489	429,013

특수관계자	거래내역	출재보험료	출재수수료 등 (*)	출재보험금	재보험 미수금	재보험 미지급금
합 계		74,098,376	11,272,002	46,124,432	40,114,083	47,403,009

28. 위험관리

당 지점의 리스크관리는 리스크관리위원회를 두고 있지 않는 바, SCOR Group 차원의 ERM(Enterprise Risk Management)은 본사차원에서 관리를 하고 있으며, 당 지점은 손해보험경영통일기준에 따른 지급여력기준 및 RBC(Risk Based Capital)를 통하여 관리합니다. RBC 제도하에서의 위험은 보험위험, 신용위험, 시장위험 및 운영위험액으로 세분화할 수 있습니다.

28-1 보험위험

보험위험은 보험계약의 인수, 보유 및 관리과정에서 발생할 수 있는 손실위험으로 보험가격리스크 및 준비금리스크로 구분되며, 관리대상은 회사에서 보유하고 있는 모든 보험상품이 보험위험 관리대상입니다.

RBC에 의한 보험가격리스크를 측정은 생명보험에 대해 비례 및 비비례 보종별 보유보험료(익스포저)에 위험계수를 통하여 측정되며, 손해보험에 대해서는 비례 및 비비례 보종별 보유보험료 및 지급준비금(익스포저)에 대한 위험계수를 통하여 측정합니다.

28-1-1 보험가격위험

당기말, 전기말 및 전기초 현재 보험가격위험에 대한 최대노출 정도는 다음과 같습니다.

(단위: 천원)

구 분	당기말		전기말		전기초	
	익스포저	위험액	익스포저	위험액	익스포저	위험액
화재·도난보험	-	-	-	-		
기술·종합보험	55,038,714	1,193,353	54,745,983	1,189,289	53,119,688	1,166,124
기타일반보험	9,053,699	331,778	11,741,382	367,522	4,906,732	245,015
자동차보험	-	-	-	-	3,616	886
보증보험	3,424,143	-	-	-		
합 계	67,516,555	1,525,130	66,487,365	1,556,811	58,030,036	1,412,025

28-1-2 지급준비금위험

당기말, 전기말 및 전기초 현재 지급준비금위험에 대한 최대노출 정도는 다음과 같습니다.

(단위: 천원)

구 분	당기말		전기말		전기초	
	익스포저	위험액	익스포저	위험액	익스포저	위험액
화재·도난보험	-	-	-	-	-	-
기술·종합보험	34,744,378	11,917,322	17,676,916	6,063,182	14,947,544	5,127,008
기타일반보험	2,903,700	1,639,365	2,987,575	1,516,436	1,444,068	651,760
자동차보험	-	-	-	-	36	5
보증보험	-	-	-	-	-	-
합 계	37,648,078	13,556,686	20,664,491	7,579,618	16,391,648	5,778,773

28-1-3 재보험정책

당 지점은 신용등급이 투자적격인 재보험사를 통하여 출재관리를 하고 있으며, 당기 및 전기 중 상위 5대 재보험사 편중도 현황은 다음과 같습니다.

<당기>

(단위: 천원)

구 분	상위 5대 재보험사			
	AA- 이상	A+ ~ A-	BBB+이하	기타
출재보험료	64,136,860	-	-	-
비중	100%	-	-	-

<전기>

(단위: 천원)

구 분	상위 5대 재보험사			
	AA- 이상	A+ ~ A-	BBB+이하	기타
출재보험료	74,098,375	-	-	-
비중	100%	-	-	-

28-2 신용위험

신용위험은 채무자의 부도, 거래상대방의 계약불이행 등으로 발생할 수 있는 손실 중 예상손실을 초과하는 위험액으로, 예상손실(Expected Loss)에 대해서는 자산건전성 분류기준에 따라 대손준비금을 적립합니다.

28-2-1 신용위험액에 대한 익스포져 현황

당기말, 전기말 및 전기초 현재 신용위험에 대한 최대노출 정도는 다음과 같습니다.

(단위: 천원)

구분		당기말		전기말		전기초	
		익스포져	위험액	익스포져	위험액	익스포져	위험액
운용자산	현금과예치금	7,175,467	57,404	51,798,944	1,501,888	65,921,818	1,318,436
	유가증권	91,424,623	-	32,069,236	-	2,016,071	-
	대출채권	-	-	-	-	-	-
	부동산	-	-	-	-	-	-
	소계	98,600,090	57,404	83,868,180	1,501,888	67,937,889	1,318,436
비운용자산	재보험자산	31,813,147	636,263	-	-	-	-
	기타	5,631,554	169,431	4,708,065	96,230	4,459,993	176,722
	소계	37,444,701	805,694	4,708,065	96,230	4,459,993	176,722
합계	136,044,791	863,098	88,576,245	1,598,118	72,397,882	1,495,158	

28-2-2 신용등급별 익스포져 현황

28-2-2-1 채권

<당기말>

(단위: 천원)

구분	무위험	AAA	AA+ ~ AA-	A+ ~ BBB-	BBB- 미만	무등급	합계
국공채	89,167,296	-	-	-	-	-	89,167,296
특수채	-	-	-	-	-	-	-
금융채	-	-	-	-	-	-	-
회사채	-	-	-	-	-	-	-
외화채권	2,257,327	-	-	-	-	-	2,257,327
합계	91,424,623	-	-	-	-	-	91,424,623

<전기말>

(단위: 천 원)

구 분	무위험	AAA	AA+ ~ AA-	A+ ~ BBB-	BBB- 미만	무등급	합계
국공채	27,645,108	-	-	-	-	-	27,645,108
특수채	-	-	-	-	-	-	-
금융채	-	-	-	-	-	-	-
회사채	-	-	-	-	-	-	-
외화채권	4,424,128	-	-	-	-	-	4,424,128
합 계	32,069,236	-	-	-	-	-	32,069,236

<전기초>

(단위: 천 원)

구 분	무위험	AAA	AA+ ~ AA-	A+ ~ BBB-	BBB- 미만	무등급	합계
국공채	2,016,071	-	-	-	-	-	2,016,071
특수채	-	-	-	-	-	-	-
금융채	-	-	-	-	-	-	-
회사채	-	-	-	-	-	-	-
외화채권	-	-	-	-	-	-	-
합 계	2,016,071	-	-	-	-	-	2,016,071

28-2-2-2 재보험미수금 및 재보험자산

<당기말>

(단위: 천 원)

구 분		AAA	AA+ ~ AA-	A+ ~ BBB-	BBB- 미만	합계
국내	재보험미수금	5,006,165	-	-	123,250	5,129,415
	출재미경과보험료	-	-	-	-	-
	출재지급준비금	-	-	-	-	-
해외	재보험미수금	46,745,503	-	-	-	46,745,503
	출재미경과보험료	13,588,608	-	-	-	13,588,608
	출재지급준비금	18,224,539	-	-	-	18,224,539

<전기말>

(단위: 천원)

구 분		AAA	AA+ ~ AA-	A+ ~ BBB-	BBB- 미만	합계
국내	재보험미수금	3,455,094	3,878,173	-	22,342	7,355,610
	출재미경과보험료	-	-	-	-	-
	출재지급준비금	-	-	-	-	-
해외	재보험미수금	40,114,083	-	-	-	40,114,083
	출재미경과보험료	18,367,472	-	-	-	18,367,472
	출재지급준비금	18,164,301	-	-	-	18,164,301

<전기초>

(단위: 천원)

구 분		AAA	AA+ ~ AA-	A+ ~ BBB-	BBB- 미만	합계
국내	재보험미수금	-	9,090,691	1,637,466	(3,767,453)	6,960,704
	출재미경과보험료	-	-	-	-	-
	출재지급준비금	-	-	-	-	-
해외	재보험미수금	33,684,570	-	-	-	33,684,570
	출재미경과보험료	13,921,394	-	-	-	13,921,394
	출재지급준비금	13,057,139	-	-	-	13,057,139

28-3 시장위험

시장위험이란 주가, 금리, 환율 등 시장가격의 변동으로 자산의 가치가 하락하거나 상승할 위험으로, RBC기준은 일반시장위험과 변액연금보증보험위험으로 세분화 되어 있습니다. 일반시장위험은 단기매매증권, 외화자산 및 부채 그리고 파생금융거래로부터 노출되어 있는 위험을 말합니다.

28-3-1 시장위험액 현황

당기말, 전기말 및 전기초 현재 환율 변동으로 인한 시장위험액에 대한 익스포저는 다음과 같습니다.

(단위: 천원)

구 분	당기말		전기말		전기초	
	익스포저	위험액	익스포저	위험액	익스포저	위험액
외화표시자산부채	2,312,687	185,015	20,715,980	1,657,278	18,450,143	1,476,011
합 계	2,312,687	185,015	20,715,980	1,657,278	18,450,143	1,476,011

28-3-2 민감도분석

당기말 및 전기말 현재 당 지점의 시장위험에 대한 민감도 분석결과는 다음과 같습니다.

(단위: 천원)

구 분		당기		전기	
		손익영향	자본영향	손익영향	자본영향
환율	원/달러 환율 100원 증가	203,295	-	2,258,700	-
	원/달러 환율 100원 감소	(203,295)	-	(2,258,700)	-
이자율	금리 100bp의 증가	-	(61,431)		(43,062)
	금리 100bp의 감소	-	61,431		43,062

29. 한국채택국제회계기준의 도입

당 지점의 과거기간 재무제표는 한국기업회계기준에 따라 작성하였습니다. 기업회계기준서 제1101호 "한국채택국제회계기준의 최초채택"에 따른 한국채택국제회계기준으로의 전환일은 2010년 4월 1일이며, 한국채택국제회계기준과 과거회계기준의 차이에 대한 조정내역은 다음과 같습니다.

29-1 2010년 4월 1일(전환일) 현재의 차이조정

(단위: 천원)

구 분	자산	부채	자본
과거회계기준	169,048,931	143,798,653	25,250,277
조정사항:			
비상위험준비금의 분류변경(*1)	-	(7,306,958)	7,306,958
재보험자산의 분류변경(*2)	26,978,533	26,978,533	-
대손충당금의 산출방법변경(*3)	1,442,769	-	1,442,769
회원권 및 임차보증금(*4)	(152,848)	-	(152,848)
유형자산(*5)	58,721	-	58,721
무형자산(*6)	(703,498)	-	(703,498)
퇴직급여부채(*7)	-	7,394	(7,394)
복구충당부채(*8)	-	17,700	(17,700)
이연법인세(*9)	(1,750,842)	-	(1,750,842)
기타	2,722	-	2,722

구 분	자산	부채	자본
한국채택국제회계기준	194,924,487	163,495,322	31,429,165

- (*1) 비상위험준비금의 자본(이익잉여금)으로 재분류.
- (*2) 출재보험준비금의 재보험자산으로 재분류.
- (*3) 발생손실 개념을 적용하여 대손충당금을 산출함.
- (*4) 골프회원권의 무형자산분류 및 임차보증금 공정가치 계산.
- (*5) 감가상각 변경 및 내용연수 변경.
- (*6) 골프회원권을 무형자산으로 계정재분류.
- (*7) 보험수리적 가정에 따른 확정급여채무의 현재가치.
- (*8) 임차개량자산의 사후처리 및 복구관련 총당부채.
- (*9) 전환효과로 인한 순자산 변동의 이연법인세 효과.

29-2 2010년 4월 1일 ~ 2011년 3월 31일까지의 재무상태 및 재무성과 조정내역

(단위: 천원)

구 분	자산	부채	자본	당기순이익
과거회계기준	189,734,160	162,330,732	27,403,428	2,116,180
조정사항:	-	-	-	-
비상위험준비금의 분류변경(*1)	-	(10,649,475)	10,649,475	3,342,517
재보험자산의 분류변경(*2)	36,531,773	36,531,773	-	-
대손충당금의 산출방법변경(*3)	1,441,541	-	1,441,541	-
회원권 및 임차보증금(*4)	(181,670)	-	(181,670)	-
유형자산(*5)	50,024	-	50,024	(2,927)
무형자산(*6)	(393,593)	-	(393,593)	284,498
퇴직급여부채(*7)	-	39,256	(39,256)	-
복구총당부채(*8)	-	17,700	(17,700)	-
이연법인세(*9)	(1,309,926)	1,238,633	(2,548,559)	(797,717)
기타	9,531	-	9,531	(35,465)
한국채택국제회계기준	225,881,840	189,508,619	36,373,221	4,907,086

- (*1) 비상위험준비금의 자본(이익잉여금)으로 재분류.
- (*2) 출재보험준비금의 재보험자산으로 재분류.
- (*3) 발생손실 개념을 적용하여 대손충당금을 산출함.
- (*4) 골프회원권의 무형자산분류 및 임차보증금 공정가치 계산.
- (*5) 감가상각 변경 및 내용연수 변경.

- (*6) 골프회원권을 무형자산으로 계정재분류.
- (*7) 보험수리적 가정에 따른 확정급여채무의 현재가치.
- (*8) 임차개량자산의 사후처리 및 복구관련 충당부채.
- (*9) 전환효과로 인한 순자산 변동의 이연법인세 효과.

29-3 현금흐름표에 대한 조정사항

한국채택국제회계기준에 따라 과거회계기준에 따르면 별도 표시되지 않았던 이자의 수취, 이자의 지급, 배당금수취, 법인세부담액을 현금흐름표상에 별도로 표시하기 위하여 관련 수익(비용) 및 관련 자산(부채)에 대한 현금흐름내역을 조정하였습니다. 또한 외화로 표시된 현금및현금성자산의 환율변동효과는 영업활동, 투자활동 및 재무활동 현금흐름과 구분하여 별도로 표시하였습니다. 한국채택국제회계기준에 따라 표시한 현금흐름표와 과거회계기준에 따라 표시한 현금흐름표 사이에 그 밖의 중요한 차이는 없습니다.

30. 영업손익

당기 영업수익 및 영업이익을 과거회계기준에 따른 분류기준으로 조정할 경우 당기 영업수익 및 영업이익과 동일합니다.

10. 기타 필요한 사항

10-1. 임원현황

(2011년 3월 31일 현재)

상근임원. 사외이사. 이사대우	성명	직명	담당업무 또는 주된 직업	주요경력
상근임원	김정산	지사장	한국지점 총괄 관리	1997. 6 - 2003.4 : 동부화재 런던 법인장(FEAL) 2004. 11 : SCOR 재보험 한국지점 이사 겸 부지점장 2005.7 - 현재 : SCOR 재보험 한국 지점장

10-2. 이용자 편람

해당사항 없음