

SCOR

FY 2012

2012년 스코리인슈어런스아시아퍼시픽한국지점의 현황

2013.06

스코리인슈어런스아시아퍼시픽

피티이엘티디한국지점

목 차
경기경영공시 항목 및 내용

항 목	내 용
1. 주요 경영현황 요약	
2. 일반현황	
2-1 선언문	경영공시자료가 사실과 다름이 없음을 보장하는 선언문(경영진 서명 첨부)
2-2 경영방침	경영이념, 경영방향, 경영자세, 경영비전 공시
2-3 연혁,주요	각사의 연혁,주요를 알기 쉽게 소개
2-4 조직	
2-5 임직원 현황	임직원 수 공시
2-6 도입조직현황	보급설계사수, 대리장수 등 공시
2-7 자회사	국내 및 국외의 연결대상 자회사의 비연결 자회사에 대하여 회사명,소재지,주요업무,설립 또는 출자년월일,자본금,소유주사수,소유비율등 공시
2-8 자본금	자본금의 변동 추이를 공시
2-9 대주주	지분율 1%이상 대주주의 주주명, 소유주사수, 소유비율 공시
2-10 주식소유현황	장부 및 장부관리기법, 금융기관, 개인 등 내국인과 외국인으로 구분하여 각각 주주수, 소유주사수 및 그 비율을 공시
2-11 계약자 배당	계약자배당액 및 배당현황을 상환종류별로 구분하여 공시
2-12 주주배당	배당률, 주당 배당액, 주당 손익액, 배당성원에 대하여 공시
2-13 주식매수선택권 부여내용	주식매수선택권의 부여, 행사, 취소내용 공시
3. 경영실적	
3-1 경영실적 개요	각사의 당기순이익 내용 및 전년도 주요 변동요인
3-2 손익발생원천별 실적	당기순이익이 산출되기까지의 각 항목을 분할업종이익, 투자영업이익, 기타이익, 특별이익순이익, 손익발생원천별로 수익,비용내용 및 주요변동요인 등
4. 재무회계관한 사항	
4-1 재무상황 개요	
1) 일반회계	총자산,부채 및 자본 현황, 주요구입항목의 규모 및 구성비 등의 변동 내용
2) 특별회계	총자산,부채 및 자본 현황, 주요구입항목의 규모 및 구성비 등의 변동 내용
3) 기타사항	경영,자산 등에 관하여 중대한 영향을 미칠 회계처리기준 등을 변경 하기로 한 결정,주주총회결의사항 등 보험회사의 이해관계자여 중대한 영향을 미칠 수 있는 사항
4-2 대손충당금	대손충당금정책 및 대손충당의 당보통,업종별,종도별 현황과 전년도 대비 변동 내용 및 변동요인
4-3 유가증권투자 및 평가손익	유가증권의 투자 및 시기현황, 평가손익 현황
4-4 금융상품현황	금융자산 및 부채의 장부가격 및 공정가치를 전분기대비 기재
4-6 부동산 보유현황	부동산의 종류별 현황 및 전년도 대비 변동내용
4-7 책임준비금	보험계약준비금 등 직할, 현일내용 및 전년도 대비 변동내용
4-8 책임준비금 적정성 평가	책임준비금을 보험료 적립금,미경과보험료적립금,보통준비금으로 구분하여 일괄평가(항목별 별표2(보험계약기준)에 따라 그 적정성을 평가
4-9 보험계약과 투자계약 구분	보험계약 및 투자계약의 부채의 규모를 일괄 및 특별계정으로 구분하여 전분기 대비 기재
4-10 외화자산 부채	외화자산,부채의 형질별 현황과 국가별 순응비율,전년도 대비 변동 현황
4-11 대손상각 및 대손충당금	당기중 대손상각 내용과 대손충당금 설정 현황, 전년도 대비 변동 내용
4-12 대손준비금 등의 적립	대손준비금 및 배상위험준비금의 전분기별 규모,전입액,환입액,당분기말 현재 규모 등을 기재
4-13 부실대출 현황	부실대출 현황,거액부실대출 현황,신규발생
4-14 보험계약현황	보험의 종류별 계약현황을 일반계정 및 특별계정으로 구분하여 공시
4-15 재보험현황	국내외 출수계 현황과 전년도 대비 변동내용 공시
4-16 재보험 자신의 손상	재보험자신의 손상(손들) 내역을 전분기 대비하여 기재하고 그 사유를 간략히 기술
5. 경영지표	
5-1 자본의 적정성	자기자본,자급여력비율내용 및 산출방법,최근 최근 3분기 주요 변동 내용 등
5-2 자산건전성 지표	부실자산비율 및 위험가중자산비율 현황과 전년도 대비 주요 변동 내용
5-3 수익성지표	순이익, 사업비용, 운용자산이익율, ROA, ROE 현황과 전년도 대비 주요 변동 내용
5-4 유동성지표	유동성비율 및 현금수지차별 현황과 전년도 대비 주요 변동 내용
5-5 생산성지표	모집조직당 연수보험료 실적과 전년도 대비 주요 변동내용
5-6 신용평가등급	신용평가회사별 신용평가등급, 등급의 성격, 최근 3년간 신용평가등급 변동사항
6. 위험관리	
6-1 위험관리개요	위험관리조직,관리체계의 개요
6-2 보험위험관리	보험위험의 개념,관리방법 및 내용
6-3 금리위험관리	금리위험의 개념,관리방법 및 내용
6-4 신용위험관리	신용위험의 개념,관리방법 및 내용
6-5 시장위험관리	시장위험의 개념,관리방법 및 내용
6-6 유동성위험관리	유동성위험의 개념,관리방법 및 내용
6-7 운영위험관리	운영위험의 개념,관리방법 및 내용
7. 기타경영현황	
7-1 자회사 임명실적	
7-2 담금증거관계의 거래내역	타보험회사,은행(현금대출 포함) 등 담금증거관계의 거래내역 및 조건
7-3 내부통제	내부통제기준 등에 의한 내부통제절차와 내부통제기준에 의한 통제현황
7-4 기관평가 및 임원면책사항	연동 감독기관 등으로부터 받은 기관 평가 및 임원면책 사항
7-5 영적전대손잔액	영적전에 대한 대손잔액
7-6 사외이사 등에 대한 대손 및 기타 주요거래 내역과 기타거래 내역	사외이사 등에 대한 대손 및 기타 주요거래 내역과 전년대비 주요 변동내용
7-7 연원발생충금	연원발생현황 2기 이상 공시
7-8 연원발생건수	
7-9 불연전면대비용 및 불연전면대계약 해지를 현황	장기손해보상비용을 취급하는 손해보험사는 주요 보험계약별로 장기손해보상비용(단체보험, 무연보험, 임직원보험, 연금 제외) 불연전면대비용과 손보당계 평균 불연전면대 비율을 함께 기재
7-10 보험금 부지급률 및 보험금	장기손해보상비용의 주요채널별 불연전면대비용 불만족도 공시
7-11 시회관련현황	
8. 재무제표	
8-1 감사보고서	감사보고서의 분량 및 특기사항
8-2 대차대조표	외부감사를 받은 재무제표를 2기 이상 공시
8-3 손익계산서	외부감사를 받은 재무제표를 2기 이상 공시
8-4 이익잉여금처분계산서	외부감사를 받은 재무제표를 2기 이상 공시
8-5 현금흐름표	외부감사를 받은 재무제표를 2기 이상 공시
8-6 자본변동표	외부감사를 받은 재무제표를 2기 이상 공시
8-7 주석사항	당해연도 감사보고서상의 주석사항 중 중요내용
9. 보험회사 성과보상체계 모범규준 연차보고서	
9-1 보상체계 의사결정 절차	
9-2 보상체계 주요 특성	
9-3 보상에 관한 총계정보	
10. 기타	
10-1 경영현황	상근임원 및 사외이사 현황
10-2 이월과목현황	

1. 주요 경영현황 요약

회사개요

1) 회사연혁

2004년 4월 16일 금융감독위원회로부터 스코리인슈어런스아시아퍼시픽 피티에엘티디한국지점 본인가 획득

2) 대표이사, 대주주기재

대표이사 : 김 정 산

대주주 : SCOR Reinsurance Asia Pacific Pte Ltd(싱가폴 소재)의 지점

3) 조직현황 등

외국재보험사 지점으로 손해보험부, 생명보험부, 관리부를 두고 있습니다.

요약 재무정보

1) 대차대조표

(단위 : 백만원)

구 분		2012 년도	2011 년도
		금액	금액
자 산	현금 및 예치금	22,054	7,175
	매도가능증권 (매도가능금융자산)	119,658	91,425
	고정자산	380	232
	기타자산	154,677	133,648
자산총계		296,769	232,480
부 채	책임준비금	126,257	103,673
	기타부채	112,713	97,853
	부채총계	238,970	201,526
자 본	자본금	42,656	24,049
	자본잉여금	-	-
	이익잉여금	14,978	6,930
	기타포괄손익누계액	166	(24)
자본총계		57,799	30,955
부채 및 자본총계		296,769	232,480

2) 손익계산서

(단위 : 백만원)

과 목	2012 년도	2011 년도
영 업 수 익	269,068	232,712
영 업 비 용	258,784	235,370
영 업 이 익	10,284	-2,657
영 업 외 손 익	8	41
법인세비용차감전이익	10,292	-2,617
법 인 세 비 용	2,244	-512
당 기 순 이 익	8,048	-2,105
기 타 포 괄 손 익	190	-73
총포괄손익	8,238	-2,178

3) 사업실적

(단위 : 백만원)

구 분	2012 년도	2011 년도
수재보험료	195,350	174,987
수재보험금	136,307	119,664
순사업비	29,414	24,527

4) 주요경영 효율지표

(단위 : 백만원)

구 분	2012 년도	2011 년도
손해율	71.71%	82.49%
사업비율	23.30%	22.13%
자산운용율	47.75%	42.41%
수익율	1.19%	1.09%
RBC 비율	228.57%	177.21%

2. 회사의 개황

2-1. 선언문

언제나 스코리 재보험사를 믿고 관심을 가져 주셔서 감사합니다

금번 경영통일공시를 통해 회사의 경영성과 전반을 여러분과 함께 공유할 수 있게 되어 진심으로 기쁘게 생각합니다

본 자료는 관련법규에 따라 작성되었으며, 저희 회사의 경영 전반에 대한 진실한 내용을 담고 있습니다.

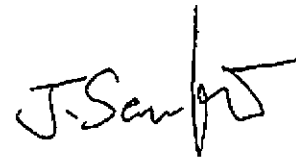
2004년 4월 16일 본인가를 획득하여 한국에서의 역사적인 사업을 시작하였으며 선택적인 보험상품, 수익성 있는 언더라이팅 및 부가가치를 제공하는 서비스 개발에 집중하여 기업 본연의 경쟁력을 더욱 증진시켰으며, 투명경영을 위해 전 임직원이 혼연일체가 되어 노력하였습니다.

또한 기업이익을 사회에 환원하고 사회적 공헌을 실현하기 위해서 저희 스코리 재보험사는 고객 여러분에게 쌓아온 신뢰와 견실한 경영성과를 바탕으로 보다 안정적이고 보다 만족스런 서비스를 제공 하기 위해 최선을 다할 것 입니다.

2013년 6월 10일

스코리인슈어런스아시아퍼시픽피티엘티디한국지점

지사장 김 정 산



2-2. 경영방침

1)경영자세

지속적이며 신뢰성있는 서비스를 통해 고객에게 편안함을 제공하고 공정하고 변화에 앞장서는 경영을 통하여 고객들의 보험 요구를 충족시키는데 헌신하는 재보험사가 되겠습니다.

2)경영방향

급변하는 금융환경에서 지속적인 성장과 발전을 할 수 있는 경쟁력을 구축하고 고객서비스 강화 및 수익기반 창출을 위한 전략을 추진하겠습니다.

3)경영 Vision

고객가치를 창출하는 다양한 위험담보와 컨설팅 제공을 통한 고객의 삶의 질을 향상시키고 전체적으로 고객을 위해 변화하는 기업문화를 창출하는 재보험사가 되도록 하겠습니다.

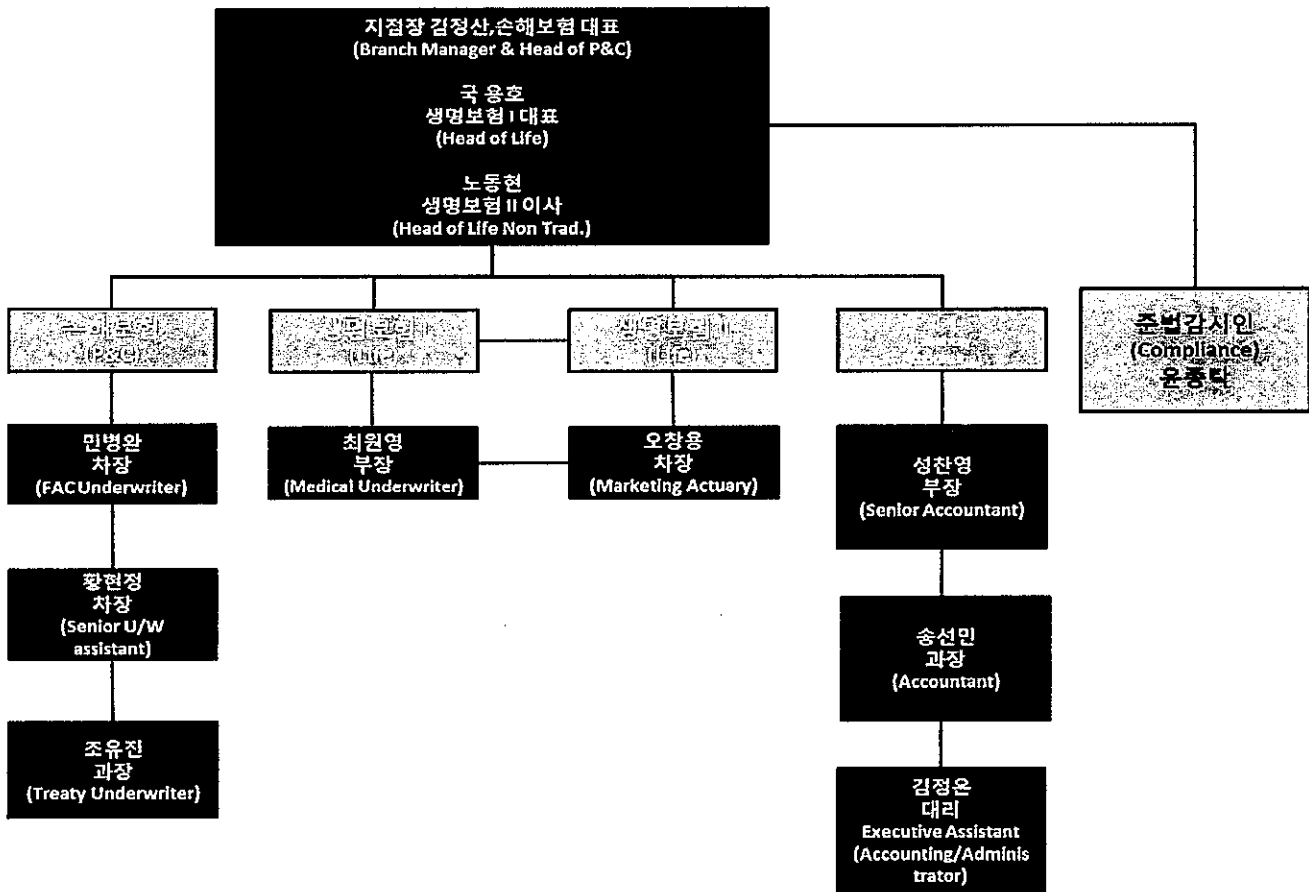
2-3. 연혁·추이

2003년 7월 11일	금융감독위원회로부터 스코리인슈어런스아시아퍼시픽피티에엘티디 한국지점
2003년 9월 16일	스코리인슈어런스아시아퍼시픽피티에엘티디한국지점 영업기금 도입
2004년 4월 16일	금융감독위원회로부터 스코리인슈어런스아시아퍼시픽피티에엘티디 한국지점
2009년 9월 04일	SCOR Reinsurance Asia Pacific Pte Ltd(본사)로부터 영업기금 증액. (8,142,500 천원)
2010년 2월 22일	SCOR Reinsurance Asia Pacific Pte Ltd(본사)로부터 영업기금 증액. (12,906,165 천원)
2012년 10월 15일	SCOR Reinsurance Asia Pacific Pte Ltd(본사)로부터 영업기금 증액. (18,606,900 천원)

2-4. 조직

1) 당사의 조직은 지사장 및 생명보험부,손해보험부 및 관리부로 구성되어 있습니다.

2) 조직도



2-5. 임직원 현황

(2013년 3월 31일 현재)

(단위 : 명)

구분		2012년도	2011년도
임원	등기임원 (사외이사포함)	1	1
	비등기임원	2	3
직원	정규직	9	6
	비정규직	0	0
합계		12	10

2-6. 모집조직 현황

해당사항 없음.

2-7. 자회사

해당사항 없음.

2-8. 자본금

(단위:천원)

연월일	영업기금 증액 현황
2004년 4월 16일	3,000,000
2009년 9월 04일	8,142,500
2010년 2월 22일	12,906,165
2012년 10월 15일	18,606,900
합 계	42,655,565

2-9. 대주주

당사는 SCOR Reinsurance Asia Pacific Pte Ltd(싱가폴 소재)의 지정 입니다.

2-10. 주식소유현황

해당사항 없음.

2-11. 계약자배당

해당사항 없음.

2-12. 주주배당

해당사항 없음.

2-13. 주식매수선택권 부여내용

해당사항 없음.

3. 경영실적

3-1. 경영실적 개요

(단위 : 억원)

구 분	2012 년도	2011 년도
수 재 보 험 료	1,953	1,750
수 재 보 험 금	1,363	1,197
순 사 업 비	294	245
장 기 환 급 금	-	-
총 자 산	2,968	2,325
보 험 계 약 준 비 금	1,263	1,037
당 기 순 손 익	80	-21

3-2. 손익발생원천별 실적

(단위 : 억원)

구 분		2012 년도	구 분		2011 년도	증 감
보 험 부 문	보 험 영 업 이 익	77	보 험 부 문	보 험 영 업 이 익	-56	133
	(보 험 영 업 수 익)	2,479		(보 험 영 업 수 익)	2,219	260
	(보 험 영 업 비 용)	-2,349		(보 험 영 업 비 용)	-2,084	-265
	(책 임 준 비 금)	-52		(책 임 준 비 금)	-190	138
투 자 부 문	투 자 영 업 이 익	31	투 자 부 문	투 자 영 업 이 익	25	7
	(투 자 영 업 수 익)	32		(투 자 영 업 수 익)	25	7
	(투 자 영 업 비 용)	0		(투 자 영 업 비 용)	0	0
영 업 손 익		108	영 업 손 익		-31	140
기 타 부 문	기 타 손 익	-6	기 타 부 문	기 타 손 익	5	-11
	(영 업 외 수 익)	5		(영 업 외 수 익)	10	-5
	(영 업 외 비 용)	-11		(영 업 외 비 용)	-5	-6
특 별 계 정 부 문	특 별 계 정 손 익	-	특 별 계 정 부 문	특 별 계 정 손 익	-	-
	(특 별 계 정 수 익)	-		(특 별 계 정 수 익)	-	-
	(특 별 계 정 비 용)	-		(특 별 계 정 비 용)	-	-
경 상 손 익		103	경 상 손 익		-26	129
특 별 이 익		-	특 별 이 익		-	-
특 별 손 실		-	특 별 손 실		-	-
법 인 세 비 용		22	법 인 세 비 용		-5	28
당 기 순 손 익		80	당 기 순 손 익		-21	102

3. 재무에 관한 사항

4-1. 재무상황 개요

1) 일반계정

(단위 : 억원, %)

구분		2012 년도		구분		2011 년도	
			구성비				구성비
자산	현금및예치금	221	7.43%	자산	현금및예치금	72	3.09%
	당기손익인식증권	-	-		당기손익인식증권	-	-
	매도가능증권(매도가능금융자산)	1,197	40.32%		매도가능증권(매도가능금융자산)	914	39.33%
	만기보유증권(만기보유금융자산)	-	-		만기보유증권(만기보유금융자산)	-	-
	관계, 종속기업투자주식	-	-		관계, 종속기업투자주식	-	-
	대출채권	-	-		대출채권	-	-
	부동산	-	-		부동산	-	-
	고정자산	4	0.13%		고정자산	2	0.10%
	기타자산	1,547	52.12%		기타자산	1,336	57.49%
	특별계정자산	-	-		특별계정자산	-	-
자산총계		2,968	100.00%	자산총계		2,325	100.00%
부채	책임준비금	1,263	42.54%	부채	책임준비금	1,037	44.59%
	가단부채	1,127	37.98%		가단부채	979	42.09%
	특별계정부채	-	-		특별계정부채	-	-
	부채총계	2,390	80.52%		부채총계	2,015	86.69%
자본	자본총계	578	19.48%	자본	자본총계	310	13.31%
부채 및 자본총계		2,968	100.00%	부채 및 자본총계		2,325	100.00%

주) 잔액기준이며, 특별계정은 해당사항 없습니다.

현금 및 예치금 및 매도가능증권은 영업자금의 증가로 인해 2011년 대비 매도가능증권투자로 인하여 149억 및 282억 증가하였습니다.
또한 Trans America 의 계약 인수로 인해 관련 준비금 및 영업자산/부채가 증가하였습니다.

4-2. 대출금운용 해당사항 없음.

4-3. 유가증권투자 및 평가손익

(단위 : 억원)

구분			공정가액 ¹⁾	평가손익	
일반계정	당기손익인식증권 (A)	주식	-	-	
		채권	-	-	
		수익증권	-	-	
		해외유가증권	-	-	
		신종유가증권	-	-	
	매도가능증권 (B)	주식	-	-	
		출자금	-	-	
		채권	1,174	-	
		수익증권	-	-	
		해외유가증권	22	-	
		신종유가증권	-	-	
	만기보유증권 (C)	출자금	-	-	
		채권	-	-	
		수익증권	-	-	
		해외유가증권	-	-	
		신종유가증권	-	-	
	지분법적용투자주식 (D)	주식	-	-	
		출자금	-	-	
	합계			1,197	0

주 1) 대여유가증권은 해당항목에 포함함.

4-4. 금융상품 현황

(단위 : 억원)

구분		당분기		전분기	
		장부가액	공정가액	장부가액	공정가액
자산	당기손익인식 금융자산	-	-	-	-
	매도가능금융자산	1,197	1,197	914	914
	만기보유금융자산	-	-	-	-
	대여금및수취채권	-	-	-	-
	합계	1,197	1,197	914	914
부채	당기손익인식 금융부채	-	-	-	-
	기타금융부채	-	-	-	-
	합계	-	-	-	-

* 한국채택국제회계기준 제1139호(금융상품:인식과 측정)에 따른 금융상품 분류

4-5. 금융상품의 공정가치 서열체계

항목		공정가치 서열체계			
		레벨 1*	레벨 2**	레벨 3***	합계
자산	당기손익인식 금융자산	0	0	0	0
	매도가능 금융자산	1,197	0	0	1,197
	합계	1,197	0	0	1,197
부채	당기손익인식 금융부채	0	0	0	0

* 동일한 자산이나 부채에 대한 활성시장의 조정되지 않은 공서가격

** 직접적으로(예:가격) 또는 간접적으로(예: 가격에서 도출되어) 관측가능한 자산이나 부채에 대한 투입변수. 단 공정가치 레벨1에 포함된 공서가격은 제외함.

*** 관측가능한 시장자료에 기초하지 않은 자산이나 부채에 대한 투입변수(관측가능하지 않은 투입변수)

4-6. 부동산보유현황

해당사항 없음.

4-7. 책임준비금

(단위 : 억원)

구분		2012 년도	2011 년도
일반계정	보험료 적립금	1,263	1,037
	지급준비금	866	611
	미경과보험료적립금	396	425
	보종준비금	-	-
	계약자배당준비금	-	-
	계약자이익배당준비금	-	-
	배당보험손실보전준비금	-	-
소 계	1,263	1,037	
특별계정	보험료적립금	-	-
	계약자배당준비금	-	-
	계약자이익배당준비금	-	-
소 계	-	-	
합 계	1,263	1,037	

4-8. 책임준비금적정성 평가

구분*	평가 후	평가 전	변동금액****
	책임준비금***	책임준비금	
보험료적립금**	-	-	-
미경과보험료적립금	396	396	-
보종준비금	-	-	-
합계	396	396	-

* 보험업감독업무시행세칙 별표26(보험계리기준)에 따른 책임준비금 적정성평가 기준대상

** 손보는 장기저축성보험료적립금으로 대체

*** Max(① 평가 전 책임준비금, ② 책임준비금 적정성 평가금액)

**** 평가 후 책임준비금 - 평가 전 책임준비금

4-9. 보험계약과 투자계약 구분

계정	구분*	당분기	전분기
일반	보험계약부채	1,263	1,139
	투자계약부채	-	-
	소 계	1,263	1,139
특별	보험계약부채	-	-
	투자계약부채	-	-
	소 계	-	-
합계	보험계약부채	1,263	1,139
	투자계약부채	-	-
	소 계	1,263	1,139

* 보험업감독업무시행세칙 별표26 제2장(보험계약 분류 등)에 따른 구분

** 특별계정에는 퇴직보험 퇴직연금 변액보험만 기재하고 나머지 특별계정은 일반계정에 기재

*** 보험계약부채, 투자계약부채 금액을 기재

4-10. 외화자산.부채

1) 형태별 현황

(단위 : 백만원)

구분	2012 년도	2011 년도	증 감	
자 산	예 차 금	4,947	834	4,113
	유 가 증 권	2,226	2,257	(31)
	외 국 환	-	-	-
	부 동 산	-	-	-
	기 타 자 산	3,308	3,006	302
자 산 총 계	10,481	6,098	4,384	
부 채	차 입 금	-	-	-
	기 타 부 채	4,210	3,997	213
	부 채 총 계	4,210	3,997	213

* 기타 부채액 총액에는 외화책임 준비금이 포함됨.

2) 국가별 주요자산운용 현황

(단위 : 백만원)

구분	현금과 예치금	대출	유가증권			부동산	기타자산	합계
			채권	주식	기타			
프랑스	-	-	2,226	-	-	-	-	2,226
총계	-	-	2,226	-	-	-	-	2,226

4-11. 대손상각 및 대손충당금

(단위 : 억원)

구분	2012 년도	2011 년도
대 손 충 당 금	8	-
일반 계 정	8	-
국 내 분	8	-
국 외 분	-	-
특 별 계 정	-	-
대 손 준 비 금	-	8
일반 계 정	-	8
국 내 분	-	8
국 외 분	-	-
특 별 계 정	-	-
대 손 상 각 액	-	-
일반 계 정	-	-
국 내 분	-	-
국 외 분	-	-
특 별 계 정	-	-

주) 특별계정은 퇴직보험특별계정에 한함.

4-12. 대손준비금 등 적립

(단위 : 억원)

계정	전분기말	전입	확인	당분기말
이익 잉여금				
대손준비금*	10	-	10	-
비상위험준비금**	101	13	-	114
합계	110	13	10	114

* 보험업감독규정 제7-4조에 따라 적립된 금액

** 보험업감독규정 제6-18조의2에 따라 적립된 금액(손보만 해당)

*** 당분기말 = 전분기말+전입-확인

4-13. 부실대출 현황

해당사항 없음.

4-14. 보험계약현황

구 분		2012년도		2011년도	
		수재보험료		수재보험료	
			구성비		구성비
수 재	화재	-	0%	-	0%
	해상	25	1%	42	2%
	자동차	-	0%	-	0%
	보종	44	2%	34	2%
	특종	1,809	93%	1,674	96%
	장기	75	4%	-	0%
	개인연금	-	0%	-	0%
일반계정계		1,953	100%	1,750	100%
특별계정계		-	0%	-	0%
합계		1,953	100%	1,750	100%

4-15. 재보험현황

1) 국내 재보험 거래현황

(단위 : 억원)

구 분		전반기	당기	전반기 대비 증감액
수 재	수재보험료	699	1,252	(554)
	지급수수료	148	234	(86)
	지급보험금	438	925	(488)
	수지차액(A)	113	93	20
출 재	출재보험료	-	-	-
	수입수수료	-	-	-
	수입보험금	-	-	-
	수지차액(A)	-	-	-
순수지 차액(A+B)		113	93	20

2) 국외 재보험 거래현황

(단위 : 억원)

구 분		전반기	당기	전반기 대비 증감액
수 재	수재보험료	-	2	-
	지급수수료	-	-	-
	지급보험금	-	-	-
	수지차액(A)	-	2	-
출 재	출재보험료	240	452	(212)
	수입수수료	39	77	(38)
	수입보험금	197	328	(131)
	수지차액(A)	(4)	(47)	43
순수지 차액(A+B)		(4)	(47)	43

4-15. 재보험자산의 손상

(단위 : 억원)

구분	당분기	전분기	증 감	손상사유*
재보험자산	436	288	148	-
손상지손	-	-	-	-
장부가액**	436	288	148	-

5. 경영지표

5-1. 자본의 적정성

1) B/S상 자기자본

(단위 : 억원)

구 분	당분기	당분기-1분기	당분기-2분기
자본 총계	578	574	375
자본금	427	427	240
자본잉여금	-	-	-
이익잉여금	150	146	133
자본조정	-	-	-
기타포괄손익누계액	2	1	2

2) 지급여력비율 내용 및 산출방법 개요

(단위 : 억원, %)

구 분	당분기	당분기-1분기	당분기-2분기
지급여력비율(A/B)	228.57%	214.19%	155.88%
지급여력금액(A)	604	586	386
지급여력기준금액(B)	264	273	248
보험위험액	244	256	229
금리위험액	0	0	0
신용위험액	13	13	11
시장위험액	5	5	7
운영위험액	20	17	18

3) 최근 3개 사업년도 동안 당해 지표의 주요 변동요인

FY10 (281.90%), FY11(177.21%)으로 FY 09(2010.3.31)의 이후로 RBC가 향상되고 있었으나, FY 11의 당기순손실의 발생으로, FY11의 RBC 비율이 크게 하락하였습니다. 이에 당 지점은 FY12 중 추가 영업기금 186억원의 납입 및 보험영업이익발생으로 인해 지급여력비율을 향상 시켰으며, 이후 RBC 비율은 200%를 초과할 것으로 기대하고 있습니다.

5-2. 자산건전성 지표

1) 부실자산비율

(단위: 백만원, %, %p)

구 분	2012 년도	2011 년도	전년대비 증감
가중부실자산(A)	677	745	(68)
자산건전성 분류대상자산(B)	183,976	131,325	52,651
비율(A/B)	0.37%	0.57%	-0.20%

2) 위험가중자산비율

(단위: 백만원, %, %p)

구 분	2012 년도	2011 년도	전년대비 증감
위험가중자산(A)	57,325	34,292	23,033
총자산(B)	206,905	138,772	68,133
비율(A/B)	27.71%	24.71%	2.99%

주) 총자산은 미상각신계약비, 영업권 및 특별계정 자산 제외

5-3. 수익성 지표

1) 손해율

(단위: 백만원, %, %p)

구 분	2012 년도	2011 년도	전년대비 증감
발생손해액(A)	94,104	89,152	4,952
경과보험료(B)	131,236	108,076	23,160
손해율(A/B)	71.71%	82.49%	-10.78%

2) 사업비율

(단위: 백만원, %, %p)

구 분	2012 년도	2011 년도	전년대비 증감
순사업비(A)	29,414	24,527	4,887
보유보험료(B)	126,224	110,850	15,373
사업비율(A/B)	23.30%	22.13%	1.18%

3) 운용자산이익률

(단위: 백만원, %, %p)

구 분	2012 년도	2011 년도	전년대비 증감
투자영업손익(A)	3,131	2,477	655
경과운용자산(B)	118,591	92,208	26,383
운용자산이익률(A/B)	2.64%	2.69%	-0.05%

4) ROA(Return on Assets)

(단위: %, %p)

구 분	2012 년도	2011 년도	전년대비 증감
ROA	3.04%	-1.22%	4.27%

5) ROE(Return on Equity)

(단위: %, %p)

구 분	2012 년도	2011 년도	전년대비 증감
ROE	18.14%	-8.34%	26.47%

5-4. 유동성 지표

1) 유동성비율

(단위: 백만원, %, %p)

구 분	2012년도	2011 년도	전년대비 증감
유동성자산(A)	110,099	106,287	3,812
평균지급보험금(B)	34,077	29,916	4,161
비율(A/B)	323.09%	355.28%	-32.19%

2) 현금수지차비율

(단위: 백만원, %, %p)

구 분	2012년도	2011 년도	전년대비 증감
현금수지차(A)	45,553	39,792	5,761
보유보험료(B)	126,224	110,850	15,373
비율(A/B)	36.09%	35.90%	0.19%

5-5. 생산성 지표
해당사항 없음.

5-6. 신용평가등급

지점은 해당사항이 없으며, SCOR Reinsurance 그룹(SCOR SE)의 신용 등급은 아래와 같습니다.

연월일	신용평가기관	Financial position
2013.05.13	Standard & Poors	A+ (Stable)
2012.05.02	AM Best	A (Stable)
2012.11.23	Moody's	A1 (Stable)
2012.05.08	Fitch	A+ (Stable)

7. 기타 경영현황

7-1. 자회사 경영실적
해당사항 없음.

7-2. 타금융기관과의 거래내역
해당사항 없음.

7-3. 내부통제
1) 준법감시인, 감사위원회 등 내부통제기구현황과 변동사항
2013.02.28 준법감시인 해임: 송선민 과장
2013.03.01 준법감시인 선임: 윤종택 차장

7-4. 기관경고 및 임원 문책사항
해당사항 없음.

7-5. 임직원대출잔액
해당사항 없음.

7-6. 사외이사 등에 대한 대출 및 기타거래내역
해당사항 없음.

7-7. 민원발생평가등급

구분	2010년	2011년	2012년
평가등급	해당사항 없음	해당사항 없음	해당사항 없음

* 매년 금융감독원이 금융회사별 민원발생건수, 처리결과 및 회사규모를 종합적으로 고려하여 평가[1등급(우수)~5등급(불량)]하며, 당해 금융회사의 영업규모(총자산, 고객수 등) 및 민원발생건수의 각 업권내 비중이 1% 이내인 경우 등급을 산정하지 않음

7-8. 민원발생건수

* 동 민원 건수는 전화를 통한 단순 상담질의 사항은 제외되어 있으므로 이용 활용시 유의하시기 바랍니다.
대상기간 : 금반기 (2012 하반기, 2012.10.01 ~ 2013.03.31)
전반기 (2012 하반기, 2012.04.01 ~ 2012.09.30)

1)민원 건수

구분	민원 건수			환산건수(보유계약 심판건당)			비고
	전반기	금반기	증감율(%)	전반기	금반기	증감율(%)	
자체민원	0	0		0	0		
경유민원*	0	0		0	0		
합계	0	0		0	0		

* 금융감독원 등 타기관을 통해 접수된 민원

2)유형별 민원 건수

구분	민원 건수			환산건수(보유계약 심판건당)			비고
	전반기	금반기	증감율(%)	전반기	금반기	증감율(%)	
유형	보험모집	0	0	0	0		
	유지관리	0	0	0	0		
	보상	0	0	0	0		
	기타	0	0	0	0		
합계	0	0		0	0		

7-9. 불완전판매비율 및 불완전판매계약 해지율 현황
해당사항 없음.

7-10. 보험금 부지급률 및 보험금 불만족도
해당사항 없음.

7-11. 사회공헌활동

1) 사회공헌활동 비건
해당사항 없음.

2) 사회공헌활동 주요 현황

(단위:백만원, 명)

구분	사회공헌 기부금액	전담 직원수	내규회 여부	봉사인원		봉사시간		인원수		당기 순이익
				임직원	설계사	임직원	설계사	임직원	설계사	
FY 2012	0	0	X	0	0	0	0	12	0	8,048

3) 분야별 사회공헌활동 세부내용

(단위:백만원, 명)

분 아	주요 사회공헌활동	집행금액	자원봉사활동			
			임직원		설계사	
			인원	시간	인원	시간
지역사회, 공익	해당사항 없음	0	0	0	0	0
문화, 예술, 스포츠	해당사항 없음	0	0	0	0	0
학술, 교육	해당사항 없음	0	0	0	0	0
환경	해당사항 없음	0	0	0	0	0
글로벌사회공헌	해당사항 없음	0	0	0	0	0
공동사회공헌	해당사항 없음	0	0	0	0	0
서민금융	해당사항 없음	0	0	0	0	0
기타	해당사항 없음	0	0	0	0	0
총계						

주) FY 2012. 4분기 누적실적 기준임

8. 재무제표

8-1. 감사보고서

스코리인슈어런스아시아퍼시픽피티이엘티디 한국지점

재무제표에 대한
감사보고서

제 10 기

2012년 04월 01일 부터

2013년 03월 31일 까지

제 9 기

2011년 04월 01일 부터

2012년 03월 31일 까지

한영회계법인

목 차

외부감사인의 감사보고서 -----	1
--------------------	---

재무제표

재무상태표 -----	3
-------------	---

포괄손익계산서 -----	4
---------------	---

자본변동표 -----	5
-------------	---

현금흐름표 -----	6
-------------	---

재무제표에 대한 주석 -----	8
-------------------	---

외부감사인의 감사보고서

스코리인슈어런스아시아퍼시픽피티에엘티디 한국지점


지점장 귀중

2013년 6월 25일

본 감사인은 첨부된 스코리인슈어런스아시아퍼시픽피티에엘티디 한국지점의 2013년 3월 31일과 2012년 3월 31일 현재의 재무상태표와 동일로 종료되는 양 회계연도의 포괄손익계산서, 자본변동표 및 현금흐름표를 감사하였습니다. 이 재무제표를 작성할 책임은 회사 경영자에게 있으며 본 감사인의 책임은 동 재무제표에 대하여 감사를 실시하고 이를 근거로 이 재무제표에 대하여 의견을 표명하는 것입니다.

본 감사인은 한국회계감사기준에 따라 감사를 실시하였습니다. 이 기준은 재무제표가 중요하게 왜곡표시되지 아니하였다는 것을 합리적으로 확신하도록 감사를 계획하고 실시할 것을 본 감사인에게 요구하고 있습니다. 감사는 재무제표의 금액과 공시내용을 뒷받침하는 감사증거에 대하여 시사의 방법을 적용하여 검증하는 것을 포함하고 있습니다. 또한 감사는 재무제표의 전반적인 표시내용에 대한 평가뿐만 아니라 재무제표 작성을 위해 경영자가 적용한 회계원칙과 유의적 회계추정에 대한 평가를 포함하고 있습니다. 본 감사인이 실시한 감사가 감사의견 표명을 위한 합리적인 근거를 제공하고 있다고 본 감사인은 믿습니다.

본 감사인의 의견으로는 상기 재무제표는 스코리인슈어런스아시아퍼시픽피티이엘
티디 한국지점의 2013년 3월 31일과 2012년 3월 31일 현재의 재무상태와 동일로 종
료되는 양 회계연도의 재무성과 및 현금흐름의 내용을 한국채택국제회계기준에 따라
중요성의 관점에서 적정하게 표시하고 있습니다.

대표이사 
권승호 

이 감사보고서는 감사보고서일 현재로 유효한 것입니다. 따라서 감사보고서일 이후 이
보고서를 열람하는 시점 사이에 첨부된 지점의 재무제표에 중요한 영향을 미칠 수 있는
사건이나 상황이 발생할 수도 있으며 이로 인하여 감사보고서가 수정될 수도 있습니다.

재 무 제 표

재 무 상 태 표

제 10 기 2013년 3월 31일 현재

제 9 기 2012년 3월 31일 현재

스kori인슈어런스아시아퍼시픽피티에이엘티디 한국지점

(단위 : 원)

과 목	제 10(당) 기	제 9(전) 기
자 산		
I. 현금및예치금 <주식 4,14>	22,054,316,643	7,175,466,845
II. 매도가능금융자산 <주식 5,14>	119,658,413,371	91,424,623,133
III. 수취채권 <주식 6,14,27>	110,955,157,640	101,052,625,806
IV. 유형자산 <주식 7>	203,191,245	231,822,531
V. 무형자산 <주식 8>	176,750,420	177,198,560
VI. 기타자산	43,721,433,411	32,418,642,271
1. 재보험자산 <주식 9,27>	43,632,980,554	31,813,147,419
2. 당기법인세자산 <주식 22>	82,102,318	598,815,180
3. 그밖의기타자산 <주식 10>	6,350,539	6,679,672
자 산 총 계	296,769,262,730	232,480,379,146
부 채		
I. 책임준비금 <주식 11,14,27>	126,257,033,946	103,673,057,962
II. 이연법인세부채 <주식 22>	2,638,938,194	706,329,162
III. 기타부채	110,073,954,976	97,146,341,805
1. 지급채무 <주식 13,14,27>	105,838,157,343	96,281,167,295
2. 퇴직급여부채 <주식 12>	504,301,117	652,337,568
3. 그밖의기타부채	3,731,496,516	212,836,942
부 채 총 계	238,969,927,116	201,525,728,929
자 본		
I. 자본금 <주식 24>	42,655,564,592	24,048,664,592
II. 기타포괄손익누계액 <주식 5>	165,722,239	(24,049,884)
III. 이익잉여금 <주식 25>	14,978,048,783	6,930,035,509
자 본 총 계	57,799,335,614	30,954,650,217
부 채 및 자 본 총 계	296,769,262,730	232,480,379,146

" 별첨 주석은 본 재무제표의 일부입니다."

손익계산서

제10기 2012년 4월 1일부터 2013년 3월 31일까지

제 9기 2011년 4월 1일부터 2012년 3월 31일까지

스코리인슈어런스아시아퍼시픽피티이엘티디 한국지점

(단위 : 원)

과목	제 10(당) 기	제 9(전) 기
I. 영업수익	269,068,335,043	232,662,976,812
1. 보험료수익 <주석 15>	195,349,815,288	174,987,003,806
2. 재보험수익 <주석 15,27>	52,447,641,213	46,825,709,262
3. 책임준비금환입액 <주석 9,11>	5,012,430,800	-
4. 이자수익 <주석 16>	3,172,267,666	2,285,116,442
5. 수입경비 <주석 18, 27>	11,714,081,594	7,283,313,822
6. 금융상품투자수익 <주석 17>	-	212,443,012
7. 기타영업수익 <주석 20>	1,372,098,482	1,069,390,468
II. 영업비용	258,784,424,385	235,320,462,240
1. 책임준비금전입액 <주석 9,11>	10,197,945,203	19,035,205,740
2. 보험금비용 <주석 15>	136,306,718,269	119,664,210,179
3. 재보험비용 <주석 15,27>	69,126,184,023	64,136,859,852
4. 사업비 <주석 19>	41,134,185,335	31,853,134,719
5. 재산관리비	39,398,710	20,970,137
6. 손해조사비	47,006,181	52,643,764
7. 금융상품투자비용 <주석 17>	835,136,145	-
8. 기타영업비용 <주석 20>	1,097,850,519	557,437,849
III. 영업이익(손실)	10,283,910,658	(2,657,485,428)
IV. 영업외수익 <주석 21>	8,423,804	41,533,669
V. 영업외비용 <주석 21>	50,390	748,690
VI. 법인세비용차감전순이익(손실)	10,292,284,072	(2,616,700,449)
VII. 법인세비용(혜택) <주석 22>	2,244,270,798	(511,743,954)
VIII. 당기순이익(손실)	8,048,013,274	(2,104,956,495)
IX. 기타포괄손익	189,772,123	(72,894,254)
1. 매도가능금융자산평가이익(손실) <주석 5>	189,772,123	(72,894,254)
X. 총포괄이익(손실)	8,237,785,397	(2,177,850,749)

" 별첨 주석은 본 재무제표의 일부입니다."

자 본 변 동 표

제10기 2012년 4월 1일부터 2013년 3월 31일까지

제 9기 2011년 4월 1일부터 2012년 3월 31일까지

스코리인슈어런스아시아퍼시픽피티이엘티디 한국지점

(단위 : 원)

과 목	자 본 금	기타포괄 손익누계액	이 익 잉여금	총 계
2011. 4. 1(전기초)	24,048,664,592	48,844,370	12,275,712,004	36,373,220,966
본사이익송금	-	-	(3,240,720,000)	(3,240,720,000)
당기순손실	-	-	(2,104,956,495)	(2,104,956,495)
매도가능금융자산평가손실	-	(72,894,254)	-	(72,894,254)
당기총포괄손실	-	(72,894,254)	(2,104,956,495)	(2,177,850,749)
2012. 3.31(전기말)	24,048,664,592	(24,049,884)	6,930,035,509	30,954,650,217
2012. 4. 1(당기초)	24,048,664,592	(24,049,884)	6,930,035,509	30,954,650,217
영업기금	18,606,900,000	-	-	18,606,900,000
당기순이익	-	-	8,048,013,274	8,048,013,274
매도가능금융자산평가이익	-	189,772,123	-	189,772,123
당기총포괄이익	-	189,772,123	8,048,013,274	8,237,785,397
2013. 3.31(당기말)	42,655,564,592	165,722,239	14,978,048,783	57,799,335,614

" 별첨 주석은 본 재무제표의 일부입니다."

현금흐름표

제10기 2012년 4월 1일부터 2013년 3월 31일까지

제 9기 2011년 4월 1일부터 2012년 3월 31일까지

스코리인슈어런스아시아퍼시픽피티에이엘티디 한국지점

(단위 : 원)

과목	제 10(당) 기	제 9(전) 기
I. 영업활동으로 인한 현금흐름	(3,711,986,593)	(11,464,486,385)
1. 법인세비용차감전순이익(손실)	10,292,284,072	(2,616,700,449)
2. 손익조정항목	2,822,293,188	17,054,049,912
이자수익	(3,172,267,666)	(2,285,116,442)
외화환산이익	(330,156,738)	(108,518,961)
외화환산손실	170,421,138	-
감가상각비	57,671,286	48,316,221
무형자산상각비	448,140	448,140
지급준비금전입액	10,197,945,203	16,260,691,794
미경과보험료적립금전입액(환입액)	(5,012,430,800)	2,774,513,946
퇴직급여	68,580,201	363,715,214
대손상각비	833,666,250	-
임차료	8,416,174	-
3. 영업활동으로 인한 자산부채의 변동	(20,141,940,971)	(27,828,681,277)
예치금	-	29,768,745,682
매도가능금융자산	(28,041,262,319)	(54,929,351,710)
보험미수금	(7,314,566,890)	1,408,580,524
미수금	(2,919,545,374)	(1,983,198,237)
미수수익	(304,455,829)	32,943,529
선급비용	888,025	4,480,927
선급금	(660,000)	-
보험미지급금	9,379,801,773	(2,278,669,694)
미지급금	45,718,137	230,733,325
미지급비용	131,470,138	(12,082,487)
퇴직금의 지급	(216,616,652)	(108,865,694)
재보험자산	(5,189,297,887)	-
책임준비금	10,767,926,333	-
그밖의 기타부채	3,518,659,574	38,002,558
4. 이자수취액	3,163,851,492	2,278,358,706
5. 법인세납부액(환급액)	151,525,626	(351,513,277)
II. 투자활동으로 인한 현금흐름	(32,233,000)	(149,525,461)
1. 투자활동으로 인한 현금유입액	-	-
2. 투자활동으로 인한 현금유출액	(32,233,000)	(149,525,461)
유형자산의 취득	29,040,000	142,253,761

과 목	제 10(당) 기		제 9(전) 기	
무형자산의 취득	-		2,240,700	
임차보증금의 증가	3,193,000		5,031,000	
Ⅲ. 재무활동으로 인한 현금흐름		18,606,900,000		(3,240,720,000)
1. 재무활동으로 인한 현금유입액	18,606,900,000		-	
영업기금	18,606,900,000		-	
2. 재무활동으로 인한 현금유출액	-		(3,240,720,000)	
본사송금	-		3,240,720,000	
Ⅳ. 현금및현금성자산의 순증가(감소)(Ⅰ+Ⅱ+Ⅲ)		14,862,680,407		(14,854,731,846)
Ⅴ. 환율변동효과		16,169,391		-
Ⅵ. 기초의 현금및현금성자산		7,175,466,845		22,030,198,691
Ⅶ. 기말의 현금및현금성자산<주석 4>		22,054,316,643		7,175,466,845

" 별첨 주석은 본 재무제표의 일부입니다."

재무제표에 대한 주석

제10기 2012년 4월 1일부터 2013년 3월 31일까지

제 9기 2011년 4월 1일부터 2012년 3월 31일까지

스코리인슈어런스아시아퍼시픽피티이엘티디 한국지점

1. 지점의 개요

스코리인슈어런스아시아퍼시픽피티이엘티디 한국지점(이하 "당 지점")은 재보험업 및 이와 관련된 부대사업 영위를 목적으로 2003년 8월 25일 설립되었으며, 2003년 10월 29일 금융감독위원회로부터 재보험종목에 대하여 예비허가를 획득한 후, 2004년 4월 16일에 본허가를 획득하였습니다.

한편, 당 지점은 2004년 5월 스코리인슈어런스아시아퍼시픽피티이엘티디 서울연락 사무소 ("스코리인슈어런스 서울사무소")와 자산부채 양수도 계약을 체결하였으며, 동 계약에 따라 스코리인슈어런스 서울사무소가 보유하고 있는 자산·부채 전부를 이전 받아 2004년 5월부터 영업을 개시하였습니다.

2. 중요한 회계정책 및 재무제표 작성기준

2-1 재무제표의 작성기준

당 지점의 재무제표는 '주식회사의 외부감사에 관한 법률'에 따라 제정된 한국채택국제회계기준에 따라 작성되었습니다.

재무제표는 공정가치로 평가된 매도가능금융상품을 제외하고는 역사적원가를 기준으로 작성되었습니다. 본 재무제표는 원화로 표시되어 있으며 다른 언급이 있는 경우를 제외하고는 천원 단위로 표시되어 있습니다.

2-2 중요한 회계정책

재무제표의 작성에 적용된 중요한 회계정책은 아래에 제시되어 있습니다. 이러한 정책은 당기부터 시행되는 다음의 개정내용을 제외하고는 전기와 동일하게 적용되었습니다.

2-2-1 기업회계기준서 제1012호 법인세(개정) - 기초자산의 회수

개정된 기준서는 공정가치로 측정되는 투자부동산에 대한 이연법인세 측정을 명확히 하고 있습니다. 개정 기준서는 기업회계기준서 제1040호의 공정가치 모형을 사용하여 측정되는 투자부동산에 대한 이연법인세는 장부금액이 매각을 통해 회수될 것이라는 것을 전제로 하고 있습니다. 또한, 기업회계기준서 제1016호의 재평가모형을 사용하여 측정되는 비상각 자산에 대한 이연법인세는 동 자산의 매각으로 회수할 것으로 예상되는 세효과를 반영하도록 하고 있어 동 자산의 매각으로 발생하는 과세소득에 적용되는 세율을 적용하여 측정하도록 하고 있습니다. 개정된 기준서는 2012년 1월 1일 이후 개시하는 회계연도부터 적용하고 있습니다. 이 기준서의 적용이 당 지점의 재무상태나 경영성과에 미치는 영향은 없습니다.

2-2-2 기업회계기준서 제1107호 금융상품: 공시(개정) - 강화된 제거 관련 공시 요구사항

개정된 기준서는 재무제표 이용자가 제거되지 않은 자산과 관련 부채의 관계를 이해할 수 있도록 하기 위하여 양도되었으나 제거되지 않은 금융자산에 대한 추가 공시를 요구하고 있습니다. 또한, 개정된 기준서는 재무제표 이용자가 제거된 자산에 대한 기업의 지속적 관여의 성격과 관련 위험을 평가할 수 있도록 제거된 자산에 대한 지속적 관여에 대한 공시를 요구하고 있습니다. 개정된 기준서는 2011년 7월 1일 이후 개시하는 회계연도부터 적용하고 있습니다. 이 기준서의 적용이 당 지점의 재무상태나 경영성과에 미치는 영향은 없습니다.

2-2-3 기업회계기준서 제1001호 재무제표 표시(개정)

개정된 기준서는 영업이익을 수익에서 매출원가 및 판매비와 관리비를 차감한 금액으로 정의하고 동 영업이익을 포괄손익계산서에 표시하도록 요구하고 있습니다. 금융회사와 같이 영업의 특수성을 고려할 필요가 있는 경우(예: 매출원가를 구분하기 어려운 경우)나 비용을 성격별로 분류하는 경우에는 영업수익에서 영업비용을 차감하는 방식으로 표시할 수 있도록 하였습니다. 개정된 기준서는 2012년 12월 31일로 종료되는 회계연도부터 적용됩니다. 이 기준서의 적용이 당 지점의 재무상태나 경영성과에 미치는 영향은 없습니다.

2-3 외화거래

2-3-1 기능통화

당 지점은 재무제표를 작성할 때 모든 거래를 기능통화에 의하여 측정 및 인식하고 있습니다. 기능통화란 영업활동이 이루어지는 주된 경제 환경의 통화를 의미하며 각 실체에 있어 기능통화와 다른 통화로 이루어지는 거래는 기능통화로 환산하여 측정 및 인식하고 있습니다.

2-3-2 외화거래와 기말잔액의 환산

외화거래는 거래일의 환율 및 평균환율을 적용하여 기능통화로 최초 인식하고 있습니다. 화폐성자산 및 부채는 매 보고기간말마다 기능통화 환율을 적용하여 재무상태표에 계상하고 이에 따라 발생하는 환산차이는 당기손익으로 인식하고 있습니다.

공정가치로 측정하는 비화폐성자산 및 부채도 매 보고기간말마다 기능통화 환율을 적용하여 재무상태표에 계상하되 그 환산차이는 공정가치평가손익을 당기손익으로 인식하는 항목은 당기손익으로 공정가치평가손익을 기타포괄손익으로 인식하는 항목은 기타포괄손익으로 인식하고 있습니다.

공정가치로 측정하지 아니하는 비화폐성자산 및 부채는 최초 인식 시점의 기능통화 환율을 적용하여 표시하므로 환산차이가 발생하지 아니합니다.

2-4 현금및현금성자산

현금및현금성자산은 보유현금과 보통예금 등의 요구불예금으로 구성됩니다. 현금성 자산은 투자나 다른 목적이 아닌 단기의 현금수요를 충족하기 위한 목적으로 보유하고 유동성이 매우 높은 단기 투자자산으로서, 확정된 금액의 현금으로 전환이 용이하고 가치변동의 위험이 경미한 자산입니다. 현금흐름표상의 현금은 현금및현금성자산을 의미합니다.

2-5 금융자산의 분류 및 측정

금융자산은 그 취득목적 등에 따라 당기손익인식금융자산, 매도가능금융자산, 만기보유금융자산, 대출채권 및 수취채권과 위험회피목적파생상품자산으로 분류하고 있습니다.

금융자산의 정형화된 매입이나 매도는 해당 거래를 약정한 시점인 매매일에 인식하고 있습니다. 한편, 금융자산의 정형화된 매입이나 매도는 관련 시장의 규정이나 관행에 의하여 일반적으로 설정된 기간 내에 금융자산의 인도나 인수가 이루어지는 거래를 의미합니다.

당 지점은 금융자산의 최초 인식시 공정가치로 측정하고 있습니다. 당기손익인식금융자산을 제외하고는 해당 금융자산의 취득과 직접 관련되는 거래비용은 최초측정시 공정가치에 가산하고 있습니다.

2-5-1 당기손익인식금융자산

당기손익인식금융자산은 단기매매금융자산과 최초 인식시 당기손익인식금융자산으로 지정한 금융자산을 포함하고 있습니다. 단기간내 매각을 목적으로 취득한 금융자산은 단기매매금융자산으로 분류하고 있으며 주계약과 분리하여 회계처리하는 내재파생상품을 포함한 모든 파생상품은 해당 파생상품이 유효한 위험회피수단으로 지정되지 않는 한 단기매매금융자산으로 분류하고 있습니다. 또한, 당기손익인식금융자산은 공정가치로 후속 측정하며 관련 평가손익, 이자수익 및 배당수익은 당기손익으로 인식하고 있습니다.

2-5-2 매도가능금융자산

매도가능금융자산은 매도가능항목으로 지정된 비파생금융자산 또는 대출채권이나 만기보유금융자산으로 분류되지 않고 단기매매금융자산이 아니며 최초인식시점에 당기손익인식금융자산으로 지정되지 않은 금융자산으로서, 공정가치로 측정하며 손상차손과 외환손익을 제외한 공정가치의 변동에 따른 손익은 기타포괄손익으로 인식하고 있습니다.

다만, 활성시장에서 공시되는 시장가격이 없고 공정가치를 신뢰성 있게 측정할 수 없는 지분상품 등은 원가법으로 측정하고 있습니다. 기타포괄손익누계액은 관련된 금융자산이 처분되거나 손상차손을 인식하는 시점에 자본에서 당기손익으로 재분류하며, 동 금융자산으로부터 획득한 배당금은 지급액을 받을 권리가 확정되는 시점에 당기손익으로 인식하고 있습니다.

2-5-3 만기보유금융자산

만기가 고정되었고 지급금액이 확정되었거나 확정될 수 있는 비파생금융자산으로서 만기까지 보유할 적극적인 의도와 능력이 있는 경우에는 만기보유금융자산으로 분류하고 있습니다. 만기보유금융자산은 유효이자율을 사용하여 측정된 상각후원가에서 손상차손누계액을 차감한 금액으로 표시하며, 관련 이자수익은 유효이자율법을 사용하여 인식하고 있습니다.

2-5-4 대출채권 및 수취채권

대출채권 및 수취채권은 지급금액이 확정되었거나 확정될 수 있으며 활성시장에서 거래되지 않는 비파생금융자산입니다. 대출채권 및 수취채권은 유효이자율법을 사용하여 계산된 상각후원가에서 손상차손누계액(대손충당금)을 차감하여 표시하고 있습니다. 이자수익의 인식이 중요하지 않은 단기 수취채권을 제외하고는 관련 이자수익은 유효이자율법을 사용하여 인식하고 있습니다.

2-6 금융자산의 손상

2-6-1 매도가능금융자산

당 지점은 손상발생의 객관적인 증거가 있는 경우 해당 금융자산이 제거되지 않더라도 공정가치 감소액을 기타포괄손익으로 인식하는 매도가능금융자산에 대하여 기타포괄손익으로 인식한 누적손실에서 이전기간에 이미 당기손익으로 인식한 당해 금융자산의 손상차손을 차감한 금액을 자본에서 당기손익으로 재분류하여 손상차손으로 인식하고 있습니다. 매도가능채무상품의 손상차손 인식 후 이자수익은 손상차손을 측정할 목적으로 미래현금흐름을 할인하는 데 사용한 이자율을 사용하여 인식하고 있습니다.

매도가능지분상품의 공정가치가 원가 이하로 유의적으로 또는 지속적으로 하락하는 경우는 손상이 발생하였다는 객관적인 증거가 될 수 있습니다. 이러한 손상차손은 당기손익으로 환입하지 않고 있습니다. 매도가능채무상품의 경우 후속기간에 관련 공정가치가 증가하고 그 증가가 손상차손을 인식한 후에 발생한 사건과 객관적으로 관련된 경우에는 이미 인식한 손상차손을 환입하여 당기손익으로 인식하고 있습니다.

2-6-2 수취채권

개별적으로 유의적인 금융자산은 우선적으로 손상발생의 객관적인 증거가 있는지를 검토한 후 손상발생에 대한 객관적인 증거가 있는 경우 개별대손충당금을 설정하여 손상차손을 인식하며 당기손익으로 반영하고 있습니다. 개별적으로 검토한 금융자산에 손상발생의 객관적인 증거가 없다면, 유사한 신용위험의 특성을 가진 금융자산의 집합에 포함하여 집합적으로 손상여부를 검토하고 있습니다. 또한, 개별적으로 유의적이지 않은 금융자산은 집합적으로 손상차손을 평가하고 있습니다. 따라서, 집합대손충당금 설정 대상은 개별대손충당금 설정 대상을 제외한 모든 수취채권으로 분류된 금융자산입니다.

손상이 발생하였다는 객관적 증거가 있는 경우 개별대손충당금은 해당 금융자산의 장부금액과 최초 유효이자율로 할인한 추정미래현금흐름의 현재가치의 차이로 측정하고 있습니다. 단, 아직 발생하지 아니한 미래의 손상차손은 미래예상현금흐름에 포함하지 아니합니다. 개별대손충당금은 미래회수가 현실적으로 불가능하고 모든 담보물의 회수절차가 종료된 때에 해당 금융자산과 같이 상각 처리하고 있습니다. 후속기간 중 손상차손의 금액이 감소하고 그 감소가 손상을 인식한 후에 발생한 사건과 객관적으로 관련된 경우에 이미 인식한 손상차손을 환입하기 위하여 관련 개별대손충당금을 조정하고 있습니다.

집합대손충당금을 설정하기 위하여 당사는 대출채권 및 수취채권을 유사한 신용위험 특성을 가진 집합으로 분류하고 있습니다.

금융자산이나 유사한 금융자산의 집합이 손상차손으로 인식되면, 그 후의 이자수익은 손상차손을 측정할 목적으로 미래현금흐름을 할인하는 데 사용한 이자율을 사용하여 인식하고 있습니다. 후속기간 중 손상차손의 금액이 감소하고 그 감소가 손상을 인식한 후에 발생한 사건과 객관적으로 관련된 경우에는 이미 인식한 손상차손금액을 환입하여 당기손익으로 인식하고 있습니다.

2-7 매도가능금융자산의 재분류

매도가능항목으로 지정되지 않았더라면 대출채권 및 수취채권의 정의를 충족하였을 금융자산으로서 매도가능항목으로 분류된 경우 당 지점이 해당 금융자산을 예측가능한 미래기간 동안 또는 만기까지 보유할 의도와 능력이 있다면 대출채권 및 수취채권으로 재분류할 수 있습니다.

2-8 금융자산의 제거

금융자산의 현금흐름에 대한 계약상 권리가 소멸하거나 금융자산의 소유에 따른 위험과 보상의 대부분을 이전할 때 당 지점은 금융자산을 제거하고 있습니다. 그러나 해당금융자산의 소유에 따른 위험과 보상의 대부분을 보유하지도 않고 이전하지도 아니하였으나 당해 금융자산에 대한 통제권을 이전한 경우에는 금융자산을 제거하고 있습니다.

만약, 금융자산의 소유에 따른 위험과 보상의 대부분을 보유 또는 이전하지 아니하고 이전된 금융자산을 통제하고 있다면, 당 지점은 해당 금융자산과 지급하여야 하는 관련 부채 중 당 지점이 지속적으로 관여하는 정도까지 재무상태표에 자산·부채로 인식하고 있습니다. 양도자산에 대한 보증을 제공하는 형태로 지속적 관여가 이루어지는 경우, 지속적 관여의 정도는 양도자산의 장부금액과 수취한 대가 중 상환을 요구 받을수 있는 최대금액 중 작은 금액으로 측정하고 있습니다.

한편, 양도된 금융자산의 소유에 따른 위험과 보상의 대부분을 보유하고 있는 경우 당 지점은 당해 금융자산을 계속적으로 인식하고 수취한 매각금액은 담보부 차입으로 인식합니다.

2-9 재보험자산

당 지점은 보험계약에서 발생한 보험위험을 재보험자에게 전가하기 위하여 재보험자와 재보험 협약을 맺고 있으며, 보험계약으로부터 발생하는 손익에 대응하는 재보험 계약의 손익, 보험계약부채에 대응하는 재보험자산을 상계하지 아니하고 총액으로 회계처리하고 있습니다.

한편, 당 지점은 매 보고기간종료일마다 재보험자산의 손상을 검토하고 있으며, 재보험자산이 손상되면 당해 자산의 장부금액을 감소시키고, 손상차손을 당기손익으로 인식하고 있습니다.

2-10 유형자산

유형자산은 역사적 원가에서 감가상각누계액 및 손상차손누계액을 차감하여 표시하고 있습니다. 역사적원가는 자산의 취득에 직접적으로 관련된 지출을 포함합니다.

후속원가는 자산으로부터 발생하는 미래경제적효익이 당 지점에 유입될 가능성이 높으며 그 원가를 신뢰성있게 측정할 수 있는 경우에 한하여 자산으로 인식하고 있으며 대체된 부분의 장부금액은 제거하고 있습니다. 그 외의 모든 수선 및 유지비는 발생한 기간의 비용으로 인식하고 있습니다.

자산의 감가상각액은 당해 자산의 취득원가에서 잔존가치를 제외한 금액에 대하여 다음의 추정 경제적 내용연수에 걸쳐 정액법에 따라 산정하고 있습니다.

구분	감가상각방법	내용연수
비품	정액법	10년
임차시설물	정액법	5년
차량운반구	정액법	5년

유형자산의 장부금액이 추정 회수가능액을 초과하는 경우 자산의 장부금액을 회수가능액으로 즉시 감소시키고 있습니다. 매 보고기간종료일에 자산의 잔존가치와 경제적 내용연수 및 감가상각방법의 적정성을 검토하고 내용연수 변경이 필요한 경우 전진적으로 적용하고 있습니다. 유형자산은 처분하거나 사용 또는 처분을 통하여 미래 경제적 효익이 기대되지 않을 경우 재무제표에서 제거하고 있으며 이로 인하여 발생하는 순처분가액과 장부금액의 차이는 제거시점의 당기손익에 반영하고 있습니다.

2-11 무형자산

당 지점은 자산에서 발생하는 미래경제적효익이 기업에 유입될 가능성이 높고 그 금액을 신뢰성 있게 측정할 수 있는 경우에만 무형자산을 인식하고 있습니다. 무형자산은 소프트웨어(정액법, 5년상각) 및 회원권(비한정무형자산)을 포함하고 있습니다.

개별 취득한 무형자산은 취득원가로 인식하고 사업결합으로 취득하는 무형자산의 취득원가는 기업회계기준서 제1103호 "사업결합"에 따라 취득일의 공정가치로 인식하고 있으며, 당해 취득원가에서 상각누계액과 손상차손누계액을 차감하여 재무상태표에 표시하고 있습니다. 내용연수가 유한한 무형자산은 상각하고 상각대상금액은 내용연수 동안 체계적인 방법으로 배분하고 있습니다. 내용연수가 비한정인 무형자산은 상각하지 아니하고 매년 또는 무형자산의 손상을 시사하는 징후가 있을 때 손상검사를 수행합니다. 또한, 비한정인 내용연수를 적용하는 경우 관련 무형자산의 내용연수가 비한정이라는 평가를 계속하여 그 적정성을 매 회계기간에 검토하여 적절하지 않다고 판단되는 경우 전진적인 방법에 의해 유한한 내용연수로 변경하고 있습니다.

한편, 무형자산의 내용연수와 상각방법은 매 보고기간말에 그 적정성을 검토하고 있으며, 예상 사용기간의 변경이나 경제적효익의 소비형태 변화 등으로 인하여 변경이 필요한 경우에는 추정의 변경으로 회계처리하고 있습니다. 무형자산상각비는 해당 무형자산의 기능과 일관된 비용항목으로 하여 당기손익에 반영하고 있으며, 무형자산 제거시 순매각금액과 장부금액의 차이로 인한 손익은 제거시점의 당기손익에 반영하고 있습니다.

2-12 비금융자산의 손상

당 지점은 유형자산 및 무형자산 등과 같은 비금융자산에 대하여 매 보고기간말마다 당해자산의 손상을 시사하는 징후가 존재하는지의 여부를 검토하고 있으며, 손상징후가 존재하는 경우 또는 영업권 등과 같이 매 보고기간말마다 손상검사가 요구되는 경우 손상검사를 수행하고 있습니다. 손상차손은 회수가능액을 초과하는 장부금액만큼 인식하고 있습니다. 한편, 회수가능액은 순공정가치와 사용가치 중 큰 금액으로 결정하고 있으며, 회수가능액을 추정하기 위한 목적으로 자산은 별도로 식별 가능한 현금흐름을 창출하는 가장 하위 수준의 집단(현금창출단위)으로 그룹화하고 있습니다.

당 지점은 영업권을 제외한 비금융자산에 대하여 매 보고기간말에 과거에 인식한 자산의 손상차손이 더 이상 존재하지 않거나 또는 감소하였다는 것을 시사하는 징후가 있는지 여부를 검토하며, 그러한 징후가 있는 경우 회수가능액을 추정하고 있습니다. 과거에 인식한 영업권을 제외한 비금융자산의 손상차손은 직전 손상차손의 인식시점 이후 해당 자산의 회수가능액을 결정하는데 사용된 추정치에 변화가 있는 경우에 한하여 손상차손을 인식하지 않았을 경우의 자산의 장부금액의 상각 후 잔액을 한도로 장부금액을 회수가능액으로 증가시키고 이러한 손상차손환입은 당기손익에 반영하고 있습니다.

2-13 책임준비금

당 지점은 보험업감독규정 및 관계법령에 의거 선임계리사의 확인에 따라 책임준비금을 적립하고 있으며, 그 주요내용은 다음과 같습니다.

2-13-1 지급준비금

당 지점은 보고기간종료일 현재 보험금 등의 지급사유가 발생한 계약중 소송계류 중에 있는 금액과 이미 보험금 지급사유가 발생하였으나 보험금 지급금액이 확정되지 아니한 계약 중 지급될 것으로 추정되는 금액을 지급준비금으로 적립하고 있습니다.

2-13-2 미경과보험료적립금

당 지점은 보고기간종료일 현재 납입기일이 도래한 보험료중 차기 이후의 기간에 속하는 미경과보험료해당액을 미경과보험료적립금으로 적립하고 있습니다.

2-14 책임준비금의 적정성 평가

당 지점은 기업회계기준서 제1104호 "보험계약"이 적용되는 모든 계약에 대하여 옵션, 보증 및 보험금처리원가로 인한 현금흐름 등 보고기간말 현재의 보험계약으로부터 발생할 것으로 예상되는 모든 현금유입액과 현금유출액의 현행 추정을 고려하여 실시한 부채적정성 평가 결과를 반영하고 있으며, 부채부족분이 발생하는 경우 부채를 추가로 적립합니다.

책임준비금 적정성 평가대상은 미경과보험료적립금으로 하고, 평가일 현재 지급의무가 확정된 지급준비금 등은 평가대상에서 제외하고 있습니다.

책임준비금 적정성 평가를 위한 미래 현금흐름의 추정은 보험업감독업무시행세칙에서 정한 일반보험의 대분류기준으로 구분하여 이루어지고 있으며, 평가단위를 포함하여 미래 현금흐름 추정에 사용된 가정(사업비율, 해약률, 위험률, 할인을 등)은 매 회계연도에 일관되게 적용되고 있습니다. 평가단위별 책임준비금의 부족·잉여분에 대해서는 보험회사 전체 수준에서는 상계가 가능하며 현재가치 할인을 적용하지 않습니다.

2-15 계약의 분류

당 지점은 계약당사자 일방(당사)이 특정한 미래의 불확실한 사건(보험사건)으로 계약상대방(보험계약자)에게 불리한 영향이 발생한 경우에 보험계약자에게 보상하기로 약정함으로써 보험계약자로부터 유의적 보험위험을 인수하는 계약, 재보험계약 및 임의배당요소가 있는 금융상품에 대해서는 기업회계기준서 제1104호 "보험계약"에 따라 회계처리하고 있으며, 임의배당요소가 없는 금융상품에 대해서는 기업회계기준서 제1039호 "금융상품의 인식과 측정"을 적용하고 있습니다. 또한, 당 지점은 상업적 실질이 결여된 경우를 제외한 모든 상황에서 보험사건으로 인하여 당 지점이 유의적인 부가급부금을 지급하는 경우에만 유의적인 보험위험을 인수하는 것으로 하고 있습니다.

2-16 금융부채

지급채무로 분류되어 있는 금융부채는 최초 인식시 공정가치로 측정하고 있으며, 동 금융부채의 발생과 직접 관련되는 거래비용은 최초 측정시 공정가치에서 차감하고 있습니다.

당 지점은 금융부채를 그 계약상 의무가 이행, 취소 또는 만료되는 경우에 제거하고 있습니다. 기존 금융부채가 동일 대여자로부터의 다른 계약조건의 다른 금융부채로 대체되거나 계약조건이 실질적으로 변경되는 경우, 이러한 대체 또는 변경은 기존 부채의 제거 및 신규 부채의 인식으로 처리하며 장부금액과 지급한 대가의 차이는 손익에 반영하고 있습니다.

당 지점은 인식한 금융자산과 금융부채에 대해 법적으로 집행가능한 상계권리를 현재 보유하고 있고 순액으로 결제하거나 자산을 실현하는 동시에 부채를 결제할 의도가 있는 경우 금융자산과 금융부채를 서로 상계하여 재무상태표에 순액으로 표시하고 있습니다.

2-17 퇴직급여부채

당 지점은 확정급여제도를 운영하고 있으며 근속연수나 급여수준 등의 요소에 의해 종업원이 퇴직할 때 지급받을 퇴직급여의 금액을 확정하고 있습니다.

확정급여제도와 관련하여 재무상태표에 계상된 퇴직급여부채는 보고기간종료일 현재 예측단위적립방식에 의하여 산정된 확정급여채무의 현재가치에 사외적립자산의 공정가치를 차감하고 미인식과거근무원가를 조정한 금액입니다. 확정급여채무의 현재가치는 종업원이 당기와 과거기간에 근무용역을 제공하여 발생한 채무를 결제하는데 필요한 예상 미래지급액의 현재가치로서 급여가 지급될 통화로 표시하고 관련 퇴직급여부채의 지급시점과 만기가 유사한 우량회사채의 시장수익율로 기대미래 지급액을 할인하여 산정하고 있습니다.

보험수리적 가정의 변경 및 보험수리적 가정과 실제로 발생한 결과의 차이로 인해 발생하는 보험수리적손익은 발생 기간에 당기손익으로 인식하고 있습니다. 과거근무원가는 퇴직급여나 기타장기종업원급여를 당기에 새로 도입하거나 변경함에 따라 종업원의 과거기간 근무용역에 대한 확정급여채무의 현재가치가 변동하는 경우 그 변동액으로서 발생 즉시 당기손익에 반영하고 있습니다. 다만, 퇴직급여제도의 변경이 일정기간동안 근무를 계속하는 것을 전제로 하는 경우에 과거근무원가는 가득 기간 동안 정액법에 의해 비용으로 인식하고 있습니다.

2-18 법인세비용 및 이연법인세자산(부채)의 인식

법인세비용은 당기법인세와 이연법인세로 구성됩니다. 법인세는 자본에 직접 인식된 항목을 제외하고는 포괄손익계산서에 인식하고 있습니다. 이러한 경우 자본에 직접 인식된 항목과 관련된 해당 법인세는 기타포괄손익에 가감하고 있습니다.

당기 법인세비용은 당 지점이 영업을 영위하고 과세대상수익을 창출하는 국가에서 현재 법제화되었거나 실질적으로 법제화된 세법에 기초하여 계산하고 있습니다. 경영진은 적용 가능한 세법 규정이 해석에 의존하는 경우 당 지점이 세무보고시 취한 입장을 주기적으로 평가하여 과세당국에 지급할 것으로 예상되는 금액을 당기법인세 부채로 계상하고 있습니다.

당 지점은 자산과 부채의 장부금액과 세무기준액의 차이로 인해 발생하는 일시적 차이 전부에 대해 자산부채법을 적용하여 이연법인세를 적용하고 있습니다. 다만, 사업결합 이외의 거래에서 자산·부채를 최초로 인식할 때 발생하는 이연법인세자산과 부채는 그 거래가 회계이익이나 과세소득에 영향을 미치지 않는다면 인식하지 아니하고 있습니다. 이연법인세는 관련 이연법인세자산이 소멸될 때 적용될 것으로 예상되는 보고기간종료일에 법제화되었거나 실질적으로 법제화된 세율과 세법을 적용하여 결정하고 있습니다.

이연법인세자산의 장부금액은 매 보고기간말에 검토하며, 이연법인세자산의 일부 또는 전부에 대한 혜택이 사용되기에 충분한 과세소득이 발생할 가능성이 더 이상 높지 않다면 이연법인세자산의 장부금액을 감액시키고 있습니다. 한편, 감액된 금액은 사용되기에 충분한 과세소득이 발생할 가능성이 높아지면 그 범위내에서 다시 환입하고 있습니다. 또한, 매 보고기간말마다 인식되지 않은 이연법인세자산에 대하여 재검토하여, 미래 과세소득에 의해 이연법인세자산이 회수될 가능성이 높아진 범위까지 과거 인식되지 않은 이연법인세자산을 인식하고 있습니다.

이연법인세자산과 부채는 당기법인세자산과 부채를 상계할 수 있는 법적으로 집행 가능한 권리를 가지고 있고, 이연법인세자산과 부채가 동일한 과세당국에 의해서 부과되는 법인세와 관련이 있거나, 과세대상기업은 다르지만 당기법인세자산과 부채를 순액으로 결제할 의도가 있거나, 유의적인 금액의 이연법인세부채가 결제되거나, 이연법인세자산이 회수될 미래의 각 회계기간마다 자산을 실현하는 동시에 부채를 결제할 의도가 있는 경우에 상계하고 있습니다.

2-19 자본

2-19-1 비상위험준비금

당 지점은 비상위험에 대비하기 위하여 보험업감독규정 별표 19에서 정한 보험종목별 보고기간종료일 이전 1년간 경과보험료의 일정비율에 달할 때까지 보험종목별 보유보험료에 동 규정 별표 19에서 정한 적립기준율을 곱하여 산출한 금액의 일정 비율 상당액을 매기 누적하여 적립하여 이익잉여금내의 비상위험준비금으로 계상하고 있습니다. 다만 보험종목별로 경과위험손해율이 동 규정 별표 19에서 정한 일정 비율을 초과하고 보험영업손실이 발생하는 경우 그 초과금액 이내에서 미처분이익잉여금으로 환입할 수 있습니다.

2-19-2 대손준비금

당 지점은 보고기간종료일 현재 대출채권, 보험미수금, 미수금, 미수수익 등(보험업감독규정에 의한 자산건전성분류대상자산)의 보유자산에 대한 대손충당금잔액이 보험업감독규정 7-4조에서 정하고 있는 방법에 의한 대손충당금 금액에 미달하는 경우 그 차액을 이익잉여금에서 보험업법 및 다른 법률에 따라 적절한 적립금 금액을 차감한 금액을 한도로 하여 이익잉여금내의 대손준비금으로 적립하고 있습니다. 한편, 기존에 적립한 대손준비금이 보고기간종료일 현재 적립하여야 하는 대손준비금을 초과하는 경우에는 그 초과금액을 환입할 수 있습니다.

2-20 보험료수익

보험료수익은 보험료의 회수기일이 도래한 때 수익으로 인식하고 있습니다. 다만, 보험료납입의 유예로 인하여 보험기간 개시일 현재 제1회 보험료(전기납) 또는 보험료 전액(일시납)이 회수되지 않은 보험계약의 경우에는 제1회 보험료 또는 보험료 전액은 보험기간개시일이 속하는 회계연도의 수익으로 인식하고 있습니다. 한편, 보고기간종료일 현재 납입은 되었으나 납입기일이 차기 회계연도 이후인 보험료는 선수보험료로 계상하고 있습니다.

2-21 이자수익 및 이자비용

당 지점은 이자수익 및 이자비용을 시간의 경과에 따라 유효이자율법에 의하여 인식하고 있습니다.

유효이자율법은 금융자산 또는 금융부채의 상각후원가를 산출하고 관련 기간에 걸쳐 이자수익과 이자비용을 배분하는 방법입니다. 유효이자율은 금융상품의 기대기간 또는 적절하다면 보다 짧은 기간에 걸쳐 발생할 것으로 추정되는 미래현금유입액 또는 유출액을 금융자산 또는 금융부채의 순장부금액과 일치시키는 할인율입니다. 유효이자율을 계산할 때 당 지점은 미래 신용 손실을 제외한 금융상품의 모든 계약조건을 고려하여 현금흐름을 추정하고 있습니다. 현금흐름에는 거래비용과 할증액 또는 할인액을 포함하여 금융상품의 유효이자율의 주요 구성요소에 해당하는 것으로서 당 지점이 지급하거나 수령한 금액을 포함하고 있습니다.

이자수익의 수익실현가능성이 낮아 발생주의에 따른 수익인식이 적절하지 않다고 판단되는 경우 해당 이자수익은 실제로 이자를 수취하는 시점에 인식하고 있습니다. 또한, 개별적으로 손상이 발생한 수취채권의 경우 시간의 경과에 따라 회수가능액이 증가하는 부분은 이자수익으로 인식하고 있습니다.

2-22 영업부문

영업부문은 수익을 창출하고 비용을 발생시키는 사업활동을 영위하는 식별 가능한 구성단위로서 부문에 배분될 자원에 대한 의사결정과 성과평가를 위하여 최고 의사결정자가 주기적으로 검토하는 내부 보고자료에 기초하여 부문을 구분하게 되어 있습니다. 당 지점은 기업회계기준서 제1108호 "영업부문"에 따른 공시기준을 충족하지 않아 별도의 영업부문을 구분하여 공시하지 아니하였습니다.

2-23 공표되었으나 아직 시행되지 않은 회계기준

공표되었으나 아직 시행되지 않아 당 지점이 채택하지 않은 한국채택국제회계기준의 기준서 및 해석서의 제·개정내역은 다음과 같습니다.

2-23-1 기업회계기준서 제1001호 재무제표 표시(개정)

개정된 기준서는 기타포괄손익 항목 중 후속적으로 당기손익으로 재분류되지 않는 항목과 당기손익으로 재분류되는 항목을 구분하여 표시하도록 하고 있습니다. 개정된 기준서는 2012년 7월 1일 이후 개시하는 회계연도부터 적용됩니다. 당 지점은 상기 개정 기준서의 적용이 재무제표에 유의적인 영향을 미치지 않을 것으로 예상하고 있습니다.

2-23-2 기업회계기준서 제1019호 종업원급여(개정)

개정된 기준서에서는 보험수리적손익에 대한 범위접근법의 적용이 더 이상 허용되지 않으며 발생한 모든 보험수리적손익은 기타포괄손익으로 즉시 인식됩니다. 또한 제도의 변경에 따라 발생한 모든 과거근무원가를 즉시 인식하며 이자원가와 사외적립자산에 대한 기대수익을 별도로 산출하던 것을 순확정급여부채(자산)에 확정 급여채무의 측정에 사용한 할인율을 곱하여 계산한 순이자비용(수익)을 산출하는 것으로 변경하였습니다. 개정된 기준서는 2013년 1월 1일 이후 개시하는 회계연도부터 적용됩니다. 당 지점은 상기 개정 기준서의 적용이 재무제표에 미치는 영향을 파악 중입니다.

2-23-3 기업회계기준서 제1028호 관계기업과 공동기업에 대한 투자(개정)

개정된 기준서에서는 기업회계기준서 제1111호 "공동약정"과 제1112호 "타 기업에 대한 지분의 공시"가 새롭게 제정됨에 따라 기준서의 제목을 현행 "관계기업 투자"에서 "관계기업과 공동기업에 대한 투자"로 변경하였습니다. 동 기준서는 관계기업뿐만 아니라 공동기업 투자에 대한 지분법 적용에 대해 규정하고 있습니다. 개정된 기준서는 2013년 1월 1일 이후 개시하는 회계연도부터 적용됩니다. 당 지점은 상기 개정 기준서의 적용이 재무제표에 유의적인 영향을 미치지 않을 것으로 예상하고 있습니다.

2-23-4 기업회계기준서 제1032호 금융상품: 표시(개정)

개정된 기준서는 현행 기준서상 "법적으로 집행가능한 상계권리의 현재 보유"의 의미를 명확하게 하였습니다. 더하여 개정된 기준서는 현행 기준서에서 규정하고 있는 차액결제조건 등 상계조건을 구체적인 적용 지침으로 명시하였습니다. 개정된 기준서는 2014년 1월 1일 이후 개시하는 회계연도부터 적용됩니다. 당 지점은 상기 개정 기준서의 적용이 재무제표에 유의적인 영향을 미치지 않을 것으로 예상하고 있습니다.

2-23-5 기업회계기준서 제1107호 금융상품: 공시(개정)

개정된 기준서는 상계 권리 및 관련 약정에 대한 정보를 금융자산과 금융부채별로 공시하도록 요구하고 있습니다. 더하여 개정된 기준서는 기업회계기준서 제1032호 "금융상품: 표시"에 의한 재무상태표상 상계 여부와 무관하게 일괄상계 약정 또는 유사 약정이 적용되는 금융상품에도 공시를 요구하고 있습니다. 개정된 기준서는 2013년 1월 1일 이후 개시하는 회계연도부터 적용됩니다. 당 지점은 상기 개정 기준서의 적용이 재무제표에 유의적인 영향을 미치지 않을 것으로 예상하고 있습니다.

2-23-6 기업회계기준서 제1110호 연결재무제표(제정) 및 제1027호 별도재무제표(개정)

제정된 기준서 제1110호 "연결재무제표"는 제1027호 "연결재무제표와 별도재무제표"의 내용 중 연결재무제표 회계처리에 대한 규정과 기업회계기준해석서 제2012호 "연결: 특수목적기업"을 대체합니다. 제정된 기준서는 특수목적기구를 포함한 모든 기업에 적용되는 단일의 지배력 모형을 채택하고 있습니다. 동 기준서의 제정에 따라 어떤 기업을 지배하고 있는지를 결정할 때 경영진은 기존의 기업회계기준서 제1027호에 비해 더욱 상당한 판단을 기울이도록 요구될 것입니다. 한편, 개정된 제1027호 "별도재무제표"는 현행 기업회계기준서 제1027호의 내용 중 별도재무제표와 관련된 회계처리와 공시사항을 규정하고 있습니다. 제정 및 개정된 기준서는 2013년 1월 1일 이후 게시하는 회계연도부터 적용됩니다. 당 지점은 상기 제정 및 개정 기준서의 적용이 재무제표에 유의적인 영향을 미치지 않을 것으로 예상하고 있습니다.

2-23-7 기업회계기준서 제1111호 공동약정(제정)

제정된 기준서는 현행 기업회계기준서 제1031호 "조인트벤처 투자지분" 및 제2013호 "공동지배기업: 참여자의 비화폐성 출자"를 대체합니다. 현행 기업회계기준서 제1031호 "조인트벤처 투자지분"에서는 공동지배사업, 공동지배자산 및 공동지배기업으로 그 형태를 구분하고 있으나 제정된 기준서에서는 조인트벤처의 명칭을 공동약정으로 변경하고 공동영업과 공동기업 두 가지로만 구분하고 있습니다. 또한 동 기준서에서는 공동기업에 대해 본인 지분을 직접 인식하는 비례연결법의 선택적 적용을 제거하고 지분법만 허용하고 있습니다. 제정된 기준서는 2013년 1월 1일 이후 게시하는 회계연도부터 적용됩니다. 당 지점은 상기 제정 기준서의 적용이 재무제표에 유의적인 영향을 미치지 않을 것으로 예상하고 있습니다.

2-23-8 기업회계기준서 제1112호 타기업에 대한 지분의 공시(제정)

제정된 기준서는 현행 기업회계기준서 제1027호 "연결재무제표와 별도재무제표", 제1028호 "관계기업투자" 및 제1031호 "조인트벤처투자지분"에서 규정하고 있는 공시사항을 제정된 기준서에서 일괄하여 규정하고 있습니다. 동 기준서에서는 종속기업, 관계기업, 공동약정 및 특수목적기업 등 구조화 기업과 관련된 공시사항을 규정하고 있으며 연결 대상에서 제외된 구조화 기업에 대해서도 공시를 요구하고 있습니다. 제정된 기준서는 2013년 1월 1일 이후 개시하는 회계연도부터 적용됩니다. 당 지점은 상기 제정 기준서의 적용이 재무제표에 유의적인 영향을 미치지 않을 것으로 예상하고 있습니다.

2-23-9 기업회계기준서 제1113호 공정가치 측정(제정)

제정된 기준서는 공정가치 측정에 대한 단일의 지침을 제공하고 있습니다. 동 기준서는 공정가치의 사용이 요구되는 상황은 변경하지 않으며 공정가치 측정이 요구되거나 허용되는 경우 한국채택국제회계기준에 따라 공정가치를 측정하기 위한 지침을 제공하고 있습니다. 제정된 기준서는 2013년 1월 1일 이후 개시하는 회계연도부터 적용됩니다. 당 지점은 상기 제정 기준서의 적용이 재무제표에 유의적인 영향을 미치지 않을 것으로 예상하고 있습니다.

3. 중요한 회계추정 및 판단

당 지점의 경영자는 회계정책을 적용함에 있어서 다른 자료로부터 쉽게 식별할 수 없는 자산과 부채 금액에 대한 판단, 추정 및 가정을 하도록 요구됩니다. 추정과 가정은 역사적 경험과 관련성이 있다고 간주되는 기타 요인들에 바탕을 두고 있습니다. 실제 결과는 이러한 추정치들과 다를 수도 있습니다.

추정과 기초적인 가정은 계속적으로 검토합니다. 회계추정에 대한 수정은 그러한 수정이 오직 당해 기간에만 영향을 미칠 경우 수정이 이루어진 기간에 인식하며, 당기 그리고 미래기간 모두 영향을 미칠 경우 수정이 이루어진 기간과 미래기간에 인식합니다.

아래 항목들은 추정과 관련된 중요한 판단으로 이는 경영자가 당 지점의 회계정책을 적용하는 과정에서 내린 사항들이며, 재무제표에 인식된 금액에 영향을 미칩니다.

3-1 금융상품의 공정가치

당 지점은 금융상품에 대한 공정가치 결정시 활성시장에서 공시되는 가격을 우선적으로 적용하고 있으며, 활성시장에서 거래되지 않는 금융상품의 공정가치는 평가기법을 사용하여 결정하고 있습니다. 평가기법은 합리적인 판단력과 거래의사가 있는 독립된 당사자 사이의 최근 거래를 사용하는 방법, 실질적으로 동일한 다른 금융상품의 현행 공정가치를 이용할 수 있다면 이를 참조하는 방법, 현금흐름할인방법 및 옵션가격결정모형을 포함하고 있습니다.

3-2 매도가능지분상품의 손상

당 지점은 기업회계기준서 제1039호 "금융상품: 인식과 측정"에 의하여 매도가능지분상품의 손상여부를 결정하며, 동 결정은 유의적인 판단을 요구하고 있습니다. 당 지점은 매도가능지분상품의 손상여부 판단시 자산의 공정가치가 원가를 하회하는 기간 및 정도와 영업성과, 기술의 변화 및 영업·투자 현금흐름 등을 포함한 피투자자의 단기사업전망과 진전성 등을 평가하고 있습니다.

만약 장부금액 이하로 하락된 공정가치의 감소 금액이 유의적이거나 그 하락이 장기간 지속될 것으로 예상되는 경우, 당 지점은 자본으로 인식한 매도가능지분상품의 누적 공정가치 평가액을 당기손익으로 대체하여 동 금액에 해당하는 추가적인 손실을 인식하고 있습니다.

3-3 수취채권의 손상

수취채권의 손상차손을 측정하기 위하여 당 지점은 개별 및 집합대손충당금을 산출하고 있습니다. 개별대손충당금의 산출시 차주의 영업 및 담보를 고려하여 미래현금흐름을 추정하여 회수예상가액을 산출하고 있습니다.

또한, 집합대손충당금의 산출시 과거 손상차손 경험에 기초한 통계적인 방식으로 부도율, 손실발현기간 및 부도시손실률을 추정하고 있습니다.

3-4 책임준비금의 적정성 평가

당 지점은 보험부채의 적정성을 평가하여 부족한 부분을 당기손익으로 인식하고 있습니다. 현재의 보험계약으로부터 발생할 것으로 예상되는 현금흐름을 추정하기 위하여 수입보험료 등의 현금유입액과 보험금, 환급금, 적립금, 사업비 등의 현금유출액의 합리적인 예측을 필요로 하고 있습니다. 이를 위하여 투자수익율, 위험율, 해약율, 사업비율은 과거의 경험과 장래의 추세를 고려한 가정을 사용합니다.

3-5 퇴직급여

당 지점이 운영하는 확정급여형퇴직급여제도의 원가는 보험수리적 평가방법을 이용하여 결정하고 있습니다. 이를 위해 할인율, 사외적립자산의 기대수익률 및 향후 급여증가율 등에 대해 보험수리적 가정을 적용하였습니다. 퇴직급여제도는 대상 기간이 장기라는 성격으로 인해 이러한 추정에 중요한 불확실성을 포함하고 있습니다.

3-6 비금융자산의 손상

당 지점은 매 보고기간종료일에 모든 비금융자산에 대하여 손상징후의 존재 여부를 평가하고 있습니다. 비한정 내용연수의 무형자산에 대해서는 매 보고기간종료일 또는 손상징후가 있는 경우에 손상검사를 수행하고 있습니다. 기타 비금융자산에 대해서는 장부금액이 회수가능하지 않을 것이라는 징후가 있을 때 손상검사를 수행하고 있습니다. 사용가치를 계산하기 위하여 경영자는 해당 자산이나 현금창출단위로부터 발생하는 미래기대현금흐름을 추정하고 동 미래기대현금흐름의 현재가치를 계산하기 위한 적절한 할인율을 선택하고 있습니다.

3-7 법인세

최종 법인세의 결정을 불확실하게 하는 여러 종류의 거래와 계산방식이 존재합니다. 당 지점은 추가적인 세금이 부과될지에 대한 추정에 기초하여 최종 법인세금액이 최초에 인식한 금액과 차이가 있을 경우, 그 차이는 그러한 결정이 이루어진 기간의 당기법인세와 이연법인세자산 및 부채에 영향을 주게 됩니다.

4. 현금및예치금

당기말 및 전기말 현재 현금및예치금의 내역은 다음과 같습니다.

(단위: 천원)

구분	당기말	전기말
보통예금	17,107,648	853,823
기타예금	4,946,669	6,321,644
합계	22,054,317	7,175,467

5. 매도가능금융자산

5-1 당기말 및 전기말 현재 매도가능금융자산의 내역은 다음과 같습니다.

<당기말>

(단위: 천원)

구분	상각후원가	공정가액 (장부가액)	평가이익(*)
국공채	117,221,727	117,432,234	210,507
외화채권	2,224,222	2,226,179	1,957
합계	119,445,949	119,658,413	212,464

<전기말>

(단위: 천원)

구분	상각후원가	공정가액 (장부가액)	평가손실(*)
국공채	89,180,462	89,167,296	(13,166)
외화채권	2,274,995	2,257,327	(17,668)
합계	91,455,457	91,424,623	(30,834)

(*) 당기 및 전기말 현재 상기 매도가능금융자산평가이익(손실)은 법인세효과 차감전의 금액입니다.

5-2 당기 및 전기 중 매도가능금융자산평가이익(손실)의 변동 및 배분내역은 다음과 같습니다.

<당기>

(단위: 천원)

구분	기초	평가(손)익	실현(손)익	당기말
국공채	(13,166)	223,673	-	210,507
외화채권	(17,668)	19,625	-	1,957
소계	(30,834)	243,298	-	212,464
법인세효과	6,784			(46,742)
법인세효과차감후 잔액	(24,050)			165,722

<전기>

(단위: 천원)

구분	기초	평가(손)익	실현(손)익	전기말
국공채	60,136	(73,302)	-	(13,166)
외화채권	2,485	(17,668)	(2,485)	(17,668)
소계	62,621	(90,970)	(2,485)	(30,834)
법인세효과	13,777			6,784
법인세효과차감후 잔액	76,398			(24,050)

5-3 당기말 및 전기말 현재 매도가능금융자산 중 채무증권의 만기구조는 다음과 같습니다.

(단위: 천원)

구분	당기말	전기말
1년 이내	99,557,923	59,097,363
1년 초과 ~ 5년 이내	20,100,490	32,327,260
합계	119,658,413	91,424,623

6. 수취채권

6-1 당기말 및 전기말 현재 수취채권의 내역은 다음과 같습니다.

(단위: 천원)

구분	당기말	전기말
보험미수금	104,462,626	97,756,988
미수금	5,561,882	2,668,705
보증금	128,088	124,794
미수수익	802,562	502,139
합계	110,955,158	101,052,626

6-2 당기말 및 전기말 현재 보험미수금의 내역은 다음과 같습니다.

(단위: 천원)

구분	당기말	전기말
재보험미수금	68,982,859	50,968,604
외국재보험미수금	32,895,565	43,959,544
특약수재예탁금	2,584,202	2,828,840
합계	104,462,626	97,756,988

7. 유형자산

7-1 당기말 및 전기말 현재 유형자산의 내역은 다음과 같습니다.

<당기말>

(단위: 천원)

구분	취득가액	감가상각누계액	장부가액
기구비품	296,013	(183,358)	112,655
임차시설물	73,081	(47,885)	25,196
차량운반구	124,354	(59,014)	65,340
합계	493,448	(290,257)	203,191

<전기말>

(단위: 천원)

구분	취득가액	감가상각누계액	장부가액
기구비품	294,968	(153,357)	141,611
임차시설물	45,086	(45,086)	-
차량운반구	124,354	(34,142)	90,212
합계	464,408	(232,585)	231,823

7-2 당기 및 전기 중 유형자산 변동내역은 다음과 같습니다.

<당기>

(단위: 천원)

구분	당기초	취득	감가상각	당기말
기구비품	141,611	1,045	(30,001)	112,655
임차시설물	-	27,995	(2,799)	25,196
차량운반구	90,212	-	(24,872)	65,340
합계	231,823	29,040	(57,672)	203,191

<전기>

(단위: 천원)

구분	전기초	취득	감가상각	전기말
기구비품	88,519	78,657	(25,565)	141,611
임차시설물	-	-	-	-
차량운반구	49,366	63,597	(22,751)	90,212
합계	137,885	142,254	(48,316)	231,823

7-3 보고기간종료일 현재 당 지점은 집기비품 및 임차 관련 배상책임 등로부터 발생하는 손실에 대하여 부보금액 320,000천원(전기말: 320,000천원)의 종합보험에 가입하고 있습니다.

8. 무형자산

8-1 당기말 및 전기말 현재 무형자산의 내역은 다음과 같습니다.

<당기말>

(단위: 천원)

구분	취득가액	상각누계액	장부가액
소프트웨어	2,241	(897)	1,344
회원권(*)	175,406	-	175,406
합계	177,647	(897)	176,750

<전기말>

(단위: 천원)

구분	취득가액	상각누계액	장부가액
소프트웨어	2,241	(448)	1,793
회원권(*)	175,406	-	175,406
합계	177,647	(448)	177,199

(*) 회원권의 경우 순현금유입을 창출할 것으로 기대되는 기간에 대하여 예측가능한 제한이 없으므로 비한정내용연수를 가진 무형자산으로 분류하였습니다.

8-2 당기 및 전기 중 무형자산 변동내역은 다음과 같습니다.

<당기>

(단위: 천원)

구분	당기초	증가	상각	당기말
소프트웨어	1,793	-	(449)	1,344
회원권	175,406	-	-	175,406
합계	177,199	-	(449)	176,750

<전기>

(단위: 천원)

구분	전기초	증가	상각	전기말
소프트웨어	-	2,241	(448)	1,793
회원권	175,406	-	-	175,406
합계	175,406	2,241	(448)	177,199

9. 재보험자산

9-1 당기말 및 전기말 현재 재보험자산의 내역은 다음과 같습니다.

(단위: 천원)

구분	당기말	전기말
출재미경과적립금	14,779,154	13,588,608
출재지급준비금	28,853,827	18,224,539
합계	43,632,981	31,813,147

9-2 당기 및 전기 중 재보험자산의 변동내역은 다음과 같습니다.

<당기>

(단위: 천원)

구분	당기초	증감 (*)	상각(환입)	당기말
출재미경과적립금	13,588,608	4,067,706	2,877,160	14,779,154
출재지급준비금	18,224,539	1,121,593	(9,507,695)	28,853,827
합계	31,813,147	5,189,299	(6,630,535)	43,632,981

(*) 당기 중 SCOR SE 로부터 계약이전으로 인한 증가액 9,010,917천원 및 KDB생명보험(주)와의 계약청산으로 인한 감소액 3,821,619천원을 포함하고 있습니다 (주석 27-3 참조).

<전기>

(단위: 천원)

구분	전기초	증감	상각	전기말
출재미경과적립금	18,367,472	-	4,778,864	13,588,608
출재지급준비금	18,164,301	60,238	-	18,224,539
합계	36,531,773	60,238	4,778,864	31,813,147

10. 그밖의기타자산

10-1 당기말 및 전기말 현재 그밖의기타자산의 내역은 다음과 같습니다.

(단위: 천원)

구분	당기말	전기말
선급비용	5,690	6,680
선급금	660	-
합계	6,350	6,680

11. 책임준비금

11-1 당기말 및 전기말 현재 책임준비금의 내역은 다음과 같습니다.

<당기말>

(단위: 천원)

구분	지급준비금	미경과보험료적립금	합계
해상	1,799,641	255,740	2,055,381
보증	131,740	-	131,740
건설	11,951,514	14,315,877	26,267,391
책임	9,981,171	1,226,592	11,207,763
상해	715,500	3,801,716	4,517,216
종합	47,594,774	14,513,770	62,108,544
기타특종	13,817,684	4,778,870	18,596,554
해외수재보험	-	98,255	98,255
장기무배당	626,421	647,769	1,274,190
합계	86,618,445	39,638,589	126,257,034

<전기말>

(단위: 천원)

구분	지급준비금	미경과보험료적립금	합계
해상	1,847,442	787,002	2,634,444
보증	102,724	-	102,724
건설	12,161,928	15,415,267	27,577,195
책임	449,332	1,369,368	1,818,700
상해	1,392,693	2,550,629	3,943,322
종합	34,722,293	15,729,270	50,451,563
기타특종	10,460,423	6,684,687	17,145,110
합계	61,136,835	42,536,223	103,673,058

11-2 당기 및 전기 중 지급준비금의 변동 내역은 다음과 같습니다.

<당기>

(단위: 천원)

구분	기초잔액	기중전입(환입)액 (*)	기말잔액
해상	1,847,442	(47,801)	1,799,641
보증	102,724	29,016	131,740
건설	12,161,928	(210,414)	11,951,514
책임	449,332	9,531,839	9,981,171
상해	1,392,693	(677,193)	715,500
종합	34,722,293	12,872,481	47,594,774
기타특종	10,460,423	3,357,261	13,817,684
장기무배당	-	626,421	626,421
합계	61,136,835	25,481,610	86,618,445

(*) 당기 중 SCOR SE 로부터 계약이전으로 인한 증가액 9,742,758천원 및 KDB생명보험(주)와의 계약청산으로 인한 감소액 3,110,649천원을 포함하고 있습니다 (주석 27-3 참조).

<전기>

(단위: 천원)

구분	기초잔액	기중전입(환입)액	기말잔액
해상	2,407,437	(559,995)	1,847,442
보증	-	102,724	102,724
건설	9,787,003	2,374,925	12,161,928
책임	266,503	182,829	449,332
상해	901,686	491,007	1,392,693
종합	19,590,338	15,131,955	34,722,293
기타특종	11,862,938	(1,402,515)	10,460,423
합계	44,815,905	16,320,930	61,136,835

11-3 당기 및 전기 중 미경과보험료적립금의 변동 내역은 다음과 같습니다.

<당기>

(단위: 천원)

구분	기초잔액	기중적립(환입)액 (*)	기말잔액
해상	787,002	(531,262)	255,740
건설	15,415,267	(1,099,390)	14,315,877
책임	1,369,368	(142,776)	1,226,592
상해	2,550,629	1,251,087	3,801,716
종합	15,729,270	(1,215,500)	14,513,770
기타특종	6,684,687	(1,905,817)	4,778,870
해외수재보험	-	98,255	98,255
장기무배당	-	647,769	647,769
합계	42,536,223	(2,897,634)	39,638,589

(*) 당기 중 SCOR SE 로부터 계약이전으로 인한 증가액 8,658,036천원 및 KDB생명보험(주)와의 계약청산으로 인한 감소액 5,900,268천원을 포함하고 있습니다 (주석 27-3 참조).

<전기>

(단위: 천원)

구분	기초잔액	기중적립(환입)액	기말잔액
해상	738,671	48,331	787,002
건설	17,909,833	(2,494,566)	15,415,267
책임	1,278,596	90,772	1,369,368
상해	5,258,251	(2,707,622)	2,550,629
종합	12,192,813	3,536,457	15,729,270
기타특종	7,162,409	(477,722)	6,684,687
합계	44,540,573	(2,004,350)	42,536,223

11-4 당기말 및 전기말 현재 책임준비금의 적정성 평가내역은 다음과 같습니다.

<당기말>

(단위: 천원)

구분	평가대상준비금	부채적정성평가금액	보험료잉여액
일반보험	24,859,435	21,198,613	3,660,822
합계	24,859,435	21,198,613	3,660,822

<전기말>

(단위: 천원)

구분	평가대상준비금	부채적정성평가금액	보험료잉여액
일반보험	28,947,614	26,515,940	2,431,674
합계	28,947,614	26,515,940	2,431,674

(*) 책임준비금 적정성 평가시 사용한 가정의 산출기준은 다음과 같습니다.

구분	산출기준
예상손해율	최근 3개년 경험통계를 기반으로 경과손해율 산출
예상사업비율	사업실적표에 근거, 사업제경비 및 기타수입경비를 활용하여 보험종목별로 예상사업비 산출
예상손해조사비율	사업실적표에 근거하여 보험 종목별로 예상 손해조사비를 산출

12. 퇴직급여부채

12-1 당기 및 전기말 현재 퇴직급여부채의 내역은 다음과 같습니다.

(단위: 천원)

구분	당기말	전기말
확정급여채무의 현재가치	504,301	652,338

12-2 보험수리적평가의 주요 가정

구분	비율(%)	
	당기말	전기말
할인율(*1)	3.14%	4.34%
기대임금상승률(*2)	3.91%	6.34%

(*1) 당 지점은 할인율을 보고기간종료일 현재 확정급여채무의 통화 및 예상지급시기와 일관성이 있는 우량회사채의 시장수익률을 참조하여 결정하였습니다.

(*2) 당 지점은 급여상승률(승급률, 임금인상률)을 인플레이션, 승진/승급, 당 지점의 경험데이터, 기타 고용시장 환경 및 인사담당자의 의견을 반영하여 추정하였습니다.

12-3 당기 및 전기 중 확정급여채무 현재가치의 증감내역은 다음과 같습니다.

(단위: 천원)

구분	당기	전기
기초잔액	652,338	397,488
당기근무원가	131,989	315,454
이자비용	31,758	24,185
보험수리적손익	(95,167)	24,076
지급액	(216,617)	(108,865)
기말잔액	504,301	652,338

12-4 당기 및 전기 중 확정급여제도에 따라 당기손익에 인식한 총비용은 다음과 같습니다.

(단위: 천원)

구분	당기	전기
당기근무원가	131,989	315,454
이자비용	31,758	24,185
보험수리적손익	(95,167)	24,076
합계	68,580	363,715

13. 지급채무

13-1 당기말 및 전기말 현재 지급채무의 내역은 다음과 같습니다.

(단위: 천원)

구분	당기말	전기말
보험미지급금	105,308,774	95,928,972
미지급금	314,509	268,791
미지급비용	214,874	83,404
합계	105,838,157	96,281,167

13-2 당기 및 전기말 현재 보험미지급금의 내역은 다음과 같습니다.

(단위: 천원)

구분	당기말	전기말
재보험미지급금	68,504,325	49,183,469
외국재보험미지급금	36,804,449	46,745,503
합계	105,308,774	95,928,972

14. 외화표시자산 및 부채

당기 및 전기말 현재 외화표시 자산, 부채의 내역은 다음과 같습니다.

(외화단위: 천USD, 원화단위: 천원)

구분	당기말		전기말	
	외화금액(*)	원화금액	외화금액(*)	원화금액
현금및현금성자산	4,448	4,946,669	733	834,137
매도가능금융자산	2,002	2,226,179	1,984	2,257,327
보험미수금	2,975	3,308,416	1,720	1,957,071
자산 합계	9,425	10,481,264	4,437	5,048,535
보험미지급금	2,512	2,793,250	1,514	1,723,094
책임준비금	1,274	1,416,402	2,389	2,718,333
부채 총계	3,786	4,209,652	3,903	4,441,427

(*) USD 이외의 통화는 USD로 환산된 금액입니다.

15. 수재보험 및 출재보험 거래내역

15-1 당기 및 전기 중 발생한 보험종류별 수재 및 출재보험료 내역은 다음과 같습니다.

<당기>

(단위: 천원)

구분	수재보험료	출재보험료	보유보험료
해상	2,517,759	(103,653)	2,414,106
보증	4,391,339	-	4,391,339
건설	17,172,804	(4,941,602)	12,231,202
책임	3,680,998	(1,181,886)	2,499,112
상해	4,631,542	(3,680,968)	950,574
종합	54,568,433	(10,417,829)	44,150,604
기타특종	100,634,968	(41,958,857)	58,676,111
해외수재보험	219,131	(61,832)	157,299
장기무배당	7,532,841	(6,779,557)	753,284
합계	195,349,815	(69,126,184)	126,223,631

<전기>

(단위: 천원)

구분	수재보험료	출재보험료	보유보험료
해상	4,211,980	(2,984)	4,208,996
보증	3,424,143	-	3,424,143
건설	20,374,715	(7,046,013)	13,328,702
책임	3,194,606	(927,918)	2,266,688
상해	5,156,104	(2,578,088)	2,578,016
종합	51,882,886	(10,256,574)	41,626,312
기타특종	86,658,870	(43,325,283)	43,333,587
해외수재보험	83,700	-	83,700
합계	174,987,004	(64,136,860)	110,850,144

15-2 당기 및 전기 중 발생한 보험종류별 수재 및 출재보험금 내역은 다음과 같습니다.

<당기>

(단위: 천원)

구분	수재보험금	출재보험금	순보험금
해상	972,477	(4,965)	967,512
건설	8,284,792	(2,807,667)	5,477,125
책임	276,244	(51,533)	224,711
상해	6,142,355	(3,817,757)	2,324,598
종합	36,935,981	(8,958,804)	27,977,177
기타특종	80,418,721	(33,858,382)	46,560,339
장기무배당	3,276,148	(2,948,533)	327,615
합계	136,306,718	(52,447,641)	83,859,077

<전기>

(단위: 천원)

구분	수재보험금	출재보험금	순보험금
해상	4,116,344	(13,419)	4,102,925
건설	7,371,537	(2,447,280)	4,924,257
책임	117,915	(44,265)	73,650
상해	7,139,750	(3,556,862)	3,582,888
종합	25,942,862	(3,299,480)	22,643,382
기타특종	74,958,217	(37,450,335)	37,507,882
해외수재보험	17,585	(14,068)	3,517
합계	119,664,210	(46,825,709)	72,838,501

16. 이자수익

당기 및 전기 중 이자수익의 내역은 다음과 같습니다.

(단위: 천원)

구분	당기	전기
예금이자	126,261	372,539
매도가능금융자산이자	3,046,007	1,912,577
합계	3,172,268	2,285,116

17. 금융상품투자수익 및 금융자산투자비용

17-1 당기 및 전기 중 금융상품투자수익의 내역은 다음과 같습니다.

(단위: 천원)

구분	당기	전기
매도가능금융자산처분이익	-	212,443

17-2 당기 및 전기 중 금융상품투자비용의 내역은 다음과 같습니다.

(단위: 천원)

구분	당기	전기
매도가능금융자산처분손실	1,470	-
대손상각비	833,666	-
합계	835,136	-

18. 수입경비

당기 및 전기 중 수입경비의 내역은 다음과 같습니다.

(단위: 천원)

구분	당기	전기
출재보험수수료	3,478,824	2,421,667
출재이익수수료	8,151,040	4,735,988
수재예탁금이자	84,218	125,659
합계	11,714,082	7,283,314

19. 사업비

당기 및 전기 중 사업비의 내역은 다음과 같습니다.

(단위: 천원)

구분	당기	전기
급여	1,525,557	939,170
퇴직급여	(*) 296,747	363,715
복리후생비	113,244	83,989
일반관리비	1,030,300	923,832
수재보험수수료	18,863,925	19,542,945
수재이익수수료	19,303,964	9,999,036
무형자산상각비	448	448
합계	41,134,185	31,853,135

(*) 당 지점은 Transamerica Life Insurance로부터 이전받은 확정급여채무 부담액 229,796천원을 당기 중 퇴직급여로 인식하였습니다.

20. 기타영업수익 및 기타영업비용

20-1 당기 및 전기 중 기타영업수익의 내역은 다음과 같습니다.

(단위: 천원)

구분	당기	전기
외환차익	185,728	848,047
외화환산이익	330,157	116,363
영업잡이익	856,213	104,980
합계	1,372,098	1,069,390

20-2 당기 및 전기 중 기타영업비용의 내역은 다음과 같습니다.

(단위: 천원)

구분	당기	전기
외환차손	910,501	464,798
외화환산손실	170,421	30,467
영업잡손실	16,929	62,173
합계	1,097,851	557,438

21. 영업외수익 및 영업외비용

21-1 당기 및 전기 중 영업외수익의 내역은 다음과 같습니다.

(단위: 천원)

구분	당기	전기
영업외잡이익	8,424	41,534

21-2 당기 및 전기 중 영업외비용의 내역은 다음과 같습니다.

(단위: 천원)

구분	당기	전기
기부금	50	50
영업외잡손실	-	699
합계	50	749

22. 법인세 비용

22-1 당기 및 전기 중 법인세비용의 구성내역은 다음과 같습니다.

(단위: 천원)

구분	당기	전기
법인세부담액	365,187	-
일시적차이로 인한 이연법인세 변동액	1,932,609	(532,304)
자본에 직접 반영된 이연법인세	(53,525)	20,560
법인세비용	2,244,271	(511,744)

22-2 당기 및 전기 중 법인세비용의 구성내역은 다음과 같습니다.

(단위: 천원)

구분	당기	전기
I. 법인세비용차감전순이익(손실)	10,292,284	(2,616,700)
II. 적용세율에 따른 법인세	2,264,302	(606,842)
III. 조정사항		
비공제비용 및 기타	(20,031)	95,098
IV. 법인세비용(효익)	2,244,271	(511,744)
V. 유효세율 (*)	21.80%	-

22-3 주요 누적일시적차이의 증감내역 및 이연법인세자산(부채)

당기 및 전기 중 당 지점의 일시적 차이 및 이연법인세자산(부채)의 증감내역은 다음과 같습니다.

<당기>

(단위: 천원)

구분	차감할(가산할) 일시적 차이			이연법인세 자산(부채)	
	기초	증감	기말	기초	당기말
퇴직급여충당금	599,771	76,077	675,848	131,950	148,687
외화환산이익	(116,363)	(213,794)	(330,157)	(25,600)	(72,634)
외화환산손실	30,467	139,954	170,421	6,703	37,493
이연수수료	753,033	(728,641)	24,392	165,667	5,366
미수이자	(497,148)	(308,559)	(805,707)	(109,373)	(177,256)
비품	(41,762)	11,415	(30,347)	(9,188)	(6,676)
무형자산	284,498	(284,498)	-	62,590	-
비상위험준비금	(7,958,391)	(3,408,038)	(11,366,429)	(1,750,846)	(2,500,614)
대손충당금	(1,444,969)	833,667	(611,302)	(317,893)	(134,487)
매도가능증권평가손실(이익)	30,833	(243,297)	(212,464)	6,783	(46,742)
기타	179,318	311,254	490,571	39,450	107,925
이월결손금	4,970,127	(4,970,127)	-	1,093,428	-
합계	(3,210,586)	(8,784,587)	(11,995,174)	(706,329)	(2,638,938)

<전기>

(단위: 천원)

구분	차감할(가산할) 일시적 차이			이연법인세 자산(부채)	
	기초	증감	기말	기초	당기말
퇴직급여충당금	250,762	349,009	599,771	55,168	131,950
외화환산이익	(715,074)	598,711	(116,363)	(173,048)	(25,600)
외화환산손실	1,373,952	(1,343,485)	30,467	332,496	6,703
이연수수료	3,673,767	(2,920,734)	753,033	860,409	165,667
미수이자	(112,044)	(385,104)	(497,148)	(27,115)	(109,373)
비품	(19,550)	(22,212)	(41,762)	(4,692)	(9,188)
무형자산	568,999	(284,501)	284,498	131,439	62,590
비상위험준비금	(10,649,474)	2,691,083	(7,958,391)	(2,342,884)	(1,750,846)
대손충당금	(1,589,464)	144,495	(1,444,969)	(349,682)	(317,893)
매도가능증권평가손실(이익)	(62,621)	93,454	30,833	(13,777)	6,783
기타	58,868	120,450	179,318	13,777	39,450
이월결손금	1,269,436	3,700,691	4,970,127	279,276	1,093,428
합계	(5,952,443)	2,741,857	(3,210,586)	(1,238,633)	(706,329)

23. 우발채무 및 약정사항

23-1 약정사항

당 지점은 특수관계자인 SCOR Reinsurance Company (Asia) Ltd., SCOR Switzerland AG, Zurich, SCOR Global Life SE Singapore Branch, SCOR Global P&C SE, Paris 및 SCOR Global Life Reinsurance Ireland와 원수보험사로부터 수재받은 손해보험 및 생명보험계약에 대한 위험의 일부를 이전하는 비례출재보험계약을 체결하고 있습니다.

또한 당 지점은 손해출재보험과 관련하여 해당 수재보험계약의 초과손실로 발생하는 위험을 회피하기 위해 SCOR Global P&C SE, Paris와 초과손실 재보험계약을 체결하고 있습니다.

23-2 계류중인 소송사건

당기 및 전기말 현재 당 지점의 보험금지급 등을 대상으로 제기된 소송 및 당 지점이 제소한 소송의 내역은 없습니다.

24. 자본금(영업기금)

당 지점의 자본(영업기금)은 본사로부터 지원받은 영업자금 및 운전자본으로 구성되어 있으며 당기말 및 전기말 현재 당 지점의 자본(영업기금)은 다음과 같습니다.

(단위: 천원)

구분	당기말	전기말
자본금	42,655,565	24,048,665

25. 이익잉여금

25-1 당기 및 전기말 현재 이익잉여금의 내역은 다음과 같습니다.

(단위: 천원)

구분	당기말	전기말
대손준비금	774,561	-
비상위험준비금	7,958,391	-
미처분이익잉여금	6,245,097	6,930,036
합계	14,978,049	6,930,036

25-2 당기 및 전기 중 대손준비금 및 비상위험준비금 적립예정금액의 변동내역은 다음과 같습니다.

<당기>

(단위: 천원)

구분	대손준비금	비상위험준비금	합계
기초 적립액	774,561	7,958,391	8,732,952
추가 적립(환입)예정액	(774,561)	3,408,038	2,633,477
기말 적립예정액	-	11,366,429	11,366,429

<전기>

(단위: 천원)

구분	대손준비금	비상위험준비금	합계
기초 적립액	-	-	-
추가 적립예정액	774,561	7,958,391	8,732,952
기말 적립예정액	774,561	7,958,391	8,732,952

25-4 당기 및 전기 중 대손준비금 및 비상위험준비금 적립 후 조정이익(손실)은 다음과 같습니다.

(단위: 천원)

구분	당기	전기
준비금 반영전 순이익(손실)	8,048,013	(2,104,956)
대손준비금 적립(환입)예정액	774,561	(774,561)
비상위험준비금 적립예정액	(3,408,038)	(7,958,391)
준비금 반영후 조정이익(손실)	5,414,536	(10,837,908)

25-5 당기 및 전기의 이익잉여금처분계산서(안)은 다음과 같습니다.

(단위: 천원)

구분	당기	전기
I. 미처분이익잉여금	6,245,097	10,170,756
1. 전기이월미처분이익잉여금 (미처리결손금)	(1,802,916)	3,305,919
2. 한국채택국제회계기준 도입 변경 효과	-	8,969,793
3. 당기순이익(손실)	8,048,013	(2,104,956)
II. 임의적립금등의 이입액	774,561	-
1. 대손준비금 환입	774,561	-
III. 이익잉여금 처분액	3,408,038	11,973,672
1. 본사송금액	-	3,240,720
2. 대손준비금	-	774,561
3. 비상위험준비금	3,408,038	7,958,391
IV. 차기이월미처분이익잉여금 (미처리결손금)	3,611,620	(1,802,916)

상기 이익잉여금처분의 당기 처분 예정일은 2013년 6월 25일이며, 전기 처분확정일은 2012년 5월 31일 이었습니다.

26. 현금흐름표

당기 및 전기 중 현금유출입이 없는 주요 거래내용은 다음과 같습니다.

(단위: 천원)

구 분	당 기	전 기
매도가능금융자산평가이익(손실)	189,772	(72,894)
합 계	189,772	(72,894)

27. 특수관계자와의 거래

27-1 당기말 및 전기말 현재 당 지점의 지배·종속관계는 다음과 같습니다.

투자회사	당 지점과의 관계
SCOR SE	최상위 지배기관
SCOR Reinsurance Asia Pacific Pte. Ltd.	본점
SCOR Reinsurance Company(Asia) Ltd.	관계회사
SCOR Switzerland AG,Zurich	관계회사
SCOR Global Life SE Singapore Branch	관계회사
SCOR Global P&C SE, Paris	관계회사
SCOR Global Life Reinsurance Ireland	관계회사

당 지점은 특수관계자인 SCOR Reinsurance Asia Pacific Pte. Ltd., SCOR Switzerland AG,Zurich 및 SCOR Global P&C SE, Paris와 원수보험사로부터 수재받은 임의(Facultative) 손해보험 계약에 대하여 비례재보험 출재보험 계약을 체결하였으며, 수재받은 임의(Facultative) 및 특약(Treaty) 손해보험 계약에 대하여 SCOR Reinsurance Asia Pacific Pte. Ltd. 및 SCOR Global P&C, Paris와 비비례 특약 출재보험 계약 및 생명보험에 특약(Treaty) 계약에 대하여는 SCOR Global Life SE Singapore Branch 및 SCOR Global Life Reinsurance Ireland와 비례특약출재 계약을 체결하였습니다.

27-2 당기 및 전기 중 특수관계자와의 주요 거래내역 및 보고기간종료일 현재 관련 채권채무의 내역은 다음과 같습니다.

<당기>

(단위: 천원)

특수관계자	거래내역	출재보험료	출재수수료	출재보험금	재보험 미수금	재보험 미지급금
SCOR Reinsurance Company (Asia) Ltd.	출재거래	992,399	198,201	972,922	384,087	38,263
SCOR Switzerland AG, Zurich	출재거래	6,126,961	639,366	2,705,791	1,488,962	2,301,973
SCOR Global Life SE Singapore Branch	출재거래	35,523,441	7,671,448	30,002,341	17,545,585	17,267,177
SCOR Global P&C SE, Paris	출재거래	7,285,014	281,346	6,874,938	1,585,282	838,171
SCOR Global Life Reinsurance Ireland	출재거래	19,198,368	2,839,503	11,891,649	11,891,649	16,358,865
합계		69,126,183	11,629,864	52,447,641	32,895,565	36,804,449

<전기>

(단위: 천원)

특수관계자	거래내역	출재보험료	출재수수료	출재보험금	재보험 미수금	재보험 미지급금
SCOR Reinsurance Company (Asia) Ltd.	출재거래	1,199,523	168,272	2,433,075	1,028,272	575,457
SCOR Switzerland AG, Zurich	출재거래	7,477,574	786,265	1,014,206	517,020	3,237,418
SCOR Global Life SE Singapore Branch	출재거래	47,844,331	6,030,203	42,151,287	42,151,287	42,814,128
SCOR Global P&C SE, Paris	출재거래	7,615,432	222,395	1,227,141	262,964	1,118,499
합계		64,136,860	7,207,135	46,825,709	43,959,543	46,745,502

27-3 당 지점은 당 지점의 지배회사인 SCOR SE의 Transamerica Life Insurance 생명보험 사업부문의 영업양수에 따라 2012년 10월 1일자로 한국 내 출재계약을 이전 받았습니다. 또한, 당기중 KDB생명보험(주)와의 모든 계약을 청산완료함에 따라 이에 상당하는 금액을 지급완료하였습니다. 세부 내역은 다음과 같습니다.

(단위: 천원)

구분	계약인수금액	계약청산금액
책임준비금 :		
미경과보험료적립금	8,658,036	3,666,080
지급준비금	9,742,758	3,966,788
합계	18,400,794	7,632,868

구분	계약인수금액	계약청산금액
재보험자산 :		
미경과보험료적립금	5,900,268	1,832,563
지급준비금	3,110,649	1,989,056
합 계	9,010,917	3,821,619

28. 위험관리

당 지점의 리스크관리는 리스크관리위원회를 두고 있지 않는 바, SCOR Group 차원의 ERM(Enterprise Risk Management)은 본사차원에서 관리를 하고 있으며, 당 지점은 손해보험경영통일기준에 따른 지급여력기준 및 RBC(Risk Based Capital)를 통하여 관리합니다. RBC 제도하에서의 위험은 보험위험, 신용위험, 시장위험 및 운영위험액으로 세분화할 수 있습니다.

28-1 보험위험

보험위험은 보험계약의 인수, 보유 및 관리과정에서 발생할 수 있는 손실위험으로 보험가격리스크 및 준비금리스크로 구분되며, 관리대상은 당 지점이 보유하고 있는 모든 보험상품이 보험위험 관리대상입니다.

RBC에 의한 보험가격리스크는 생명보험에 대해서는 비례 및 비비례 보증별 보유보험료(익스포저)에 위험계수를 통하여 측정되며, 손해보험에 대해서는 비례 및 비비례 보증별 보유보험료 및 지급준비금(익스포저)에 대한 위험계수를 통하여 측정합니다.

28-1-1 보험가격위험

당기말 및 전기말 현재 보험가격위험에 대한 최대노출 정도는 다음과 같습니다.

(단위: 천원)

구분	당기말		전기말	
	익스포저	위험액	익스포저	위험액
1. 장기손해보험	59,326,368	13,494,392	43,333,589	5,354,654
2. 일반손해보험	62,968,563	1,562,288	64,092,413	1,525,130
(1)기술·종합보험	57,405,370	1,341,841	55,038,714	1,193,353
(2)해상보험	2,414,106	176,649	4,208,996	267,773
(3)기타일반보험	3,169,086	43,798	4,844,703	64,005
3. 보증보험	4,391,339	2,683,108	3,424,143	2,092,151
합계	126,706,270	17,739,787	110,850,144	8,971,936

28-1-2 지급준비금위험

당기말 및 전기말 현재 지급준비금위험에 대한 최대노출 정도는 다음과 같습니다.

(단위: 천원)

구분	당기말		전기말	
	익스포저	위험액	익스포저	위험액
1. 일반손해보험	46,401,744	16,791,470	37,648,078	13,556,686
(1)기술·종합보험	43,000,407	14,749,140	34,744,378	11,917,322
(2)해상보험	1,775,763	776,008	1,820,519	795,567
(3)기타일반보험	1,625,574	1,266,322	1,083,180	843,798
2. 보증보험	2,347,540	28,170	-	-
합계	48,749,284	16,819,641	37,648,078	13,556,686

28-1-3 재보험정책

당 지점은 신용등급이 투자적격인 재보험사를 통하여 출재관리를 하고 있으며, 당기 및 전기 중 상위 5대 재보험사 편중도 현황은 다음과 같습니다.

<당기>

(단위: 천원)

구분	상위 5대 재보험사		
	AA- 이상	A+ ~ A-	BBB+이하
출재보험료	69,126,184	-	-
비중	100%	-	-

<전기>

(단위: 천원)

구분	상위 5대 재보험사		
	AA- 이상	A+ ~ A-	BBB+이하
출재보험료	64,136,860	-	-
비중	100%	-	-

28-1-4 가격설정(Princing)의 적정성(보유기준 경과손해율)

당 지점의 손해율은 연도별로 다음과 같습니다.

구분	FY 10	FY 11	FY 12
장기손해보험	87%	84%	77%
일반손해보험	57%	81%	67%

28-1-5 보험위험 요인별 민감도분석

당 지점의 당기말 손해율 10% 상승시 법인세 감안한 손익효과는 다음과 같습니다.

구분	손해율	손익효과
장기손해보험	10%상승	7,405,763
일반손해보험	10%상승	6,234,234

28-1-6 보험리스크의 집중 및 출재 정책

가. 매년 재보험 운영전략을 수립하고 종목별 적정 보유한도 및 출재한도를 설정하여 보유위험에 대한 리스크관리를 수행하고 있습니다.

나. 재보험 출재시에는 보험금 회수의 안전성을 위하여 기준 신용등급 이상의 보험회사에 출재하고 있으며 추가적으로 출재사별 및 계약건별 출재기준을 수립하여 운영하고 있습니다.

다. 당 지점이 인수한 보유보험료의 구성은 국내 99.9%, 해외 0.1% 이며, 종목별로는 기술·종합보험 44.7%, 기타일반보험 51.8%, 보증보험 3.5% 의 분포를 보이고 있습니다.

28-2 신용위험

신용위험은 보험 및 금융상품의 거래상대방의 채무불이행 등으로 발생할 수 있는 위험이며, 예상손실을 초과하는 미래예상손실을 의미합니다. 신용위험에 대한 노출정도는 보험영업 및 투자영업에서 주로 발생합니다. 당 지점 신용위험 측정대상 자산은 거래상대방의 채무불이행 등에 의해 가치 또는 손익이 변화하는 예금, 대출채권 및 기타자산(비운용자산) 등 입니다.

28-2-1 신용위험관리

당 지점은 위험기준자기자본제도(RBC)를 통해 신용리스크를 측정, 관리하고 있습니다. 신용리스크를 정기적으로 측정하고 리스크 한도관리 및 리스크량 추이 등을 분석하여, 신용리스크를 관리합니다.

28-2-2 손상 및 충당금설정 정책

당 지점의 정책에 따르면 중요성 금액 이상의 개별금융자산은 정기적으로 검토하고 있습니다. 개별적으로 검토한 대출채권 및 수취채권에 대한 대손충당금은 건별로 보고기간 종료일 현재 발생손실 유무를 평가하여 결정하며, 이는 모든 중요한 대출채권 및 수취채권에 적용합니다. 이러한 평가에는 보통 개별계정에 대하여 취득한 담보(실행가능성의 재확인 포함) 및 예상수취액이 포함됩니다. 집합적으로 평가하는 대손충당금은 보험업감독규정 제7-3조 및 제7-4조에 근거해 보유자산에 대해 자산건전성 분류 및 대손충당금을 적립하고 있습니다.

28-2-3 신용위험 최대노출정도

금융자산의 신용위험에 대한 최대노출액은 손상차손 차감 후 장부금액으로 보유한 담보물이나 기타 신용보강을 고려하기 전 최악의 상황을 보여줍니다. 당 지점은 산업별, 거래상대방별 신용위험의 집중이 인지될 경우, 이의 한도를 설정하고 통제하고 있습니다.

28-2-4 신용위험액에 대한 익스포져 현황

당기말 및 전기말 현재 신용위험에 대한 최대노출 정도는 다음과 같습니다.

(단위: 천원)

구분	당기말		전기말	
	익스포져(+)	위험액	익스포져(+)	위험액
현금및예치금	22,054,317	176,435	7,175,467	87,404
매도가능금융자산	119,658,413	-	91,424,623	-
수취채권	9,336,238	294,237	5,129,415	169,431
재보험자산	43,632,981	872,660	31,813,147	636,263
합계	194,681,948	1,166,896	135,542,652	893,098

28-2-4-1 산업별

당기말 및 전기말 현재 산업별 신용위험에 대한 최대노출 정도는 다음과 같습니다.

(단위: 천원)

구분	당기말		전기말	
	금융 및 보험업	기타	금융 및 보험업	기타
현금및예치금	22,054,317	-	7,175,467	-
매도가능금융자산	119,658,413	-	91,424,623	-
수취채권	9,336,238	-	5,129,415	-
재보험자산	43,632,981	-	31,813,147	-
합계	194,681,948	-	135,542,652	-

28-2-4-2 거래상대방별

당기말 및 전기말 현재 거래상대방별 신용위험에 대한 최대노출 정도는 다음과 같습니다.

(단위: 천원)

구분	당기말		전기말	
	기업	개인	기업	개인
현금및예치금	22,054,317	-	7,175,467	-
매도가능금융자산	119,658,413	-	91,424,623	-
수취채권	9,336,238	-	5,129,415	-
재보험자산	43,632,981	-	31,813,147	-
합계	194,681,948	-	135,542,652	-

28-2-5 연체되거나 손상되지 않은 금융자산의 신용건전성

당기말 및 전기말 현재 연체되거나 손상되지 않은 금융자산의 신용등급별 장부금액은 다음과 같습니다.

<당기말>

(단위: 천원)

구분	AAA	AA+ ~ AA-	A+ ~ BBB-	무등급	합계
현금및예치금	22,054,317	-	-	-	22,054,317
매도가능금융자산	119,658,413	-	-	-	119,658,413
수취채권	679,687	2,873,141	5,694,136	89,273	9,336,238
재보험자산	-	43,632,981	-	-	43,632,981
합계	142,392,417	46,506,122	5,694,136	89,273	194,681,948

<전기말>

(단위: 천원)

구분	AAA	AA+ ~ AA-	A+ ~ BBB-	무등급	합계
현금및예치금	7,175,467	-	-	-	7,175,467
매도가능금융자산	91,424,623	-	-	-	91,424,623
수취채권	-	1,789,186	3,216,979	123,250	5,129,415
재보험자산	-	31,813,147	-	-	31,813,147
합계	98,600,090	33,602,333	3,216,979	123,250	135,542,652

28-3 시장위험

시장위험이란 주가, 금리, 환율 등 시장가격의 변동으로 자산의 가치가 하락하거나 상승할 위험으로, RBC기준은 일반시장위험과 변액연금보증보험위험으로 세분화 되어 있습니다. 일반시장위험은 단기매매증권, 외화자산 및 부채 그리고 파생금융거래로부터 노출되어 있는 위험을 말합니다.

28-3-1 시장위험의 종류

28-3-1-1 이자율 위험

이자율위험이란 시장이자율의 변동으로 인하여 금융상품의 공정가치나 미래현금흐름이 변동할 위험입니다.

28-3-1-2 환위험

환위험이란 환율의 변동으로 인하여 순외환자산(외화자산-외화부채)의 공정가치나 미래현금흐름이 변동할 위험입니다. 환위험은 순외환자산을 측정하는 기능통화 이외의 통화로 표시된 순외환자산에서 발생합니다.

28-3-1-3 기타 가격위험(시장위험)

기타 가격위험은 이자율위험이나 환위험 이외의 주가 등 시장가격의 변동으로 인하여 금융상품의 공정가치나 현금흐름이 변동할 위험입니다. 현재 당 지점은 기타 가격 위험에 노출되어 있지 않습니다.

28-3-2 시장위험액 현황

당기말 및 전기말 현재 시장위험에 대한 최대노출 정도는 다음과 같습니다.

(단위: 천원)

구분	당기말		전기말	
	익스포저	위험액	익스포저	위험액
외화표시자산부채	6,631,689	530,535	2,312,687	185,015
합계	6,631,689	530,535	2,312,687	185,015

28-3-3 민감도 분석

28-3-3-1 이자율 위험

이자율의 합리적인 발생가능한 변동치는 10bp 증감이 사용되고 있으며, 이는 이자율의 합리적인 발생가능한 변동치에 대한 경영진의 평가를 나타냅니다.

(단위: 천원)

구분	당기		전기	
	손익효과	자본효과	손익효과	자본효과
10bp 상승	--	(492,504)	-	(471,476)
10bp 하락	-	492,504	--	471,476

28-3-3-2 환위험

환율의 합리적인 발생가능한 변동치는 10% 증감이 사용되고 있으며, 이는 환율의 합리적인 발생가능한 변동치에 대한 경영진의 평가를 나타냅니다.

(단위: 천원)

구분	당기		전기	
	손익효과	자본효과	손익효과	자본효과
10bp 상승	517,272	-	180,390	-
10bp 하락	(517,272)	-	(180,390)	-

28-4 유동성 위험

유동성위험은 자산/부채의 만기불일치 또는 예상치 못한 급격한 현금흐름변동으로 인한 자금의 과부족으로 인해 손실이 발생하는 위험입니다. 당 지점은 금감원 리스크 평가제도 기준 유동성비율을 이용하여 매분기 유동성비율을 측정합니다. 이를 통해 허용한도 이내에서 관리하며 유동성비율의 변동추이를 분석함으로써 리스크를 관리합니다.

28-4-1 비파생금융부채의 현금흐름

다음은 당기말 및 전기말 현재 당 지점의 비파생금융부채에 대한 계약상 잔존만기를 상세히 나타내고 있습니다. 당 만기분석은 비파생금융부채의 할인하지 않은 현금흐름을 기초로 지급하여야 하는 가장 빠른 만기일에 근거하여 작성되었으며, 원금 및 이자의 현금흐름을 포함하고 있습니다. 당 지점은 만기일자를 갖는 부채는 해당 잔존 만기로 만기구간을 분류하고, 만기일자가 없거나 만기배분의 정의가 필요한 경우, 해당상품별 보유성격을 감안하여 배분합니다.

<당기말>

(단위: 천원)

구분	6개월이내	6개월~1년	합계
보험미지급금	46,914,632	58,394,143	105,308,774
미지급금	314,509	-	314,509
미지급비용	214,874	-	214,874
합계	47,444,015	58,394,143	105,838,157

<전기말>

(단위: 천원)

구분	6개월이내	6개월~1년	합계
보험미지급금	26,017,228	69,911,744	95,928,972
미지급금	268,791	-	268,791
미지급비용	83,404	-	83,404
합계	26,369,423	69,911,744	96,281,167

28-5 자본관리

당 지점의 자본관리는 보험업감독규정상의 위험기준자기자본제도(RBC)에 따라 수행하고 있으며, 자본적정성을 측정하기 위한 지표로 위험기준지급여력비율(RBC비율)을 사용하고 있습니다.

28-5-1 가용자본(지급여력금액)

당기말 및 전기말 현재 당 지점의 가용자본의 산출내역은 다음과 같습니다.

(단위: 천원)

구분	당기말	전기말
가용자본 합산항목(①)	60,456,850	31,960,432
- 자본금	42,655,565	24,048,665
- 자본잉여금	-	-
- 이익잉여금	14,978,049	6,155,475
- 자본조정 및 기타포괄손익누계액	165,722	(24,050)
- 기타 가용자본 합산항목	2,657,514	1,780,342
가용자본 차감항목(②)	7,035	8,472
- 기타 가용자본 차감항목	7,035	8,472
자회사 자본과부족(③)	-	-
가용자본 합계(①-②+③)	60,449,815	31,951,959

28-5-2 요구자본(지급여력기준금액)

당기말 및 전기말 현재 당 지점의 요구자본의 산출내역은 다음과 같습니다.

(단위: 천원)

구분	당기말	전기말
보험리스크요구자본	24,445,866	16,256,672
신용리스크요구자본	1,343,331	863,098
시장리스크요구자본	530,535	185,015
운영리스크요구자본	1,958,325	1,749,870
분산효과반영	(1,831,237)	(1,024,166)
요구자본 합계	26,446,820	18,030,489

28-5-3 지급여력비율(RBC기준)

당기말 및 전기말 현재 당 지점의 지급여력비율(RBC기준)은 다음과 같습니다.

(단위: 천원)

구분	당기말	전기말
가용자본(지급여력금액) (A)	60,449,815	31,951,959
요구자본(지급여력기준금액) (B)	26,446,820	18,030,489
RBC(지급여력비율) (A/B)	229%	177%

9. 보험회사 성과보상체계 모범규준 연차보고서

9-1. 보상체계 의사결정 절차
해당사항 없음.

9-2. 보상체계 주요특성
해당사항 없음.

9-3. 보상에 대한 총계정보
해당사항 없음.

10. 기타 필요한 사항

10-1. 임원현황

(2013년 3월 31일 현재)

상근임원. 사외이사. 이사대우	성명	직명	담당업무 또는 주된 직업	주요경력
상근임원	김정산	지사장	한국지점 총괄 관리	1997. 6 - 2003.4 : 동부화재 런던 법인장(FEAL) 2004. 11 : SCOR 재보험 한국지점 이사 겸 부지점장 2005.7 - 현재 : SCOR 재보험 한국 지점장

10-2. 이용자 편람

해당사항 없음.