



2013

2013년 스코리인슈어런스아시아퍼시픽한국지점의 현황

기간 : 2013.4.1~2013.12.31

2014.3

스코리인슈어런스아시아퍼시픽

피티이엘티디한국지점

본 공시자료는 보험업감독규정 7-44조에 의하여 작성되었으며,
작성내용이 사실과 다름없음을 증명합니다.

목 차

정기경영공시 항목 및 내용

항 목	내 용
1. 주요 경영현황 요약	
2. 일반현황	
2-1	2013 경영공시자료가 사실과 다름이 없음을 보장하는 선언문(경영진 서명 첨부)
2-2	경영이념, 경영방침, 경영자세, 경영비전 공시
2-3	연혁,주이
2-4	조직
2-5	임직원 현황
2-6	모집조직현황
2-7	자회사
2-8	자본금
2-9	대주주
2-10	주식소유현황
2-11	계약자 배당
2-12	주주배당
2-13	주식매수선택권 부여내용
3. 경영실적	
3-1	경영실적 개요
3-2	이익발생현황별 실적
4. 재무에 관한 사항	
4-1	재무안정 개요
1)일반계정	총자산,부채 및 자본 현황, 주요구성항목의 규모 및 구성비 등의 변동 내용
2)특별계정	총자산,부채 및 자본 현황, 주요구성항목의 규모 및 구성비 등의 변동 내용
3)기타사항	경영,자산 등에 관하여 중대한 영향을 미칠 회계처리기준 등을 변경 하기로 한 결정,주주총회결의사항 등 보험회사의 이해관계자에 중대한 영향을 미칠 수 있는 사항
4-2	대출금유용
4-3	유가증권투자 및 평가손익
4-4	금융상품현황
4-6	부동산 보유현황
4-7	책임준비금
4-8	책임준비금 적정성 평가
4-9	보험계약과 투자계약 구분
4-10	외화자산 부채
4-11	대손상각 및 대손충당금
4-12	대손준비금 등의 적립
4-13	부실대출 현황
4-14	보험계약현황
4-15	재보험현황
4-16	재보험 자산의 손상
5. 경영지표	
5-1	자본의 적정성
5-2	자산건전성 지표
5-3	수익성 지표
5-4	유동성 지표
5-5	생산성 지표
5-6	신용평가등급
6. 위험관리	
6-1	위험관리개요
6-2	보험위험관리
6-3	금리위험관리
6-4	신용위험관리
6-5	시장위험관리
6-6	유동성위험관리
6-7	운영위험관리
7. 기타경영현황	
7-1	자회사 경영실적
7-2	타금융기관과의 거래내역
7-3	내부통제
7-4	기관광고 및 임원운책사항
7-5	임직원대출잔액
7-6	사외이사 등에 대한 대출 및 기타 주요거래 내역과 전년대비 주요 변동내용
7-7	민원발생등급
7-8	민원발생건수
7-9	불완전판매비율 및 불완전판매계약 해지율 현황
7-10	보험금 부지급률 및 보험금 불만족도
7-11	사회공헌활동
7-12	보험회사 손해사정업무 처리현황
8. 재무정보	
8-1	감사보고서
8-2	대차대조표
8-3	손익계산서
8-4	이익잉여금처분계산서
8-5	현금흐름표
8-6	자본변동표
8-7	주석사항
9. 보험회사 성과보상체계 모범규준 언저리보고서	
9-1	보상체계 의사결정 절차
9-2	보상체계 주요 특성
9-3	보상에 관한 총계정보
10. 기타	
10-1	임원현황
10-2	이용자편람

1. 주요 경영현황 요약

회사개요

1) 회사연혁

2004년 4월 2013

피티이엘티디한국지점 본인가 획득

2) 대표이사, 대주주기재

대표이사 : 김 정 산

대주주 : SCOR Reinsurance Asia Pacific Pte Ltd(싱가폴 소재)의 지점

3) 조직현황 등

외국재보험사 지점으로 손해보험부, 생명보험부, 관리부를 두고 있습니다.

요약 재무정보

1) 대차대조표

(단위 : 백만원)

구 분		2013 년도	2012 년도
		금액	금액
자 산	현금 및 예치금	14,471	22,054
	매도가능증권 (매도가능금융자산)	137,126	119,658
	고정자산	293	380
	기타자산	166,243	154,677
자산총계		318,133	296,769
부 채	책임준비금	166,365	126,257
	기타부채	91,841	112,713
	부채총계	258,206	238,970
자 본	자본금	42,656	42,656
	자본잉여금	-	-
	이익잉여금	17,285	14,978
	기타포괄손익누계액	(13)	166
자본총계		59,927	57,799
부채 및 자본총계		318,133	296,769

주1) 관련 법령 개정으로 2013.4.1부터 보험회사 장부 폐쇄일이 변경(3월31일 →12월 31일)됨에 따라, 2013 회계연도는 '13.4~12월(9개월), 2012회계연도는 '12.4~'13.3월(12개월) 실적으로 대상기간이 상이합니다. 자료 활용시 유의하시기 바랍니다.

2) 손익계산서

(단위 : 백만원)

과 목	2013 년도	2012 년도
영 업 수 익	221,012	269,068
영 업 비 용	217,991	258,784
영 업 이 익	3,021	10,284
영 업 외 손 익	-2	8
법인세비용차감전이익	3,019	10,292
법 인 세 비 용	654	2,244
당 기 순 이 익	2,365	8,048
기 타 포 괄 손 익	-179	190
총포괄손익	2,185	8,238

주1) 관련 법령 개정으로 2013.4.1부터 보험회사 장부 폐쇄일이 변경(3월31일 →12월 31일)됨에 따라, 2013 회계연도는 '13.4~12월(9개월), 2012회계연도는 '12.4~'13.3월(12개월) 실적으로 대상기간이 상이합니다. 자료 활용시 유의하시기 바랍니다.

3) 사업실적

(단위 : 백만원)

구 분	2013 년도	2012 년도
수재보험료	171,608	195,350
수재보험금	110,230	136,307
순사업비	24,830	29,414

주1) 관련 법령 개정으로 2013.4.1부터 보험회사 장부 폐쇄일이 변경(3월31일 →12월 31일)됨에 따라, 2013 회계연도는 '13.4~12월(9개월), 2012회계연도는 '12.4~'13.3월(12개월) 실적으로 대상기간이 상이합니다. 자료 활용시 유의하시기 바랍니다.

4) 주요경영 효율지표

(단위 : 백만원)

구 분	2013 년도	2012 년도
손해율	76.29%	71.71%
사업비율	22.38%	23.30%
자산운용율	47.65%	47.75%
자산수익율	1.61%	1.19%
RBC 비율	200.79%	228.57%

주1) 관련 법령 개정으로 2013.4.1부터 보험회사 장부 폐쇄일이 변경(3월31일 →12월 31일)됨에 따라, 2013 회계연도는 '13.4~12월(9개월), 2012회계연도는 '12.4~'13.3월(12개월) 실적으로 대상기간이 상이합니다. 자료 활용시 유의하시기 바랍니다.

주2) 2012년 실적은 해당연도에 적용된 회계기준으로 작성되었으며,
2013년도 변경된 회계기준을 소급하여 적용하지 않음

2. 회사의 개황

2-1. 선언문

언제나 스코르 재보험사를 믿고 관심을 가져 주셔서 감사합니다

금번 경영통일공시를 통해 회사의 경영성과 전반을 여러분과 함께 공유할 수 있게 되어 진심으로 기쁘게 생각합니다

본 자료는 관련법규에 따라 작성되었으며, 저희 회사의 경영 전반에 대한 진실한 내용을 담고 있습니다.

2004년 4월 16일 본인가를 획득하여 한국에서의 역사적인 사업을 시작하였으며 선택적인 보험상품, 수익성 있는 언더라이팅 및 부가가치를 제공하는 서비스 개발에 집중하여 기업 본연의 경쟁력을 더욱 증진시켰으며, 투명경영을 위해 전 임직원이 혼연일체가 되어 노력하였습니다.

또한 기업이익을 사회에 환원하고 사회적 공헌을 실현하기 위해서 저희 스코리 재보험사는 고객 여러분에게 쌓아온 신뢰와 견실한 경영성과를 바탕으로 보다 안정적이고 보다 만족스런 서비스를 제공 하기 위해 최선을 다할 것 입니다.

2014년 3월 31일

스코리인슈어런스아시아퍼시픽피티엘티디한국지점

지사장 김 정 산



2-2. 경영방침

1)경영자세

지속적이며 신뢰성있는 서비스를 통해 고객에게 편안함을 제공하고 공정하고 변화에 앞장서는 경영을 통하여 고객들의 보험 요구를 충족시키는데 헌신하는 재보험사가 되겠습니다.

2)경영방향

급변하는 금융환경에서 지속적인 성장과 발전을 할 수 있는 경쟁력을 구축하고 고객서비스 강화 및 수익기반 창출을 위한 전략을 추진하겠습니다.

3)경영 Vision

고객가치를 창출하는 다양한 위험담보와 컨설팅 제공을 통한 고객의 삶의 질을 향상시키고 전체적으로 고객을 위해 변화하는 기업문화를 창출하는 재보험사가 되도록 하겠습니다.

2-3. 연혁·추이

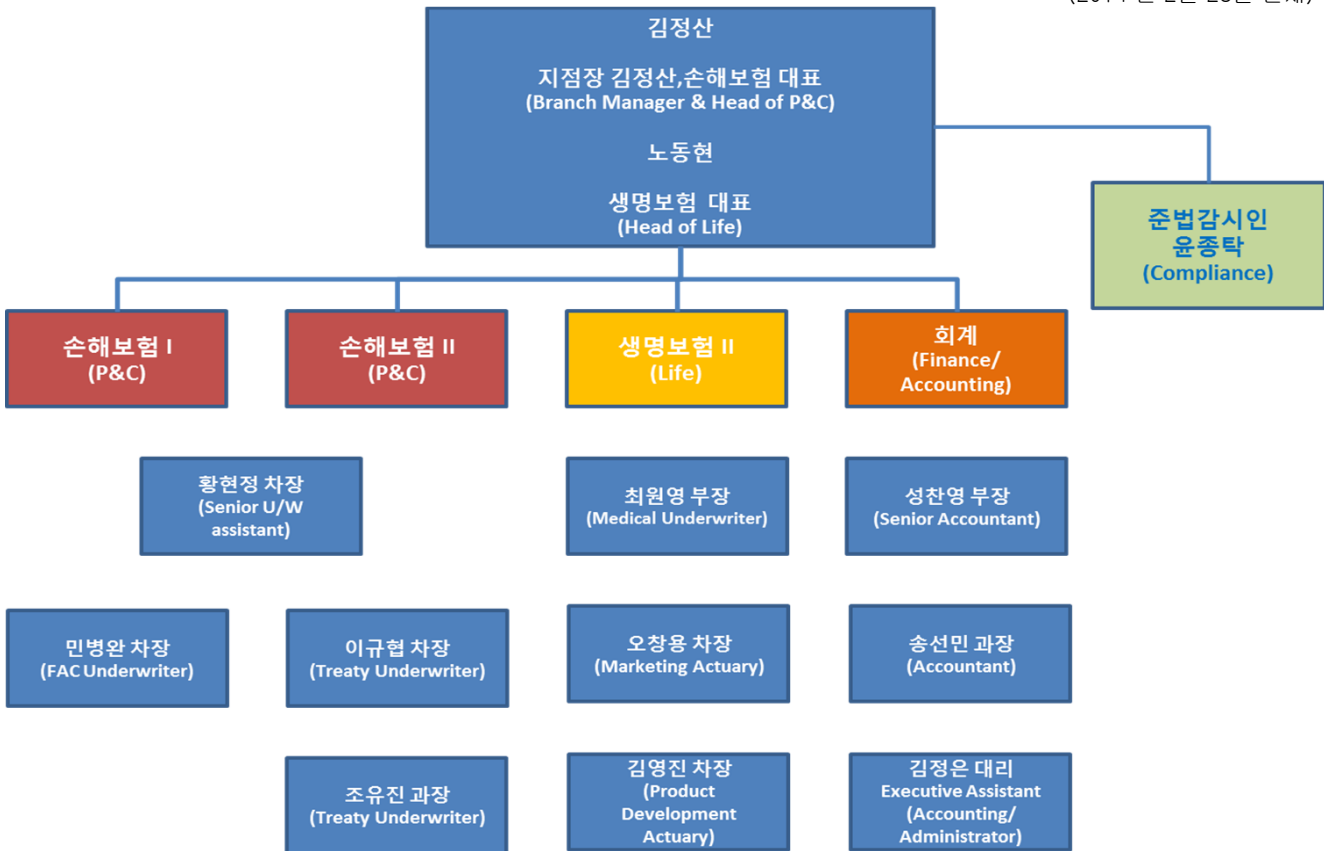
2003년 7월 11일	금융감독위원회로부터 스킨인슈어런스아시아퍼시픽피티엘티디 한국지점
2003년 9월 16일	스킨인슈어런스아시아퍼시픽피티엘티디한국지점 영업기금 도입
2004년 4월 16일	금융감독위원회로부터 스킨인슈어런스아시아퍼시픽피티엘티디 한국지점
2009년 9월 04일	SCOR Reinsurance Asia Pacific Pte Ltd(본사)로부터 영업기금 증액. (8,142,500 천원)
2010년 2월 22일	SCOR Reinsurance Asia Pacific Pte Ltd(본사)로부터 영업기금 증액. (12,906,165 천원)
2012년 10월 15일	SCOR Reinsurance Asia Pacific Pte Ltd(본사)로부터 영업기금 증액. (18,606,900 천원)

2-4. 조직

1) 당사의 조직은 지사장 및 생명보험부,손해보험부 및 관리부로 구성되어 있습니다.

2) 조직도

(2014년 2월 28일 현재)



2-5. 임직원 현황

(2014년 2월 28일 현재)

(단위 : 명)

구분		2013년도	2012년도
임원	등기임원 (사외이사포함)	1	1
	비등기임원	1	2
직원	정규직	11	9
	비정규직	0	0
합계		13	12

2-6. 모집조직 현황

해당사항 없음.

2-7. 자회사

해당사항 없음.

2-8. 자본금

(단위:천원)

연월일	영업기금 증액 현황
2004년 4월 16일	3,000,000
2009년 9월 04일	8,142,500
2010년 2월 22일	12,906,165
2012년 10월 15일	18,606,900
합 계	42,655,565

2-9. 대주주

당사는 SCOR Reinsurance Asia Pacific Pte Ltd(싱가폴 소재)의 지점입니다.

2-10. 주식소유현황

해당사항 없음.

2-11. 계약자배당

해당사항 없음.

2-12. 주주배당

해당사항 없음.

2-13. 주식매수선택권 부여내용

해당사항 없음.

3. 경영실적

3-1. 경영실적 개요

(단위 : 억원)

구 분	2013 년도	2012 년도
수 재 보 험 료	1,716	1,953
수 재 보 험 금	1,102	1,363
순 사 업 비	248	294
장 기 환 급 금	-	-
총 자 산	3,181	2,968
보 험 계 약 준 비 금	1,664	1,263
당 기 순 손 익	24	80

주1)관련 법령 개정으로 2013.4.1부터 보험회사 장부 폐쇄일이 변경(3월31일 →12월 31일)됨에 따라, 2013 회계연도는 '13.4~12월(9개월), 2012회계연도는 '12.4~'13.3월(12개월) 실적으로 대상기간이 상이합니다. 자료 활용시 유의하시기 바랍니다.

3-2. 손익발생원천별 실적

(단위 : 억원)

구 분		2013 년도	구 분	2012 년도	증 감	
보 험 부 문	보 험 영 업 이 익	9	보 험 부 문	보 험 영 업 이 익	77	-68
	(보 험 영 업 수 익)	2,058		(보 험 영 업 수 익)	2,479	-421
	(보 험 영 업 비 용)	-1,958		(보 험 영 업 비 용)	-2,349	391
	(책 임 준 비 금)	-90		(책 임 준 비 금)	-52	-38
투 자 부 문	투 자 영 업 이 익	28	투 자 부 문	투 자 영 업 이 익	31	(3)
	(투 자 영 업 수 익)	28		(투 자 영 업 수 익)	32	-3
	(투 자 영 업 비 용)	0		(투 자 영 업 비 용)	0	0
영 업 손 익		37	영 업 손 익		108	-71
기 타 부 문	기 타 손 익	-7	기 타 부 문	기 타 손 익	-6	-2
	(영 업 외 수 익)	3		(영 업 외 수 익)	5	-3
	(영 업 외 비 용)	-10		(영 업 외 비 용)	-11	1
특 별 계 정 부 문	특 별 계 정 손 익	-	특 별 계 정 부 문	특 별 계 정 손 익	-	-
	(특 별 계 정 수 익)	-		(특 별 계 정 수 익)	-	-
	(특 별 계 정 비 용)	-		(특 별 계 정 비 용)	-	-
경 상 손 익		30	경 상 손 익		103	-73
특 별 이 익		-	특 별 이 익		-	-
특 별 손 실		-	특 별 손 실		-	-
법 인 세 비 용		7	법 인 세 비 용		22	-16
당 기 순 손 익		24	당 기 순 손 익		80	-57

주1)관련 법령 개정으로 2013.4.1부터 보험회사 장부 폐쇄일이 변경(3월31일 →12월 31일)됨에 따라, 2013 회계연도는 '13.4~12월(9개월), 2012회계연도는 '12.4~'13.3월(12개월) 실적으로 대상기간이 상이합니다. 자료 활용시 유의하시기 바랍니다.

3. 재무에 관한 사항

4-1. 재무상황 개요

1) 일반계정

2013

(단위 : 억원, %)

구분	2013년		구분	2012년			
	금액	구성비		금액	구성비		
자산	현금및예치금	145	4.55%	현금및예치금	221	7.43%	
	당기손익인식증권	-	-	당기손익인식증권	-	-	
	매도가능증권(매도가능금융자산)	1,371	43.10%	매도가능증권(매도가능금융자산)	1,197	40.32%	
	만기보유증권(만기보유금융자산)	-	-	만기보유증권(만기보유금융자산)	-	-	
	관계, 종속기업투자주식	-	-	관계, 종속기업투자주식	-	-	
	대출채권	-	-	대출채권	-	-	
	부동산	-	-	부동산	-	-	
	고정자산	3	0.09%	고정자산	4	0.13%	
	기타자산	1,662	52.26%	기타자산	1,547	52.12%	
	특별계정자산	-	-	특별계정자산	-	-	
자산총계	3,181	100.00%	자산총계	2,968	100.00%		
부채	책임준비금	1,664	52.29%	책임준비금	1,263	42.54%	
	기타부채	918	28.87%	기타부채	1,127	37.98%	
	특별계정부채	-	-	특별계정부채	-	-	
	부채총계	2,582	81.16%	부채총계	2,390	80.52%	
자본	자본총계	599	18.84%	자본	자본총계	578	19.48%
부채및자본총계	3,181	100.00%	부채및자본총계	2,968	100.00%		

주) 잔액기준이며, 특별계정은 해당사항 없습니다.

관련 법령 개정으로 2013.4.1부터 보험회사 장부 폐쇄일이 변경(3월31일 → 12월 31일)됨에 따라, 2013 회계연도는 '13.4~12월(9개월),

2012회계연도는 '12.4~'13.3월(12개월) 실적으로 대상기간이 상이합니다. 자료 활용시 유의하시기 바랍니다.

매도가능증권(국공채) 투자의 증가(175억 증가)로 인해 2012 대비 현금및 예치금은 76억 감소하였습니다. 또한 Trans america 의 계약인수로 인해 책임준비금 및 영업자산이 증가하였습니다.

4-2. 대출금운용

해당사항 없음.

4-3. 유가증권투자 및 평가손익

(단위 : 억원)

구분			공정가액 ¹⁾	평가손익
일반계정	당기손익인식증권 (A)	주식	-	-
		채권	-	-
		수익증권	-	-
		해외유가증권	-	-
		신종유가증권	-	-
		기타유가증권	-	-
	매도가능증권 (B)	주식	-	-
		출자금	-	-
		채권	1,350	-
		수익증권	-	-
		해외유가증권	21	-
		기타유가증권	-	-
	만기보유증권 (C)	출자금	-	-
		채권	-	-
		수익증권	-	-
		해외유가증권	-	-
		신종유가증권	-	-
		기타유가증권	-	-
	지분법적용투자주식 (D)	주식	-	-
출자금		-	-	
합계			1,371	0

주 1) 대여유가증권은 해당항목에 합산함.

4-4. 금융상품 현황

(단위 : 억원)

구분		당분기		전분기	
		장부가액	공정가액	장부가액	공정가액
자산	당기손익인식 금융자산	-	-	-	-
	매도가능금융자산	1,371	1,371	1,197	1,197
	만기보유금융자산	-	-	-	-
	대여금및수취채권	-	-	-	-
	합계	1,371	1,371	1,197	1,197
부채	당기손익인식 금융자산	-	-	-	-
	기타금융부채	-	-	-	-
	합계	-	-	-	-

* 한국채택국제회계기준 제1139호(금융상품:인식과 측정)에 따른 금융상품 분류

4-5. 금융상품의 공정가치 서열체계

항목		공정가치 서열체계			
		레벨 1*	레벨 2**	레벨 3***	합계
자산	당기손익인식 금융자산	0	0	0	0
	매도가능 금융자산	1,371	0	0	1,371
	합계	1,371	0	0	1,371
부채	당기손익인식 금융부채	0	0	0	0

* 동일한 자산이나 부채에 대한 활성시장의 조정되지 않은 공시가격

** 직접적으로(예:가격) 또는 간접적으로(예: 가격에서 도출되어) 관측가능한 자산이나 부채에 대한 투입변수. 단 공정가치 레벨1에 포함된 공시가격은 제외함.

*** 관측가능한 시장자료에 기초하지 않은 자산이나 부채에 대한 투입변수(관측가능하지 않은 투입변수)

4-6. 부동산보유현황

해당사항 없음.

4-7. 책임준비금

(단위 : 억원)

구분		2013년도	2012년도
일반계정	보험료 적립금	1,664	1,263
	지급준비금	1,264	866
	미경과보험료적립금	400	396
	보증준비금	-	-
	계약자배당준비금	-	-
	계약자이익배당준비금	-	-
	배당보험손실보전준비금	-	-
	소계	1,664	1,263
특별계정	보험료적립금	-	-
	계약자배당준비금	-	-
	계약자이익배당준비금	-	-
	소계	-	-
합계		1,664	1,263

주1) 법령 개정으로 2013.4.1부터 보험회사 장부 폐쇄일이 변경(3월31일 → 12월 31일)됨에 따라, 2013 회계연도는 '13.4~12월(9개월), 2012회계연도는 '12.4~'13.3월(12개월) 실적으로 대상기간이 상이합니다. 자료 활용시 유의하시기 바랍니다.

4-8. 책임준비금적정성 평가

구분*	평가 후	평가 전	변동금액****
	책임준비금***	책임준비금	
보험료적립금**	-	-	-
미경과보험료적립금	400	400	-
보증준비금	-	-	-
합계	400	400	-

* 보험업감독업무시행세칙 별표26(보험계리기준)에 따른 책임준비금 적정성평가 기준대상

** 손보는 장기저축성보험료적립금으로 대체

*** Max(① 평가 전 책임준비금, ② 책임준비금 적정성 평가금액)

**** 평가 후 책임준비금 - 평가 전 책임준비금

4-9. 보험계약과 투자계약 구분

계정	구분*	당분기	전분기
일반	보험계약부채	1,664	1,348
	투자계약부채	-	-
	소계	1,664	1,348
특별	보험계약부채	-	-
	투자계약부채	-	-
	소계	-	-
합계	보험계약부채	1,664	1,348
	투자계약부채	-	-
	소계	1,664	1,348

* 보험업감독업무시행세칙 별표26 제2장(보험계약 분류 등)에 따른 구분

** 특별계정에는 퇴직보험 퇴직연금 변액보험만 기재하고 나머지 특별계정은 일반계정에 기재

*** 보험계약부채, 투자계약부채 금액을 기재

4-10. 외화자산.부채

1) 형태별 현황

(단위 : 백만원)

구분	2013년도	2012년도	증감	
자산	예치금	1,866	4,947	-3,081
	유가증권	2,111	2,226	(115)
	외국환	-	-	-
	부동산	-	-	-
	기타자산	10,398	3,308	7,089
	자산총계	14,375	10,481	3,894
부채	차입금	-	-	-
	기타부채	22,629	4,210	18,419
	부채총계	22,629	4,210	18,419

* 기타 부채액 총액에는 외화책임 준비금이 포함됨.

주1) 법령 개정으로 2013.4.1부터 보험회사 장부 폐쇄일이 변경(3월31일 → 12월 31일)됨에 따라, 2013 회계연도는 '13.4~12월(9개월), 2012회계연도는 '12.4~'13.3월(12개월) 실적으로 대상기간이 상이합니다. 자료 활용시 유의하시기 바랍니다.

외화지급준비금 174억 증가로 인해 외화 기타부채금액이 증가하였음 또한 이로 인한 재보험자산의 증가로 인해 외화 기타 자산이 39억 증가하였음

2) 국가별 주요자산운용 현황

(단위 : 백만원)

구분	현금과 예치금	대출	유가증권			부동산	기타자산	합계
			채권	주식	기타			
프랑스	-	-	2,111	-	-	-	-	2,111
총계	-	-	2,111	-	-	-	-	2,111

4-11. 대손상각 및 대손충당금

(단위 : 억원)

구분	2013년도	2012년도
대손충당금	13	8
일반계정	13	8
국내분	13	8
국외분	-	-
특별계정	-	-
대손준비금	-	-
일반계정	-	-
국내분	-	-
국외분	-	-
특별계정	-	-
대손상각액	-	-
일반계정	-	-
국내분	-	-
국외분	-	-
특별계정	-	-

주1) 법령 개정으로 2013.4.1부터 보험회사 장부 폐쇄일이 변경(3월31일 → 12월 31일)됨에 따라, 2013 회계연도는 '13.4~12월(9개월), 2012회계연도는 '12.4~'13.3월(12개월) 실적으로 대상기간이 상이합니다. 자료 활용시 유의하시기 바랍니다.

주2) 특별계정은 퇴직보험특별계정에 한함.

4-12. 대손준비금 등 적립

(단위 : 억원)

계정	전분기말	전입	환입	당분기말
이익잉여금				
대손준비금*	-	-	-	-
비상위험준비금**	132	11	-	144
합계	132	11	-	144

* 보험업감독규정 제7-4조에 따라 적립된 금액

** 보험업감독규정 제6-18조의2에 따라 적립된 금액(손보만 해당)

*** 당분기말 = 전분기말+전입-환입

4-13. 부실대출 현황

해당사항 없음.

4-14. 보험계약현황

구 분		2013년도		2012년도	
		수재보험료		수재보험료	
			구성비		구성비
수 재	화재	-	0%	-	0%
	해상	23	1%	25	1%
	자동차	-	0%	-	0%
	보증	-	0%	44	2%
	특종	1,578	92%	1,809	93%
	장기	115	7%	75	4%
	개인연금	-	0%	-	0%
일반계정계		1,716	100%	1,953	100%
특별계정계		-	0%	-	0%
합계		1,716	100%	1,953	100%

주1) 법령 개정으로 2013.4.1부터 보험회사 장부 폐쇄일이 변경(3월31일 →12월 31일)됨에 따라, 2013 회계연도는 '13.4~12월(9개월),

2012회계연도는 '12.4~'13.3월(12개월) 실적으로 대상기간이 상이합니다. 자료 활용시 유의하시기 바랍니다.

2012년 10월 이후 Trans America 의 보험계약 이전으로 특종 및 장기보험의 수재보험료가 증가하였음.
(Trans America 의 수재보험료는 2013년 694억 2012년의 수재보험료는 448억 발생하였음)

4-15. 재보험현황

1) 국내 재보험 거래현황

(단위 : 억원)

구 분		전반기	당기	전반기 대비 증감액
수 재	수재보험료	-	633	-
	지급수수료	-	144	-
	지급보험금	-	502	-
	수지차액(A)	-	(12)	-
출 재	출재보험료	-	-	-
	수입수수료	-	-	-
	수입보험금	-	-	-
	수지차액(A)	-	-	-
순수지 차액(A+B)		-	(12)	-

주1) 관련 법령 개정으로 2013.4.1부터 보험회사 장부 폐쇄일이 변경(3월31일 →12월 31일)됨에 따라, 전반기와 당반기 작성대상 기간이 상이하여 전반기 실적(증감액, 증감을 포함)을 별도 표기하지 않습니다.(당반기 : '13.10~12월)

2) 국외 재보험 거래현황

(단위 : 억원)

구 분		전반기	당기	전반기 대비 증감액
수 재	수재보험료	-	-	-
	지급수수료	-	-	-
	지급보험금	-	-	-
	수지차액(A)	-	-	-
출 재	출재보험료	-	217	-
	수입수수료	-	52	-
	수입보험금	-	143	-
	수지차액(A)	-	(23)	-
순수지 차액(A+B)		-	(23)	-

주1) 관련 법령 개정으로 2013.4.1부터 보험회사 장부 폐쇄일이 변경(3월31일 →12월 31일)됨에 따라, 전반기와 당반기 작성대상 기간이 상이하여, 전반기 실적(증감액, 증감을 포함)을 별도 표기하지 않습니다.(당반기 : '13.10~12월)

4-16. 재보험자산의 손상

해당사항 없음.

5. 경영지표

5-1. 자본의 적정성

1) B/S상 자기자본

2013

(단위 : 억원)

구 분	당분기	당분기-1분기	당분기-2분기
자본 총계	599	681	622
자본금	427	427	427
자본잉여금	-	-	-
이익잉여금	173	255	196
자본조정	-	-	-
기타포괄손익누계액	0	0	-1

당분기 순손실 82억 및 전분기 순이익 59억으로 인해 이익잉여금이 변동함

2) 지급여력비율 내용 및 산출방법 개요

(단위 : 억원, %)

구 분	당분기	당분기-1분기	당분기-2분기
지급여력비율(A/B)	200.79%	236.27%	227.75%
지급여력금액(A)	631	711	649
지급여력기준금액(B)	314	301	285
보험위험액	289	277	256
금리위험액	0	0	0
신용위험액	18	14	2
시장위험액	7	3	2
운영위험액	25	23	20

지급여력금액은 분기 순이익 및 순손실 변동에 의해 변동하였으며, 전분기 대비 장기수재보험의 보험가격 위험이 15억 증가로 인해 RBC 비율이 하락하였음

3) 최근 3개 사업년도 동안 당해 지표의 주요 변동요인

최근 3년 동안의 RBC 비율은 FY 2011 (177.21%), FY 2012 (228.57%), FY 2013 (200.79%)로, FY 2011의 당기순손실의 발생으로 FY 2011의 RBC 비율이 크게 하락하였습니다. 이에 당 지점은 FY 2012년 중 추가 영업기금 186억원의 납입 및 보험영업이익발생으로 인해 지급여력비율을 향상 시켰습니다. 또한 FY 2013년 중 수재보험료의 증가로 인한 보험위험액의 증가로 인해 RBC 비율이 하락하였습니다.

주1) 관련 법령 개정으로 2013.4.1부터 보험회사 장부 폐쇄일이 변경(3월31일 →12월 31일)됨에 따라, 2013 회계연도는 '13.4~12월(9개월), 2012회계연도는 '12.4~'13.3월(12개월) 실적으로 대상기간이 상이합니다. 자료 활용시 유의하시기 바랍니다.

주2) 2012년 실적은 해당연도에 적용된 회계기준으로 작성되었으며, 2013년도 변경된 회계기준을 소급하여 적용하지 않음

5-2. 자산건전성 지표

1) 부실자산비율

(단위: 백만원, %, %p)

구 분	2013 년도	2012 년도	전년대비 증감
가중부실자산(A)	1,218	677	541
자산건전성 분류대상자산(B)	227,067	183,976	43,091
비율(A/B)	0.54%	0.37%	0.17%

주1) 관련 법령 개정으로 2013.4.1부터 보험회사 장부 폐쇄일이 변경(3월31일 →12월 31일)됨에 따라, 2013 회계연도는 '13.4~12월(9개월), 2012회계연도는 '12.4~'13.3월(12개월) 실적으로 대상기간이 상이합니다. 자료 활용시 유의하시기 바랍니다.

2) 위험가중자산비율

(단위: 백만원, %, %p)

구 분	2013 년도	2012 년도	전년대비 증감
위험가중자산(A)	68,130	57,325	10,805
총자산(B)	241,898	206,905	34,993
비율(A/B)	28.16%	27.71%	0.46%

주1) 총자산은 미상각신계약비, 영업권 및 특별계정 자산 제외

주2) 관련 법령 개정으로 2013.4.1부터 보험회사 장부 폐쇄일이 변경(3월31일 →12월 31일)됨에 따라, 2013 회계연도는 '13.4~12월(9개월), 2012회계연도는 '12.4~'13.3월(12개월) 실적으로 대상기간이 상이합니다. 자료 활용시 유의하시기 바랍니다.

5-3. 수익성 지표

1) 손해율

(단위: 백만원, %, %p)

구 분	2013 년도	2012 년도	전년대비 증감
발생손해액(A)	82,865	94,104	(11,239)
경과보험료(B)	108,626	131,236	-22,610
손해율(A/B)	76.29%	71.71%	4.58%

주1) 관련 법령 개정으로 2013.4.1부터 보험회사 장부 폐쇄일이 변경(3월31일 →12월 31일)됨에 따라, 2013 회계연도는 '13.4~12월(9개월), 2012회계연도는 '12.4~'13.3월(12개월) 실적으로 대상기간이 상이합니다. 자료 활용시 유의하시기 바랍니다.

주2) 2012년 실적은 해당연도에 적용된 회계기준으로 작성되었으며, 2013년도 변경된 회계기준을 소급하여 적용하지 않음

2) 사업비율

(단위: 백만원, %, %p)

구 분	2013 년도	2012 년도	전년대비 증감
순사업비(A)	24,830	29,414	-4,584
보유보험료(B)	110,922	126,224	-15,302
사업비율(A/B)	22.38%	23.30%	-0.92%

주1) 관련 법령 개정으로 2013.4.1부터 보험회사 장부 폐쇄일이 변경(3월31일 →12월 31일)됨에 따라, 2013 회계연도는 '13.4~12월(9개월), 2012회계연도는 '12.4~'13.3월(12개월) 실적으로 대상기간이 상이합니다. 자료 활용시 유의하시기 바랍니다.

주2) 2012년 실적은 해당연도에 적용된 회계기준으로 작성되었으며, 2013년도 변경된 회계기준을 소급하여 적용하지 않음

3) 운용자산이익율

(단위: 백만원, %, %p)

구 분	2013 년도	2012 년도	전년대비 증감
투자영업손익(A)	3,691	3,131	560
경과운용자산(B)	134,105	118,591	15,514
운용자산이익율(A/B)	2.75%	2.64%	0.11%

주1) 관련 법령 개정으로 2013.4.1부터 보험회사 장부 폐쇄일이 변경(3월31일 →12월 31일)됨에 따라, 2013 회계연도는 '13.4~12월(9개월), 2012회계연도는 '12.4~'13.3월(12개월) 실적으로 대상기간이 상이합니다. 자료 활용시 유의하시기 바랍니다.

주2) 2012년 실적은 해당연도에 적용된 회계기준으로 작성되었으며, 2013년도 변경된 회계기준을 소급하여 적용하지 않음

4) ROA(Return on Assets)

(단위: %, %p)

구 분	2013 년도	2012 년도	전년대비 증감
ROA	1.03%	3.04%	-2.02%

주1) 관련 법령 개정으로 2013.4.1부터 보험회사 장부 폐쇄일이 변경(3월31일 →12월 31일)됨에 따라, 2013 회계연도는 '13.4~12월(9개월), 2012회계연도는 '12.4~'13.3월(12개월) 실적으로 대상기간이 상이합니다. 자료 활용시 유의하시기 바랍니다.

주2) 2012년 실적은 해당연도에 적용된 회계기준으로 작성되었으며, 2013년도 변경된 회계기준을 소급하여 적용하지 않음

5) ROE(Return on Equity)

(단위: %, %p)

구 분	2013 년도	2012 년도	전년대비 증감
ROE	5.36%	18.14%	-12.78%

주1) 관련 법령 개정으로 2013.4.1부터 보험회사 장부 폐쇄일이 변경(3월31일 →12월 31일)됨에 따라, 2013 회계연도는 '13.4~12월(9개월), 2012회계연도는 '12.4~'13.3월(12개월) 실적으로 대상기간이 상이합니다. 자료 활용시 유의하시기 바랍니다.

주2) 2012년 실적은 해당연도에 적용된 회계기준으로 작성되었으며, 2013년도 변경된 회계기준을 소급하여 적용하지 않음

5-4. 유동성 지표

1) 유동성비율

(단위: 백만원, %, %p)

구 분	2013 년도	2012 년도	전년대비 증감
유동성자산(A)	100,549	110,099	-9,550
평균지급보험금(B)	43,203	34,077	9,126
비율(A/B)	232.74%	323.09%	-90.36%

주1) 관련 법령 개정으로 2013.4.1부터 보험회사 장부 폐쇄일이 변경(3월31일 →12월 31일)됨에 따라, 2013 회계연도는 '13.4~12월(9개월), 2012회계연도는 '12.4~'13.3월(12개월) 실적으로 대상기간이 상이합니다. 자료 활용시 유의하시기 바랍니다.

2) 현금수지차비율

(단위: 백만원, %, %p)

구 분	2013 년도	2012 년도	전년대비 증감
현금수지차(A)	54,003	45,553	8,450
보유보험료(B)	159,526	126,224	33,302
비율(A/B)	33.85%	36.09%	-2.24%

주1) 관련 법령 개정으로 2013.4.1부터 보험회사 장부 폐쇄일이 변경(3월31일 →12월 31일)됨에 따라, 2013 회계연도는 '13.4~12월(9개월), 2012회계연도는 '12.4~'13.3월(12개월) 실적으로 대상기간이 상이합니다. 자료 활용시 유의하시기 바랍니다.

5-5. 생산성 지표
해당사항 없음.

5-6. 신용평가등급

지점은 해당사항이 없으며, SCOR Reinsurance 그룹(SCOR SE)의 신용 등급은 아래와 같습니다.

연월일	신용평가기관	Financial position
2013.12.16	Standard & Poors	A+ (Stable)
2013.12.17	AM Best	A0 (Stable)

1) Standard & Poors 평가 기준

	장기신용등급	순위	신용등급 안내
투자 적격등급	AAA	1	최상의 신용상태
	AA+	2	신용상태 우수(very Strong)
	AA	3	
	AA-	4	
	A+	5	
	A	6	신용상태 양호(Strong)
	A-	7	
	BBB+	8	
	BBB	9	신용상태 적절 (Adequate)
	BBB-	10	
BB+	11	투자시 요주의 대상 (Less Vulnerable)	
BB	12		
BB-	13		
투자 요주의 및 부적격 등급	B+	14	투자시 요주의 대상 (More Vulnerable)
	B	15	
	B-	16	
	CCC+	17	투자시 요주의 대상 (currently Vulnerable)
	CCC	18	
	CCC-	19	
	CC	20	최악의 신용상태
	C	21	
	D	22	

2) AM Best 평가 기준

	장기신용등급	순위	신용등급 안내
평가 안정적	A++	Superior	계약자에 대한 의무를 이행하는데 있어 최고의 재무건전성을 보유
	A+0		
	A0	Excellent	계약자에 대한 의무를 이행하는데 있어 탁월한 재무건전성을 보유
	A-		
	B++	Good	계약자에 대한 의무를 이행하는데 있어 우수한 재무건전성을 보유
	B+0		
평가 가변적	B0	Fair	계약자에 대한 의무를 이행하는데 있어 적절한 재무건전성을 보유하고 있지만, 보험이나 경제 상황이 급격히 변화되면 재무적으로 취약해 질수 있음
	B-		
	C++	Marginal	계약자에 대한 의무를 이행하는데 있어 최소한의 재무건전성을 보유하고 있으며, 보험이나 경제 상황이 급격히 변화되면 재무적으로 취약해 질수 있음
	C+0		
	C0	Weak	계약자에 대한 의무를 이행하는데 있어 취약한 재무건전성을 보유하고 있으며, 보험이나 경제 상황이 급격히 변화되면 재무적으로 매우 취약해 질수 있음
	C-		
	D	Poor	계약자에 대한 의무를 이행하는데 있어 불충분한 재무건전성 보유하고 있으며, 보험이나 경제 상황이 급격히 변화되면 재무적으로 매우 취약해 질수 있음
	E	Under Regulatory Supervision	보험감독기구의 감독이 필요한 상태로 아직 청산 대상으로 포함되지 않음
	F	In Liquidation	법원의 명령 또는 사주의 자발적인 합의에 따라 청산이 결정된 상태
	평가 불가	S	Suspended

6. 위험관리

해당 없음

7. 기타 경영현황

7-1. 자회사 경영실적
해당사항 없음.

##

7-2. 타금융기관과의 거래내역
해당사항 없음.

7-3. 내부통제

1) 준법감시인, 감사위원회 등 내부통제기구현황과 변동사항
2013.02.28 준법감시인 해임: 송선민 과장
2013.03.01 준법감시인 선임: 윤종탁 차장

7-4. 기관경고 및 임원 문책사항
해당사항 없음.

7-5. 임직원대출잔액
해당사항 없음.

7-6. 사외이사 등에 대한 대출 및 기타거래내역
해당사항 없음.

7-7. 민원발생평가등급

구분	2010년	2011년	2012년
평가등급	해당사항 없음	해당사항 없음	해당사항 없음

* 공시일 기준 가장 최근의 민원발생평가등급을 연도별로 기재

주1) 매년 금융감독원이 금융회사별 민원발생건수, 처리결과 및 회사규모를 종합적으로 고려하여 평가[1등급(우수)~5등급(불량)]하며, 당해 금융회사의 영업규모(총자산, 고객수 등) 및 민원발생건수의 각 업권내 비중이 1% 이내인 경우 등급을 산정하지 않음

7-8. 민원발생건수

* 동 민원 건수는 전화를 통한 단순 상담질의 사항은 제외되어 있으므로 이용 활용시 유의하시기 바랍니다.

대상기간 : 금반기 (2013 하반기, 2013.07.01 ~ 2013.12.31)

전반기 (2013 상반기, 2013.01.01 ~ 2013.06.30)

1)민원 건수

구분	민원 건수			환산건수(보유계약 심만건당)			비고
	전반기	금반기	증감율(%)	전반기	금반기	증감율(%)	
자체민원	0	0		0	0		
경유민원*	0	0		0	0		
합계	0	0		0	0		

* 금융감독원 등 타기관을 통해 접수된 민원

2)유형별 민원 건수

구분	민원 건수			환산건수(보유계약 심만건당)			비고
	전반기	금반기	증감율(%)	전반기	금반기	증감율(%)	
행구	보험모집	0	0	0	0		
	유지관리	0	0	0	0		
	보상	0	0		0	0	
	기타	0	0		0	0	
합계	0	0		0	0		

7-9. 불안전판매비율 및 불안전판매계약 해지율 현황
해당사항 없음.

7-10. 보험금 부지급률 및 보험금 불만족도
해당사항 없음.

7-11. 사회공헌활동

1)사회공헌활동 비전
해당사항 없음.

2)사회공헌활동 주요 현황

(단위:백만원, 명)

구분	사회공헌 기부금액	전담 직원수	내규화 여부	봉사인원		봉사기간		인원수		당기 순이익
				임직원	설계사	임직원	설계사	임직원	설계사	
FY 2013	0	0	X	0	0	0	0	13	0	2,365

3)분야별 사회공헌활동 세부내용

(단위:백만원, 명)

분 야	주요 사회공헌활동	집행금액	자원봉사활동			
			임직원		설계사	
			인원	시간	인원	시간
지역사회, 공익	해당사항 없음	0	0	0	0	0
문화, 예술, 스포츠	해당사항 없음	0	0	0	0	0
학술, 교육	해당사항 없음	0	0	0	0	0
환경	해당사항 없음	0	0	0	0	0
글로벌사회공헌	해당사항 없음	0	0	0	0	0
공동사회공헌	해당사항 없음	0	0	0	0	0
서민금융	해당사항 없음	0	0	0	0	0
기타	해당사항 없음	0	0	0	0	0
총계						

주) FY 2013, 3분기 누적실적 기준임

7-12. 보험회사 손해사정업무 처리 현황
해당사항 없음.

8. 재무제표

8-1. 감사보고서

스코리인슈어런스아시아퍼시픽피티엘티디 한국지점

재무제표에 대한
감사보고서

제 11 기

2013년 04월 01일 부터

2013년 12월 31일 까지

제 10 기

2012년 04월 01일 부터

2013년 03월 31일 까지

한영회계법인

목 차

외부감사인의 감사보고서 -----	1
재무제표	
재무상태표 -----	3
포괄손익계산서-----	4
자본변동표 -----	5
현금흐름표-----	6
재무제표에 대한 주석 -----	8

외부감사인의 감사보고서

스코리인슈어런스아시아퍼시픽피티이엘티디 한국지점

지점장 귀중

2014년 3월 27일

본 감사인은 첨부된 스코리인슈어런스아시아퍼시픽피티이엘티디 한국지점의 2013년 12월 31일과 2013년 3월 31일 현재의 재무상태표와 동일로 종료되는 양 회계연도의 포괄손익계산서, 자본변동표 및 현금흐름표를 감사하였습니다. 이 재무제표를 작성할 책임은 회사 경영자에게 있으며 본 감사인의 책임은 동 재무제표에 대하여 감사를 실시하고 이를 근거로 이 재무제표에 대하여 의견을 표명하는 것입니다.

본 감사인은 한국회계감사기준에 따라 감사를 실시하였습니다. 이 기준은 재무제표가 중요하게 왜곡표시되지 아니하였다는 것을 합리적으로 확신하도록 감사를 계획하고 실시할 것을 본 감사인에게 요구하고 있습니다. 감사는 재무제표의 금액과 공시내용을 뒷받침하는 감사증거에 대하여 시사의 방법을 적용하여 검증하는 것을 포함하고 있습니다. 또한 감사는 재무제표의 전반적인 표시내용에 대한 평가뿐만 아니라 재무제표 작성을 위해 경영자가 적용한 회계원칙과 유의적 회계추정에 대한 평가를 포함하고 있습니다. 본 감사인이 실시한 감사가 감사의견 표명을 위한 합리적인 근거를 제공하고 있다고 본 감사인은 믿습니다.

본 감사인의 의견으로는 상기 재무제표는 스코리인슈어런스아시아퍼시픽피티이엘티디 한국지점의 2013년 12월 31일과 2013년 3월 31일 현재의 재무상태와 동일로 종료되는 양 회계연도의 재무성과 및 현금흐름의 내용을 한국채택국제회계기준에 따라 중요성의 관점에서 적정하게 표시하고 있습니다.

대 표 이 사 **권 승 호**
권 승 호 

이 감사보고서는 감사보고서일 현재로 유효한 것입니다. 따라서 감사보고서일 이후 이 보고서를 열람하는 시점 사이에 첨부된 지점의 재무제표에 중요한 영향을 미칠 수 있는 사건이나 상황이 발생할 수도 있으며 이로 인하여 감사보고서가 수정될 수도 있습니다.

재 무 제 표

재 무 상 태 표

제 11 기 2013년 12월 31일 현재

제 10 기 2013년 3월 31일 현재

스코리인슈어런스아시아퍼시픽피티엘티디 한국지점

(단위 : 원)

과 목	제 11(당) 기		제 10(전) 기	
자 산				
I. 현금및예치금 <주석 5,17>		14,471,153,427		22,054,316,643
II. 매도가능금융자산 <주석 6,17>		137,125,941,138		119,658,413,371
III. 수취채권 <주석 7,17,29>		91,021,487,841		110,955,157,640
IV. 유형자산 <주석 9>		142,310,280		203,191,245
V. 무형자산 <주석 10>		151,008,315		176,750,420
VI. 기타자산		75,068,075,983		43,721,433,411
1. 재보험자산 <주석 11,17,29>	74,753,162,630		43,632,980,554	
2. 미수법인세환급액 <주석25>	309,625,832		-	
3. 당기법인세자산 <주석 25>	-		82,102,318	
4. 그밖의기타자산 <주석 12>	5,287,521		6,350,539	
자 산 총 계		317,979,976,984		296,769,262,730
부 채				
I. 책임준비금 <주석 13,17,29>		166,364,531,352		126,257,033,946
II. 이연법인세부채 <주석 25>		3,095,325,974		2,638,938,194
III. 기타부채		88,592,795,100		110,073,954,976
1. 지급채무 <주석 14,17,29>	87,660,088,805		105,838,157,343	
2. 퇴직급여부채 <주석 15>	631,744,742		504,301,117	
3. 그밖의기타부채 <주석 16>	300,961,553		3,731,496,516	
부 채 총 계		258,052,652,426		238,969,927,116
자 본				
I. 자본금 <주석 27>		42,655,564,592		42,655,564,592
II. 기타포괄손익누계액 <주석 6,27>		(13,320,370)		223,193,638
III. 이익잉여금 <주석 27>		17,285,080,336		14,920,577,384
자 본 총 계		59,927,324,558		57,799,335,614
부 채 및 자 본 총 계		317,979,976,984		296,769,262,730

" 별첨 주석은 본 재무제표의 일부입니다."

포 괄 손 익 계 산 서

제11기 2013년 4월 1일부터 2013년 12월 31일까지

제10기 2012년 4월 1일부터 2013년 3월 31일까지

스코리인슈어런스아시아퍼시픽피티엘티디 한국지점

(단위 : 원)

과 목	제 11(당) 기		제 10(전) 기	
I. 영업수익		221,038,048,006		269,068,335,043
1. 보험료수익 <주석 18>	171,608,327,465		195,349,815,288	
2. 재보험수익 <주석 18,29>	34,099,488,025		52,447,641,213	
3. 보험계약부채환입액 <주석 13>	-		5,012,430,800	
4. 이자수익 <주석 19>	2,837,914,551		3,172,267,666	
5. 수입경비 <주석 21, 29>	11,294,900,938		11,714,081,594	
6. 기타영업수익 <주석 23>	1,197,417,027		1,372,098,482	
II. 영업비용		218,017,510,109		258,879,591,057
1. 보험금비용 <주석 18>	110,230,495,475		136,306,718,269	
2. 재보험비용 <주석 18,29>	60,686,498,573		69,126,184,023	
3. 보험계약부채전입액 <주석 13>	8,987,315,331		10,197,945,203	
4. 사업비 <주석 22>	36,613,312,345		41,229,352,007	
5. 재산관리비	32,228,014		39,398,710	
6. 손해조사비	43,324,859		47,006,181	
7. 금융상품투자비용 <주석 20>	-		1,469,895	
8. 기타영업비용 <주석 23>	1,424,335,512		1,931,516,769	
III. 영업이익(손실)		3,020,537,897		10,188,743,986
IV. 영업외수익 <주석 24>		34,786,223		8,423,804
V. 영업외비용 <주석 24>		36,431,126		50,390
VI. 법인세비용차감전순이익		3,018,892,994		10,197,117,400
VII. 법인세비용 <주석 25>		654,390,042		2,223,334,130
VIII. 당기순이익		2,364,502,952		7,973,783,270
IX. 기타포괄이익(손실)		(236,514,008)		264,002,127
1. 당기손익으로 재분류되지 않는 항목	(77,643,693)		74,230,004	
확정급여제도 재측정요소의 변동	(77,643,693)		74,230,004	
2. 당기손익으로 재분류되는 항목	(158,870,315)		189,772,123	
매도가능금융자산평가이익(손실) <주석 6>	(158,870,315)		189,772,123	
X. 총포괄이익		2,127,988,944		8,237,785,397

" 별첨 주석은 본 재무제표의 일부입니다."

자 본 변 동 표

제11기 2013년 4월 1일부터 2013년 12월 31일까지

제10기 2012년 4월 1일부터 2013년 3월 31일까지

스코리인슈어런스아시아퍼시픽피티이엘티디 한국지점

(단위 : 원)

과 목	자 본 금	기타포괄 손익누계액	이 익 잉여금	총 계
2012. 4. 1(소급전)	24,048,664,592	(24,049,884)	6,930,035,509	30,954,650,217
회계변경 누적효과	-	(16,758,605)	16,758,605	-
2012. 4. 1(소급후)	24,048,664,592	(40,808,489)	6,946,794,114	30,954,650,217
영업기금	18,606,900,000	-	-	18,606,900,000
당기순이익	-	-	7,973,783,270	7,973,783,270
매도가능금융자산평가이익	-	189,772,123	-	189,772,123
확정급여제도 재측정요소의 변동	-	74,230,004	-	74,230,004
당기총포괄이익	-	264,002,127	7,973,783,270	8,237,785,397
2013. 3.31(전기말)	42,655,564,592	223,193,638	14,920,577,384	57,799,335,614
2013. 3.31(당기초)	42,655,564,592	223,193,638	14,920,577,384	57,799,335,614
당기순이익	-	-	2,364,502,952	2,364,502,952
매도가능금융자산평가손실	-	(158,870,315)	-	(158,870,315)
확정급여제도 재측정요소의 변동	-	(77,643,693)	-	(77,643,693)
당기총포괄이익	-	(236,514,008)	2,364,502,952	2,127,988,944
2013.12.31(당기말)	42,655,564,592	(13,320,370)	17,285,080,336	59,927,324,558

" 별첨 주석은 본 재무제표의 일부입니다."

현금흐름표

제11기 2013년 4월 1일부터 2013년 12월 31일까지

제10기 2012년 4월 1일부터 2013년 3월 31일까지

스코리인슈어런스아시아퍼시픽피티이엘티디 한국지점

(단위 : 원)

과목	제 11(당) 기	제 10(전) 기
I. 영업활동으로 인한 현금흐름	(7,477,629,335)	(3,711,986,593)
1. 법인세비용차감전순이익	3,018,892,994	10,197,117,400
2. 손익조정항목	7,011,103,474	2,917,459,860
이자수익	(2,837,914,551)	(3,172,267,666)
외화환산이익	(26,450,316)	(330,156,738)
외화환산손실	271,633,667	170,421,138
유형자산처분손실	974,301	-
감가상각비	35,818,207	57,671,286
무형자산상각비	336,105	448,140
지급준비금전입액	6,691,050,702	10,197,945,203
미경과보험료적립금전입액(환입액)	2,296,264,629	(5,012,430,800)
퇴직급여	113,262,278	163,746,873
대손상각비	450,967,601	833,666,250
임차료	2,860,851	8,416,174
복구충당부채전입액	12,300,000	-
3. 영업활동으로 인한 자산부채의 변동	(19,986,723,657)	(20,141,940,971)
매도가능금융자산	(17,760,841,960)	(28,041,262,319)
보험미수금	15,552,375,447	(7,314,566,890)
미수금	3,684,594,080	2,659,083,072
미수수익	242,322,788	(304,455,829)
선급비용	1,191,339	888,025
선급금	(100,000)	(660,000)
보험미지급금	(17,812,419,397)	9,379,801,773
미지급금	(244,322,408)	45,718,137
미지급비용	(121,326,734)	131,470,138
퇴직금의 지급	(85,361,849)	(216,616,652)
그밖의 기타부채	(3,442,834,963)	3,518,659,574
4. 이자수취액	2,837,914,551	3,163,851,492
5. 법인세납부액(환급액)	(358,816,697)	151,525,626
II. 투자활동으로 인한 현금흐름	45,324,606	(32,233,000)
1. 투자활동으로 인한 현금유입액	49,494,457	-
유형자산의 처분	24,088,457	-
무형자산의 처분	25,406,000	-
2. 투자활동으로 인한 현금유출액	(4,169,851)	(32,233,000)
유형자산의 취득	-	29,040,000

과 목	제 11(당) 기		제 10(전) 기	
임차보증금의 증가	4,169,851		3,193,000	
III. 재무활동으로 인한 현금흐름		-		18,606,900,000
1. 재무활동으로 인한 현금유입액	-		18,606,900,000	
영업기금	-		18,606,900,000	
2. 재무활동으로 인한 현금유출액	-		-	
IV. 현금및현금성자산의 순증가(감소)(I +II+III)		(7,432,304,729)		14,862,680,407
V. 환율변동효과		(150,858,487)		16,169,391
VI. 기초의 현금및현금성자산		22,054,316,643		7,175,466,845
VII. 기말의 현금및현금성자산 <주석 5>		14,471,153,427		22,054,316,643

" 별첨 주석은 본 재무제표의 일부입니다."

재무제표에 대한 주석

제11기 2013년 4월 1일부터 2013년 12월 31일까지

제10기 2012년 4월 1일부터 2013년 3월 31일까지

스코리인슈어런스아시아퍼시픽피티이엘티디 한국지점

1. 지점의 개요

스코리인슈어런스아시아퍼시픽피티이엘티디 한국지점(이하 "당 지점")은 재보험업 및 이와 관련된 부대사업 영위를 목적으로 2003년 8월 25일 설립되었으며, 2003년 10월 29일 금융감독위원회로부터 재보험종목에 대하여 예비허가를 획득한 후, 2004년 4월 16일에 본허가를 획득하였습니다.

한편, 당 지점은 2004년 5월 스코리인슈어런스아시아퍼시픽피티이엘티디 서울연락 사무소 ("스코리인슈어런스 서울사무소")와 자산부채 양수도 계약을 체결하였으며, 동 계약에 따라 스코리인슈어런스 서울사무소가 보유하고 있는 자산·부채 전부를 이전 받아 2004년 5월부터 영업을 개시하였습니다.

2. 중요한 회계정책 및 재무제표 작성기준

2-1 재무제표의 작성기준

당 지점의 재무제표는 '주식회사의 외부감사에 관한 법률'에 따라 제정된 한국채택국제회계기준에 따라 작성되었습니다.

재무제표는 공정가치로 평가된 매도가능금융상품을 제외하고는 역사적원가를 기준으로 작성되었습니다. 본 재무제표는 원화로 표시되어 있으며 다른 언급이 있는 경우를 제외하고는 천원 단위로 표시되어 있습니다.

한편, 당 지점은 보험업법시행령 개정으로 2013년 4월 1일로 개시되는 회계기간부터 회계연도 종료일을 3월 31일에서 12월 31일로 변경하였습니다.

2-2 중요한 회계정책

(1) 외화거래

1) 기능통화

당 지점은 재무제표를 작성할 때 모든 거래를 기능통화에 의하여 측정 및 인식하고 있습니다. 기능통화란 영업활동이 이루어지는 주된 경제 환경의 통화를 의미하며 각 실체에 있어 기능통화와 다른 통화로 이루어지는 거래는 기능통화로 환산하여 측정 및 인식하고 있습니다.

2) 외화거래와 기말잔액의 환산

외화거래는 거래일의 환율 및 평균환율을 적용하여 기능통화로 최초 인식하고 있습니다. 화폐성자산 및 부채는 매 보고기간말마다 기능통화 환율을 적용하여 재무상태표에 계상하고 이에 따라 발생하는 환산차이는 당기손익으로 인식하고 있습니다.

공정가치로 측정하는 비화폐성자산 및 부채도 매 보고기간말마다 기능통화 환율을 적용하여 재무상태표에 계상하되 그 환산차이는 공정가치평가손익을 당기손익으로 인식하는 항목은 당기손익으로 공정가치평가손익을 기타포괄손익으로 인식하는 항목은 기타포괄손익으로 인식하고 있습니다. 공정가치로 측정하지 아니하는 비화폐성 자산 및 부채는 최초 인식 시점의 기능통화 환율을 적용하여 표시하므로 환산차이가 발생하지 않습니다.

(2) 현금및현금성자산

현금및현금성자산은 보유현금과 보통예금 등의 요구불예금으로 구성됩니다. 현금성 자산은 투자나 다른 목적이 아닌 단기의 현금수요를 충족하기 위한 목적으로 보유하고 유동성이 매우 높은 단기 투자자산으로서, 확정된 금액의 현금으로 전환이 용이하고 가치변동의 위험이 경미한 자산입니다. 현금흐름표상의 현금은 현금및현금성자산을 의미합니다.

(3) 금융자산의 분류 및 측정

금융자산은 그 취득목적 등에 따라 당기손익인식금융자산, 매도가능금융자산, 만기보유금융자산, 대출채권 및 수취채권과 위험회피목적파생상품자산으로 분류하고 있습니다. 금융자산의 정형화된 매입이나 매도는 해당 거래를 약정한 시점인 매매일에 인식하고 있습니다. 한편, 금융자산의 정형화된 매입이나 매도는 관련 시장의 규정이나 관행에 의하여 일반적으로 설정된 기간 내에 금융자산의 인도나 인수가 이루어지는 거래를 의미합니다. 당 지점은 금융자산의 최초 인식시 공정가치로 측정하고 있습니다. 당기손익인식금융자산을 제외하고는 해당 금융자산의 취득과 직접 관련되는 거래비용은 최초측정시공정가치에 가산하고 있습니다.

1) 당기손익인식금융자산

당기손익인식금융자산은 단기매매금융자산과 최초 인식시 당기손익인식금융자산으로 지정한 금융자산을 포함하고 있습니다. 단기간내 매각을 목적으로 취득한 금융자산은 단기매매금융자산으로 분류하고 있으며 주계약과 분리하여 회계처리하는 내재파생상품을 포함한 모든 파생상품은 해당 파생상품이 유효한 위험회피수단으로 지정되지 않는 한 단기매매금융자산으로 분류하고 있습니다. 또한, 당기손익인식금융자산은 공정가치로 후속 측정하며 관련 평가손익, 이자수익 및 배당수익은 당기손익으로 인식하고 있습니다.

2) 매도가능금융자산

매도가능금융자산은 매도가능항목으로 지정된 비파생금융자산 또는 대출채권이나 만기보유금융자산으로 분류되지 않고 단기매매금융자산이 아니며 최초인식시점에 당기손익인식금융자산으로 지정되지 않은 금융자산으로서, 공정가치로 측정하며 손상차손과 외환손익을 제외한 공정가치의 변동에 따른 손익은 기타포괄손익으로 인식하고 있습니다. 다만, 활성시장에서 공시되는 시장가격이 없고 공정가치를 신뢰성 있게 측정할 수 없는 지분상품 등은 원가법으로 측정하고 있습니다. 기타포괄손익누계액은 관련된 금융자산이 처분되거나 손상차손을 인식하는 시점에 자본에서 당기손익으로 재분류하며, 동 금융자산으로부터 획득한 배당금은 지급액을 받을 권리가 확정되는 시점에 당기손익으로 인식하고 있습니다.

3) 만기보유금융자산

만기가 고정되었고 지급금액이 확정되었거나 확정될 수 있는 비파생금융자산으로서 만기까지 보유할 적극적인 의도와 능력이 있는 경우에는 만기보유금융자산으로 분류하고 있습니다. 만기보유금융자산은 유효이자율을 사용하여 측정된 상각후원가에서 손상차손누계액을 차감한 금액으로 표시하며, 관련 이자수익은 유효이자율법을 사용하여 인식하고 있습니다.

4) 대출채권 및 수취채권

대출채권 및 수취채권은 지급금액이 확정되었거나 확정될 수 있으며 활성시장에서 거래되지 않는 비파생금융자산입니다. 대출채권 및 수취채권은 유효이자율법을 사용하여 계산된 상각후원가에서 손상차손누계액(대손충당금)을 차감하여 표시하고 있습니다. 이자수익의 인식이 중요하지 않은 단기 수취채권을 제외하고는 관련 이자수익은 유효이자율법을 사용하여 인식하고 있습니다.

(6) 금융자산의 손상

1) 매도가능금융자산

당 지점은 손상발생의 객관적인 증거가 있는 경우 해당 금융자산이 제거되지 않더라도 공정가치 감소액을 기타포괄손익으로 인식하는 매도가능금융자산에 대하여 기타포괄손익으로 인식한 누적손실에서 이전기간에 이미 당기손익으로 인식한 당해 금융자산의 손상차손을 차감한 금액을 자본에서 당기손익으로 재분류하여 손상차손으로 인식하고 있습니다. 매도가능채무상품의 손상차손 인식 후 이자수익은 손상차손을 측정할 목적으로 미래현금흐름을 할인하는 데 사용한 이자율을 사용하여 인식하고 있습니다.

매도가능지분상품의 공정가치가 원가 이하로 유의적으로 또는 지속적으로 하락하는 경우는 손상이 발생하였다는 객관적인 증거가 될 수 있습니다. 이러한 손상차손은 당기손익으로 환입하지 않고 있습니다. 매도가능채무상품의 경우 후속기간에 관련 공정가치가 증가하고 그 증가가 손상차손을 인식한 후에 발생한 사건과 객관적으로 관련된 경우에는 이미 인식한 손상차손을 환입하여 당기손익으로 인식하고 있습니다.

2) 대출채권 및 수취채권

개별적으로 유의적인 금융자산은 우선적으로 손상발생의 객관적인 증거가 있는지를 검토한 후 손상발생에 대한 객관적인 증거가 있는 경우 개별대손충당금을 설정하여 손상차손을 인식하며 당기손익으로 반영하고 있습니다. 개별적으로 검토한 금융자산에 손상발생의 객관적인 증거가 없다면, 유사한 신용위험의 특성을 가진 금융자산의 집합에 포함하여 집합적으로 손상여부를 검토하고 있습니다. 또한, 개별적으로 유의적이지 않은 금융자산은 집합적으로 손상차손을 평가하고 있습니다. 따라서, 집합대손충당금 설정 대상은 개별대손충당금 설정 대상을 제외한 모든 수취채권으로 분류된 금융자산입니다.

손상이 발생하였다는 객관적 증거가 있는 경우 개별대손충당금은 해당 금융자산의 장부금액과 최초 유효이자율로 할인한 추정미래현금흐름의 현재가치의 차이로 측정하고 있습니다. 단, 아직 발생하지 아니한 미래의 손상차손은 미래예상현금흐름에 포함하지 아니합니다. 개별대손충당금은 미래회수가 현실적으로 불가능하고 모든 담보물의 회수절차가 종료된 때에 해당 금융자산과 같이 상각 처리하고 있습니다. 후속기간 중 손상차손의 금액이 감소하고 그 감소가 손상을 인식한 후에 발생한 사건과 객관적으로 관련된 경우에 이미 인식한 손상차손을 환입하기 위하여 관련 개별대손충당금을 조정하고 있습니다.

집합대손충당금을 설정하기 위하여 당 지점은 대출채권 및 수취채권을 유사한 신용위험특성을 가진 집합으로 분류하고 있습니다.

금융자산이나 유사한 금융자산의 집합이 손상차손으로 인식되면, 그 후의 이자수익은 손상차손을 측정할 목적으로 미래현금흐름을 할인하는 데 사용한 이자율을 사용하여 인식하고 있습니다. 후속기간 중 손상차손의 금액이 감소하고 그 감소가 손상을 인식한 후에 발생한 사건과 객관적으로 관련된 경우에는 이미 인식한 손상차손금액을 환입하여 당기손익으로 인식하고 있습니다.

(7) 매도가능금융자산의 재분류

매도가능항목으로 지정되지 않았더라면 대출채권 및 수취채권의 정의를 충족하였을 금융자산으로서 매도가능항목으로 분류된 경우 당 지점이 해당 금융자산을 예측가능한 미래기간 동안 또는 만기까지 보유할 의도와 능력이 있다면 대출채권 및 수취채권으로 재분류할 수 있습니다.

(8) 금융자산의 제거

금융자산의 현금흐름에 대한 계약상 권리가 소멸하거나 금융자산의 소유에 따른 위험과 보상의 대부분을 이전할 때 당 지점은 금융자산을 제거하고 있습니다. 그러나 해당금융자산의 소유에 따른 위험과 보상의 대부분을 보유하지도 않고 이전하지도 아니하였으나 당해 금융자산에 대한 통제권을 이전한 경우에는 금융자산을 제거하고 있습니다.

만약, 금융자산의 소유에 따른 위험과 보상의 대부분을 보유 또는 이전하지 아니하고 이전된 금융자산을 통제하고 있다면, 당 지점은 해당 금융자산과 지급하여야 하는 관련 부채 중 당 지점이 지속적으로 관여하는 정도까지 재무상태표에 자산·부채로 인식하고 있습니다. 양도자산에 대한 보증을 제공하는 형태로 지속적 관여가 이루어지는 경우, 지속적 관여의 정도는 양도자산의 장부금액과 수취한 대가 중 상환을 요구 받을수 있는 최대금액 중 작은 금액으로 측정하고 있습니다.

한편, 양도된 금융자산의 소유에 따른 위험과 보상의 대부분을 보유하고 있는 경우 당 지점은 당해 금융자산을 계속적으로 인식하고 수취한 매각금액은 담보부 차입으로 인식합니다.

(9) 재보험자산

당 지점은 보험계약에서 발생한 보험위험을 재보험자에게 전가하기 위하여 재보험자와 재보험 협약을 맺고 있으며, 보험계약으로부터 발생하는 손익에 대응하는 재보험 계약의 손익, 책임준비금에 대응하는 재보험자산을 상계하지 아니하고 총액으로 회계처리하고 있습니다.

한편, 당 지점은 매 보고기간종료일마다 재보험자산의 손상을 검토하고 있으며, 재보험자산이 손상되면 당해 자산의 장부금액을 감소시키고, 손상차손을 당기손익으로 인식하고 있습니다.

(10) 유형자산

유형자산은 역사적 원가에서 감가상각누계액 및 손상차손누계액을 차감하여 표시하고 있습니다. 역사적원가는 자산의 취득에 직접적으로 관련된 지출을 포함합니다.

후속원가는 자산으로부터 발생하는 미래경제적효익이 당 지점에 유입될 가능성이 높으며 그 원가를 신뢰성있게 측정할 수 있는 경우에 한하여 자산으로 인식하고 있으며 대체된 부분의 장부금액은 제거하고 있습니다. 그 외의 모든 수선 및 유지비는 발생한 기간의 비용으로 인식하고 있습니다.

자산의 감가상각액은 당해 자산의 취득원가에서 잔존가치를 제외한 금액에 대하여 다음의 추정 경제적 내용연수에 걸쳐 정액법에 따라 산정하고 있습니다.

구분	감가상각방법	내용연수
비품	정액법	10년
임차시설물	정액법	5년
차량운반구	정액법	5년

유형자산의 장부금액이 추정 회수가능액을 초과하는 경우 자산의 장부금액을 회수가능액으로 즉시 감소시키고 있습니다. 매 보고기간종료일에 자산의 잔존가치와 경제적 내용연수 및 감가상각방법의 적정성을 검토하고 내용연수 변경이 필요한 경우 전진적으로 적용하고 있습니다. 유형자산은 처분하거나 사용 또는 처분을 통하여 미래 경제적 효익이 기대되지 않을 경우 재무제표에서 제거하고 있으며 이로 인하여 발생하는 순처분가액과 장부금액의 차이는 제거시점의 당기손익에 반영하고 있습니다.

(11) 무형자산

당 지점은 자산에서 발생하는 미래경제적효익이 기업에 유입될 가능성이 높고 그 금액을 신뢰성 있게 측정할 수 있는 경우에만 무형자산을 인식하고 있습니다. 무형자산은 소프트웨어(정액법, 5년상각) 및 회원권(비한정무형자산)을 포함하고 있습니다.

개별 취득한 무형자산은 취득원가로 인식하고 사업결합으로 취득하는 무형자산의 취득원가는 기업회계기준서 제1103호 "사업결합"에 따라 취득일의 공정가치로 인식하고 있으며, 당해 취득원가에서 상각누계액과 손상차손누계액을 차감하여 재무상태표에 표시하고 있습니다. 내용연수가 유한한 무형자산은 상각하고 상각대상금액은 내용연수 동안 체계적인 방법으로 배분하고 있습니다. 내용연수가 비한정인 무형자산은 상각하지 아니하고 매년 또는 무형자산의 손상을 시사하는 징후가 있을 때 손상검사를 수행합니다. 또한, 비한정인 내용연수를 적용하는 경우 관련 무형자산의 내용연수가 비한정이라는 평가를 계속하여 그 적정성을 매 회계기간에 검토하여 적절하지 않다고 판단되는 경우 전진적인 방법에 의해 유한한 내용연수로 변경하고 있습니다.

한편, 무형자산의 내용연수와 상각방법은 매 보고기간말에 그 적정성을 검토하고 있으며, 예상 사용기간의 변경이나 경제적효익의 소비형태 변화 등으로 인하여 변경이 필요한 경우에는 추정의 변경으로 회계처리하고 있습니다. 무형자산상각비는 해당 무형자산의 기능과 일관된 비용항목으로 하여 당기손익에 반영하고 있으며, 무형자산 제거시 순매각금액과 장부금액의 차이로 인한 손익은 제거시점의 당기손익에 반영하고 있습니다.

(12) 비금융자산의 손상

당 지점은 유형자산 및 무형자산 등과 같은 비금융자산에 대하여 매 보고기간말마다 당해자산의 손상을 시사하는 징후가 존재하는 지의 여부를 검토하고 있으며, 손상징후가 존재하는 경우 또는 영업권 등과 같이 매 보고기간말마다 손상검사가 요구되는 경우 손상검사를 수행하고 있습니다. 손상차손은 회수가능액을 초과하는 장부금액만큼 인식하고 있습니다. 한편, 회수가능액은 순공정가치와 사용가치 중 큰 금액으로 결정하고 있으며, 회수가능액을 추정하기 위한 목적으로 자산은 별도로 식별 가능한 현금흐름을 창출하는 가장 하위 수준의 집단(현금창출단위)으로 그룹화하고 있습니다.

당 지점은 영업권을 제외한 비금융자산에 대하여 매 보고기간말에 과거에 인식한 자산의 손상차손이 더 이상 존재하지 않거나 또는 감소하였다는 것을 시사하는 징후가 있는지 여부를 검토하며, 그러한 징후가 있는 경우 회수가능액을 추정하고 있습니다. 과거에 인식한 영업권을 제외한 비금융자산의 손상차손은 직전 손상차손의 인식시점 이후 해당 자산의 회수가능액을 결정하는데 사용된 추정치에 변화가 있는 경우에 한하여 손상차손을 인식하지 않았을 경우의 자산의 장부금액의 상각 후 잔액을 한도로 장부금액을 회수가능액으로 증가시키고 이러한 손상차손환입은 당기손익에 반영하고 있습니다.

(13) 책임준비금

당 지점은 보험업감독규정 및 관계법령에 의거 선임계리사의 확인에 따라 책임준비금 적립하고 있으며, 그 주요내용은 다음과 같습니다.

1) 지급준비금

당 지점은 보고기간종료일 현재 보험금 등의 지급사유가 발생한 계약중 소송계류 중에 있는 금액과 이미 보험금 지급사유가 발생하였으나 보험금 지급금액이 확정되지 아니한 계약 중 지급될 것으로 추정되는 금액을 지급준비금으로 적립하고 있습니다.

2) 미경과보험료적립금

당 지점은 보고기간종료일 현재 납입기일이 도래한 보험료중 차기 이후의 기간에 속하는 미경과보험료해당액을 미경과보험료적립금으로 적립하고 있습니다.

(14) 책임준비금의 적정성 평가

당 지점은 기업회계기준서 제1104호 "보험계약"이 적용되는 모든 계약에 대하여 옵션, 보증 및 보험금처리원가로 인한 현금흐름 등 보고기간말 현재의 보험계약으로부터 발생할 것으로 예상되는 모든 현금유입액과 현금유출액의 현행 추정을 고려하여 실시한 부채적정성 평가 결과를 반영하고 있으며, 부채부족분이 발생하는 경우 부채를 추가로 적립합니다. 책임준비금의 적정성 평가대상은 미경과보험료적립금으로 하고, 평가일 현재 지급의무가 확정된 지급준비금 등은 평가대상에서 제외하고 있습니다.

책임준비금 적정성 평가를 위한 미래 현금흐름의 추정은 보험업감독업무시행세칙에서 정한 일반보험의 대분류기준으로 구분하여 이루어지고 있으며, 평가단위를 포함하여 미래 현금흐름 추정에 사용된 가정(사업비율, 해약률, 위험률, 할인율 등)은 매 회계연도에 일관되게 적용되고 있습니다. 평가단위별 책임준비금의 부족·잉여분에 대해서는 보험회사 전체 수준에서는 상계가 가능하며 현재가치 할인을 적용하지 않습니다.

(15) 계약의 분류

당 지점은 계약당사자 일방(당 지점)이 특정한 미래의 불확실한 사건(보험사건)으로 계약상대방(보험계약자)에게 불리한 영향이 발생한 경우에 보험계약자에게 보상하기로 약정함으로써 보험계약자로부터 유의적 보험위험을 인수하는 계약, 재보험계약 및 임의배당요소가 있는 금융상품에 대해서는 기업회계기준서 제1104호 "보험계약"에 따라 회계처리하고 있으며, 임의배당요소가 없는 금융상품에 대해서는 기업회계기준서 제1039호 "금융상품의 인식과 측정"을 적용하고 있습니다. 또한, 당 지점은 상업적 실질이 결여된 경우를 제외한 모든 상황에서 보험사건으로 인하여 당 지점이 유의적인 부가급부금을 지급하는 경우에만 유의적인 보험위험을 인수하는 것으로 하고 있습니다.

(16) 금융부채

지급채무로 분류되어 있는 금융부채는 최초 인식시 공정가치로 측정하고 있으며, 동 금융부채의 발생과 직접 관련되는 거래비용은 최초 측정시 공정가치에서 차감하고 있습니다.

당 지점은 금융부채를 그 계약상 의무가 이행, 취소 또는 만료되는 경우에 제거하고 있습니다. 기존 금융부채가 동일 대여자로부터의 다른 계약조건의 다른 금융부채로 대체되거나 계약조건이 실질적으로 변경되는 경우, 이러한 대체 또는 변경은 기존 부채의 제거 및 신규 부채의 인식으로 처리하며 장부금액과 지급한 대가의 차이는 순익에 반영하고 있습니다.

당 지점은 인식한 금융자산과 금융부채에 대해 법적으로 집행가능한 상계권리를 현재 보유하고 있고 순액으로 결제하거나 자산을 실현하는 동시에 부채를 결제할 의도가 있는 경우 금융자산과 금융부채를 서로 상계하여 재무상태표에 순액으로 표시하고 있습니다.

(17) 퇴직급여부채

당 지점은 확정급여제도를 운영하고 있으며 근속연수나 급여수준 등의 요소에 의해 종업원이 퇴직할 때 지급받을 퇴직급여의 금액을 확정하고 있습니다.

확정급여제도와 관련하여 재무상태표에 계상된 부채는 보고기간종료일 현재 확정급여채무의 현재가치에서 사외적립자산의 공정가치를 차감한 금액입니다. 확정급여채무는 매년 예측단위적립방식에 따라 산정하고 있습니다. 확정급여채무의 현재가치는 급여가 지급될 통화로 표시하고 관련 퇴직급여부채의 지급시점과 만기가 유사한 우량회사의 이자율로 기대미래현금유입액을 할인하여 산정하고 있습니다.

보험수리적 가정의 변경 및 보험수리적 가정과 실제로 발생한 결과의 차이로 인해 발생하는 보험수리적손익은 발생 기간에 기타포괄손익으로 인식하고 있으며, 과거근무원가는 즉시 순익에 반영하고 있습니다.

(18) 법인세비용 및 이연법인세자산(부채)의 인식

법인세비용은 당기법인세와 이연법인세로 구성됩니다. 법인세는 자본에 직접 인식된 항목을 제외하고는 포괄손익계산서에 인식하고 있습니다. 이러한 경우 자본에 직접 인식된 항목과 관련된 해당 법인세는 기타포괄손익에 가감하고 있습니다.

당기 법인세비용은 당 지점이 영업을 영위하고 과세대상수익을 창출하는 국가에서 현재 법제화되었거나 실질적으로 법제화된 세법에 기초하여 계산하고 있습니다. 경영진은 적용 가능한 세법 규정이 해석에 의존하는 경우 당 지점이 세무보고시 취한 입장을 주기적으로 평가하여 과세당국에 지급할 것으로 예상되는 금액을 당기법인세 부채로 계상하고 있습니다.

당 지점은 자산과 부채의 장부금액과 세무기준액의 차이로 인해 발생하는 일시적 차이 전부에 대해 자산부채법을 적용하여 이연법인세를 적용하고 있습니다. 다만, 사업결합 이외의 거래에서 자산·부채를 최초로 인식할 때 발생하는 이연법인세자산과 부채는 그 거래가 회계이익이나 과세소득에 영향을 미치지 않는다면 인식하지 아니하고 있습니다. 이연법인세는 관련 이연법인세자산이 소멸될 때 적용될 것으로 예상되는 보고기간종료일에 법제화되었거나 실질적으로 법제화된 세율과 세법을 적용하여 결정하고 있습니다.

이연법인세자산의 장부금액은 매 보고기간말에 검토하며, 이연법인세자산의 일부 또는 전부에 대한 혜택이 사용되기에 충분한 과세소득이 발생할 가능성이 더 이상 높지 않다면 이연법인세자산의 장부금액을 감액시키고 있습니다. 한편, 감액된 금액은 사용되기에 충분한 과세소득이 발생할 가능성이 높아지면 그 범위내에서 다시 환입하고 있습니다. 또한, 매 보고기간말마다 인식되지 않은 이연법인세자산에 대하여 재검토하여, 미래 과세소득에 의해 이연법인세자산이 회수될 가능성이 높아진 범위까지 과거 인식되지 않은 이연법인세자산을 인식하고 있습니다.

이연법인세자산과 부채는 당기법인세자산과 부채를 상계할 수 있는 법적으로 집행가능한 권리를 가지고 있고, 이연법인세자산과 부채가 동일한 과세당국에 의해서 부과되는 법인세와 관련이 있거나, 과세대상기업은 다르지만 당기법인세자산과 부채를 순액으로 결제할 의도가 있거나, 유의적인 금액의 이연법인세부채가 결제되거나, 이연법인세자산이 회수될 미래의 각 회계기간마다 자산을 실현하는 동시에 부채를 결

제할 의도가 있는 경우에 상계하고 있습니다.

(19) 자본

1) 비상위험준비금

당 지점은 비상위험에 대비하기 위하여 보험업감독규정 별표 19에서 정한 보험종목별 보고기간종료일 이전 1년간 경과보험료의 일정비율에 달할 때까지 보험종목별 보유보험료에 동 규정 별표 19에서 정한 적립기준율을 곱하여 산출한 금액의 일정 비율 상당액을 매기 누적하여 적립하여 이익잉여금내의 비상위험준비금으로 계상하고 있습니다. 다만 보험종목별로 경과위험손해율이 동 규정 별표 19에서 정한 일정 비율을 초과하고 보험영업손실이 발생하는 경우 그 초과금액 이내에서 미처분이익잉여금으로 환입할 수 있습니다.

2) 대손준비금

당 지점은 보고기간종료일 현재 대출채권, 보험미수금, 미수금, 미수수익 등(보험업감독규정에 의한 자산건전성분류대상자산)의 보유자산에 대한 대손충당금잔액이 보험업감독규정 7-4조에서 정하고 있는 방법에 의한 대손충당금 금액에 미달하는 경우 그 차액을 이익잉여금에서 보험업법 및 다른 법률에 따라 적립한 적립금 금액을 차감한 금액을 한도로 하여 이익잉여금내의 대손준비금으로 적립하고 있습니다. 한편, 기존에 적립한 대손준비금이 보고기간종료일 현재 적립하여야 하는 대손준비금을 초과하는 경우에는 그 초과금액을 환입할 수 있습니다.

(20) 보험료수익

보험료수익은 보험료의 회수기일이 도래한 때 수익으로 인식하고 있습니다. 다만, 보험료납입의 유예로 인하여 보험기간 개시일 현재 제1회 보험료(전기납) 또는 보험료 전액(일시납)이 회수되지 않은 보험계약의 경우에는 제1회 보험료 또는 보험료 전액은 보험기간개시일이 속하는 회계연도의 수익으로 인식하고 있습니다. 한편, 보고기간종료일 현재 납입은 되었으나 납입기일이 차기 회계연도 이후인 보험료는 선수보험료로 계상하고 있습니다.

(21) 이자수익 및 이자비용

당 지점은 이자수익 및 이자비용을 시간의 경과에 따라 유효이자율법에 의하여 인식하고 있습니다.

유효이자율법은 금융자산 또는 금융부채의 상각후원가를 산출하고 관련 기간에 걸쳐 이자수익과 이자비용을 배분하는 방법입니다. 유효이자율은 금융상품의 기대기간 또는 적절하다면 보다 짧은 기간에 걸쳐 발생할 것으로 추정되는 미래현금유입액 또는 유출액을 금융자산 또는 금융부채의 순장부금액과 일치시키는 할인율입니다. 유효이자율을 계산할 때 당 지점은 미래 신용 손실을 제외한 금융상품의 모든 계약조건을 고려하여 현금흐름을 추정하고 있습니다. 현금흐름에는 거래비용과 할증액 또는 할인액을 포함하여 금융상품의 유효이자율의 주요 구성요소에 해당하는 것으로서 당 지점이 지급하거나 수령한 금액을 포함하고 있습니다.

이자수익의 수익실현가능성이 낮아 발생주의에 따른 수익인식이 적절하지 않다고 판단되는 경우 해당 이자수익은 실제로 이자를 수취하는 시점에 인식하고 있습니다. 또한, 개별적으로 손상이 발생한 수취채권의 경우 시간의 경과에 따라 회수가능액이 증가하는 부분은 이자수익으로 인식하고 있습니다.

(22) 배당수익

배당수익은 배당금을 받을 권리가 확정되는 시점에 인식하고 있습니다.

(23) 영업부문

영업부문은 수익을 창출하고 비용을 발생시키는 사업활동을 영위하는 식별 가능한 구성단위로서 부문에 배분될 자원에 대한 의사결정과 성과평가를 위하여 최고 의사결정자가 주기적으로 검토하는 내부 보고자료에 기초하여 부문을 구분하게 되어 있습니다. 당 지점은 기업회계기준서 제1108호 "영업부문"에 따른 공시기준을 충족하지 않아 별도의 영업부문을 구분하여 공시하지 아니하였습니다.

2-3 회계정책 및 공시사항의 변경

당 지점의 회계정책은 당기부터 시행되는 다음 기업회계기준서의 제·개정내용을 제외하고는 전기와 동일하게 적용되었습니다. 기업회계기준서 제1019호의 제·개정예 따라 전기재무제표는 재작성되었습니다. 기타 제·개정된 기업회계기준서의 적용으로 인한 재무제표의 영향은 없습니다.

제·개정된 기준서의 내용 및 영향은 다음과 같습니다.

(1) 기업회계기준서 제1001호 "재무제표 표시" (개정)

개정된 기준서는 기타포괄손익 항목 중 후속적으로 당기손익으로 재분류되지 않는 항목과 당기손익으로 재분류되는 항목을 구분하여 표시하도록 하고 있습니다.

또한 개정된 기준서는 비교정보 요구사항을 명확히 하기 위해 추가 비교재무제표를 자발적으로 제공하기로 하는 경우 추가 비교재무제표에 대한 주석에 비교정보를 표시하도록 하고, 회계정책 변경, 소급재작성 또는 소급재분류시 표시되는 전기 기초의 개시 재무상태표의 표시와 관련하여 주석표시를 요구하지 않고 있습니다. 이에 따라 당 지점은 전기초 재무상태표에 대한 비교정보를 포함하지 않았습니다. 개정된 기준서는 표시에만 영향을 미치며 당 지점의 재무상태나 재무성과에 영향을 미치지 않습니다.

(2) 기업회계기준서 제1019호 "종업원급여" (개정)

개정된 기준서에서는 보험수리적손익에 대한 범위접근법의 적용이 더 이상 허용되지 않으며 발생한 모든 보험수리적손익은 기타포괄손익으로 즉시 인식하도록 하고 있습니다. 또한 제도의 변경에 따라 발생한 모든 과거근무원가를 즉시 인식하며 이자원가와 사외적립자산에 대한 기대수익을 별도로 산출하는 대신에 순확정급여부채(자산)에 확정급여채무의 측정에 사용한 할인율을 곱하여 계산한 순이자비용(수익)을 산출하는 것으로 변경하였습니다.

개정된 기준서에서는 좀 더 광범위한 공시를 요구하고 있으며 관련 공시는 주석 15에서 제공하고 있습니다. 당 지점은 개정된 기준서를 소급적용하되 다음의 경과규정을 적용하였습니다.

가. 전기초 이전에 자산의 장부금액에 포함된 종업원급여원가의 변동에 대해 그 장부금액을 조정하지 않았습니다.

나. 확정급여채무의 민감도에 관하여 회사는 전기 비교정보를 제공하지 않았습니다.

당 지점은 개정된 기준서를 소급적용하였으며, 이에 따라 전기 재무제표의 당기순이익과 이익잉여금이 각각 74,230천원 및 57,471천원 감소하였으며, 기타포괄손익누계액이 57,471천원 증가하였습니다.

(3) 기업회계기준서 제1111호 "공동약정" 및 기업회계기준서 제1028호 "관계기업과 공동기업에 대한 투자"

제정된 기준서는 현행 기업회계기준서 제1031호 "조인트벤처 투자지분" 및 기업회계기준해석서 제2013호 "공동지배기업: 참여자의 비화폐성 출자"를 대체합니다. 현행 기업회계기준서 제1031호 "조인트벤처 투자지분"에서는 조인트벤처를 공동지배사업, 공동지배자산 및 공동지배기업으로 그 형태를 구분하고 있으나 제정된 기준서에서는 조인트벤처의 명칭을 공동약정으로 변경하고 공동영업과 공동기업 두 가지로만 구분하고 있습니다. 또한 동 기준서에서는 공동기업에 대해 본인 지분을 직접 인식하는 비례연결법의 선택적 적용을 제거하고 지분법만 허용하고 있습니다.

(4) 기업회계기준서 제1032호 "금융상품: 표시"(개정)

개정된 기준서는 기존의 지분상품의 보유자에 대한 배분과 자본거래의 거래원가와 관련된 법인세의 규정을 삭제하고 기업회계기준서 제1012호 "법인세"에 따라 회계처리하도록 하고 있습니다.

(5) 기업회계기준서 제1107호 "금융상품: 공시"(개정)

개정된 기준서는 상계권리 및 관련 약정에 대한 정보를 금융자산과 금융부채별로 공시하도록 하고 있습니다. 또한 개정된 기준서는 기업회계기준서 제1032호 "금융상품: 표시"에 의한 재무상태표상 상계 여부와 무관하게 일괄상계 약정 또는 유사 약정이 적용되는 금융상품에도 공시가 요구됩니다.

(6) 기업회계기준서 제1110호 "연결재무제표" 및 기업회계기준서 제1027호 "별도재무제표"

제정된 기준서 제1110호 "연결재무제표"는 제1027호 "연결재무제표와 별도재무제표"의 내용 중 연결재무제표 회계처리에 대한 규정과 기업회계기준해석서 제2012호 "연결: 특수목적기업"을 대체합니다. 제정된 기준서는 특수목적기구를 포함한 모든 기업에 적용되는 단일의 지배력 모형을 채택하고 있습니다. 동 기준서의 제정에 따라 경영진은 어떤 기업을 지배하고 있는지를 결정할 때 기존의 기업회계기준서 제1027호에 비해 더욱 상당한 판단이 요구됩니다. 한편 개정된 제1027호 "별도재무제표"는 현행 기업회계기준서 제1027호의 내용 중 별도재무제표와 관련된 회계처리와 공시사항을 규정하고 있습니다.

(7) 기업회계기준서 제1112호 "타 기업 지분에 대한 공시"

기업회계기준서 제1112호는 종속기업, 공동약정, 관계기업 및 구조화기업에 대한 투자와 관련된 공시요구사항을 다루고 있습니다. 동 기준서의 요구사항은 종전 기준서의 공시 요구사항에 비하여 좀 더 포괄적입니다. 과반수 미만의 의결권으로 종속기업을 지배하고 있는 경우의 공시 요구사항을 그 예로 들 수 있습니다.

(8) 기업회계기준서 제1113호 "공정가치측정"

기업회계기준서 제1113호는 공정가치 측정에 대한 단일의 지침을 제공하고 있습니다. 동 기준서는 공정가치의 사용이 요구되는 상황은 변경하지 않으며 공정가치 측정이 요구되거나 허용되는 경우 한국채택국제회계기준에 따라 공정가치를 측정하기 위한 지침을 제공하고 있습니다. 동 기준서는 공정가치를 유출가격으로 정의하고 있습니다. 동 기준서에 따라 당 지점은 특히 부채의 공정가치측정시의 불이행위험과 같은 투입변수 등의 공정가치측정에 대한 정책을 재검토하였습니다. 동 기준서에서는 또한 추가적인 공시를 요구하고 있습니다.

동 기준서의 적용은 당 지점의 공정가치측정에 중요한 영향을 미치지 않습니다. 해당되는 공시는 공정가치가 결정되는 자산과 부채와 관련된 개별 주식에서 제공하고 있습니다. 공정가치 서열체계는 주식 8에서 기술하고 있습니다.

3. 중요한 회계적 판단, 추정 및 가정

당 지점의 경영자는 회계정책을 적용함에 있어서 다른 자료로부터 쉽게 식별할 수 없는 자산과 부채 금액에 대한 판단, 추정 및 가정을 하도록 요구됩니다. 추정과 가정은 역사적 경험과 관련성이 있다고 간주되는 기타 요인들에 바탕을 두고 있습니다. 실제 결과는 이러한 추정치들과 다를 수도 있습니다.

추정과 기초적인 가정은 계속적으로 검토합니다. 회계추정에 대한 수정은 그러한 수정이 오직 당해 기간에만 영향을 미칠 경우 수정이 이루어진 기간에 인식하며, 당기 그리고 미래기간 모두 영향을 미칠 경우 수정이 이루어진 기간과 미래기간에 인식합니다.

아래 항목들은 추정과 관련된 중요한 판단으로 이는 경영자가 당 지점의 회계정책을 적용하는 과정에서 내린 사항들이며, 재무제표에 인식된 금액에 영향을 미칩니다.

(1) 금융상품의 공정가치

당 지점은 금융상품에 대한 공정가치 결정시 활성시장에서 공시되는 가격을 우선적으로 적용하고 있으며, 활성시장에서 거래되지 않는 금융상품의 공정가치는 평가기법을 사용하여 결정하고 있습니다. 평가기법은 합리적인 판단력과 거래의사가 있는 독립된 당사자 사이의 최근 거래를 사용하는 방법, 실질적으로 동일한 다른 금융상품의 현행 공정가치를 이용할 수 있다면 이를 참조하는 방법, 현금흐름할인방법 및 옵션가격결정모형을 포함하고 있습니다.

(2) 매도가능지분상품의 손상

당 지점은 기업회계기준서 제1039호 "금융상품: 인식과 측정"에 의하여 매도가능지분상품의 손상여부를 결정하며, 동 결정은 유의적인 판단을 요구하고 있습니다. 당 지점은 매도가능지분상품의 손상여부 판단시 자산의 공정가치가 원가를 하회하는 기간 및 정도와 영업성과, 기술의 변화 및 영업·투자 현금흐름 등을 포함한 피투자자의 단기사업전망과 건전성 등을 평가하고 있습니다.

만약 장부금액 이하로 하락된 공정가치의 감소 금액이 유의적이거나 그 하락이 장기간 지속될 것으로 예상되는 경우, 당 지점은 자본으로 인식한 매도가능지분상품의 누적 공정가치 평가액을 당기손익으로 대체하여 동 금액에 해당하는 추가적인 손실을 인식하고 있습니다.

(3) 수취채권의 손상

수취채권의 손상차손을 측정하기 위하여 당 지점은 개별 및 집합대손충당금을 산출하고 있습니다. 개별대손충당금의 산출시 차주의 영업 및 담보를 고려하여 미래현금흐름을 추정하여 회수예상가액을 산출하고 있습니다.

또한, 집합대손충당금의 산출시 과거 손상차손 경험에 기초한 통계적인 방식으로 부도율, 손실발현기간 및 부도시손실률을 추정하고 있습니다.

(4) 책임준비금의 적정성 평가

당 지점은 책임준비금의 적정성을 평가하여 부족한 부분을 당기손익으로 인식하고 있습니다. 현재의 보험계약으로부터 발생할 것으로 예상되는 현금흐름을 추정하기 위하여 수입보험료 등의 현금유입액과 보험금, 환급금, 적립금, 사업비 등의 현금유출액의 합리적인 예측을 필요로 하고 있습니다. 이를 위하여 투자수익율, 위험율, 해약율, 사업비율은 과거의 경험과 장래의 추세를 고려한 가정을 사용합니다.

또한, 미래 현금흐름의 현재가치를 계산하기 위한 할인율은 과거 운용자산 실적에 미래추세, 향후 투자전략 등 미래전망이 반영된 미래운용자산이익률을 사용합니다.

(5) 퇴직급여제도

당 지점이 운영하는 확정급여형퇴직급여제도의 원가는 보험수리적 평가방법을 이용하여 결정하고 있습니다. 이를 위해 할인율, 사외적립자산의 기대수익률 및 향후 급여증가율 등에 대해 보험수리적 가정을 적용하였습니다. 평가방법의 복잡성과 기본가정 및 장기적인 성격으로 인해 확정급여채무는 이러한 가정들에 따라 민감하게 변동됩니다. 모든 가정은 매 보고기간말마다 검토됩니다.

(6) 비금융자산의 손상

당 지점은 매 보고기간종료일에 모든 비금융자산에 대하여 손상징후의 존재 여부를 평가하고 있습니다. 비한정 내용연수의 무형자산에 대해서는 매 보고기간종료일 또는 손상징후가 있는 경우에 손상검사를 수행하고 있습니다. 기타 비금융자산에 대해서는 장부금액이 회수가능하지 않을 것이라는 징후가 있을 때 손상검사를 수행하고 있습니다. 사용가치를 계산하기 위하여 경영자는 해당 자산이나 현금창출단위로부터 발생하는 미래기대현금흐름을 추정하고 동 미래기대현금흐름의 현재가치를 계산하기 위한 적절한 할인율을 선택하고 있습니다.

(7) 법인세

최종 법인세의 결정을 불확실하게 하는 여러 종류의 거래와 계산방식이 존재합니다. 당 지점은 추가적인 세금이 부과될지에 대한 추정에 기초하여 최종 법인세금액이 최초에 인식한 금액과 차이가 있을 경우, 그 차이는 그러한 결정이 이루어진 기간의 당기법인세와 이연법인세자산 및 부채에 영향을 주게 됩니다.

4. 공표되었으나 아직 시행되지 않은 회계기준

공표되었으나 아직 시행되지 않아 당 지점가 채택하지 않은 한국채택국제회계기준의 기준서 및 해석서의 제·개정내역은 다음과 같습니다. 개정된 기준서는 2014년 1월 1일 이후 개시되는 회계연도부터 적용됩니다.

(1) 기업회계기준서 제1032호 "금융상품: 표시"(개정) - 금융자산과 금융부채의 상계
개정된 기준서에서는 '법적으로 집행가능한 상계권리를 현재 보유하고 있어야 한다'의 의미를 명확히 하고 청산소의 비동시 결제 구조가 상계의 조건을 충족하기 위한 요건을 명확히 하였습니다. 동 개정이 당 지점에 미치는 영향은 없습니다.

(2) 기업회계기준서 제1036호 "자산손상"(개정) - 비금융자산의 회수가능액 공시
개정된 기준서는 기업회계기준서 제1036호에서 요구되는 공시사항에 대한 기업회계기준서 제1113호 제정으로 인한 의도하지 않은 결과를 제거하였습니다. 또한 동 기준서에서는 기중 손상차손이나 손상차손환입을 인식한 개별 자산이나 현금창출단위의 회수가능액에 대한 추가공시를 요구하고 있습니다.

(3) 기업회계기준서 제1039호 "금융상품: 인식과 측정"(개정) - 파생상품의 경계와 위험회피회계의 계속
개정된 기준서는 위험회피수단으로 지정된 파생상품의 경계가 일정한 조건을 충족하는 경우 위험회피회계의 중단으로 보지 아니하도록 하는 규정을 포함하고 있습니다. 당 지점은 당기 중 파생상품을 경계하지 않았으며 미래에 발생하는 경우 동 개정내용을 반영할 것입니다.

(4) 기업회계기준해석서 제2121호 "부담금"(제정)

동 해석서에서는 법규에 명시된 부담금 납부를 유발하는 활동이 발생하였을 때 기업이 부담금부채를 인식하도록 명확히 하였습니다. 최소 임계치에 이르렀을 때 부담금을 납부해야 하는 의무가 유발되는 부담금의 경우 특정 최소 임계치에 도달하기 전까지 부채는 인식하지 않습니다. 동 해석서가 당 지점에 미치는 영향은 중요하지 않을 것으로 예상하고 있습니다.

5. 현금및현금성자산

당기 및 전기말 현재 현금및현금성자산의 내역은 다음과 같습니다.

(단위: 천원)

구분	당기말	전기말
보통예금	12,604,991	17,107,648
기타예금	1,866,162	4,946,669
합계	14,471,153	22,054,317

6. 매도가능금융자산

6-1 당기 및 전기말 현재 매도가능금융자산의 내역은 다음과 같습니다.

(단위: 천원)

구분	당기말		전기말	
	평가전 장부금액	장부가액	평가전 장부금액	장부가액
국공채	135,006,556	135,014,813	117,221,728	117,432,234
외화채권	2,110,600	2,111,128	2,224,221	2,226,179
합계	137,117,156	137,125,941	119,445,949	119,658,413

6-2 당기 및 전기말 현재 매도가능금융자산 중 채무상품의 만기구조는 다음과 같습니다.

<당기말>

(단위: 천원)

만기	국공채	외화채권	합계
1년내	95,102,273	2,111,128	97,213,401
1년초과 ~ 5년이내	39,912,540	-	39,912,540
합계	135,014,813	2,111,128	137,125,941

<전기말>

(단위: 천원)

만기	국공채	외화채권	합계
1년내	92,342,611	-	92,342,611
1년초과 ~ 5년이내	25,089,623	2,226,179	27,315,802
합계	117,432,234	2,226,179	119,658,413

6-3 당기 및 전기 중 매도가능금융자산평가(손)익의 변동내역은 다음과 같습니다.

<당기>

(단위: 천원)

구분	당기초	평가	상환 등 실현	당기말
국공채	210,507	(59,075)	(143,198)	8,234
외화채권	1,957	(1,407)	-	550
소계	212,464	(60,482)	(143,198)	8,784
법인세효과	46,742			1,932
법인세효과차감후잔액	165,722			6,852

<전기>

(단위: 천원)

구분	전기초	평가	상환 등 실현	전기말
국공채	(13,166)	225,842	(2,169)	210,507
외화채권	(17,668)	19,625	-	1,957
소계	(30,834)	245,467	(2,169)	212,464
법인세효과	(6,783)			46,742
법인세효과차감후잔액	(24,050)			165,722

7. 수취채권

7-1 당기 및 전기말 현재 수취채권의 내역은 다음과 같습니다.

(단위: 천원)

구분	당기말	전기말
보험미수금	88,454,592	104,462,626
미수금	1,877,288	5,561,882
보증금	129,369	128,088
미수수익	560,239	802,562
합계	91,021,488	110,955,158

7-2 당기 및 전기말 현재 보험미수금의 내역은 다음과 같습니다.

(단위: 천원)

구분	당기말	전기말
재보험미수금	46,835,390	68,982,859
외국재보험미수금	39,344,668	32,895,565
특약수재예탁금	2,274,534	2,584,202
합계	88,454,592	104,462,626

8. 금융상품 공정가치

공정가치는 측정일에 시장참여자 사이의 정상거래에서 자산을 매도하면서 수취하거나 부채를 이전하면서 지급하게 될 가격입니다. 공정가치측정은 자산을 매도하거나 부채를 이전하는 거래가 다음 중 어느 하나의 시장에서 이루어지는 것으로 가정하고 있습니다

- 자산이나 부채의 주된 시장
- 자산이나 부채의 주된 시장이 없는 경우에는 가장 유리한 시장

자산이나 부채의 공정가치는 시장참여자가 경제적으로 최선의 행동을 한다는 가정하에 시장참여자가 자산이나 부채의 가격을 결정할 때 사용하는 가정에 근거하여 측정하고 있습니다.

당 지점은 상황에 적합하며 관련된 관측가능한 투입변수의 사용을 최대화하고 관측가능하지 않은 투입변수의 사용을 최소화하면서 공정가치를 측정하는 데 충분한 자료가 이용가능한 가치평가기법을 사용하고 있습니다.

8-1 공정가치 결정방법

가. 활성시장이 존재하는 금융자산과 금융부채의 공정가치는 시장가격을 이용하여 결정되었습니다.

나. 금융자산과 금융부채의 공정가치는 관측가능한 현행시장거래로부터의 가격과 일반적으로 인정된 가격결정모형을 따라 결정되었습니다.

다. 재무상태표에 공정가치로 측정하지 않는 금융자산 및 금융부채의 공정가치는 활성시장이 존재하는 경우 활성시장 공시가격을 사용합니다. 활성시장이 없는 경우에는 유사한 금융상품의 시장이자율로 예상미래현금을 할인하여 산출합니다. 명시된 이자율이 없는 단기수취채권 및 단기지급채무와 만기가 1년 이내인 금융자산 및 부채는 장부금액이 공정가치의 합리적인 근사치이므로 공정가치는 장부금액과 동일합니다.

8-2 당기 및 전기말 현재 금융상품의 장부금액과 공정가치의 비교내역은 다음과 같습니다.

(단위: 천원)

구분	당기말		전기말	
	장부금액	공정가치	장부금액	공정가치
금융자산				
현금및현금성자산	14,471,153	14,471,153	22,054,317	22,054,317
매도가능금융자산	137,125,941	137,125,941	119,658,413	119,658,413
수취채권	91,021,488	91,021,488	110,955,158	110,955,158
합계	242,618,582	242,618,582	252,667,888	252,667,888
금융부채				
지급채무	87,660,089	87,660,089	105,838,157	105,838,157

8-3 재무상태표에 공정가치로 측정하는 금융자산 및 부채

재무제표에서 공정가치로 측정되거나 공시되는 모든 자산과 부채는 공정가치 측정에 유의적인 가장 낮은 수준의 투입변수에 근거하여 다음과 같은 공정가치 서열체계로 구분됩니다.

- 수준 1 - 동일한 자산이나 부채에 대한 접근가능한 활성시장의 (조정되지 않은) 공시가격
- 수준 2 - 공정가치측정에 유의적인 가장 낮은 수준의 투입변수가 직접적으로 또는 간접적으로 관측가능한 투입변수를 이용한 공정가치
- 수준 3- 공정가치측정에 유의적인 가장 낮은 수준의 투입변수가 관측가능하지 않은 투입변수를 이용한 공정가치

재무제표에 반복적으로 공정가치로 측정되는 자산과 부채에 대하여 연결기업은 매 보고기간 말 공정가치측정에 유의적인 가장 낮은 수준의 투입변수에 기초한 분류에 대한 재평가를 통해 서열체계의 수준 간의 이동이 있는지 판단하고 있습니다.

8-3-1 당기 및 전기말 현재 재무상태표에 공정가치로 측정하는 금융상품의 공정가치 서열체계는 다음과 같습니다.

<당기말>

(단위: 천원)

구분	수준1	수준2	수준3	합계
매도가능금융자산	137,125,941	-	-	137,125,941

<전기말>

(단위: 천원)

구분	수준1	수준2	수준3	합계
매도가능금융자산	119,658,413	-	-	119,658,413

8-3-2 당기 및 전기말 현재 재무상태표에 공정가치로 공시하는 금융자산 및 부채는 다음과 같습니다.

<당기말>

(단위: 천원)

구분	수준1	수준2	수준3	합계
금융자산				
현금및현금성자산	-	14,471,153	-	14,471,153
수취채권	-	-	91,021,488	91,021,488
합계	-	14,471,153	91,021,488	105,492,641
금융부채				
지급채무	-	-	87,660,089	87,660,089

<전기말>

(단위: 천원)

구분	수준1	수준2	수준3	합계
금융자산				
현금및현금성자산	-	22,054,317	-	22,054,317
수취채권	-	-	110,955,158	110,955,158
합계	-	22,054,317	110,955,158	133,009,475
금융부채				
지급채무	-	-	105,838,157	105,838,157

8-4 당기 및 전기말 현재 각 금융자산의 범주별 장부금액은 다음과 같습니다.

<당기말>

(단위: 천원)

구분	매도가능금융상품	상각후원가측정 금융상품	합계
금융자산			
현금및현금성자산	-	14,471,153	14,471,153
매도가능금융자산	137,125,941	-	137,125,941
수취채권	-	91,021,488	91,021,488
합계	137,125,941	105,492,641	242,618,582
금융부채			
지급채무	-	87,660,089	87,660,089
합계	-	87,660,089	87,660,089

<전기말>

(단위: 천원)

구분	매도가능금융상품	상각후원가측정 금융상품	합계
금융자산			
현금및현금성자산	-	22,054,317	22,054,317
매도가능금융자산	119,658,413	-	119,658,413
수취채권	-	110,955,158	110,955,158
합계	119,658,413	133,009,475	252,667,888
금융부채			
지급채무	-	105,838,157	105,838,157
합계	-	105,838,157	105,838,157

9. 유형자산

9-1 당기 및 전기말 현재 유형자산의 내역은 다음과 같습니다.

<당기말>

(단위: 천원)

구분	취득가액	감가상각누계액	장부가액
기구비품	296,013	(205,438)	90,575
임차시설물	73,081	(52,084)	20,997
차량운반구	63,596	(32,858)	30,738
합계	432,690	(290,380)	142,310

<전기말>

(단위: 천원)

구분	취득가액	감가상각누계액	장부가액
기구비품	296,013	(183,358)	112,655
임차시설물	73,081	(47,885)	25,196
차량운반구	124,354	(59,014)	65,340
합계	493,448	(290,257)	203,191

9-2 당기 및 전기 중 유형자산 변동내역은 다음과 같습니다.

<당기>

(단위: 천원)

구분	당기초	처분	감가상각	당기말
기구비품	112,655	-	(22,080)	90,575
임차시설물	25,196	-	(4,199)	20,997
차량운반구	65,340	(17,974)	(16,628)	30,738
합계	203,191	(17,974)	(42,907)	142,310

<전기>

(단위: 천원)

구분	전기초	취득	감가상각	전기말
기구비품	141,611	1,045	(30,001)	112,655
임차시설물	-	27,995	(2,799)	25,196
차량운반구	90,212	-	(24,872)	65,340
합계	231,823	29,040	(57,672)	203,191

9-3 당기 및 전기말 현재 당 지점은 집기비품 및 임차 관련 배상책임 등로부터 발생하는 손실에 대하여 부보금액 320,000천원(전기말: 320,000천원)의 종합보험에 가입하고 있습니다.

10. 무형자산

10-1 당기 및 전기말 현재 무형자산의 내역은 다음과 같습니다.

<당기말>

(단위: 천원)

구분	취득가액	상각누계액	장부가액
소프트웨어	2,241	(1,233)	1,008
회원권(*)	150,000	-	150,000
합계	152,241	(1,233)	151,008

<전기말>

(단위: 천원)

구분	취득가액	상각누계액	장부가액
소프트웨어	2,241	(897)	1,344
회원권(*)	175,406	-	175,406
합계	177,647	(897)	176,750

(*) 회원권의 경우 순현금유입을 창출할 것으로 기대되는 기간에 대하여 예측가능한 제한이 없으므로 비한정내용연수를 가진 무형자산으로 분류하였습니다.

10-2 당기 및 전기 중 무형자산 변동내역은 다음과 같습니다.

<당기>

(단위: 천원)

구분	당기초	증감	상각	당기말
소프트웨어	1,344	-	(336)	1,008
회원권	175,406	(25,406)	-	150,000
합계	176,750	(25,406)	(336)	151,008

<전기>

(단위: 천원)

구분	전기초	증감	상각	전기말
소프트웨어	1,793	-	(449)	1,344
회원권	175,406	-	-	175,406
합계	177,199	-	(449)	176,750

11. 재보험자산

11-1 당기 및 전기말 현재 재보험자산의 내역은 다음과 같습니다.

(단위: 천원)

구분	당기말	전기말
출재미경과적립금	12,848,690	14,779,154
출재지급준비금	61,904,473	28,853,827
합계	74,753,163	43,632,981

11-2 당기 및 전기 중 재보험자산의 변동내역은 다음과 같습니다.

<당기>

(단위: 천원)

구분	당기초	증감	상각(환입)	당기말
출재미경과적립금	14,779,154	(1,930,464)	-	12,848,690
출재지급준비금	28,853,827	33,050,646	-	61,904,473
합계	43,632,981	31,120,182	-	74,753,163

<전기>

(단위: 천원)

구분	전기초	증감(*)	상각(환입)	전기말
출재미경과적립금	13,588,608	4,067,706	2,877,160	14,779,154
출재지급준비금	18,224,539	1,121,593	(9,507,695)	28,853,827
합계	31,813,147	5,189,299	(6,630,535)	43,632,981

(*) 전기 중 SCOR SE 로부터 계약이전으로 인한 증가액 9,010,917천원 및 KDB생명보험(주)와의 계약청산으로 인한 감소액 3,821,619천원을 포함하고 있습니다.

12. 그밖의기타자산

12-1 당기 및 전기말 현재 그밖의기타자산의 내역은 다음과 같습니다.

(단위: 천원)

구분	당기말	전기말
선급비용	4,528	5,690
선급금	760	661
합계	5,288	6,351

13. 책임준비금

13-1 당기 및 전기말 현재 책임준비금의 내역은 다음과 같습니다.

<당기말>

(단위: 천원)

구분	지급준비금	미경과보험료적립금	합계
해상	1,518,351	402,473	1,920,824
건설	9,610,569	12,246,373	21,856,942
책임	30,173,854	1,375	30,175,229
근로자재해보상	83	3,929,626	3,929,709
상해	714,794	1,972,096	2,686,890
종합	68,998,431	15,106,141	84,104,572
기타특종	14,719,563	5,714,794	20,434,357
장기무배당	624,497	631,511	1,256,008
합계	126,360,142	40,004,389	166,364,531

<전기말>

(단위: 천원)

구분	지급준비금	미경과보험료적립금	합계
해상	1,799,641	255,740	2,055,381
보증	131,740	-	131,740
건설	11,951,514	14,315,877	26,267,391
책임	9,981,171	1,226,592	11,207,763
상해	715,500	3,801,716	4,517,216
종합	47,594,774	14,513,770	62,108,544
기타특종	13,817,684	4,778,870	18,596,554
해외수재보험	-	98,255	98,255
장기무배당	626,421	647,769	1,274,190
합계	86,618,445	39,638,589	126,257,034

13-2 당기 및 전기 중 지급준비금의 변동 내역은 다음과 같습니다.

<당기>

(단위: 천원)

구분	기초잔액	기중전입(환입)액	기말잔액
해상	1,799,641	(281,290)	1,518,351
보증	131,740	(131,740)	-
건설	11,951,514	(2,340,945)	9,610,569
책임	9,981,171	20,192,683	30,173,854
근로자재해보상	-	83	83
상해	715,500	(706)	714,794
종합	47,594,774	21,403,657	68,998,431
기타특종	13,817,684	901,879	14,719,563
장기무배당	626,421	(1,924)	624,497
합계	86,618,445	39,741,697	126,360,142

<전기>

(단위: 천원)

구분	기초잔액	기중전입(환입)액 (*)	기말잔액
해상	1,847,442	(47,801)	1,799,641
보증	102,724	29,016	131,740
건설	12,161,928	(210,414)	11,951,514
책임	449,332	9,531,839	9,981,171
상해	1,392,693	(677,193)	715,500
종합	34,722,293	12,872,481	47,594,774
기타특종	10,460,423	3,357,261	13,817,684
장기무배당	-	626,421	626,421
합계	61,136,835	25,481,610	86,618,445

(*) 당기 중 SCOR SE 로부터 계약이전으로 인한 증가액 9,742,758천원 및 KDB생명보험(주)와의 계약청산으로 인한 감소액 3,110,649천원을 포함하고 있습니다.

13-3 당기 및 전기 중 미경과보험료적립금의 변동 내역은 다음과 같습니다.

<당기>

(단위: 천원)

구분	기초잔액	기중적립(환입)액	기말잔액
해상	255,740	146,733	402,473
건설	14,315,877	(2,069,504)	12,246,373
책임	1,226,592	(1,225,217)	1,375
근로자재해보상	-	3,929,626	3,929,626
상해	3,801,716	(1,829,620)	1,972,096
종합	14,513,770	592,371	15,106,141
기타특종	4,778,870	935,924	5,714,794
해외수재보험	98,255	(98,255)	-
장기무배당	647,769	(16,258)	631,511
합계	39,638,589	365,800	40,004,389

<전기>

(단위: 천원)

구분	기초잔액	기중적립(환입)액(*)	기말잔액
해상	787,002	(531,262)	255,740
건설	15,415,267	(1,099,390)	14,315,877
책임	1,369,368	(142,776)	1,226,592
상해	2,550,629	1,251,087	3,801,716
종합	15,729,270	(1,215,500)	14,513,770
기타특종	6,684,687	(1,905,817)	4,778,870
해외수재보험	-	98,255	98,255
장기무배당	-	647,769	647,769
합계	42,536,223	(2,897,634)	39,638,589

(*) 전기 중 SCOR SE 로부터 계약이전으로 인한 증가액 8,658,036천원 및 KDB생명보험(주)와의 계약청산으로 인한 감소액 5,900,268천원을 포함하고 있습니다.

13-4 당기 및 전기말 현재 책임준비금의 적정성 평가내역은 다음과 같습니다.

<당기말>

(단위: 천원)

구분	평가대상준비금	부채적정성평가금액	보험료잉여액
일반보험	27,074,812	25,742,799	1,332,013
장기보험	80,888	15,953	64,935
합계	27,155,700	25,758,752	1,396,948

<전기말>

(단위: 천원)

구분	평가대상준비금	부채적정성평가금액	보험료잉여액
일반보험	24,859,435	21,198,613	3,660,822
합계	24,859,435	21,198,613	3,660,822

13-5 책임준비금 적정성 평가시 사용한 가정의 산출기준은 다음과 같습니다.

구분	산출기준
예상손해율	최근 5개년 경험통계를 기반으로 경과손해율 산출
예상사업비율	사업실적표에 근거, 사업제경비 및 기타수입경비를 활용하여 보험 종목별로 예상사업비 산출
예상손해조사비율	사업실적표에 근거하여 보험 종목별로 예상 손해조사비를 산출

14. 지급채무

14-1 당기 및 전기말 현재 지급채무의 내역은 다음과 같습니다.

(단위: 천원)

구분	당기말	전기말
보험미지급금	87,496,355	105,308,774
미지급금	70,187	314,509
미지급비용	93,547	214,874
합계	87,660,089	105,838,157

14-2 당기 및 전기말 현재 보험미지급금의 내역은 다음과 같습니다.

(단위: 천원)

구분	당기말	전기말
재보험미지급금	42,339,174	68,504,325
외국재보험미지급금	45,157,181	36,804,449
합계	87,496,355	105,308,774

15. 퇴직급여부채

15-1 당기 및 전기 중 확정급여채무의 변동내역은 다음과 같습니다.

(단위: 천원)

구분	당기	전기
기초	504,301	652,338
급여비용(당기손익)		
근무원가	101,923	131,989
순이자비용	11,339	31,758
소계	113,262	163,747
퇴직급여지급액	(85,362)	(216,617)
재측정요소		
재무적가정의 변동에서 발생하는 보험수리적 손익	(48,785)	-
경험조정	148,329	(95,167)
소계	99,544	(95,167)
기말	631,745	504,301

15-2 당기와 전기 중 확정급여제도에 따라 손익계산서에 반영된 금액은 다음과 같습니다.

(단위: 천원)

구분	당기	전기
당기근무원가	101,923	131,989
순이자비용	11,339	31,758
합계	113,262	163,747

15-3 당기 및 전기 중 자본에 직접 반영된 보험수리적손익의 변동내역은 다음과 같습니다.

(단위: 천원)

구분	당기	전기
기초	57,472	(16,758)
증감	(77,644)	74,230
기말	(20,172)	57,472

15-4 당기와 전기 중 당사가 적용한 주요 보험수리적 가정은 다음과 같습니다.

구분	당기	전기
할인율	4.00%	3.14%
퇴직률	보험개발원 표준퇴직률	보험개발원 표준퇴직률
사망률	보험개발원 표준사망률	보험개발원 표준사망률
기대임금상승률	5.27%	3.91%

15-5 보험수리적 가정의 변동시 확정급여채무 및 퇴직급여원가에 미치는 영향은 다음과 같습니다.

(단위: 천원)

구분	구분	확정급여채무
할인율	1%상승	585,273
	1%하락	684,295
기대임금상승률 (Base-up Rate+경험승급율)	1%상승	683,364
	1%하락	585,176

16. 그밖의기타부채

당기 및 전기말 현재 그밖의기타부채의 내역은 다음과 같습니다.

(단위: 천원)

구분	당기말	전기말
예수금	270,962	3,713,797
복구충당부채	30,000	17,700
합계	300,962	3,731,497

17. 외화표시자산 및 부채

당기 및 전기말 현재 외화표시 자산, 부채의 내역은 다음과 같습니다.

(외화단위: 천USD, 원화단위: 천원)

구분	당기말		전기말	
	외화금액(*)	원화금액	외화금액(*)	원화금액
자산				
현금및현금성자산	1,768	1,866,163	4,448	4,946,669
매도가능금융자산	2,000	2,111,128	2,002	2,226,179
보험미수금	9,641	10,176,308	2,975	3,308,416
재보험자산	210	221,257	-	-
합계	13,619	14,374,856	9,425	10,481,264
부채				
보험미지급금	14,624	15,435,791	2,512	2,793,250
책임준비금	6,728	7,101,910	1,274	1,416,402
그밖의기타부채	86	91,227	-	-
합계	21,439	22,628,928	3,786	4,209,652

(*) USD 이외의 통화는 USD로 환산된 금액입니다.

18. 수재보험 및 출재보험 거래내역

18-1 당기 및 전기 중 발생한 보험종류별 수재 및 출재보험료 내역은 다음과 같습니다.

<당기>

(단위: 천원)

구분	수재보험료	출재보험료	보유보험료
해상	2,333,339	(28,954)	2,304,385
건설	9,442,096	(4,474,402)	4,967,694
책임	8,616,647	(965,517)	7,651,130
근로자재해보상	5,563	-	5,563
상해	2,590,261	(2,352,273)	237,988
종합	45,891,748	(9,019,445)	36,872,303
기타특종	91,263,838	(33,953,234)	57,310,604
장기무배당	11,464,835	(9,892,674)	1,572,161
합계	171,608,327	(60,686,499)	110,921,828

<전기>

(단위: 천원)

구분	수재보험료	출재보험료	보유보험료
해상	2,517,759	(103,653)	2,414,106
보증	4,391,339	-	4,391,339
건설	17,172,804	(4,941,602)	12,231,202
책임	3,680,998	(1,181,886)	2,499,112
상해	4,631,542	(3,680,968)	950,574
종합	54,568,433	(10,417,829)	44,150,604
기타특종	100,634,968	(41,958,857)	58,676,111
해외수재보험	219,131	(61,832)	157,299
장기무배당	7,532,841	(6,779,557)	753,284
합계	195,349,815	(69,126,184)	126,223,631

18-2 당기 및 전기 중 발생한 보험종류별 수재 및 출재보험금 내역은 다음과 같습니다.

<당기>

(단위: 천원)

구분	수재보험금	출재보험금	순보험금
해상	566,962	(7,028)	559,934
건설	6,138,921	(1,287,800)	4,851,121
책임	2,236,226	(99,532)	2,136,694
상해	2,366,947	(1,997,714)	369,233
종합	28,928,886	(3,501,745)	25,427,141
기타특종	65,920,808	(23,604,014)	42,316,794
장기무배당	4,071,745	(3,601,654)	470,091
합계	110,230,495	(34,099,487)	76,131,008

<전기>

(단위: 천원)

구분	수재보험금	출재보험금	순보험금
해상	972,477	(4,965)	967,512
건설	8,284,792	(2,807,667)	5,477,125
책임	276,244	(51,533)	224,711
상해	6,142,355	(3,817,757)	2,324,598
종합	36,935,981	(8,958,804)	27,977,177
기타특종	80,418,721	(33,858,382)	46,560,339
장기무배당	3,276,148	(2,948,533)	327,615
합계	136,306,718	(52,447,641)	83,859,077

19. 이자수익

당기 및 전기 중 이자수익의 내역은 다음과 같습니다.

(단위: 천원)

구분	당기	전기
예금이자	67,997	126,261
매도가능금융자산이자	2,769,918	3,046,007
합계	2,837,915	3,172,268

20. 금융상품투자수익 및 금융자산투자비용

20-1 당기 및 전기 중 금융상품투자비용의 내역은 다음과 같습니다.

(단위: 천원)

구분	당기	전기
매도가능금융자산처분손실	-	1,470
합계	-	1,470

21. 수입경비

당기 및 전기 중 수입경비의 내역은 다음과 같습니다.

(단위: 천원)

구분	당기	전기
출재보험수수료	4,795,182	3,478,824
출재이익수수료	6,438,407	8,151,040
수재예탁금이자	61,312	84,218
합계	11,294,901	11,714,082

22. 사업비

당기 및 전기 중 사업비의 내역은 다음과 같습니다.

(단위: 천원)

구분	당기	전기
급여	1,067,143	1,525,557
퇴직급여(*)	113,262	391,914
복리후생비	92,292	113,244
일반관리비	915,252	1,030,300
수재보험수수료	17,263,424	18,863,925
수재이익수수료	17,161,603	19,303,964
무형자산상각비	336	448
합계	36,613,312	41,229,352

(*) 당 지점은 Transamerica Life Insurance로부터 이전받은 확정급여채무 부담액 229,796천원을 전기 중 퇴직급여로 인식하였습니다.

23. 기타영업수익 및 기타영업비용

23-1 당기 및 전기 중 기타영업수익의 내역은 다음과 같습니다.

(단위: 천원)

구분	당기	전기
외환차익	210,365	185,728
외화환산이익	26,450	330,157
영업잡이익	960,602	856,213
합계	1,197,417	1,372,098

23-2 당기 및 전기 중 기타영업비용의 내역은 다음과 같습니다.

(단위: 천원)

구분	당기	전기
대손상각비	450,968	833,666
외환차손	245,183	910,501
외화환산손실	706,893	170,421
영업잡손실	21,292	16,929
합계	1,424,336	1,931,517

24. 영업외수익 및 영업외비용

24-1 당기 및 전기 중 영업외수익의 내역은 다음과 같습니다.

(단위: 천원)

구분	당기	전기
영업외잡이익	34,786	8,424

24-2 당기 및 전기 중 영업외비용의 내역은 다음과 같습니다.

(단위: 천원)

구분	당기	전기
유형자산처분손실	974	50
기부금	-	50
영업외잡손실	35,457	-
합계	36,431	50

25. 법인세 비용

25-1 당기 및 전기 중 법인세비용의 구성내역은 다음과 같습니다.

(단위: 천원)

구분	당기	전기
법인세부담액	153,193	365,187
확정신고로 인한 변동액	287	-
일시적차이로 인한 이연법인세 변동액	456,101	1,932,609
자본에 직접 반영된 이연법인세	44,809	(74,462)
법인세비용	654,390	2,223,334

25-2 당기 및 전기 중 법인세비용의 구성내역은 다음과 같습니다.

(단위: 천원)

구분	당기	전기
I. 법인세비용차감전순이익	3,018,893	10,197,117
II. 적용세율에 따른 법인세	664,156	2,243,366
III. 조정사항		
비공제비용 및 기타	(9,766)	(20,032)
IV. 법인세비용	654,390	2,223,334
V. 유효세율	21.68%	21.80%

25-3 주요 누적일시적차이의 증감내역 및 이연법인세자산(부채)

당기 및 전기 중 당 지점의 일시적 차이 및 이연법인세자산(부채)의 증감내역은 다음과 같습니다.

<당기>

(단위: 천원)

구분	차감할(가산할) 일시적 차이		
	기초	증감	기말
미확정비용	122,178	(56,031)	66,147
퇴직급여충당금	675,848	(93,085)	582,763
외화환산이익	(330,157)	303,707	(26,450)
외화환산손실	170,421	101,213	271,634
이연수수료	24,392	(3,743)	20,649
매도가능금융자산평가이익	(212,464)	203,679	(8,785)
매도가능금융자산상각	350,695	(250,530)	100,165
미수이자	(805,707)	243,514	(562,193)
비품	(30,347)	8,408	(21,939)
복구충당부채	17,700	12,300	30,000
비상위험준비금	(11,366,429)	(2,994,890)	(14,361,319)
대손충당금	(611,302)	450,967	(160,335)
합계	(11,995,172)	(2,074,491)	(14,069,663)
세율	22%		22%
이연법인세부채	(2,638,938)		(3,095,326)

<전기>

(단위: 천원)

구분	차감할(가산할) 일시적 차이		
	기초	증감	기말
퇴직급여충당금	599,771	76,077	675,848
외화환산이익	(116,363)	(213,794)	(330,157)
외화환산손실	30,467	139,954	170,421
이연수수료	753,033	(728,641)	24,392
매도가능금융자산평가손실(이익)	30,833	(243,297)	(212,464)
미수이자	(497,148)	(308,559)	(805,707)
비품	(41,762)	11,415	(30,347)
무형자산	284,498	(284,498)	-
비상위험준비금	(7,958,391)	(3,408,038)	(11,366,429)
대손충당금	(1,444,969)	833,667	(611,302)
기타	179,318	311,255	490,573
이월결손금	4,970,127	(4,970,127)	-
합계	(3,210,586)	(8,784,586)	(11,995,172)
세율	22%		22%
이연법인세부채	(706,329)		(2,638,938)

26. 우발채무 및 약정사항

26-1 약정사항

당 지점은 특수관계자인 SCOR Reinsurance Company (Asia) Ltd., SCOR Switzerland AG, Zurich, SCOR Global Life SE Singapore Branch, SCOR Global P&C SE, Paris 및 SCOR Global Life Reinsurance Ireland와 원수보험사로부터 수재받은 손해보험 및 생명보험계약에 대한 위험의 일부를 이전하는 비례출재보험계약을 체결하고 있습니다.

또한 당 지점은 손해출재보험과 관련하여 해당 수재보험계약의 초과손실로 발생하는 위험을 회피하기 위해 SCOR Global P&C SE, Paris와 초과손실 재보험계약을 체결하고 있습니다.

26-2 계류중인 소송사건

당기 및 전기말 현재 당 지점의 보험금지급 등을 대상으로 제기된 소송 및 당 지점이 제소한 소송의 내역은 없습니다.

27. 자본금 (영업기금)

27-1 당 지점의 자본(영업기금)은 본사로부터 지원받은 영업자금 및 운전자본으로 구성되어 있으며 당기말 및 전기말 현재 당 지점의 자본(영업기금)은 다음과 같습니다.

(단위: 천원)

구분	당기말	전기말
자본금	42,655,565	42,655,565

27-2 당기 및 전기말 현재 기타포괄손익누계액의 내역은 다음과 같습니다.

(단위: 천원)

구분	당기말	전기말
매도가능금융자산평가손익	6,852	165,722
재측정요소	(20,172)	57,472
합계	(13,320)	223,194

27-3 이익잉여금

27-3-1 당기 및 전기말 현재 이익잉여금의 내역은 다음과 같습니다.

(단위: 천원)

구분	당기말	전기말
비상위험준비금	14,361,319	11,366,429
미처분이익잉여금	2,923,761	3,554,148
합계	17,285,080	14,920,577

27-3-2 당기 및 전기 중 대손준비금 및 비상위험준비금 적립 후 조정이익(손실)은 다음과 같습니다.

(단위: 천원)

구분	당기	전기
준비금 반영전 순이익	2,364,503	7,973,783
비상위험준비금 적립(환입)예정액	2,994,889	(3,408,038)
준비금 반영후 조정이익(손실)	(630,386)	4,565,745

27-3-3 당기 및 전기의 이익잉여금처분계산서(안)은 다음과 같습니다.

(단위: 천원)

구분	당기	전기
I. 미처분이익잉여금	5,918,652	6,187,626
1. 전기이월미처분이익잉여금 (미처리결손금)	3,554,149	(1,802,916)
2. 회계변경누적효과	-	16,759
3. 당기순이익	2,364,503	7,973,783
II. 임의적립금등의 이입액	-	774,561
1. 대손준비금	-	774,561
III. 이익잉여금 처분액	2,994,889	3,408,038
1. 비상위험준비금	2,994,889	3,408,038
IV. 차기이월미처분이익잉여금	2,923,763	3,554,149

(*) 상기 이익잉여금처분의 당기 처분 예정일은 2014년 3월 30일이며, 전기 처분확정일은 2013년 6월 25일 이었습니다.

28. 현금흐름표

당기 및 전기 중 현금유출입이 없는 주요 거래내용은 다음과 같습니다.

(단위: 천원)

구분	당기	전기
매도가능금융자산평가손익	(158,870)	189,772

29. 특수관계자와의 거래

29-1 당기말 및 전기말 현재 당 지점의 지배·종속관계는 다음과 같습니다.

투자회사	당 지점과의 관계
SCOR SE	최상위 지배기관
SCOR Reinsurance Asia Pacific Pte. Ltd.	본점
SCOR Reinsurance Company(Asia) Ltd.	관계회사
SCOR Switzerland AG,Zurich	관계회사
SCOR Global Life SE Singapore Branch	관계회사
SCOR Global P&C SE, Paris	관계회사
SCOR Global Life Reinsurance Ireland	관계회사

당 지점은 특수관계자인 SCOR Reinsurance Asia Pacific Pte. Ltd., SCOR Switzerland and AG,Zurich 및 SCOR Global P&C SE, Paris와 원수보험사로부터 수재받은 임의(Facultative) 손해보험 계약에 대하여 비례재보험 출재보험 계약을 체결하였으며, 수재받은 임의(Facultative) 및 특약(Treaty) 손해보험 계약에 대하여 SCOR Reinsurance Asia Pacific Pte. Ltd. 및 SCOR Global P&C, Paris와 비비례 특약 출재보험 계약 및 생명보험에 특약(Treaty) 계약에 대하여는 SCOR Global Life SE Singapore Branch 및 SCOR Global Life Reinsurance Ireland와 비례특약출재 계약을 체결하였습니다.

29-2 당기 및 전기 중 특수관계자와의 주요 거래내역 및 보고기간종료일 현재 관련 채권채무의 내역은 다음과 같습니다.

<당기>

(단위: 천원)

특수관계자	거래내역	출재보험료	출재수수료	출재보험금	재보험 미수금	재보험 미지급금
SCOR Reinsurance Company (Asia)	출재거래	204,196	157,473	283,362	222,005	38,467
SCOR SWITZERLAND AG	출재거래	1,148,470	148,824	1,388,295	841,180	3,669,891
SCOR Global Life, Singapore Branch	출재거래	19,950,067	4,996,221	14,460,168	32,005,753	32,221,022
SCOR Global P&C SE	출재거래	12,227,180	875,970	2,423,921	754,411	1,202,324
SCOR Global Life Reinsurance Ireland Plc	출재거래	27,156,586	5,055,101	15,543,742	5,521,318	8,025,477
합계		60,686,499	11,233,589	34,099,488	39,344,667	45,157,181

<전기>

(단위: 천원)

특수관계자	거래내역	출재보험료	출재수수료	출재보험금	재보험 미수금	재보험 미지급금
SCOR Reinsurance Company (Asia) Ltd.	출재거래	992,399	198,201	972,922	384,087	38,263
SCOR Switzerland AG, Zurich	출재거래	6,126,961	639,366	2,705,791	1,488,962	2,301,973
SCOR Global Life SE Singapore Branch	출재거래	35,523,441	7,671,448	30,002,341	17,545,585	17,267,177
SCOR Global P&C SE, Paris	출재거래	7,285,014	281,346	6,874,938	1,585,282	838,171
SCOR Global Life Reinsurance Ireland	출재거래	19,198,368	2,839,503	11,891,649	11,891,649	16,358,865
합계		69,126,183	11,629,864	52,447,641	32,895,565	36,804,449

30. 재무위험관리의 목적 및 정책

당 지점의 리스크관리는 리스크관리위원회를 두고 있지 않는 바, SCOR Group 차원의 ERM(Enterprise Risk Management)은 본사차원에서 관리를 하고 있으며, 당 지점은 손해보험경영통일기준에 따른 지급여력기준 및 RBC(Risk Based Capital)를 통하여 관리합니다. RBC 제도하에서의 위험은 보험위험, 신용위험, 시장위험 및 운영 위험액으로 세분화할 수 있습니다.

30-1 보험위험

보험위험은 보험계약의 인수, 보유 및 관리과정에서 발생될 수 있는 손실위험으로 보험가격리스크 및 준비금리스크로 구분되며, 관리대상은 당 지점이 보유하고 있는 모든 보험상품이 보험위험 관리대상입니다.

RBC에 의한 보험가격리스크는 생명보험에 대해서는 비례 및 비비례 보종별 보유보험료(익스포저)에 위험계수를 통하여 측정되며, 손해보험에 대해서는 비례 및 비비례 보종별 보유보험료 및 지급준비금(익스포저)에 대한 위험계수를 통하여 측정합니다.

30-1-1 보험가격위험

당기말 및 전기말 현재 보험가격위험에 대한 최대노출 정도는 다음과 같습니다.

(단위: 천원)

구분	당기말		전기말	
	익스포저	위험액	익스포저	위험액
1. 장기손해보험	86,268,551	20,187,793	59,326,368	13,494,392
2. 일반손해보험	71,296,164	1,715,158	62,988,563	1,562,288
(1)기술·종합보험	60,716,342	1,448,708	57,405,370	1,341,841
(2)해상보험	2,126,610	160,155	2,414,106	176,649
(3)기타일반보험	8,453,211	106,295	3,169,086	43,798
3. 보증보험	1,961,193	1,198,289	4,391,339	2,683,108
합계	159,525,908	23,101,240	126,706,270	17,739,788

30-1-2 지급준비금위험

당기말 및 전기말 현재 지급준비금위험에 대한 최대노출 정도는 다음과 같습니다.

(단위: 천원)

구분	당기말		전기말	
	익스포저	위험액	익스포저	위험액
1. 일반손해보험	46,044,477	17,019,137	46,401,744	16,791,470
(1)기술·종합보험	42,058,514	14,426,070	43,000,407	14,749,140
(2)해상보험	1,497,071	654,220	1,775,763	776,008
(3)기타일반보험	2,488,892	1,938,847	1,625,574	1,266,322
2. 보증보험	8,918,575	107,023	2,347,540	28,170
합계	54,963,052	17,126,160	48,749,284	16,819,640

30-1-3 재보험정책

당 지점은 신용등급이 투자적격인 재보험사를 통하여 출재관리를 하고 있으며, 당기 및 전기 중 상위 5대 재보험사 편중도 현황은 다음과 같습니다.

<당기>

(단위: 천원)

구분	상위 5대 재보험사		
	AA- 이상	A+ ~ A-	BBB+이하
출재보험료	60,686,499	-	-
비중	100%	-	-

<전기>

(단위: 천원)

구분	상위 5대 재보험사		
	AA- 이상	A+ ~ A-	BBB+이하
출재보험료	69,126,184	-	-
비중	100%	-	-

30-1-4 가격설정(Princing)의 적정성(보유기준 경과손해율)

당 지점의 손해율은 연도별로 다음과 같습니다.

구분	FY' 11	FY' 12	FY' 13
장기손해보험	84%	77%	76%
일반손해보험	81%	67%	77%

30-1-5 보험위험 요인별 민감도분석

당 지점의 당기말 손해율 10% 상승시 법인세 감안한 손익효과는 다음과 같습니다.

구분	손해율	손익효과
장기손해보험	10%상승	12,602,716
일반손해보험	10%상승	4,100,501

30-1-6 보험리스크의 집중 및 출재 정책

가. 매년 재보험 운영전략을 수립하고 종목별 적정 보유한도 및 출재한도를 설정하여 보유위험에 대한 리스크관리를 수행하고 있습니다.

나. 재보험 출재시에는 보험금 회수의 안전성을 위하여 기준 신용등급 이상의 보험회사에 출재하고 있으며 추가적으로 출재사별 및 계약건별 출재기준을 수립하여 운영하고 있습니다.

다. 당 지점이 인수한 보유보험료의 구성은 국내 100.00% 이며, 종목별로는 기술·종합보험 37.0%, 기타일반보험 63.0% 의 분포를 보이고 있습니다.

30-2 신용위험

신용위험은 보험 및 금융상품의 거래상대방의 채무불이행 등으로 발생할 수 있는 위험이며, 예상손실을 초과하는 미래예상손실을 의미합니다. 신용위험에 대한 노출정도는 보험영업 및 투자영업에서 주로 발생합니다. 당 지점 신용위험 측정대상 자산은 거래상대방의 채무불이행 등에 의해 가치 또는 손익이 변화하는 예금, 대출채권 및 기타자산(비운용자산) 등입니다.

30-2-1 신용위험관리

당 지점은 위험기준자기자본제도(RBC)를 통해 신용리스크를 측정, 관리하고 있습니다. 신용리스크를 정기적으로 측정하고 리스크 한도관리 및 리스크량 추이 등을 분석하여, 신용리스크를 관리합니다.

30-2-2 손상 및 충당금설정 정책

당 지점의 정책에 따르면 중요성 금액 이상의 개별금융자산은 정기적으로 검토하고 있습니다. 개별적으로 검토한 대출채권 및 수취채권에 대한 대손충당금은 건별로 보고기간 종료일 현재 발생손실 유무를 평가하여 결정하며, 이는 모든 중요한 대출채권 및 수취채권에 적용합니다. 이러한 평가에는 보통 개별계정에 대하여 취득한 담보(실행가능성의 재확인 포함) 및 예상수취액이 포함됩니다. 집합적으로 평가하는 대손충당금은 보험업감독규정 제7-3조 및 제7-4조에 근거해 보유자산에 대해 자산건전성 분류 및 대손충당금을 적립하고 있습니다.

30-2-3 신용위험 최대노출정도

금융자산의 신용위험에 대한 최대노출액은 손상차손 차감 후 장부금액으로 보유한 담보물이나 기타 신용보강을 고려하기 전 최악의 상황을 보여줍니다. 당 지점은 산업별, 거래상대방별 신용위험의 집중이 인지될 경우, 이의 한도를 설정하고 통제하고 있습니다.

30-2-4 신용위험액에 대한 익스포져 현황

당기 및 전기말 현재 신용위험에 대한 최대노출 정도는 다음과 같습니다.

(단위: 천원)

구분	당기말		전기말	
	익스포져	위험액	익스포져	위험액
현금및예치금	14,471,153	115,769	22,054,317	176,435
매도가능금융자산	137,125,941	-	119,658,413	-
수취채권	11,220,637	229,004	9,336,238	294,237
재보험자산	74,753,163	1,495,063	43,632,981	872,660
합계	237,570,894	1,839,836	194,681,949	1,343,332

30-2-4-1 산업별

당기 및 전기말 현재 산업별 신용위험에 대한 최대노출 정도는 다음과 같습니다.

(단위: 천원)

구분	당기말		전기말	
	금융 및 보험업	기타	금융 및 보험업	기타
현금및예치금	14,471,153	-	22,054,317	-
매도가능금융자산	137,125,941	-	119,658,413	-
수취채권	11,220,637	-	9,336,238	-
재보험자산	74,753,163	-	43,632,981	-
합계	237,570,894	-	194,681,948	-

30-2-4-2 거래상대방별

당기 및 전기말 현재 거래상대방별 신용위험에 대한 최대노출 정도는 다음과 같습니다.

(단위: 천원)

구분	당기말		전기말	
	기업	개인	기업	개인
현금및예치금	14,471,153	-	22,054,317	-
매도가능금융자산	137,125,941	-	119,658,413	-
수취채권	11,220,637	-	9,336,238	-
재보험자산	74,753,163	-	43,632,981	-
합계	237,570,894	-	194,681,948	-

30-2-5 연체되거나 손상되지 않은 금융자산의 신용건전성

당기 및 전기말 현재 연체되거나 손상되지 않은 금융자산의 신용등급별 장부금액은 다음과 같습니다.

<당기말>

(단위: 천원)

구분	AAA	AA+ ~ AA-	A+ ~ BBB-	무등급	합계
현금및예치금	14,471,153	-	-	-	14,471,153
매도가능금융자산	137,125,941	-	-	-	137,125,941
수취채권	484,148	10,216,429	169,796	350,264	11,220,637
재보험자산	-	74,753,163	-	-	74,753,163
합계	152,081,242	84,969,592	169,796	350,264	237,570,894

<전기말>

(단위: 천원)

구분	AAA	AA+ ~ AA-	A+ ~ BBB-	무등급	합계
현금및예치금	22,054,317	-	-	-	22,054,317
매도가능금융자산	119,658,413	-	-	-	119,658,413
수취채권	679,687	2,873,141	5,694,136	89,274	9,336,238
재보험자산	-	43,632,981	-	-	43,632,981
합계	142,392,417	46,506,122	5,694,136	89,274	194,681,949

30-3 시장위험

시장위험이란 주가, 금리, 환율 등 시장가격의 변동으로 자산의 가치가 하락하거나 상승할 위험으로, RBC기준은 일반시장위험과 변액연금보증보험위험으로 세분화 되어 있습니다. 일반시장위험은 단기매매증권, 외화자산 및 부채 그리고 파생금융거래로부터 노출되어 있는 위험을 말합니다.

30-3-1 시장위험의 종류

30-3-1-1 이자율 위험

이자율위험이란 시장이자율의 변동으로 인하여 금융상품의 공정가치나 미래현금흐름이 변동할 위험입니다.

30-3-1-2 환위험

환위험이란 환율의 변동으로 인하여 순외환자산(외화자산-외화부채)의 공정가치나 미래현금흐름이 변동할 위험입니다. 환위험은 순외환자산을 측정하는 기능통화 이외의 통화로 표시된 순외환자산에서 발생합니다.

30-3-1-3 기타 가격위험(시장위험)

기타 가격위험은 이자율위험이나 환위험 이외의 주가 등 시장가격의 변동으로 인하여 금융상품의 공정가치나 현금흐름이 변동할 위험입니다. 현재 당 지점은 기타 가격위험에 노출되어 있지 않습니다.

30-3-2 시장위험액 현황

당기말 및 전기말 현재 시장위험에 대한 최대노출 정도는 다음과 같습니다.

(단위: 천원)

구분	당기말		전기말	
	익스포저	위험액	익스포저	위험액
외화표시자산부채	9,110,838	728,867	6,631,689	530,535
합계	9,110,838	728,867	6,631,689	530,535

30-3-3 민감도 분석

30-3-3-1 이자율 위험

이자율의 합리적인 발생가능한 변동치는 10bp 증감이 사용되고 있으며, 이는 이자율의 합리적인 발생가능한 변동치에 대한 경영진의 평가를 나타냅니다.

(단위: 천원)

구분	당기		전기	
	손익효과	자본효과	손익효과	자본효과
10bp 상승	-	133,372	-	(492,504)
10bp 하락	-	(133,372)	-	492,504

30-3-3-2 환위험

환율의 합리적인 발생가능한 변동치는 10% 증감이 사용되고 있으며, 이는 환율의 합리적인 발생가능한 변동치에 대한 경영진의 평가를 나타냅니다.

(단위: 천원)

구분	당기		전기	
	손익효과	자본효과	손익효과	자본효과
10bp 상승	710,645	-	517,272	-
10bp 하락	(710,645)	-	(517,272)	-

30-4 유동성 위험

유동성위험은 자산/부채의 만기불일치 또는 예상치 못한 급격한 현금흐름변동으로 인한 자금의 과부족으로 인해 손실이 발생하는 위험입니다. 당 지점은 금감원 리스크 평가제도 기준 유동성비율을 이용하여 매분기 유동성비율을 측정합니다. 이를 통해 허용한도 이내에서 관리하며 유동성비율의 변동추이를 분석함으로써 리스크를 관리합니다.

30-4-1 비파생금융부채의 현금흐름

다음은 당기말 및 전기말 현재 당 지점의 비파생금융부채에 대한 계약상 잔존만기를 상세히 나타내고 있습니다. 당 만기분석은 비파생금융부채의 할인하지 않은 현금흐름을 기초로 지급하여야 하는 가장 빠른 만기일에 근거하여 작성되었으며, 원금 및 이자의 현금흐름을 포함하고 있습니다. 당 지점은 만기일자를 갖는 부채는 해당 잔존 만기로 만기구간을 분류하고, 만기일자가 없거나 만기배분의 정의가 필요한 경우, 해당상품별 보유성격을 감안하여 배분합니다.

<당기말>

(단위: 천원)

구분	6개월이내	6개월~1년	합계
보험미지급금	42,540,930	44,955,425	87,496,355
미지급금	70,187	-	70,187
미지급비용	93,547	-	93,547
합계	42,704,664	44,955,425	87,660,089

<전기말>

(단위: 천원)

구분	6개월이내	6개월~1년	합계
보험미지급금	46,914,632	58,394,142	105,308,774
미지급금	314,509	-	314,509
미지급비용	214,874	-	214,874
합계	47,444,015	58,394,142	105,838,157

30-5 자본관리

당 지점의 자본관리는 보험업감독규정상의 위험기준자기자본제도(RBC)에 따라 수행하고 있으며, 자본적정성을 측정하기 위한 지표로 위험기준지급여력비율(RBC비율)을 사용하고 있습니다.

30-5-1 가용자본(지급여력금액)

당기말 및 전기말 현재 당 지점의 가용자본의 산출내역은 다음과 같습니다.

(단위: 천원)

구분	당기말	전기말
가용자본 합산항목(①)	63,153,633	60,248,577
- 자본금	42,655,565	42,655,565
- 자본잉여금	-	-
- 이익잉여금	17,285,080	14,920,577
- 자본조정 및 기타포괄손익누계액	(13,320)	14,921
- 기타 가용자본 합산항목	3,226,308	2,657,514
가용자본 차감항목(②)	5,536	7,035
- 기타 가용자본 차감항목	5,536	7,035
자회사 자본과부족(③)	-	-
가용자본 합계(①-②+③)	63,148,097	60,241,542

30-5-2 요구자본(지급여력기준금액)

당기말 및 전기말 현재 당 지점의 요구자본의 산출내역은 다음과 같습니다.

(단위: 천원)

구분	당기말	전기말
보험리스크요구자본	28,888,359	24,445,866
신용리스크요구자본	1,839,837	1,343,331
시장리스크요구자본	728,867	530,535
운영리스크요구자본	2,493,786	1,958,325
분산효과반영	(2,501,001)	(1,831,237)
요구자본 합계	31,449,848	26,446,820

30-5-3 지급여력비율(RBC기준)

당기말 및 전기말 현재 당 지점의 지급여력비율(RBC기준)은 다음과 같습니다.

(단위: 천원)

구분	당기말	전기말
가용자본(지급여력금액) (A)	63,148,097	60,241,542
요구자본(지급여력기준금액) (B)	31,449,848	26,446,820
RBC(지급여력비율) (A/B)	201%	228%

9. 보험회사 성과보상체계 모범규준 연차보고서

9-1. 보상체계 의사결정 절차
해당사항 없음.

9-2. 보상체계 : 2013
해당사항 없음.

9-3. 보상에 대한 총계정보
해당사항 없음.

10. 기타 필요한 사항

10-1. 임원현황

(2014년 2월 28일 현재)

상근임원. 사외이사. 이사대우	성명	직명	담당업무 또는 주된 직업	주요경력
상근임원	2013	지사장	한국지점 총괄 관리	1997. 6 - 2003.4 : 동부화재 런던 법인장(FEAL) 2004. 11 : SCOR 재보험 한국지점 이사 겸 부지점장 2005.7 - 현재 : SCOR 재보험 한국 지점장

10-2. 이용자 편람

본 이용자 편람은 당지점의 공시사항에 대해 일반이용자의 이해를 돕고자 하는데 그 목적이 있습니다.

용어	내용
제 1 장 주요경영현황 요약	
손해율	발생손해액/경과보험료
사업비율	순사업비/보유보험료
자산운용율	회계연도말 운용자산/회계연도말 총자산
자산수익율	투자영업손익/{(기초총자산+기말총자산-투자영업손익)/2}*4/경과분기수
RBC비율	지급여력금액/지급여력기준
4. 재무에 관한 사항	
보험계약준비금	
책임준비금	보험계약자 또는 수익자에게 장래에 보험금, 환급금, 배당금을 지급 하기 위하여 적립한 금액
지급준비금	대차대조표일 현재 보험금 등의 지급사유가 발생한 계약에 대하여 소송에 계류 중에 있는 금액과 이미 보험금 지급사유가 발생했으나 보험금 지급금액의 미확정 등으로 아직 지급하지 아니한 금액
미경과보험료적립금	대차대조표일 현재 회수된 보험료 중 차기 이후에 속하는 미경과보험료 해당액 적립금으로 회수기일 미도래분에 대한 선수보험료를 포함함
비상위험준비금	거대재해 등으로 인한 비상위험에 대비하기 위하여 적립하는 준비금
5. 경영지표	
지급여력비율	$\frac{\text{지급여력금액}}{\text{지급여력기준금액}} \times 100$ <ul style="list-style-type: none"> * 보험계약자에 대한 채무를 안정적으로 확보기 위해 보험종목별 위험도에 따라 보험계약준비금에 더해 보유하여야 할 자산기준에 대한 순자산비율을 말하며, 보험회사 재무구조의 건전성을 나타내는 지표임. * 지급여력 : 자본금, 자본잉여금, 이익잉여금, 비상위험준비금 등의 합계액에서 미상각신계약비, 무형자산, 선급비용 등의 합계액을 차감한 금액으로 하며, 이는 보험회사가 보유하고 있는 순자산가치를 의미함. (보험감독규정 제7-1조에 의해 산출함.) * 지급여력기준 : 보험종목별 보유보험료 기준 산출액과 발생손해액 기준 산출액 중 큰 금액의 합계액과 장기보험 책임준비금의 4%를 합산하여 지급여력기준금액으로 하며, 이는 보험종목별 위험도에 따라 보험계약준비금에 더해 보유하여야 할 자산기준을 의미함. (보험감독규정 제7-2조에 의해 산출함.)
위험가중자산비율	$\frac{\text{위험가중자산}}{\text{총자산}} \times 100$ <ul style="list-style-type: none"> * 위험가중자산은 총자산에 대하여 감독원장이 별도로 정하는 기준에 따라 자산별 위험가중치를 부과하여 산출함. * 총자산 및 위험가중자산 산정시 보험미수금 대상자산은 거래처별로 보험미지급금을 차감한 잔액임. * 부동산은 감가상각누계액 및 가치하락손실충당금차감전 기준이며, 비운용자산은 대손충당금과 감가상각누계액 차감전 기준임. * 총자산: 대차대조표상 미상각신계약비, 영업권 및 특별계정자산 제외

<p>ROA (Return on Assets)</p>	<p>보험회사의 총자산을 이용하여 이익을 어느 정도 올리고 있는가를 나타내는 보험회사의 이익창출능력으로 자산대비수익률이라고도 함 $ROA = \text{당기순이익} / \{ (\text{전회계년도말 총자산} + \text{당분기말총자산}) / 2 \}$ * 당기순이익은 회계년도시작부터 당해분기말까지의 당기순이익을 말함 * 총자산은 B/S상의 총자산에서 미상각신계약비 및 영업권을 차감한 잔액</p>
<p>ROE (Return on Equity)</p>	<p>보험회사에 투자된 자본을 사용하여 이익을 어느 정도 올리고 있는가를 나타내는 보험회사의 이익창출능력으로 자기자본수익률이라고도 함. $ROE = \text{당기순이익} / \{ (\text{전회계년도말 자기자본} + \text{당분기말자기자본}) / 2 \}$ * 자기자본은 자본금, 자본잉여금, 이익잉여금, 자본조정 합계를 말함 * 다만, 자기자본이 음수인 경우, "-"기호로 대치하며, 자기자본을 주석으로 명기함</p>
<p>유동성비율</p>	<p>$(\text{유동성자산} / \text{평균지급보험금}) \times 100$ * 고정이하 자산을 제외한 잔존만기 3개월미만 가용 유동성자산으로 다음의 자산을 합계한 금액 - 현금, 당좌예금, 보통예금, 단기매매증권 중 국내 및 해외주식 (유동성비율 제고 목적의 단기차입자금으로 조성된 자산은 유동성자산에서 제외) - 잔존만기 3개월 미만인 예금, 금전신탁, 기타예치금, 국내 및 해외채권, 수익증권, 기타유가증권, 대출채권 등 - 3개월이내에 회수가 확정된 국내 및 외국재보험미수금 - 단기매매주식(해외주식포함)과 매도가능주식 중 상장 및 협회등록 주식 (해외주식포함, 자회사 및 관계회사 주식 제외) - 잔존만기 3개월 초과 유가증권 중 단기매매증권(해외채권 포함) * 평균지급보험금: 최근 1년간 월평균 지급보험금의 3개월분 금액임</p>
<p>현금수지차비율</p>	<p>$(\text{현금수지차} / \text{보유보험료}) \times 100$ * 현금수지차 : 보험영업수지차(보유보험료-순보험금-장기환급금-사업비) + 보험영업외수지차(투자영업수지차+영업외수지차+특별손익) - 보험미수금증가액 + 보험미지급금증가액 - 사업비 = 순사업비-퇴직급여충당금의 증가액(국민연금전환금 상계후금액)-일반관리비중 감가상각비-일반관리비중 대손상각비-신계약비 상각비 - 투자영업수지차 = 투자영업손익 ± 단기매매증권평가손익 ± 매도가능주식감액손실(환입) ± 만기보유채권감액손실(환입) ± 지분법평가손익 ± 파생상품평가손익 + 부동산평가손실 + 부동산감가상각비 + 재산관리비중 퇴직급여충당금의 증가액+재산관리비중 감가상각비 + 재산관리비중 대손상각비 - 가치하락손실충당금환입 * 영업외수지차 = 영업외손익 ± 외화환산손익 - 대손충당금환입+무형자산상각비</p>
<p>신용평가등급</p>	<p>신용평가 전문기관에서 정한 등급을 의미하며, 평가등급으로는 채무의 상환능력을 평가한 장·단기신용등급 등이 있음. 장기신용등급은 장기 채무 상환능력 및 상환불능 위험, 투자자에 법적인 보호정도 등을 나타내는 것이며, 단기신용등급은 1년미만 단기채무 상환능력 및 상환불능 위험 등을 나타냄. 각 신용평가기관별로 신용등급 체계는 다르게 표현될 수 있음.</p>