



2016

2016년 스코리인슈어런스아시아퍼시픽한국지점의 현황

기간 : 2016.1.1 ~ 2016.12.31

2017.3.31

스코리인슈어런스아시아퍼시픽

피티이엘티디한국지점

본 공시자료는 보험업감독규정 7-44조에 의하여 작성되었으며, 작성내용이 사실과 다름없음을 증명합니다.

목 차

정기경영공시 항목 및 내용

항 목	내 용
1. 주요 경영현황 요약	
2. 일반현황	
2-1	선언문 경영공시자료가 사실과 다름이 없음을 보장하는 선언문 (경영진 서명 첨부)
2-2	경영방침 경영이념, 경영방침, 경영자세, 경영비전 공시
2-3	연혁.추이 각사의 연혁.추이를 알기 쉽게 소개
2-4	조직
2-5	임직원 현황 임직원 수 공시
2-6	모집조직현황 보험설계사수, 대리점수 등 공시
2-7	자회사 국내 및 국외의 연결대상 자회사와 비연결 자회사에 대하여 회사명, 소재지, 주요업무, 설립 또는 출자년월일, 자본금, 소유주식수, 소유비율을 공시
2-8	자본금 자본금의 변동 추이를 공시
2-9	대주주 지분을 1%이상 대주주의 주주명, 소유주식수, 소유비율 공시
2-10	주식소유현황 정부 및 정부관리기업체, 금융기관, 개인 등 내국인과 외국인으로 구분하여 각각 주주수, 소유주식수 및 그 비율을 공시
2-11	계약자 배당 계약자배당액 및 배당률을 상품종류별로 구분하여 공시
2-12	주주배당 배당률, 주당 배당액, 주당 순이익, 배당성향에 대하여 공시
2-13	주식매수선택권 부여내용 주식매수선택권의 부여, 행사, 취소내용 공시
3. 경영실적	
3-1	경영실적 개요 각사의 당기순손익 내용 및 전년도 주요 변동요인
3-2	손익발생원천별 실적 당기순손익이 산출되기까지의 각 항목을 보험영업손익, 투자영업손익, 기타손익 등 손익발생원천별로 수익.비용내용 및 주요변동요인 등
4. 재무에 관한 사항	
4-1	재무상황 개요
4-2	대출금운용 대출금운용방침 및 대출금의 담보별, 업종별, 용도별 현황과 전년도 대비 변동 내용 및 변동 요인
4-3	유가증권투자 및 평가손익 유가증권의 투자 및 시가현황, 평가손익 현황
4-4	금융상품현황 금융자산 및 부채의 장부가액 및 공정가액을 전분기대비 기재
4-5	금융상품의 공정가치 서열체계
4-6	부동산 보유현황 부동산의 종류별 현황 및 전년도 대비 변동내용
4-7	책임준비금 적립 보험계약준비금 등 적립, 환입내용 및 전년도 대비 변동내용
4-8	책임준비금 적정성 평가 책임준비금을 보험료 적립금, 미경과보험료적립금, 보증준비금으로 구분하여 감독업무시행세칙 별표26(보험계리기준)에 따라 그 적정성을 평가
4-9	보험계약과 투자계약 구분 보험계약 및 투자계약 부채의 규모를 일반 및 특별계정으로 구분하여 전분기 대비 기재
4-10	외화자산 부채 외화자산.부채의 형태별 현황과 국가별 운용비율,전년도 대비 변동 현황
4-11	대손상각 및 대손충당금 당기중 대손상각 내용과 대손충당금 설정 현황, 전년도 대비 변동 내용
4-12	대손준비금 등의 적립 대손준비금 및 비상위험준비금의 전분기말 규모, 전입액, 환입액, 당분기말 현재 규모 등을 기재
4-13	부실대출 현황 부실대출 현황,거액부실대출 현황,신규발생
4-14	보험계약현황 보험의 종류별 계약현황을 일반계정 및 특별계정 으로 구분하여 공시
4-15	재보험현황 국내외 출수재 현황과 전년도 대비 변동내용 공시
4-16	재보험 자산의 손상 재보험자산의 손상(변동) 내역을 전분기 대비하여 기재하고 그 사유를 간략히 기술

항 목		내 용
5. 경영지표		
5-1	자본의 적정성	자기자본, 지급여력비율내용 및 산출방법, 최근 3분기 주요 변동 내용 등
5-2	자산건전성 지표	부실자산비율 및 위험가중자산비율 현황과 전년도 대비 주요 변동 내용
5-3	수익성지표	손해율, 사업비율, 운용자산이익율, ROA, ROE 현황과 전년도 대비 주요 변동 내용
5-4	유동성지표	유동성비율 및 현금수지차비율 현황과 전년도 대비 주요 변동 내용
5-5	생산성지표	모집조직당 원수보험료 실적과 전년도 대비 주요 변동내용
5-6	신용평가등급	신용평가회사별 신용평가등급, 등급의 성격, 최근 3년간 신용평가등급 변동사항
6. 위험관리		
6-1	위험관리개요	위험관리조직, 관리체계의 개요
6-2	보험위험관리	보험위험의 개념, 관리방법 및 내용
6-3	금리위험관리	금리위험의 개념, 관리방법 및 내용
6-4	신용위험관리	신용위험의 개념, 관리방법 및 내용
6-5	시장위험관리	시장위험의 개념, 관리방법 및 내용
6-6	유동성위험관리	유동성위험의 개념, 관리방법 및 내용
6-7	운영위험관리	운영위험의 개념, 관리방법 및 내용
7. 기타경영현황		
7-1	자회사 경영실적	
7-2	타금융기관과의 거래내역	타보험회사, 은행(한국은행 포함) 등 타금융기관과의 거래잔액 및 조건
7-3	내부통제	내부통제기준 등에 의한 내부통제절차와 내부통제기관에 의한 통제현황
7-4	기관경고 및 임원문책사항	연중 감독기관 등으로부터 받은 기관 경고 및 임원문책 사항
7-5	임직원대출잔액	임직원에 대한 대출잔액
7-6	사외이사 등에 대한 대출 및 기타거래 내역	사외이사 등에 대한 대출 및 기타 주요거래 내역과 전년대비 주요 변동내용
7-7	금융소비자보호실태평가결과	
7-8	민원발생건수	
7-9	불완전판매비율 및 불완전판매계약 해지율 및 청약철회비율 현황	장기손해보험상품을 취급하는 손해보험사는 주요 모집채널별*로 장기손해보험상품(단체보험, 무료보험, 퇴직보험, 연금 제외) 불완전판매비율과 손보업계 평균 불완전판매 비율을 함께 기재
7-10	보험금 부지급률 및 보험금 불만족도	장기손해보험상품의 주요채널별 불완전판매비율 공시
7-11	사회공헌활동	
7-12	보험회사 손해사정업무 처리현황	
7-13	신탁부분	
8. 재무제표		
8-1	감사보고서	감사보고서의 본문 및 특기사항
8-2	대차대조표	외부감사를 받은 재무제표를 2기 이상 공시
8-3	손익계산서	외부감사를 받은 재무제표를 2기 이상 공시
8-4	이익잉여금처분계산서	외부감사를 받은 재무제표를 2기 이상 공시
8-5	현금흐름표	외부감사를 받은 재무제표를 2기 이상 공시
8-6	자본변동표	외부감사를 받은 재무제표를 2기 이상 공시
8-7	주석사항	당해연도 감사보고서상의 주석사항 중 주요내용
9. 기타 필요한 사항		
9-1	임원현황	상근임원 및 사외이사 현황
9-2	이용자편람	

1. 주요 경영현황 요약

1-1. 회사연혁

2004년 4월 16일 금융감독위원회로부터
스크리인슈어런스아시아퍼시픽 피티이엘티디한국지점 본인가 획득

1-2. 대표이사, 대주주기재

대표이사 : 김 정 산
대주주 : SCOR Reinsurance Asia Pacific Pte Ltd(싱가폴 소재)의 지점

1-3. 조직현황 등

외국재보험사 지점으로 손해보험부, 생명보험부, 관리부를 두고 있습니다.

1-4. 요약 재무정보

1) 대차대조표

(단위 : 백만원)

구 분		2016 년도	2015 년도
		금액	금액
자 산	현금 및 예치금	21,740	10,926
	매도가능증권 (매도가능금융자산)	206,335	186,409
	고정자산	741	679
	기타자산	129,840	165,786
자산총계		358,656	363,801
부 채	책임준비금	141,903	157,511
	기타부채	84,245	90,078
	부채총계	226,148	247,589
자 본	자본금	57,936	57,936
	자본잉여금	-	-
	이익잉여금	75,141	54,302
	기타포괄손익누계액	(569)	3,974
자본총계		132,508	116,212
부채 및 자본총계		358,656	363,801

2) 손익계산서

(단위 : 백만원)

과 목	2016 년도	2015 년도
영 업 수 익	439,925	398,610
영 업 비 용	400,100	374,855
영 업 이 익	39,825	23,755
영 업 외 손 익	17	155
법인세비용차감전이익	39,842	23,910
법 인 세 비 용	9,106	5,808
당 기 순 이 익	30,736	18,101
기 타 포 괄 손 익	-4,543	1,726
총포괄손익	26,193	19,828

3) 사업실적

(단위 : 백만원)

구 분	2016 년도	2015 년도
수재보험료	313,472	292,675
수재보험금	196,004	194,278
순사업비	44,993	39,903

4) 주요경영 효율지표

(단위 : 백만원)

구 분	2016 년도	2015 년도
손해율	60.82%	67.12%
사업비율	23.90%	22.31%
자산운용율	63.59%	54.24%
자산수익율	2.63%	1.59%
RBC 비율	278.00%	237.42%
지급여력금액	137,212	118,966
지급여력기준금액	49,357	50,107

2. 일반현황

2-1. 선언문

언제나 스코르 재보험사를 믿고 관심을 가져 주셔서 감사합니다

금번 경영통일공시를 통해 회사의 경영성과 전반을 여러분과 함께 공유할 수 있게 되어 진심으로 기쁘게 생각합니다

본 자료는 관련법규에 따라 작성되었으며, 저희 회사의 경영 전반에 대한 진실한 내용을 담고 있습니다.

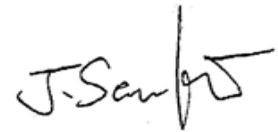
2004년 4월16일 본인가를 획득하여 한국에서의 역사적인 사업을 시작하였으며 선택적인 보험상품, 수익성 있는 언더라이팅 및 부가가치를 제공하는 서비스 개발에 집중하여 기업 본연의 경쟁력을 더욱 증진시켰으며, 투명경영을 위해 전 임직원이 혼연일체가 되어 노력하였습니다.

또한 기업이익을 사회에 환원하고 사회적 공헌을 실현하기 위해서 저희 스코리 재보험사는 고객 여러분에게 쌓아온 신뢰와 견실한 경영성과를 바탕으로 보다 안정적이고 보다 만족스런 서비스를 제공하기 위해 최선을 다할 것 입니다.

2017년 3월 31일

스코리인슈어런스아시아퍼시픽피티이엘티디한국지점

지사장 김 정 산



2-2. 경영방침

1) 경영자세

지속적이며 신뢰성있는 서비스를 통해 고객에게 편안함을 제공하고 공정하고 변화에 앞장서는 경영을 통하여 고객들의 보험 요구를 충족시키는데 헌신하는 재보험사가 되겠습니다.

2) 경영방향

급변하는 금융환경에서 지속적인 성장과 발전을 할 수 있는 경쟁력을 구축하고 고객서비스 강화 및 수익기반 창출을 위한 전략을 추진하겠습니다.

3) 경영 Vision

고객가치를 창출하는 다양한 위험담보와 컨설팅 제공을 통한 고객의 삶의 질을 향상시키고 전체적으로 고객을 위해 변화하는 기업문화를 창출하는 재보험사가 되도록 하겠습니다.

2-3. 연혁·추이

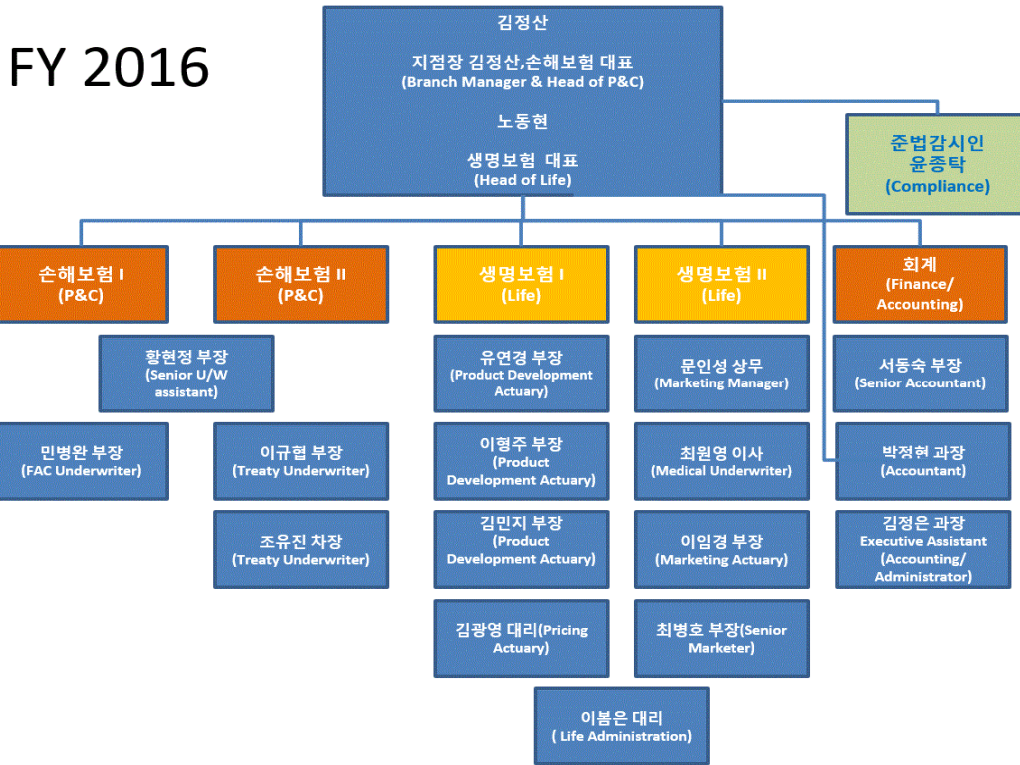
2003년 7월 11일	금융감독위원회로부터 스킨리인슈어런스아시아퍼시픽피티엘티디 한국지점
2003년 9월 16일	스킨리인슈어런스아시아퍼시픽피티엘티디한국지점 영업기금 도입
2004년 4월 16일	금융감독위원회로부터 스킨리인슈어런스아시아퍼시픽피티엘티디 한국지점
2009년 9월 04일	SCOR Reinsurance Asia Pacific Pte Ltd(본사)로부터 영업기금 증액. (8,142,500 천원)
2010년 2월 22일	SCOR Reinsurance Asia Pacific Pte Ltd(본사)로부터 영업기금 증액. (12,906,165 천원)
2012년 10월 15일	SCOR Reinsurance Asia Pacific Pte Ltd(본사)로부터 영업기금 증액. (18,606,900 천원)
2014년 6월 5일	SCOR Reinsurance Asia Pacific Pte Ltd(본사)로부터 영업기금 증액. (15,280,500 천원)

2-4. 조직

1) 당사의 조직은 지사장 및 생명보험부,손해보험부 및 관리부로 구성되어 있습니다.

2) 조직도

(2017년 02월 28일)



2-5. 임직원 현황

(2017년 02월 28일)

(단위 : 명)

구 분		2016년도	2015년도
임원	등기임원 (사외이사포함)	1	1
	비등기임원	1	1
직원	정규직	18	15
	비정규직	0	0
합 계		20	17

2-6. 모집조직 현황

해당사항 없음.

2-7. 자회사
해당사항 없음.

2-8. 자본금

(단위:천원)

일월연	영업기금 증액 현황
16/04/2004	3,000,000
04/09/2009	8,142,500
22/02/2010	12,906,165
15/10/2012	18,606,900
05/06/2014	15,280,500
합 계	57,936,065

2-9. 대주주
당사는 SCOR Reinsurance Asia Pacific Pte Ltd(싱가폴 소재)의 지점 입니다.

2-10. 주식소유현황
해당사항 없음.

2-11. 계약자배당
해당사항 없음.

2-12. 주주배당
해당사항 없음.

2-13. 주식매수선택권 부여내용
해당사항 없음.

3. 경영실적

3-1. 경영실적 개요

(단위 : 억원)

구 분	2016 년도	2015 년도
수 재 보 험 료	3,135	2,927
수 재 보 험 금	1,960	1,943
순 사 업 비	450	399
장 기 환 급 금	-	-
총 자 산	3,587	3,638
보 험 계 약 준 비 금	1,419	1,575
당 기 순 손 익	307	181

3-2. 손익발생원천별 실적

(단위 : 억원)

구 분	2016 년도	2015 년도	증 감	
보 험 부 문	보험영업이익	299	178	121
	(보험영업수익)	4,053	3,706	348
	(보험영업비용)	-3,664	-3,481	-183
	(책임준비금)	-91	-47	-44
투 자 부 문	투자영업이익	94	56	38
	(투자영업수익)	94	56	38
	(투자영업비용)	-1	-1	0
영 업 손 익		393	233	159
기 타 부 문	기타손익	6	6	0
	(영업외수익)	29	19	10
	(영업외비용)	-23	-14	-10
특 별 계 정 부 문	특별계정손익	-	-	-
	(특별계정수익)	-	-	-
	(특별계정비용)	-	-	-
경 상 손 익		398	239	159
특 별 이 익		-	-	-
특 별 손 실		-	-	-
법 인 세 비 용		91	58	33
당 기 순 손 익		307	181	126

수재보험료의 증가로 영업이익이 증가하였으며, 채권 투자액 증가로 투자 영업이익 역시 증가

4. 재무에 관한 사항

4-1. 재무상황 개요

구 분		2016 년도		2015 년도	
			구성비		구성비
자 산	현금 및 예치금	217	6.06%	109	3.00%
	당기손익인식증권	-	-	-	-
	매도가능증권 (매도가능금융자산)	2,063	57.53%	1,864	51.24%
	만기보유증권 (만기보유금융자산)	-	-	-	-
	관계·종속기업투자주식	-	-	-	-
	대출채권	-	-	-	-
	부동산	-	-	-	-
	고정자산	7	0.21%	7	0.19%
	기타자산	1,298	36.20%	1,658	45.57%
특별계정자산	-	-	-	-	
자 산 총 계		3,587	100.00%	3,638	100.00%
부 채	책임준비금	1,419	39.57%	1,575	43.30%
	기타부채	842	23.49%	901	24.76%
	특별계정부채	-	-	-	-
	부 채 총 계	2,261	63.05%	2,476	68.06%
자 본	자 본 총 계	1,325	36.95%	1,162	31.94%
부 채 및 자 본 총 계		3,587	100.00%	3,638	100.00%

주) 잔액기준이며, 특별계정은 해당사항 없습니다.

기타특종 및 종합 지급준비금 감소로인해 책임준비금 감소

4-2. 대출금운용

해당사항 없음.

4-3. 유가증권투자 및 평가손익

1) 유가증권 및 평가손익

(단위 : 억원)

구 분			공정가액 ¹⁾	평가손익
일 반 계 정	당기손익인식증권(A)	주 식	-	-
		채 권	-	-
		수 익 증 권	-	-
		해외유가증권	-	-
		신종유가증권	-	-
		기타유가증권	-	-
	매도가능증권(B)	주 식	-	-
		출 자 금	-	-
		채 권	2,063	(45)
		수 익 증 권	-	-
		해외유가증권	-	-
		신종유가증권	-	-
	만기보유증권(C)	출 자 금	-	-
		채 권	-	-
		수 익 증 권	-	-
		해외유가증권	-	-
		신종유가증권	-	-
		기타유가증권	-	-
	지분법적용투자주식(D)	주 식	-	-
출 자 금		-	-	
합 계			2,063	-45

주 1) 대어유가증권은 해당항목에 합산함.

2) 매도가능증권 평가손익

해당사항 없음.

4-4. 금융상품 현황

(단위 : 억원)

구분		당분기		전분기	
		장부가액	공정가액	장부가액	공정가액
자산	당기손익인식금융자산	-	-	-	-
	매도가능금융자산	2,063	2,063	1,889	1,889
	만기보유금융자산	-	-	-	-
	대여금및수취채권	-	-	-	-
	합계	2,063	2,063	1,889	1,889
부채	당기손익인식금융부채	-	-	-	-
	기타금융부채	-	-	-	-
	합계	-	-	-	-

* 한국채택국제회계기준 제1039호(금융상품:인식과 측정)에 따른 금융상품 분류

4-5. 금융상품의 공정가치 서열체계

(단위 : 억원)

항목		공정가치 서열체계			
		레벨 1*	레벨 2**	레벨 3***	합계
자산	당기손익인식금융자산	0	0	0	0
	매도가능 금융자산	2,063	0	0	2,063
	합계	2,063	0	0	2,063
부채	당기손익인식금융부채	0	0	0	0

* 동일한 자산이나 부채에 대한 활성시장의 조정되지 않은 공시가격

** 직접적으로(예:가격) 또는 간접적으로(예: 가격에서 도출되어) 관측가능한 자산이나 부채에 대한 투입변수.

단 공정가치 레벨1에 포함된 공시가격은 제외함.

*** 관측가능한 시장자료에 기초하지 않은 자산이나 부채에 대한 투입변수(관측가능하지 않은 투입변수)

4-6. 부동산보유현황

해당사항 없음.

4-7. 책임준비금

(단위 : 억원)

구분		2016 년도	2015 년도
일반계정	보험료 적립금	1,419	1,575
	지급준비금	1,057	1,158
	미경과보험료적립금	362	417
	보증준비금	-	-
	계약자배당준비금	-	-
	계약자이익배당준비금	-	-
	배당보험손실보전준비금	-	-
	소 계	1,419	1,575
특별계정	보험료적립금	-	-
	계약자배당준비금	-	-
	계약자이익배당준비금	-	-
	소 계	-	-
합 계		1,419	1,575

4-8. 책임준비금적정성 평가

(단위 : 억원)

구분*	평가 후	평가 전	변동금액****
	책임준비금***	책임준비금	
보험료적립금**	-	-	-
미경과보험료적립금	362	362	-
보증준비금	-	-	-
합계	362	362	-

* 보험업감독업무시행세칙 별표26(보험계리기준)에 따른 책임준비금 적정성평가 기준대상

** 손보는 장기저축성보험료적립금으로 대체

*** Max(① 평가 전 책임준비금, ② 책임준비금 적정성 평가금액)

**** 평가 후 책임준비금 - 평가 전 책임준비금

4-9. 보험계약과 투자계약 구분

(단위 : 억원)

계정	구분*	당분기	전분기
일반	보험계약부채	1,419	1,411
	투자계약부채	-	-
	소 계	1,419	1,411
특별	보험계약부채	-	-
	투자계약부채	-	-
	소 계	-	-
합계	보험계약부채	1,419	1,411
	투자계약부채	-	-
	소 계	1,419	1,411

* 보험업감독업무시행세칙 별표26 제2장(보험계약 분류 등)에 따른 구분

** 특별계정에는 퇴직보험 퇴직연금 변액보험만 기재하고 나머지 특별계정은 일반계정에 기재

*** 보험계약부채, 투자계약부채 금액을 기재

4-10. 외화자산.부채

1) 형태별 현황

외화 보험미수금 365억원 감소 및 외화책임준비금 153억원 감소

구분	2016 년도	2015 년도	증 감	
자 산	예 치 금	1,927	2,490	(562)
	유 가 증 권	-	-	-
	외 국 환	-	-	-
	부 동 산	-	-	-
	기 타 자 산	2,965	39,511	(36,546)
	자 산 총 계	4,892	42,001	(37,108)
부 채	차 입 금	-	-	-
	기 타 부 채	4,806	20,135	(15,329)
	부 채 총 계	4,806	20,135	(15,329)

* 기타 부채액 총액에는 외화책임 준비금이 포함됨.

2) 국가별 주요자산운용 현황

해당사항 없음.

4-11. 대손상각 및 대손충당금

(단위 : 억원)

구 분		2016 년도	2015 년도
대 손 충 당 금	일 반 계 정	-	-
	국 내 분	-	-
	국 외 분	-	-
	특 별 계 정	-	-
대 손 준 비 금	일 반 계 정	19	26
	국 내 분	19	26
	국 외 분	-	-
	특 별 계 정	-	-
대 손 상 각 액	일 반 계 정	-	-
	국 내 분	-	-
	국 외 분	-	-
	특 별 계 정	-	-

주1) 특별계정은 퇴직보험특별계정에 한함.

4-12. 대손준비금 등 적립

(단위 : 억원)

계정	전분기말	전입	환입	당분기말	
이익 잉여금	대손준비금*	27	-	(9)	18
	비상위험준비금**	272	16	-	288
	합계	300	16	(9)	306

* 보험업감독규정 제7-4조에 따라 적립된 금액

** 보험업감독규정 제6-18조의2에 따라 적립된 금액(손보만 해당)

*** 당분기말 = 전분기말+전입-환입

4-13. 부실대출 현황

해당사항 없음.

4-14. 보험계약현황

(단위 : 억원)

구 분		2016 년도		2015 년도	
		수재보험료		수재보험료	
			구성비		구성비
수 재	화재	-	0.00%	-	0.00%
	해상	19	0.62%	30	1.01%
	자동차	-	0.00%	-	0.00%
	보증	(0)	0.00%	(0)	-0.01%
	특종	2,597	82.84%	2,543	86.89%
	장기	519	16.55%	355	12.12%
	개인연금	-	0.00%	-	0.00%
일반계정계		3,135	100.00%	2,927	100.00%
특별계정계		-	0.00%	-	0.00%
합계		3,135	100.00%	2,927	100.00%

특종, 장기 부문의 수재보험료가 증가함에 따라 당해 수재보험료가 증가

4-15. 재보험현황

1) 국내 재보험 거래현황

(단위 : 억원)

구 분		전반기	당반기	전반기 대비 증감액
수 재	수재보험료	1,350	1,773	423
	지급수수료	240	384	144
	지급보험금	945	1,011	65
	수지차액(A)	165	378	214
출 재	출재보험료	7	3	(4)
	수입수수료	3	1	(1)
	수입보험금	1	0	(1)
	수지차액(A)	(3)	(2)	2
순수지 차액(A+B)		161	377	215

2) 국외 재보험 거래현황

(단위 : 억원)

구 분		전반기	당반기	전반기 대비 증감액
수 재	수재보험료	6	6	(0)
	지급수수료	-	1	1
	지급보험금	5	0	(5)
	수지차액(A)	1	5	4
출 재	출재보험료	574	669	95
	수입수수료	86	131	45
	수입보험금	329	589	261
	수지차액(A)	(159)	51	210
순수지 차액(A+B)		(158)	56	214

4-16. 재보험자산의 손상

(단위 : 억원)

구 분	당분기	전분기	증감	손상사유
재보험자산	486	690	(205)	재보험 List 미등록 출재사에 대한 재보험자산 손상인식
손상차손	-	-	-	
장부가액	486	690	(205)	

5. 경영지표

5-1. 자본의 적정성

1) B/S상 자기자본

(단위 : 억원)

구 분	당분기	당분기-1분기	당분기-2분기
자본 총계	1,325	1,300	1,092
자본금	579	579	579
자본잉여금	-	0	0
이익잉여금	751	673	471
자본조정	-	0	0
기타포괄손익누계액	-6	48	42

2016년 순이익으로 인한 이익잉여금 증가

2) 지급여력비율 내용 및 산출방법 개요

(단위 : 억원, %)

구 분	당분기	당분기-1분기	당분기-2분기
지급여력비율(A/B)	278.00	276.34	231.27
지급여력금액(A)	1,372	1,332	1,126
지급여력기준금액(B)	494	482	487
보험위험액	452	440	446
금리위험액	0	0	0
신용위험액	28	32	28
시장위험액	9	9	11
운영위험액	31	31	30

2016년 지급여력비율 200%이상 안정적으로 유지.

3) 최근 3개 사업년도 동안 당해 지표의 주요 변동요인

당사는 안정적으로 지급여력을 관리하기 위하여 영업기급 증액/과실 송금을 적정히 관리.

최근 3년간 RBC 비율은:

FY 2014 (229.18%), FY 2015 (237.42%), FY 2016 (277.86%)

5-2. 자산건전성 지표

(단위: 백만원, %, %p)

구 분	2016 년도	2015 년도	전년대비 증감
가중부실자산(A)	1,714	2,447	(733)
자산건전성 분류대상자산(B)	277,931	283,963	-6,032
비율(A/B)	0.62%	0.86%	-0.25%p

5-3. 수익성 지표

1) 손해율

(단위: 백만원, %, %p)

구 분	2016 년도	2015 년도	전년대비 증감
발생손해액(A)	116,236	117,759	(1,522)
경과보험료(B)	191,111	175,450	15,660
손해율(A/B)	60.82%	67.12%	-6.30%

2) 사업비율

(단위: 백만원, %, %p)

구 분	2016 년도	2015 년도	전년대비 증감
순사업비(A)	44,993	39,903	5,090
보유보험료(B)	188,218	178,864	9,354
사업비율(A/B)	23.90%	22.31%	1.61%

3) 운용자산이익율

(단위: 백만원, %, %p)

구 분	2016 년도	2015 년도	전년대비 증감
투자영업손익(A)	9,378	5,550	3,827
경과운용자산(B)	208,016	194,327	13,689
운용자산이익율(A/B)	4.51%	2.86%	1.65%

4) ROA(Return on Assets)

(단위: 백만원, %, %p)

구 분	2016 년도	2015 년도	전년대비 증감
ROA	8.51%	5.13%	3.38%

5) ROE(Return on Equity)

(단위: 백만원, %, %p)

구 분	2016 년도	2015 년도	전년대비 증감
ROE	24.72%	15.85%	8.86%

5-4. 유동성 지표

1) 유동성비율

(단위: 백만원, %, %p)

구 분	2016 년도	2015 년도	전년대비 증감
유동성자산(A)	87,827	74,566	13,261
평균지급보험금(B)	49,001	48,569	432
비율(A/B)	179.24%	153.52%	25.70%

2) 현금수지차비율

(단위: 백만원, %, %p)

구 분	2016 년도	2015 년도	전년대비 증감
현금수지차(A)	83,540	58,521	25,018
보유보험료(B)	188,218	178,864	9,354
비율(A/B)	44.38%	32.72%	11.67%

5-5. 생산성 지표

해당사항 없음.

5-6. 신용평가등급

지점은 해당사항이 없으며, SCOR Reinsurance 그룹(SCOR SE)의 신용등급은 아래와 같습니다.

연월일	신용평가기관	Financial position
2016.12.23	Standard & Poors	AA- (Stable)

Standard & Poors 평가 기준

	장기신용등급	순위	신용등급 안내
투자 적격등급	AAA	1	최상의 신용상태
	AA+	2	
	AA	3	
	AA-	4	
	A+	5	신용상태 우수(very Strong)
	A	6	
	A-	7	
	BBB+	8	신용상태 양호(Strong)
	BBB	9	
	BBB-	10	
투자 요주의 및 부적격 등급	BB+	11	투자시 요주의 대상 (Less Vulnerable)
	BB	12	
	BB-	13	
	B+	14	투자시 요주의 대상 (More Vulnerable)
	B	15	
	B-	16	
	CCC+	17	투자시 요주의 대상 (currently Vulnerable)
	CCC	18	
	CCC-	19	
	CC	20	최악의 신용상태
	C	21	
	D	22	

6. 위험관리

해당 없음

7. 기타 경영현황

7-1. 자회사 경영실적

해당사항 없음.

7-2. 타금융기관과의 거래내역

해당사항 없음.

7-3. 내부통제

해당사항 없음.

7-4. 기관경고 및 임원 문책사항

해당사항 없음.

7-5. 임직원대출잔액

해당사항 없음.

7-6. 사외이사 등에 대한 대출 및 기타거래내역

해당사항 없음.

7-7. 금융소비자보호실태평가 결과

구분	2014년	2015년	2016년
평가등급	해당사항 없음	해당사항 없음	해당사항 없음

* 금융소비자보호모범규준에 따라 금융회사는 금융감독원이 주관하는 '금융소비자보호 실태평가제도'를 통해 소비자 보호 수준을 종합적으로 평가받음

** 평가대상사는 영업규모 및 민원건수가 업권 전체의 1%이상인 회사로 민원건수가 적거나 영업규모가 작은 회사는 해당년도 평가에서 제외될 수 있음

7-8. 민원발생건수

* 동 민원 건수는 전화를 통한 단순 상담질의 사항은 제외되어 있으므로 이용 활용시 유의하시기 바랍니다.

대상기간 : 금반기 (2016 하반기, 2016.07.01 ~ 2016.12.31)

전반기 (2016 상반기, 2016.01.01 ~ 2016.06.30)

1)민원 건수

구분	민원 건수			환산건수 (보유계약 십만건당)			비고
	전반기	금반기	증감율(%)	전반기	금반기	증감율(%)	
자체민원	0	0		0	0		
경유민원*	0	0		0	0		
합계	0	0		0	0		

* 금융감독원 등 타기관을 통해 접수된 민원

2)유형별 민원 건수

구분		민원 건수			환산건수(보유계약 십만건당)			비고
		전반기	금반기	증감율(%)	전반기	금반기	증감율(%)	
유 형	보험모집	0	0		0	0		
	유지관리	0	0		0	0		
	보상	0	0		0	0		
	기타	0	0		0	0		
합계		0	0		0	0		

7-9. 불안전판매비율 및 불안전판매계약 해지율 및 청약철회비율 현황

해당사항 없음.

7-10. 보험금 부지급률 및 보험금 불만족도

해당사항 없음.

7-11. 사회공헌활동

1)사회공헌활동 비전

해당사항 없음.

2)사회공헌활동 주요 현황

(단위:백만원, 명)

구분	사회공헌 기부금액	전담 직원수	내규화 여부	봉사인원		봉사시간		인원수		당기 순이익
				임직원	설계사	임직원	설계사	임직원	설계사	
FY 2016	0	0	X	0	0	0	0	20	0	30,736

3)분야별 사회공헌활동 세부내용

(단위:백만원, 명)

분 야	주요 사회공헌활동	집행금액	자원봉사활동			
			임직원		설계사	
			인원	시간	인원	시간
지역사회, 공익	해당사항 없음	0	0	0	0	0
문화,예술, 스포츠	해당사항 없음	0	0	0	0	0
학술, 교육	해당사항 없음	0	0	0	0	0
환경	해당사항 없음	0	0	0	0	0
글로벌사회공헌	해당사항 없음	0	0	0	0	0
공동사회공헌	해당사항 없음	0	0	0	0	0
서민금융	해당사항 없음	0	0	0	0	0
기타	해당사항 없음	0	0	0	0	0
총계		0	0	0	0	0

주) FY 2016, 4분기 누적실적 기준임

7-12. 보험회사 손해사정업무 처리 현황

해당사항 없음.

7-13. 신탁부분

해당사항 없음.

8. 재무제표

8-1. 감사보고서

스kori인슈어런스아시아퍼시픽피티이엘티디 한국지점의 재무제표

별첨: 독립된 감사인의 감사보고서

제14기 2016년 1월 1일부터 2016년 12월 31일까지
제13기 2015년 1월 1일부터 2015년 12월 31일까지

목 차

독립된 감사인의 감사보고서 -----	1
----------------------	---

재무제표

재무상태표 -----	4
-------------	---

포괄손익계산서-----	5
--------------	---

자본변동표 -----	6
-------------	---

현금흐름표-----	7
------------	---

주석 -----	9
----------	---

독립된 감사인의 감사보고서

스코리인슈어런스아시아퍼시픽피티엘티디 한국지점

지점장 귀중

우리는 별첨된 스코리인슈어런스아시아퍼시픽피티엘티디 한국지점의 재무제표를 감사하였습니다. 해당 재무제표는 2016년 12월 31일과 2015년 12월 31일 현재의 재무상태표, 동일로 종료되는 양 보고기간의 포괄손익계산서, 자본변동표 및 현금흐름표 그리고 유의적 회계정책에 대한 요약과 기타의 설명정보로 구성되어 있습니다.

재무제표에 대한 경영진의 책임

경영진은 한국채택국제회계기준에 따라 이 재무제표를 작성하고 공정하게 표시할 책임이 있으며 부정이나 오류로 인한 중요한 왜곡표시가 없는 재무제표를 작성하는데 필요하다고 결정한 내부통제에 대해서도 책임이 있습니다.

감사인의 책임

우리의 책임은 우리가 수행한 감사를 근거로 해당 재무제표에 대하여 의견을 표명하는 데 있습니다. 우리는 한국회계감사기준에 따라 감사를 수행하였습니다. 이 기준은 우리가 윤리적 요구사항을 준수하며 재무제표에 중요한 왜곡표시가 없는지에 대한 합리적인 확신을 얻도록 감사를 계획하고 수행할 것을 요구하고 있습니다.

감사는 재무제표의 금액과 공시에 대한 감사증거를 입수하기 위한 절차의 수행을 포함합니다. 절차의 선택은 부정이나 오류로 인한 재무제표의 중요한 왜곡표시위험에 대한 평가 등 감사인의 판단에 따라 달라집니다. 감사인은 이러한 위험을 평가할 때 상황에 적합한 감사절차를 설계하기 위하여 기업의 재무제표 작성 및 공정한 표시와 관련된 내부통제를 고려합니다. 그러나 이는 내부통제의 효과성에 대한 의견을 표명하기 위한 것이 아닙니다. 감사는 또한 재무제표의 전반적 표시에 대한 평가뿐 아니라 재무제표를 작성하기 위하여 경영진이 적용한 회계정책의 적합성과 경영진이 도출한 회계추정치의 합리성에 대한 평가를 포함합니다.

우리가 입수한 감사증거가 감사의견을 위한 근거로서 충분하고 적합하다고 우리는 믿습니다.

감사의견

우리의 의견으로는 회사의 재무제표는 스코리인슈어런스아시아퍼시픽피티엘티디 한국지점의 2016년 12월 31일과 2015년 12월 31일 현재의 재무상태와 동일로 종료 되는 양 보고기간의 재무성과 및 현금흐름을 한국채택국제회계기준에 따라 중요성의 관점에서 공정하게 표시하고 있습니다.

대 표 이 사

徐 珍 錫

서 진



2017년 3월 27일

이 감사보고서는 감사보고서일 현재로 유효한 것입니다. 따라서 감사보고서일 후 이 보고서를 열람하는 시점 사이에 첨부된 지점의 재무제표에 중요한 영향을 미칠 수 있는 사건이나 상황이 발생할 수도 있으며 이로 인하여 감사보고서가 수정될 수도 있습니다.

(첨부)재 무 제 표

스코리인슈어런스아시아퍼시픽피티엘티디 한국지점

제 14 기

2016년 01월 01일 부터

2016년 12월 31일 까지

제 13 기

2015년 01월 01일 부터

2015년 12월 31일 까지

"첨부된 재무제표는 당 지점이 작성한 것입니다."

스코리인슈어런스아시아퍼시픽피티엘티디 한국지점 지점장 김정산

본점 소재지 : (도로명주소) 서울시 중구 을지로5길 26 센터원빌딩 서관 23층

(전 화) 02-6454-7100

재 무 상 태 표

제 14 기 2016년 12월 31일 현재
제 13 기 2015년 12월 31일 현재

스코리인슈어런스아시아퍼시픽피티엘티디 한국지점

(단위 : 원)

과 목	제 14(당) 기		제 13(전) 기	
자 산				
I. 현금및현금성자산 <주식 5,8,16,28>		21,740,408,349		10,926,370,103
II. 매도가능금융자산 <주식 6,8,23,28>		206,334,692,733		186,409,340,550
III. 수취채권 <주식 7,8,16,28>		81,266,484,082		92,444,767,852
IV. 유형자산 <주식 9>		591,043,036		528,950,192
V. 무형자산 <주식 10>		150,000,000		150,112,035
VI. 기타자산		48,573,242,092		73,341,117,318
1. 재보험자산 <주식 11,16,27,28>	48,573,242,092		73,327,382,692	
2. 당기법인세자산 <주식23>	-		13,734,626	
자 산 총 계		358,655,870,292		363,800,658,050
부 채				
I. 보험계약부채 <주식 12,16,27>		141,902,921,636		157,511,350,260
II. 당기법인세부채 <주식 23>		7,177,181,357		-
III. 이연법인세부채 <주식 23>		5,863,700,329		5,870,866,634
IV. 기타부채		71,204,543,662		84,206,783,350
1. 지급채무 <주식 8,13,16, 27>	69,099,563,428		82,833,051,457	
2. 순확정급여부채 <주식 14>	1,390,046,897		1,194,548,248	
3. 그밖의기타부채 <주식 15,16>	714,933,337		179,183,645	
부 채 총 계		226,148,346,984		247,589,000,244
자 본				
I. 영업기금 <주식 25>		57,936,064,592		57,936,064,592
II. 기타포괄손익누계액 <주식 6,25>		(569,332,918)		3,973,754,181
III. 이익잉여금 <주식 25>		75,140,791,634		54,301,839,033
자 본 총 계		132,507,523,308		116,211,657,806
부 채 및 자 본 총 계		358,655,870,292		363,800,658,050

" 별첨 주석은 본 재무제표의 일부입니다."

포괄손익계산서

제14기 2016년 1월 1일부터 2016년 12월 31일까지
제13기 2015년 1월 1일부터 2015년 12월 31일까지

스코리인슈어런스아시아퍼시픽피티엘티디 한국지점

(단위 : 원)

과목	제 14(당) 기		제 13(전) 기	
I. 영업수익		439,853,445,106		398,610,072,139
1. 보험료수익 <주석 17>	313,472,100,677		292,675,161,261	
2. 재보험수익 <주석 17, 27>	91,804,190,760		77,829,579,391	
3. 이자수익 <주석 18>	4,075,875,575		4,964,232,314	
4. 수입경비 <주석 19, 27>	22,106,548,884		18,787,094,605	
5. 기타영업수익 <주석 21>	8,394,729,210		4,354,004,568	
II. 영업비용		400,028,179,205		374,854,906,527
1. 보험금비용 <주석 17>	196,004,224,693		194,277,576,369	
2. 재보험비용 <주석 17, 27>	125,254,376,892		113,811,536,936	
3. 보험계약부채전입액	9,082,649,703		3,983,108,477	
4. 사업비 <주석 20>	67,182,591,809		60,386,379,091	
5. 재산관리비	61,362,556		60,656,997	
6. 손해조사비	60,591,977		50,810,015	
7. 기타영업비용 <주석 21>	2,382,381,575		2,284,838,642	
III. 영업이익		39,825,265,901		23,755,165,612
IV. 영업외수익 <주석 22>		16,605,387		154,639,721
V. 영업외비용 <주석 22>		-		5,441
VI. 법인세비용차감전순이익		39,841,871,288		23,909,799,892
VII. 법인세비용 <주석 23>		9,106,038,687		5,808,364,923
VIII. 당기순이익		30,735,832,601		18,101,434,969
IX. 기타포괄이익		(4,543,087,099)		1,726,143,614
1. 당기손익으로 재분류되지 않는 항목				
확정급여제도 재측정요소의 변동 <주석 14>	(6,739,755)		(149,216,173)	
2. 당기손익으로 재분류되는 항목				
매도가능금융자산평가이익 <주석 6, 23>	(4,536,347,344)		1,875,359,787	
X. 총포괄이익		26,192,745,502		19,827,578,583

" 별첨 주석은 본 재무제표의 일부입니다."

자 본 변 동 표

제14기 2016년 1월 1일부터 2016년 12월 31일까지
제13기 2015년 1월 1일부터 2015년 12월 31일까지

스코리인슈어런스아시아퍼시픽피티엘티디 한국지점

(단위 : 원)

과 목	영 업 기 금	기타포괄 손익누계액	이 익 잉여금	총 계
2015. 1. 1(전기초)	57,936,064,592	2,247,610,567	52,066,374,064	112,250,049,223
당기총포괄이익	-	1,726,143,614	18,101,434,969	19,827,578,583
당기순이익	-	-	18,101,434,969	18,101,434,969
매도가능금융자산평가이익	-	1,875,359,787	-	1,875,359,787
확정급여제도 재측정요소의 변동	-	(149,216,173)	-	(149,216,173)
본점 송금액	-	-	(15,865,970,000)	(15,865,970,000)
2015.12.31(전기말)	57,936,064,592	3,973,754,181	54,301,839,033	116,211,657,806
2016. 1. 1(당기초)	57,936,064,592	3,973,754,181	54,301,839,033	116,211,657,806
당기총포괄이익	-	(4,543,087,099)	30,735,832,601	26,192,745,502
당기순이익	-	-	30,735,832,601	30,735,832,601
매도가능금융자산평가이익	-	(4,536,347,344)	-	(4,536,347,344)
확정급여제도 재측정요소의 변동	-	(6,739,755)	-	(6,739,755)
본점 송금액	-	-	(9,896,880,000)	(9,896,880,000)
2016.12.31(당기말)	57,936,064,592	(569,332,918)	75,140,791,634	132,507,523,308

" 별첨 주석은 본 재무제표의 일부입니다."

현금흐름표

제14기 2016년 1월 1일부터 2016년 12월 31일까지
제13기 2015년 1월 1일부터 2015년 12월 31일까지

스코리인슈어런스아시아퍼시픽피티엘티디 한국지점

(단위 : 원)

과 목	제 14(당) 기		제 13(전) 기	
I. 영업활동으로 인한 현금흐름		41,273,330,200		11,682,201,025
1. 법인세비용차감전순이익	39,841,871,288		23,909,799,892	
2. 손익조정항목	(945,950,591)		(2,485,488,765)	
이자수익	(4,075,875,575)		(4,964,232,314)	
외화환산이익	(1,590,530,591)		(431,379,844)	
외화환산손실	589,897,880		482,900,204	
감가상각비	138,823,956		100,158,959	
무형자산상각비	112,035		448,140	
매도가능금융자산처분이익	(5,363,300,829)		(646,853,839)	
유형자산처분이익	(15,900,000)		-	
지급준비금전입액	11,975,712,890		1,185,193,987	
미경과보험료적립금전입액(환입액)	(2,893,063,187)		2,797,914,490	
재보험자산손상차손	-		689,985,404	
퇴직급여	288,172,830		227,087,472	
대손충당금환입	-		(1,926,711,424)	
3. 영업활동으로 인한 자산부채의 변동	(1,048,976,157)		(980,267,249)	
보험미수금	12,370,185,022		(2,999,365,123)	
미수금	(186,934,357)		350,445,667	
미수수익	1,863,178		(3,886,098)	
선급비용	-		601,675	
보험미지급금	(13,891,888,359)		1,683,301,704	
미지급금	47,807,605		(89,425,570)	
미지급비용	110,592,725		19,959,370	
퇴직금의 지급	(99,413,936)		(29,989,555)	
그밖의 기타부채	598,811,965		88,090,681	
4. 이자수취액	4,069,192,087		4,674,222,125	
5. 법인세납부액	(642,806,427)		(13,436,064,978)	
II. 투자활동으로 인한 현금흐름		(20,596,408,593)		2,644,711,493
1. 투자활동으로 인한 현금유입액	136,063,606,131		23,475,436,488	
매도가능금융자산의 처분	136,047,706,131		23,458,214,000	
유형자산의 처분	15,900,000		17,222,488	
2. 투자활동으로 인한 현금유출액	(156,660,014,724)		(20,830,724,995)	
매도가능금융자산의 취득	(156,418,903,924)		(20,247,144,954)	
유형자산의 취득	(200,916,800)		(484,787,541)	
임차보증금의 증가	(40,194,000)		(98,792,500)	
III. 재무활동으로 인한 현금흐름		(9,896,880,000)		(15,865,970,000)

과 목	제 14(당) 기		제 13(전) 기	
1. 재무활동으로 인한 현금유입액	-		-	
2. 재무활동으로 인한 현금유출액	(9,896,880,000)		(15,865,970,000)	
본점 송금액	(9,896,880,000)		(15,865,970,000)	
IV. 현금및현금성자산의 순증감(I +II+III)		10,780,041,607		(1,539,057,482)
V. 환율변동효과		33,996,639		330,273,346
VI. 기초의 현금및현금성자산		10,926,370,103		12,135,154,239
VII. 기말의 현금및현금성자산 <주석 5>		21,740,408,349		10,926,370,103

" 별첨 주석은 본 재무제표의 일부입니다."

주석

제14기 2016년 1월 1일부터 2016년 12월 31일까지

제13기 2015년 1월 1일부터 2015년 12월 31일까지

스코리인슈어런스아시아퍼시픽피티엘티디 한국지점

1. 지점의 개요

스코리인슈어런스아시아퍼시픽피티엘티디 한국지점(이하 "당 지점")은 재보험업 및 이와 관련된 부대사업 영위를 목적으로 2003년 8월 25일 설립되었으며, 2003년 10월 29일 금융감독위원회로부터 재보험종목에 대하여 예비허가를 획득한 후, 2004년 4월 16일에 본허가를 획득하였습니다.

한편, 당 지점은 2004년 5월 스코리인슈어런스아시아퍼시픽피티엘티디 서울연락사무소 ("스코리인슈어런스 서울사무소")와 자산부채 양수도 계약을 체결하였으며, 동 계약에 따라 스코리인슈어런스 서울사무소가 보유하고 있는 자산·부채 전부를 이전받아 2004년 5월부터 영업을 개시하였습니다.

2. 중요한 회계정책 및 재무제표 작성기준

2-1 재무제표의 작성기준

당 지점의 재무제표는 '주식회사의 외부감사에 관한 법률'에 따라 제정된 한국채택국제회계기준에 따라 작성되었습니다.

재무제표는 공정가치로 평가된 매도가능금융상품을 제외하고는 역사적원가를 기준으로 작성되었습니다. 본 재무제표에 대한 주석은 원화로 표시되어 있으며 다른 언급이 있는 경우를 제외하고는 천원 단위로 표시되어 있습니다.

2-2 중요한 회계정책

(1) 외화거래

1) 기능통화

당 지점은 재무제표를 작성할 때 모든 거래를 기능통화에 의하여 측정 및 인식하고 있습니다. 기능통화란 영업활동이 이루어지는 주된 경제 환경의 통화를 의미하며 각 실체에 있어 기능통화와 다른 통화로 이루어지는 거래는 기능통화로 환산하여 측정 및 인식하고 있습니다.

2) 외화거래와 기말잔액의 환산

외화거래는 거래일의 환율 및 평균환율을 적용하여 기능통화로 최초 인식하고 있습니다. 화폐성자산 및 부채는 매 보고기간말마다 기능통화 환율을 적용하여 재무상태표에 계상하고 이에 따라 발생하는 환산차이는 당기손익으로 인식하고 있습니다.

공정가치로 측정하는 비화폐성자산 및 부채도 매 보고기간말마다 기능통화 환율을 적용하여 재무상태표에 계상하되 그 환산차이는 공정가치평가손익을 당기손익으로 인식하는 항목은 당기손익으로, 공정가치평가손익을 기타포괄손익으로 인식하는 항목은 기타포괄손익으로 인식하고 있습니다. 공정가치로 측정하지 아니하는 비화폐성 자산 및 부채는 최초 인식 시점의 기능통화 환율을 적용하여 표시하므로 환산차이가 발생하지 아니합니다.

(2) 현금및현금성자산

현금및현금성자산은 보유현금과 보통예금 등의 요구불예금으로 구성됩니다. 현금성 자산은 투자나 다른 목적이 아닌 단기의 현금수요를 충족하기 위한 목적으로 보유하고 유동성이 매우 높은 단기 투자자산으로서, 확정된 금액의 현금으로 전환이 용이하고 가치변동의 위험이 경미한 자산입니다. 현금흐름표상의 현금은 현금및현금성자산을 의미합니다.

(3) 금융자산의 분류 및 측정

금융자산은 그 취득목적 등에 따라 당기손익인식금융자산, 매도가능금융자산, 만기보유금융자산, 대출채권 및 수취채권과 위험회피목적파생상품자산으로 분류하고 있습니다. 금융자산의 정형화된 매입이나 매도는 해당 거래를 약정한 시점인 매매일에 인식하고 있습니다. 한편, 금융자산의 정형화된 매입이나 매도는 관련 시장의 규정이나 관행에 의하여 일반적으로 설정된 기간 내에 금융자산의 인도나 인수가 이루어지는 거래를 의미합니다. 당 지점은 금융자산의 최초 인식시 공정가치로 측정하고 있습니다. 당기손익인식금융자산을 제외하고는 해당 금융자산의 취득과 직접 관련되는 거래비용은 최초 측정시 공정가치에 가산하고 있습니다.

1) 당기손익인식금융자산

당기손익인식금융자산은 단기매매금융자산과 최초 인식시 당기손익인식금융자산으로 지정한 금융자산을 포함하고 있습니다. 단기간내 매각을 목적으로 취득한 금융자산은 단기매매금융자산으로 분류하고 있으며 주계약과 분리하여 회계처리하는 내재파생상품을 포함한 모든 파생상품은 해당 파생상품이 유효한 위험회피수단으로 지정되지 않는 한 단기매매금융자산으로 분류하고 있습니다. 또한, 당기손익인식금융자산은 공정가치로 후속 측정하며 관련 평가손익, 이자수익 및 배당수익은 당기손익으로 인식하고 있습니다.

2) 매도가능금융자산

매도가능금융자산은 매도가능항목으로 지정된 비파생금융자산 또는 대출채권이나 만기보유금융자산으로 분류되지 않고 단기매매금융자산이 아니며 최초인식시점에 당기손익인식금융자산으로 지정되지 않은 금융자산으로서, 공정가치로 측정하며 손상차손과 외환손익을 제외한 공정가치의 변동에 따른 손익은 기타포괄손익으로 인식하고 있습니다. 다만, 활성시장에서 공시되는 시장가격이 없고 공정가치를 신뢰성 있게 측정할 수 없는 지분상품 등은 원가법으로 측정하고 있습니다. 기타포괄손익누계액은 관련된 금융자산이 처분되거나 손상차손을 인식하는 시점에 자본에서 당기손익으로 재분류하며, 동 금융자산으로부터 획득한 배당금은 지급액을 받을 권리가 확정되는 시점에 당기손익으로 인식하고 있습니다.

3) 만기보유금융자산

만기가 고정되었고 지급금액이 확정되었거나 확정될 수 있는 비파생금융자산으로서 만기까지 보유할 적극적인 의도와 능력이 있는 경우에는 만기보유금융자산으로 분류하고 있습니다. 만기보유금융자산은 유효이자율을 사용하여 측정된 상각후원가에서 손상차손누계액을 차감한 금액으로 표시하며, 관련 이자수익은 유효이자율법을 사용하여 인식하고 있습니다.

4) 대출채권 및 수취채권

대출채권 및 수취채권은 지급금액이 확정되었거나 확정될 수 있으며 활성시장에서 거래되지 않는 비파생금융자산입니다. 대출채권 및 수취채권은 유효이자율법을 사용하여 계산된 상각후원가에서 손상차손누계액(대손충당금)을 차감하여 표시하고 있습니다. 이자수익의 인식이 중요하지 않은 단기 수취채권을 제외하고는 관련 이자수익은 유효이자율법을 사용하여 인식하고 있습니다.

(4) 금융자산의 손상

1) 매도가능금융자산

당 지점은 손상발생의 객관적인 증거가 있는 경우 해당 금융자산이 제거되지 않더라도 공정가치 감소액을 기타포괄손익으로 인식하는 매도가능금융자산에 대하여 기타포괄손익으로 인식한 누적손실에서 이전기간에 이미 당기손익으로 인식한 당해 금융자산의 손상차손을 차감한 금액을 자본에서 당기손익으로 재분류하여 손상차손으로 인식하고 있습니다. 매도가능채무상품의 손상차손 인식 후 이자수익은 손상차손을 측정할 목적으로 미래현금흐름을 할인하는 데 사용한 이자율을 사용하여 인식하고 있습니다.

매도가능지분상품의 공정가치가 원가 이하로 유의적으로 또는 지속적으로 하락하는 경우는 손상이 발생하였다는 객관적인 증거가 될 수 있습니다. 이러한 손상차손은 당기손익으로 환입하지 않고 있습니다. 매도가능채무상품의 경우 후속기간에 관련 공정가치가 증가하고 그 증가가 손상차손을 인식한 후에 발생한 사건과 객관적으로 관련된 경우에는 이미 인식한 손상차손을 환입하여 당기손익으로 인식하고 있습니다.

2) 대출채권 및 수취채권

개별적으로 유의적인 금융자산은 우선적으로 손상발생의 객관적인 증거가 있는지를 검토한 후 손상발생에 대한 객관적인 증거가 있는 경우 개별대손충당금을 설정하여 손상차손을 인식하며 당기손익으로 반영하고 있습니다. 개별적으로 검토한 금융자산에 손상발생의 객관적인 증거가 없다면, 유사한 신용위험의 특성을 가진 금융자산의 집합에 포함하여 집합적으로 손상여부를 검토하고 있습니다. 또한, 개별적으로 유의적이지 않은 금융자산은 집합적으로 손상차손을 평가하고 있습니다. 따라서, 집합대손충당금 설정 대상은 개별대손충당금 설정 대상을 제외한 모든 수취채권으로 분류된 금융자산입니다.

손상이 발생하였다는 객관적 증거가 있는 경우 개별대손충당금은 해당 금융자산의 장부금액과 최초 유효이자율로 할인한 추정미래현금흐름의 현재가치의 차이로 측정하고 있습니다. 단, 아직 발생하지 아니한 미래의 손상차손은 미래예상현금흐름에 포함하지 아니합니다. 개별대손충당금은 미래회수가 현실적으로 불가능하고 모든 담보물의 회수절차가 종료된 때에 해당 금융자산과 같이 상각 처리하고 있습니다. 후속기간 중 손상차손의 금액이 감소하고 그 감소가 손상을 인식한 후에 발생한 사건과 객관적으로 관련된 경우에 이미 인식한 손상차손을 환입하기 위하여 관련 개별대손충당금을 조정하고 있습니다.

집합대손충당금을 설정하기 위하여 당 지점은 대출채권 및 수취채권을 유사한 신용위험특성을 가진 집합으로 분류하고 있습니다.

금융자산이나 유사한 금융자산의 집합이 손상차손으로 인식되면, 그 후의 이자수익은 손상차손을 측정할 목적으로 미래현금흐름을 할인하는 데 사용한 이자율을 사용하여 인식하고 있습니다. 후속기간 중 손상차손의 금액이 감소하고 그 감소가 손상을 인식한 후에 발생한 사건과 객관적으로 관련된 경우에는 이미 인식한 손상차손금액을 환입하여 당기손익으로 인식하고 있습니다.

(5) 매도가능금융자산의 재분류

매도가능항목으로 지정되지 않았더라면 대출채권 및 수취채권의 정의를 충족하였을 금융자산으로서 매도가능항목으로 분류된 경우 당 지점이 해당 금융자산을 예측가능한 미래기간 동안 또는 만기까지 보유할 의도와 능력이 있다면 대출채권 및 수취채권으로 재분류할 수 있습니다.

(6) 금융자산의 제거

금융자산의 현금흐름에 대한 계약상 권리가 소멸하거나 금융자산의 소유에 따른 위험과 보상의 대부분을 이전할 때 당 지점은 금융자산을 제거하고 있습니다. 그러나 해당금융자산의 소유에 따른 위험과 보상의 대부분을 보유하지도 않고 이전하지도 아니하였으나 당해 금융자산에 대한 통제권을 이전한 경우에는 금융자산을 제거하고 있습니다.

만약, 금융자산의 소유에 따른 위험과 보상의 대부분을 보유 또는 이전하지 아니하고 이전된 금융자산을 통제하고 있다면, 당 지점은 해당 금융자산과 지급하여야 하는 관련 부채 중 당 지점이 지속적으로 관여하는 정도까지 재무상태표에 자산·부채로 인식하고 있습니다. 양도자산에 대한 보증을 제공하는 형태로 지속적 관여가 이루어지는 경우, 지속적 관여의 정도는 양도자산의 장부금액과 수취한 대가 중 상환을 요구 받을수 있는 최대금액 중 작은 금액으로 측정하고 있습니다.

한편, 양도된 금융자산의 소유에 따른 위험과 보상의 대부분을 보유하고 있는 경우 당 지점은 당해 금융자산을 계속적으로 인식하고 수취한 매각금액은 담보부 차입으로 인식합니다.

(7) 재보험자산

당 지점은 보험계약에서 발생한 보험위험을 재보험자에게 전가하기 위하여 재보험자와 재보험 협약을 맺고 있으며, 보험계약으로부터 발생하는 손익에 대응하는 재보험 계약의 손익, 책임준비금에 대응하는 재보험자산을 상계하지 아니하고 총액으로 회계처리하고 있습니다.

한편, 당 지점은 매 보고기간종료일마다 재보험자산의 손상을 검토하고 있으며, 재보험자산이 손상되면 당해 자산의 장부금액을 감소시키고, 손상차손을 당기손익으로 인식하고 있습니다.

(8) 유형자산

유형자산은 역사적 원가에서 감가상각누계액 및 손상차손누계액을 차감하여 표시하고 있습니다. 역사적원가는 자산의 취득에 직접적으로 관련된 지출을 포함합니다.

후속원가는 자산으로부터 발생하는 미래경제적효익이 당 지점에 유입될 가능성이 높으며 그 원가를 신뢰성있게 측정할 수 있는 경우에 한하여 자산으로 인식하고 있으며 대체된 부분의 장부금액은 제거하고 있습니다. 그 외의 모든 수선 및 유지비는 발생한 기간의 비용으로 인식하고 있습니다.

자산의 감가상각액은 당해 자산의 취득원가에서 잔존가치를 제외한 금액에 대하여 다음의 추정 경제적 내용연수에 걸쳐 정액법에 따라 산정하고 있습니다.

구분	감가상각방법	내용연수
비품	정액법	5, 10년
임차시설물	정액법	5년
차량운반구	정액법	5년

유형자산의 장부금액이 추정 회수가능액을 초과하는 경우 자산의 장부금액을 회수가능액으로 즉시 감소시키고 있습니다. 매 보고기간종료일에 자산의 잔존가치와 경제적 내용연수 및 감가상각방법의 적정성을 검토하고 내용연수 변경이 필요한 경우 전진적으로 적용하고 있습니다. 유형자산은 처분하거나 사용 또는 처분을 통하여 미래 경제적 효익이 기대되지 않을 경우 재무제표에서 제거하고 있으며 이로 인하여 발생하는 순처분가액과 장부금액의 차이는 제거시점의 당기손익에 반영하고 있습니다.

(9) 무형자산

당 지점은 자산에서 발생하는 미래경제적효익이 기업에 유입될 가능성이 높고 그 금액을 신뢰성 있게 측정할 수 있는 경우에만 무형자산을 인식하고 있습니다. 무형자산은 소프트웨어(정액법, 5년상각) 및 회원권(비한정무형자산)을 포함하고 있습니다.

개별 취득한 무형자산은 취득원가로 인식하고 사업결합으로 취득하는 무형자산의 취득원가는 기업회계기준서 제1103호 "사업결합"에 따라 취득일의 공정가치로 인식하고 있으며, 당해 취득원가에서 상각누계액과 손상차손누계액을 차감하여 재무상태표에 표시하고 있습니다. 내용연수가 유한한 무형자산은 상각하고 상각대상금액은 내용연수 동안 체계적인 방법으로 배분하고 있습니다. 내용연수가 비한정인 무형자산은 상각하지 아니하고 매년 또는 무형자산의 손상을 시사하는 징후가 있을 때 손상검사를 수행합니다. 또한, 비한정인 내용연수를 적용하는 경우 관련 무형자산의 내용연수가 비한정이라는 평가를 계속하여 그 적정성을 매 회계기간에 검토하여 적절하지 않다고 판단되는 경우 전진적인 방법에 의해 유한한 내용연수로 변경하고 있습니다.

한편, 무형자산의 내용연수와 상각방법은 매 보고기간말에 그 적정성을 검토하고 있으며, 예상 사용기간의 변경이나 경제적효익의 소비형태 변화 등으로 인하여 변경이 필요한 경우에는 추정의 변경으로 회계처리하고 있습니다. 무형자산상각비는 해당 무형자산의 기능과 일관된 비용항목으로 하여 당기손익에 반영하고 있으며, 무형자산 제거시 순매각금액과 장부금액의 차이로 인한 손익은 제거시점의 당기손익에 반영하고 있습니다.

(10) 비금융자산의 손상

당 지점은 유형자산 및 무형자산 등과 같은 비금융자산에 대하여 매 보고기간말마다 당해자산의 손상을 시사하는 징후가 존재하는 지의 여부를 검토하고 있으며, 손상징후가 존재하는 경우 또는 영업권 등과 같이 매 보고기간말마다 손상검사가 요구되는 경우 손상검사를 수행하고 있습니다. 손상차손은 회수가능액을 초과하는 장부금액만큼 인식하고 있습니다. 한편, 회수가능액은 순공정가치와 사용가치 중 큰 금액으로 결정하고 있으며, 회수가능액을 추정하기 위한 목적으로 자산은 별도로 식별 가능한 현금흐름을 창출하는 가장 하위 수준의 집단(현금창출단위)으로 그룹화하고 있습니다.

당 지점은 영업권을 제외한 비금융자산에 대하여 매 보고기간말에 과거에 인식한 자산의 손상차손이 더 이상 존재하지 않거나 또는 감소하였다는 것을 시사하는 징후가 있는지 여부를 검토하며, 그러한 징후가 있는 경우 회수가능액을 추정하고 있습니다. 과거에 인식한 영업권을 제외한 비금융자산의 손상차손은 직전 손상차손의 인식시점 이후 해당 자산의 회수가능액을 결정하는데 사용된 추정치에 변화가 있는 경우에 한하여 손상차손을 인식하지 않았을 경우의 자산의 장부금액의 상각 후 잔액을 한도로 장부금액을 회수가능액으로 증가시키고 이러한 손상차손환입은 당기손익에 반영하고 있습니다.

(11) 보험계약부채

당 지점은 보험업감독규정 및 관계법령에 의거 선임계리사의 확인에 따라 보험계약 부채를 적립하고 있으며, 그 주요내용은 다음과 같습니다.

1) 지급준비금

당 지점은 보고기간종료일 현재 보험금 등의 지급사유가 발생한 계약중 소송계류 중에 있는 금액과 이미 보험금 지급사유가 발생하였으나 보험금 지급금액이 확정되지 아니한 계약 중 지급될 것으로 추정되는 금액을 지급준비금으로 적립하고 있습니다.

2) 미경과보험료적립금

당 지점은 보고기간종료일 현재 납입기일이 도래한 보험료중 차기 이후의 기간에 속하는 미경과보험료해당액을 미경과보험료적립금으로 적립하고 있습니다.

(12) 보험계약부채의 적정성 평가

당 지점은 기업회계기준서 제1104호 "보험계약"이 적용되는 모든 계약에 대하여 옵션, 보증 및 보험금처리원가로 인한 현금흐름 등 보고기간말 현재의 보험계약으로부터 발생할 것으로 예상되는 모든 현금유입액과 현금유출액의 현행 추정을 고려하여 실시한 부채적정성 평가 결과를 반영하고 있으며, 부채부족분이 발생하는 경우 부채를 추가로 적립합니다. 보험계약부채의 적정성 평가대상은 미경과보험료적립금으로 하고, 평가일 현재 지급의무가 확정된 지급준비금 등은 평가대상에서 제외하고 있습니다.

보험계약부채의 적정성 평가를 위한 미래 현금흐름의 추정은 보험업감독업무시행세칙에서 정한 일반보험의 대분류기준으로 구분하여 이루어지고 있으며, 평가단위를 포함하여 미래 현금흐름 추정에 사용된 가정(사업비율, 해약률, 위험률, 할인율 등)은 매 회계연도에 일관되게 적용되고 있습니다. 평가단위별 보험계약부채의 부족·잉여분에 대해서는 보험회사 전체 수준에서는 상계가 가능하며 현재가치 할인을 적용하지 않습니다.

(13) 계약의 분류

당 지점은 계약당사자 일방(당 지점)이 특정한 미래의 불확실한 사건(보험사건)으로 계약상대방(보험계약자)에게 불리한 영향이 발생한 경우에 보험계약자에게 보상하기로 약정함으로써 보험계약자로부터 유의적 보험위험을 인수하는 계약, 재보험계약 및 임의배당요소가 있는 금융상품에 대해서는 기업회계기준서 제1104호 "보험계약"에 따라 회계처리하고 있으며, 임의배당요소가 없는 금융상품에 대해서는 기업회계기준서 제1039호 "금융상품의 인식과 측정"을 적용하고 있습니다. 또한, 당 지점은 상업적 실질이 결여된 경우를 제외한 모든 상황에서 보험사건으로 인하여 당 지점이 유의적인 부가급부금을 지급하는 경우에만 유의적인 보험위험을 인수하는 것으로 하고 있습니다.

(14) 금융부채

지급채무로 분류되어 있는 금융부채는 최초 인식시 공정가치로 측정하고 있으며, 동 금융부채의 발생과 직접 관련되는 거래비용은 최초 측정시 공정가치에서 차감하고 있습니다.

당 지점은 금융부채를 그 계약상 의무가 이행, 취소 또는 만료되는 경우에 제거하고 있습니다. 기존 금융부채가 동일 대여자로부터의 다른 계약조건의 다른 금융부채로 대체되거나 계약조건이 실질적으로 변경되는 경우, 이러한 대체 또는 변경은 기존 부채의 제거 및 신규 부채의 인식으로 처리하며 장부금액과 지급한 대가의 차이는 손익에 반영하고 있습니다.

당 지점은 인식한 금융자산과 금융부채에 대해 법적으로 집행가능한 상계권리를 현재 보유하고 있고 순액으로 결제하거나 자산을 실현하는 동시에 부채를 결제할 의도가 있는 경우 금융자산과 금융부채를 서로 상계하여 재무상태표에 순액으로 표시하고 있습니다.

(15) 확정급여부채

당 지점은 확정급여제도를 운영하고 있으며 근속연수나 급여수준 등의 요소에 의해 종업원이 퇴직할 때 지급받을 퇴직급여의 금액을 확정하고 있습니다.

확정급여제도와 관련하여 재무상태표에 계상된 부채는 보고기간종료일 현재 확정급여채무의 현재가치에서 사외적립자산의 공정가치를 차감한 금액입니다. 확정급여채무는 매년 예측단위적립방식에 따라 산정하고 있습니다. 확정급여채무의 현재가치는 급여가 지급될 통화로 표시하고 관련 퇴직급여부채의 지급시점과 만기가 유사한 우량회사의 이자율로 기대미래현금유입액을 할인하여 산정하고 있습니다.

보험수리적 가정의 변경 및 보험수리적 가정과 실제로 발생한 결과의 차이로 인해 발생하는 보험수리적손익은 발생 기간에 기타포괄손익으로 인식하고 있으며, 과거근무원가는 즉시 손익에 반영하고 있습니다.

(16) 법인세비용 및 이연법인세자산(부채)의 인식

법인세비용은 당기법인세와 이연법인세로 구성됩니다. 법인세는 자본에 직접 인식된 항목을 제외하고는 포괄손익계산서에 인식하고 있습니다. 이러한 경우 자본에 직접 인식된 항목과 관련된 해당 법인세는 기타포괄손익에 가감하고 있습니다.

당기 법인세비용은 당 지점이 영업을 영위하고 과세대상수익을 창출하는 국가에서 현재 법제화되었거나 실질적으로 법제화된 세법에 기초하여 계산하고 있습니다. 경영진은 적용 가능한 세법 규정이 해석에 의존하는 경우 당 지점이 세무보고시 취한 입장을 주기적으로 평가하여 과세당국에 지급할 것으로 예상되는 금액을 당기법인세부채로 계상하고 있습니다.

당 지점은 자산과 부채의 장부금액과 세무기준액의 차이로 인해 발생하는 일시적 차이 전부에 대해 자산부채법을 적용하여 이연법인세를 적용하고 있습니다. 다만, 사업결합 이외의 거래에서 자산·부채를 최초로 인식할 때 발생하는 이연법인세자산과 부채는 그 거래가 회계이익이나 과세소득에 영향을 미치지 않는다면 인식하지 아니하고 있습니다. 이연법인세는 관련 이연법인세자산이 소멸될 때 적용될 것으로 예상되는 보고기간종료일에 법제화되었거나 실질적으로 법제화된 세율과 세법을 적용하여 결정하고 있습니다.

이연법인세자산의 장부금액은 매 보고기간말에 검토하며, 이연법인세자산의 일부 또는 전부에 대한 혜택이 사용되기에 충분한 과세소득이 발생할 가능성이 더 이상 높지 않다면 이연법인세자산의 장부금액을 감액시키고 있습니다. 한편, 감액된 금액은 사용되기에 충분한 과세소득이 발생할 가능성이 높아지면 그 범위내에서 다시 환입하고 있습니다. 또한, 매 보고기간말마다 인식되지 않은 이연법인세자산에 대하여 재검토하여, 미래 과세소득에 의해 이연법인세자산이 회수될 가능성이 높아진 범위까지 과거 인식되지 않은 이연법인세자산을 인식하고 있습니다.

이연법인세자산과 부채는 당기법인세자산과 부채를 상계할 수 있는 법적으로 집행가능한 권리를 가지고 있고, 이연법인세자산과 부채가 동일한 과세당국에 의해서 부과되는 법인세와 관련이 있거나, 과세대상기업은 다르지만 당기법인세자산과 부채를 순액으로 결제할 의도가 있거나, 유의적인 금액의 이연법인세부채가 결제되거나, 이연법인세자산이 회수될 미래의 각 회계기간마다 자산을 실현하는 동시에 부채를 결제할 의도가 있는 경우에 상계하고 있습니다.

(17) 자본

1) 비상위험준비금

당 지점은 비상위험에 대비하기 위하여 보험업감독규정 별표 19에서 정한 보험종목별 보고기간종료일 이전 1년간 경과보험료의 일정비율에 달할 때까지 보험종목별 보유보험료에 동 규정 별표 19에서 정한 적립기준율을 곱하여 산출한 금액의 일정 비율 상당액을 매기 누적하여 적립하여 이익잉여금내의 비상위험준비금으로 계상하고 있습니다. 다만 보험종목별로 경과위험손해율이 동 규정 별표 19에서 정한 일정 비율을 초과하고 보험영업손실이 발생하는 경우 그 초과금액 이내에서 미처분이익잉여금으로 환입할 수 있습니다.

2) 대손준비금

당 지점은 보고기간종료일 현재 대출채권, 보험미수금, 미수금, 미수수익 등(보험업감독규정에 의한 자산건전성분류대상자산)의 보유자산에 대한 대손충당금잔액이 보험업감독규정 7-4조에서 정하고 있는 방법에 의한 대손충당금 금액에 미달하는 경우 그 차액을 이익잉여금에서 보험업법 및 다른 법률에 따라 적립한 적립금 금액을 차감한 금액을 한도로 하여 이익잉여금내의 대손준비금으로 적립하고 있습니다. 한편, 기존에 적립한 대손준비금이 보고기간종료일 현재 적립하여야 하는 대손준비금을 초과하는 경우에는 그 초과금액을 환입할 수 있습니다.

(18) 보험료수익

보험료수익은 보험료의 회수기일이 도래한 때 수익으로 인식하고 있습니다. 다만, 보험료납입의 유예로 인하여 보험기간 개시일 현재 제1회 보험료(전기납) 또는 보험료 전액(일시납)이 회수되지 않은 보험계약의 경우에는 제1회 보험료 또는 보험료 전액은 보험기간개시일이 속하는 회계연도의 수익으로 인식하고 있습니다. 한편, 보고기간종료일 현재 납입은 되었으나 납입기일이 차기 회계연도 이후인 보험료는 선수보험료로 계상하고 있습니다.

(19) 이자수익 및 이자비용

당 지점은 이자수익 및 이자비용을 시간의 경과에 따라 유효이자율법에 의하여 인식하고 있습니다.

유효이자율법은 금융자산 또는 금융부채의 상각후원가를 산출하고 관련 기간에 걸쳐 이자수익과 이자비용을 배분하는 방법입니다. 유효이자율은 금융상품의 기대기간 또는 적절하다면 보다 짧은 기간에 걸쳐 발생할 것으로 추정되는 미래현금유입액 또는 유출액을 금융자산 또는 금융부채의 순장부금액과 일치시키는 할인율입니다. 유효이자율을 계산할 때 당 지점은 미래 신용 손실을 제외한 금융상품의 모든 계약조건을 고려하여 현금흐름을 추정하고 있습니다. 현금흐름에는 거래비용과 할증액 또는 할인액을 포함하여 금융상품의 유효이자율의 주요 구성요소에 해당하는 것으로서 당 지점이 지급하거나 수령한 금액을 포함하고 있습니다.

이자수익의 수익실현가능성이 낮아 발생주의에 따른 수익인식이 적절하지 않다고 판단되는 경우 해당 이자수익은 실제로 이자를 수취하는 시점에 인식하고 있습니다. 또한, 개별적으로 손상이 발생한 수취채권의 경우 시간의 경과에 따라 회수가능액이 증가하는 부분은 이자수익으로 인식하고 있습니다.

(20) 배당수익

배당수익은 배당금을 받을 권리가 확정되는 시점에 인식하고 있습니다.

(21) 영업부문

영업부문은 수익을 창출하고 비용을 발생시키는 사업활동을 영위하는 식별 가능한 구성단위로서 부문에 배분될 자원에 대한 의사결정과 성과평가를 위하여 최고이사결정자가 주기적으로 검토하는 내부 보고자료에 기초하여 부문을 구분하게 되어 있습니다. 당 지점은 기업회계기준서 제1108호 "영업부문"에 따른 공시기준을 충족하지 않아 별도의 영업부문을 구분하여 공시하지 아니하였습니다.

2-3 제·개정된 기준서의 적용

당 지점은 당기부터 시행되는 다음 기업회계기준서의 제·개정 내용을 최초로 적용하였습니다. 제·개정된 기준서의 내용 및 영향은 다음과 같습니다.

(1) 기업회계기준서 제1114호 규제이연계정(제정)

제정 기준서는 고객에게 재화나 용역을 요율규제 대상인 가격이나 요율로 공급하는 기업이 한국채택국제회계기준을 채택할 때 규제이연잔액에 대한 회계처리를 과거회계기준에 따라 계속 유지하도록 허용하고 있습니다. 이 기준서를 적용하는 기업은 규제이연계정잔액을 재무상태표에 별도항목으로 표시하고, 이러한 계정잔액의 변동을 포괄손익계산서에 별도항목으로 표시하여야 합니다. 또한 기업은 규제이연계정잔액을 인식하게 하는 요율규제의 특성 및 관련된 위험을 식별하여 구체적으로 공시하여야 합니다. 동 기준서는 2016년 1월 1일 이후 개시하는 회계연도부터 적용됩니다. 당 지점은 이미 한국채택국제회계기준을 적용하고 있고 요율규제기업이 아니므로 동 기준서를 적용하지 않습니다.

(2) 기업회계기준서 제1111호 공동약정 (개정) - 지분 취득의 회계처리

개정 기준서는 공동영업자가 사업을 구성하는 공동영업에 대한 지분을 취득하는 경우 사업결합에 대한 기업회계기준서 제1103호의 관련 원칙을 적용하도록 하고 있습니다. 또한 공동지배력을 유지하는 상황에서 공동영업에 대한 지분을 추가취득한 경우 기존 지분을 재측정하지 않음을 명확히 하였습니다. 그리고 적용범위에 대한 예외를 추가하여 보고기업을 포함한 공동지배력을 공유하는 당사자들이 동일한 최상위지배자의 동일지배 하에 있을 때는 개정 기준서를 적용하지 않도록 하였습니다. 개정 기준서는 공동영업에 대한 최초 지분취득시와 동일한 공동영업에 대한 추가 지분취득 모두에 적용되며 2016년 1월 1일 이후 개시하는 회계연도부터 전진적으로 적용되며 조기적용이 가능합니다.

당 지점은 공동영업에 대한 지분이 없으므로 동 기준서가 재무제표에 미치는 영향은 없습니다.

(3) 기업회계기준서 제1016호 유형자산 및 제1038호 무형자산 (개정)-허용되는 감가상각방법과 상각방법의 명확화

개정 기준서는 수익은 자산을 사용하여 소비되는 경제적효익의 형태를 반영하기보다는 자산이 포함된 사업을 운영하여 창출되는 경제적효익의 형태를 반영하므로 수익에 기초한 방법은 유형자산의 감가상각에 사용될 수 없고 매우 제한된 상황에서만 무형자산의 상각에 사용될 수 있다는 점을 명확히 하였습니다. 동 개정 기준서는 2016년 1월 1일 이후 개시하는 회계연도부터 전진적으로 적용되며 조기적용할 수 있습니다. 당 지점은 수익에 기초한 상각방법을 적용하고 있지 않으므로 동 개정이 재무제표에 미치는 영향은 없습니다.

(4) 기업회계기준서 제1016호 유형자산 및 제1041호 농림어업 (개정)-생산용식물

개정 기준서는 생산용식물의 정의를 충족하는 생물자산에 대한 회계처리 요구사항을 변경합니다. 개정 기준서에서는 생산용식물의 정의를 충족하는 생물자산은 기업회계기준서 제1041호의 적용범위가 아니며 기업회계기준서 제1016호를 적용하도록 하고 있습니다. 최초 인식 이후 생산용식물은 기업회계기준서 제1016호에 따라 성숙전에는 원가누계액으로 측정하고 성숙후에는 원가모형이나 재평가모형을 사용할 수 있습니다. 개정 기준서는 또한 생산용식물에서 생산되는 생산물은 기업회계기준서 제1041호의 적용범위이며 순공정가치로 측정하도록 하고 있습니다. 생산용식물과 관련된 정부보조금에는 기업회계기준서 제1020호 '정부보조금과 정부지원의 공시'를 적용합니다. 동 기준서는 2016년 1월 1일 이후 개시하는 회계연도부터 소급적으로 적용되며 조기적용할 수 있습니다. 당 지점은 생산용식물을 보유하고 있지 않으므로 동 개정이 재무제표에 미치는 영향은 없습니다.

(5) 기업회계기준서 제1027호 별도재무제표 (개정)-별도재무제표에서의 지분법

개정 기준서는 별도재무제표에서 종속기업, 관계기업 및 공동기업 투자에 대하여 지분법을 사용하여 회계처리하는 것을 허용하였습니다. 동 기준서는 2016년 1월 1일 이후 개시하는 회계연도부터 소급하여 적용되며 조기적용할 수 있습니다. 동 개정사항이 당 지점의 재무제표에 미치는 영향은 없습니다.

(6) 2012-2014 연차개선

당기부터 당사가 적용한 2012-2014 연차개선의 주요 내용은 다음과 같으며, 개정기준서의 적용으로 인해 당 지점의 재무제표에 미치는 영향은 없습니다.

1) 기업회계기준서 제1105호 '매각예정 비유동자산과 중단영업'

비유동자산(또는 처분자산집단)은 일반적으로 매각 또는 소유주에 대한 분배를 통해 처분됩니다. 이 개정사항은 매각예정에서 소유주에 대한 분배예정으로 재분류하거나 분배예정에서 매각예정으로 재분류한다면 이 분류의 변경은 최초 처분계획이 계속 유지되는 것으로 본다는 것을 명확히 하였습니다. 동 개정사항은 전진적으로 적용됩니다.

2) 기업회계기준서 제1107호 '금융상품: 공시'

(가) 관리용역계약 : 동 개정사항은 수수료가 포함된 관리용역계약은 금융자산에 대한 지속적인 관여를 나타낼 수 있음을 명확히 하였습니다. 기업은 공시사항이 요구되는지를 평가하기 위해 기업회계기준서 제1107호의 지침에 따라 수수료 및 관리용역 계약을 평가하여야 합니다. 관리용역계약이 지속적인 관여를 나타내는지에 대한 평가는 과거 사건을 소급해서 보아야 합니다. 그러나, 양도공시 규정은 기업이 동 개정사항을 최초로 적용하는 회계기간의 이전기간에는 적용하지 않아도 됩니다.

(나) 상계관련 기업회계기준서 제1107호 개정사항의 중간재무제표에 대한 적용 가능성 : 동 개정사항은 상계 관련 공시사항은 해당 공시사항이 직전 연차 재무제표에 대한 유의적인 변동사항에 대한 정보를 제공하는 것이 아닐 경우에는 중간재무제표에 공시 요구사항을 적용하지 않아도 된다는 것을 명확히 하였습니다. 동 개정사항은 소급적으로 적용됩니다.

3) 기업회계기준서 제1019호 '종업원급여'

동 개정사항은 우량회사채 시장이 두터운지 여부는 국가시장이나 지역시장의 수준에서가 아니라 통화수준에서 평가해야 한다는 점을 개정안이 명확히 하였습니다. 만약 그러한 우량회사채에 대해 거래 층이 두터운 해당 통화의 시장이 없는 경우에는 그 통화로 표시된 국채의 시장수익률을 사용하여야 합니다. 동 개정사항은 전진적으로 적용됩니다.

4) 기업회계기준서 제1034호 '중간재무제표'

동 개정사항은 동 기준서에 따라 요구되는 사항은 중간재무제표 또는 다른 보고서(예 : 경영진설명서, 위험보고서)에 공시하고 중간재무제표에서 이를 상호참조하여 포함할 수도 있음을 명확히 하였습니다. 중간재무보고서에 있는 다른 정보는 이용자가 중간재무제표와 동일한 조건으로 동시에 이용할 수 있어야 합니다. 동 개정사항은 소급적으로 적용됩니다.

5) 기업회계기준서제 1001호 '재무제표표시' (개정) - 공시 개선

개정 기준서는 기존 요구사항을 유의적으로 변경한다기보다는 다음을 명확히 하고 있습니다.

- 기업회계기준서 제1001호의 중요성 요구사항
- 재무상태표와 포괄손익계산서의 특정 항목에 대해 세분화할 수 있음
- 기업은 재무제표에 대한 주석을 표시하는 순서에 대하여 유연성을 가질 수 있음
- 지분법 적용대상 관계기업과 공동기업의 기타포괄손익에 대한 지분은 당기손익으로 재분류되는 항목과 재분류되지 않는 항목으로 분리하여 한 줄로 표시함

또한 개정 기준서는 재무상태표과 포괄손익계산서에 추가적인 중간합계를 나타내야 할 때에 대한 요구사항을 명확히 하고 있습니다. 동 개정사항이 재무제표에 미치는 영향은 없습니다.

3. 중요한 회계적 판단, 추정 및 가정

당 지점의 경영자는 회계정책을 적용함에 있어서 다른 자료로부터 쉽게 식별할 수 없는 자산과 부채 금액에 대한 판단, 추정 및 가정을 하도록 요구됩니다. 추정과 가정은 역사적 경험과 관련성이 있다고 간주되는 기타 요인들에 바탕을 두고 있습니다. 실제 결과는 이러한 추정치들과 다를 수도 있습니다.

추정과 기초적인 가정은 계속적으로 검토합니다. 회계추정에 대한 수정은 그러한 수정이 오직 당해 기간에만 영향을 미칠 경우 수정이 이루어진 기간에 인식하며, 당기 그리고 미래기간 모두 영향을 미칠 경우 수정이 이루어진 기간과 미래기간에 인식합니다.

아래 항목들은 추정과 관련된 중요한 판단으로 이는 경영자가 당 지점의 회계정책을 적용하는 과정에서 내린 사항들이며, 재무제표에 인식된 금액에 영향을 미칩니다.

(1) 금융상품의 공정가치

당 지점은 금융상품에 대한 공정가치 결정시 활성시장에서 공시되는 가격을 우선적으로 적용하고 있으며, 활성시장에서 거래되지 않는 금융상품의 공정가치는 평가기법을 사용하여 결정하고 있습니다. 평가기법은 합리적인 판단력과 거래의사가 있는 독립된 당사자 사이의 최근 거래를 사용하는 방법, 실질적으로 동일한 다른 금융상품의 현행 공정가치를 이용할 수 있다면 이를 참조하는 방법, 현금흐름할인방법 및 옵션가격결정모형을 포함하고 있습니다.

(2) 매도가능지분상품의 손상

당 지점은 기업회계기준서 제1039호 "금융상품: 인식과 측정"에 의하여 매도가능지분상품의 손상여부를 결정하며, 동 결정은 유의적인 판단을 요구하고 있습니다. 당 지점은 매도가능지분상품의 손상여부 판단시 자산의 공정가치가 원가를 하회하는 기간 및 정도와 영업성과, 기술의 변화 및 영업·투자 현금흐름 등을 포함한 피투자자의 단기사업전망과 건전성 등을 평가하고 있습니다.

만약 장부금액 이하로 하락된 공정가치의 감소 금액이 유의적이거나 그 하락이 장기간 지속될 것으로 예상되는 경우, 당 지점은 자본으로 인식한 매도가능지분상품의 누적 공정가치 평가액을 당기손익으로 대체하여 동 금액에 해당하는 추가적인 손실을 인식하고 있습니다.

(3) 수취채권의 손상

수취채권의 손상차손을 측정하기 위하여 당 지점은 개별 및 집합대손충당금을 산출하고 있습니다. 개별대손충당금의 산출시 차주의 영업 및 담보를 고려하여 미래현금흐름을 추정하여 회수예상가액을 산출하고 있습니다.

또한, 집합대손충당금의 산출시 과거 손상차손 경험에 기초한 통계적인 방식으로 부도율, 손실발현기간 및 부도시 손실률을 추정하고 있습니다.

(4) 보험계약부채의 적정성 평가

당 지점은 보험계약부채의 적정성을 평가하여 부족한 부분을 당기손익으로 인식하고 있습니다. 현재의 보험계약으로부터 발생할 것으로 예상되는 현금흐름을 추정하기 위하여 수입보험료 등의 현금유입액과 보험금, 환급금, 적립금, 사업비 등의 현금유출액의 합리적인 예측을 필요로 하고 있습니다. 이를 위하여 투자수익율, 위험율, 해약율, 사업비율은 과거의 경험과 장래의 추세를 고려한 가정을 사용합니다.

또한, 미래 현금흐름의 현재가치를 계산하기 위한 할인율은 과거 운용자산 실적에 미래추세, 향후 투자전략 등 미래전망이 반영된 미래운용자산이익률을 사용합니다.

(5) 퇴직급여제도

당 지점이 운영하는 확정급여형퇴직급여제도의 원가는 보험수리적 평가방법을 이용하여 결정하고 있습니다. 이를 위해 할인율, 사외적립자산의 기대수익률 및 향후 급여증가율 등에 대해 보험수리적 가정을 적용하였습니다. 평가방법의 복잡성과 기본가정 및 장기적인 성격으로 인해 확정급여채무는 이러한 가정들에 따라 민감하게 변동됩니다. 모든 가정은 매 보고기간말마다 검토됩니다.

(6) 비금융자산의 손상

당 지점은 매 보고기간종료일에 모든 비금융자산에 대하여 손상징후의 존재 여부를 평가하고 있습니다. 비한정 내용연수의 무형자산에 대해서는 매 보고기간종료일 또는 손상징후가 있는 경우에 손상검사를 수행하고 있습니다. 기타 비금융자산에 대해서는 장부금액이 회수가능하지 않을 것이라는 징후가 있을 때 손상검사를 수행하고 있습니다. 사용가치를 계산하기 위하여 경영자는 해당 자산이나 현금창출단위로부터 발생하는 미래기대현금흐름을 추정하고 동 미래기대현금흐름의 현재가치를 계산하기 위한 적절한 할인율을 선택하고 있습니다.

(7) 법인세

최종 법인세의 결정을 불확실하게 하는 여러 종류의 거래와 계산방식이 존재합니다. 당 지점은 추가적인 세금이 부과될지에 대한 추정에 기초하여 최종 법인세금액이 최초에 인식한 금액과 차이가 있을 경우, 그 차이는 그러한 결정이 이루어진 기간의 당기법인세와 이연법인세자산 및 부채에 영향을 주게 됩니다.

4. 공표되었으나 아직 시행되지 않은 회계기준

당 지점의 재무제표 발행승인일 현재 공표되었으나 아직 시행되지 않아 당 지점이 채택하지 않은 한국채택국제회계기준의 기준서 및 해석서의 제·개정내역은 다음과 같습니다.

(1) 기업회계기준서 제1109호 '금융상품' (제정)

새로운 기준서는 기업회계기준서 제1039호 '금융상품: 인식과 측정'을 대체합니다. 동 기준서는 금융상품 회계의 세 측면인 분류와 측정, 손상 그리고 위험회피회계를 다루고 있으며 2018년 1월 1일 이후 개시하는 회계연도부터 적용되며, 조기적용할 수 있습니다. 그러나, 개정된 국제회계기준 4호(Amendments to IFRS 4)에서는 보험회사는 2016년 4월 1일 이전에 가장 먼저 종료되는 회계연도말 현재 IFRS 9을 적용한 사실이 없으면서 보험과 관련된 활동이 지배적인 경우에는 2021년 1월 1일 이전에 개시하는 회계연도까지는 IFRS 9 적용을 한시적으로 면제받는 옵션을 선택할 수 있도록 허용하고 있습니다. 보험과 관련된 활동이 지배적인 경우란 보험과 관련된 부채(IFRS 4 적용범위에 있는 보험계약으로 인하여 발생된 부채, IAS 39에 의해 당기 손익-공정가치로 측정되는 비파생투자계약으로 인하여 발생된 부채 및 이러한 계약들을 발행하거나 당해 계약들의 의무이행을 위하여 발생되는 부채)의 장부가액이 총 부채 장부가액의 90%를 초과하거나 또는 80%를 초과하고 90% 이하이면서 비보험 활동이 유의적이지 않은 경우입니다.

국제회계기준위원회(IASB)는 2016년 9월 13일 IFRS 4를 개정·공표하였고, 한국회계기준원은 기업회계기준서 제1104호 '보험계약'의 개정 절차를 진행 중입니다. 이에 따라, 새로운 기준서를 도입하기 위해서는 재무영향분석 및 회계정책수립, 회계시스템 구축 및 시스템 안정화의 준비단계를 거쳐야 하나, 당 지점은 기업회계기준서 제1109호의 도입과 관련하여 금융상품 보고와 관련한 내부관리 프로세스 정비 또는 회계처리시스템 변경 작업에 착수하지 못하였고, 동 기준서를 적용할 경우 재무제표에 미칠 수 있는 재무적 영향을 분석하지 못했습니다. 다만, 동 기준서의 주요 사항별로 재무제표에 미칠 수 있는 일반적인 영향은 다음과 같습니다.

· 금융자산의 분류와 측정 - 금융자산은 사업모형과 계약상 현금흐름특성에 따라 당기손익-공정가치측정 금융자산, 당기손익-기타포괄손익측정 금융자산 및 상각후원가측정 금융자산의 세가지 범주로 분류합니다. 금융자산 중 지분상품은 단기매매항목이 아니면 기타포괄손익-공정가치측정 금융자산으로 지정할 수 있으며, 지정취소는 불가합니다. 이와 같이 기타포괄손익-공정가치 측정 금융자산으로 지정된 지분상품은 손상차손을 인식하지 아니하며, 동 자산의 처분 등 제거 시에 기타포괄손익누계액에 계상된 평가손익은 당기손익으로 대체되지 아니하고 이익잉여금 또는 기타자본의 항목으로 대체됩니다. 또한, 금융자산에 내재되어 있는 파생상품은 분리하지 아니하며, 금융자산 범주간 재분류는 엄격히 제한됩니다.

· 금융자산의 손상 - 대출채권 및 수취채권뿐만 아니라, 리스채권, 계약자산 및 대출약정과 기타포괄손익-공정가치 측정 채무상품 및 상각후원가 측정 채무상품에 대해서도 기대신용손실을 측정하여 신용충당금으로 계상합니다. 기대신용손실 측정을 위하여 대상자산에 대한 신용위험의 유의적 증가 및 채무불이행 여부에 따라 해당 자산을 Stage 1, Stage 2 및 Stage 3로 분류하며, Stage 1은 12개월 기대신용손실을, Stage 2 및 Stage 3는 전체기간 기대신용손실을 신용충당금으로 인식합니다.

· 위험회피회계 - 위험회피회계의 목적은 특정 위험으로 인한 익스포저를 관리하기 위하여 금융상품을 활용하는 위험관리활동을 재무제표에 반영하기 위한 것입니다. 따라서, 위험관리활동의 목적이 변경되지 않는 한 위험회피회계 적용의 취소는 불가하며, 위험회피효과성 테스트 충족을 위하여 위험회피수단 및 위험회피대상의 수량을 조정해가면서 위험회피회계를 계속 적용할 수 있습니다. 당기손익-공정가치측정 비파생금융자산이나 파생상품 및 비파생상품이 결합된 자산도 위험회피수단으로 지정이 가능할 뿐만 아니라, 순포지션이 0인 경우나 파생상품과 비파생상품이 결합된 익스포저 등도 위험회피대상으로 지정이 가능하여 위험회피회계 적용요건이 완화되었습니다.

(2) 기업회계기준서 제1115호 '고객과의 계약에서 생기는 수익' (제정)

새로운 기준서는 고객과의 계약에서 생기는 수익에 대한 다섯 단계 모형을 제시하고 있습니다. 즉, 현행 기업회계기준서에서는 재화의 판매, 용역의 제공, 이자수익, 로열티수익, 배당수익, 건설계약과 같은 거래 유형별로 수익인식기준을 제시하지만, 새로운 기준서는 금융효과를 제외한 모든 유형의 계약에 다섯 단계 수익인식모형(① 계약 식별 → ② 수행의무 식별 → ③ 거래가격 산정 → ④ 거래가격을 수행의무에 배분 → ⑤ 수행의무 이행시 수익 인식)을 적용하여 수익을 인식합니다. 또한, 동 기준서에서 기업은 고객에게 약속한 재화나 용역의 이전에 대한 대가로 받게 될 것으로 예상하는 대가를 반영한 금액으로 수익을 인식해야 합니다. 새로운 기준서는 현행 수익인식과 관련된 모든 현행 기준서를 대체합니다. 동 기준서는 2018년 1월 1일 이후 개시하는 회계연도부터 완전 소급 적용 방법과 변형된 소급 적용 방법 중 하나를 사용하여 적용하며 조기적용할 수 있습니다.

당 지점은 손해보험 및 생명보험의 재보험 출·수재업무를 주 사업으로 영위하고 있으며, 당 지점의 영업수익 중 기업회계기준서 제1104호 '보험계약'의 적용대상인 보험계약과 관련된 수익과 기업회계기준서 제1039호 '금융상품' 적용대상인 금융상품과 관련된 수익은 개정된 기준서 제1115호의 적용범위에서 제외됩니다.

2016년 12월 31일 현재 당 지점은 기업회계기준서 제1115호의 도입과 관련하여, 동 기준서를 적용할 경우 재무제표에 미칠 수 있는 영향을 분석중에 있습니다.

(3) 기업회계기준서 제1110호 '연결재무제표' 및 제1028호 '관계기업과 공동기업에 대한 투자' (개정) - 투자자와 관계기업이나 공동기업 간의 자산 매각 또는 출자

개정 기준서는 관계기업이나 공동기업에 매각되거나 출자된 종속기업에 대한 지배력 상실에 대한 기업회계기준서 제1110호와 기업회계기준서 1028호 간의 상충을 해결하기 위해 개정되었습니다. 동 기준서에서는 투자자와 관계기업이나 공동기업 간의 기업회계기준서 제1103호에서 정의된 사업에 해당하는 자산의 매각이나 출자에서 발생하는 손익은 전액 인식됨을 명확히 하였습니다. 그러나, 사업에 해당하지 않는 자산의 매각이나 출자에서 발생하는 손익은 투자자의 지분과 무관한 손익까지만 인식하도록 하고 있습니다. 동 기준서의 적용은 무기한 연기되었으나 조기적용하고자 하는 경우 전진적으로 적용되어야 합니다. 동 개정사항이 당 지점의 재무제표에 미치는 영향은 없을 것으로 예상하고 있습니다.

(4) 기업회계기준서 제1007호 '현금흐름표' (개정) - 공시개선

개정 기준서는 공시개선 프로젝트의 일부이며 재무제표 이용자가 현금흐름 및 비현금 변동에서 발생하는 변동을 포함한 재무활동으로 인한 부채의 변동을 평가할 수 있도록 하는 공시를 제공할 것을 요구하고 있습니다. 최초 적용시 전기 정보를 비교표시할 필요는 없습니다. 동 개정사항은 2017년 1월 1일 이후 개시하는 회계연도부터 적용되며 조기적용할 수 있습니다. 개정 기준서를 적용함에 따라 당 지점은 추가적인 공시를 제공하게 될 것입니다.

(5) 기업회계기준서 제1012호 '법인세' (개정) - 미실현손실에 대한 이연법인세자산 인식

개정 기준서는 차감할 일시적 차이의 소멸 시 차감될 과세소득의 원천에 세법상 제약이 있는지를 고려할 필요가 있음을 명확히 하였습니다. 또한, 개정 기준서는 미래 과세소득을 어떻게 추정하는가에 대한 지침을 제공하고 일부 자산에 대하여 장부금액을 초과하는 금액이 과세소득에 포함될 수 있는 상황을 기술하고 있습니다. 개정 기준서는 소급하여 적용되지만, 최초 적용 시 비교표시 기간의 기초 자본의 변동은 기초 이익잉여금과 자본의 다른 항목에 배분하지 않고 전액을 기초 이익잉여금(또는 자본의 다른 항목)으로 인식할 수 있습니다. 이러한 완화 규정을 적용하는 경우 그 사실을 공시하여야 합니다. 개정 기준서는 2017년 1월 1일 이후 개시하는 회계연도부터 적용하며 조기적용할 수 있습니다. 동 개정사항이 당 지점의 재무제표에 미치는 영향은 없을 것으로 예상하고 있습니다.

(6) 기업회계기준서 제1102호 '주식기준보상' (개정) - 주식기준보상거래의 분류와 측정

개정기준서는 다음의 세 가지 논점을 반영하고 있습니다.

- 가득조건이 현금결제형 주식기준보상의 측정에 미치는 영향
- 세금 원천징수의무로 인한 순결제특성이 있는 주식기준보상거래의 분류
- 현금결제형에서 주식결제형 주식기준보상거래로 분류를 바꾸는 조건변경의 회계처리

동 개정사항이 당 지점의 재무제표에 미치는 영향은 없을 것으로 예상하고 있습니다.

5. 현금및현금성자산

당기말 및 전기말 현재 현금및현금성자산의 내역은 다음과 같습니다.

(단위: 천원)

구분	당기말	전기말
원화보통예금	19,812,928	8,436,407
외화보통예금	1,927,480	2,489,963
합계	21,740,408	10,926,370

6. 매도가능금융자산

6-1 당기말 및 전기말 현재 매도가능금융자산의 내역은 다음과 같습니다.

(단위: 천원)

구분	당기말		전기말	
	평가전 장부금액	장부가액	평가전 장부금액	장부가액
국공채 등	206,780,201	206,334,693	182,220,490	186,409,341

6-2 당기말 및 전기말 현재 매도가능금융자산 중 채무상품의 만기구조는 다음과 같습니다.

(단위: 천원)

만기	당기말	전기말
1년미만	-	35,178,375
1년초과 ~ 5년이내	206,334,693	151,230,966
합계	206,334,693	186,409,341

6-3 당기 및 전기 중 매도가능금융자산평가(손)익의 변동내역은 다음과 같습니다.

<당기>

(단위: 천원)

구분	당기초	평가	상환 등 실현	당기말
국공채	5,370,322	(1,805,961)	(4,009,869)	(445,508)
법인세효과	(1,181,471)			98,012
법인세효과차감후잔액	4,188,851			(347,496)

<전기>

(단위: 천원)

구분	전기초	평가	상환 등 실현	전기말
국공채	2,966,014	1,773,027	631,281	5,370,322
법인세효과	(652,523)			(1,181,471)
법인세효과차감후잔액	2,313,491			4,188,851

7. 수취채권

7-1 당기말 및 전기말 현재 수취채권의 내역은 다음과 같습니다.

(단위: 천원)

구분	당기말	전기말
보험미수금	80,004,454	91,408,003
미수금	192,944	6,010
보증금	273,200	233,006
미수수익	795,886	797,749
합계	81,266,484	92,444,768

7-2 당기말 및 전기말 현재 보험미수금의 내역은 다음과 같습니다.

(단위: 천원)

구분	당기말	전기말
재보험미수금	67,241,032	81,346,884
외국재보험미수금	9,920,511	7,491,628
특약수재예탁금	2,842,911	2,569,491
대손충당금	-	-
합계	80,004,454	91,408,003

8. 금융상품 공정가치

공정가치는 측정일에 시장참여자 사이의 정상거래에서 자산을 매도하면서 수취하거나 부채를 이전하면서 지급하게 될 가격입니다. 공정가치측정은 자산을 매도하거나 부채를 이전하는 거래가 다음 중 어느 하나의 시장에서 이루어지는 것으로 가정하고 있습니다

- 자산이나 부채의 주된 시장
- 자산이나 부채의 주된 시장이 없는 경우에는 가장 유리한 시장

자산이나 부채의 공정가치는 시장참여자가 경제적으로 최선의 행동을 한다는 가정하에 시장참여자가 자산이나 부채의 가격을 결정할 때 사용하는 가정에 근거하여 측정하고 있습니다.

당 지점은 상황에 적합하며 관련된 관측가능한 투입변수의 사용을 최대화하고 관측가능하지 않은 투입변수의 사용을 최소화하면서 공정가치를 측정하는 데 충분한 자료가 이용가능한 가치평가기법을 사용하고 있습니다.

8-1 공정가치 결정방법

가. 활성시장이 존재하는 금융자산과 금융부채의 공정가치는 시장가격을 이용하여 결정되었습니다.

나. 금융자산과 금융부채의 공정가치는 관측가능한 현행시장거래로부터의 가격과 일반적으로 인정된 가격결정모형을 따라 결정되었습니다.

다. 재무상태표에 공정가치로 측정하지 않는 금융자산 및 금융부채의 공정가치는 활성시장이 존재하는 경우 활성시장 공시가격을 사용합니다. 활성시장이 없는 경우에는 유사한 금융상품의 시장이자율로 예상미래현금을 할인하여 산출합니다. 명시된 이자율이 없는 단기수취채권 및 단기지급채무와 만기가 1년 이내인 금융자산 및 부채는 장부금액이 공정가치의 합리적인 근사치이므로 공정가치는 장부금액과 동일합니다.

8-2 당기말 및 전기말 현재 금융상품의 장부금액과 공정가치의 비교내역은 다음과 같습니다.

(단위: 천원)

구분	당기말		전기말	
	장부금액	공정가치	장부금액	공정가치
금융자산				
현금및현금성자산	21,740,408	21,740,408	10,926,370	10,926,370
매도가능금융자산	206,334,693	206,334,693	186,409,341	186,409,341
수취채권	81,266,484	81,266,484	92,444,768	92,444,768
합계	309,341,585	309,341,585	289,780,479	289,780,479
금융부채				
지급채무	69,099,563	69,099,563	82,833,051	82,833,051

8-3 재무상태표에 공정가치로 측정하는 금융자산 및 부채

재무제표에서 공정가치로 측정되거나 공시되는 모든 자산과 부채는 공정가치 측정에 유의적인 가장 낮은 수준의 투입변수에 근거하여 다음과 같은 공정가치 서열체계로 구분됩니다.

- 수준 1 - 동일한 자산이나 부채에 대한 접근가능한 활성시장의 (조정되지 않은) 공시가격
- 수준 2 - 공정가치측정에 유의적인 가장 낮은 수준의 투입변수가 직접적으로 또는 간접적으로 관측가능한 투입변수를 이용한 공정가치
- 수준 3- 공정가치측정에 유의적인 가장 낮은 수준의 투입변수가 관측가능하지 않은 투입변수를 이용한 공정가치

재무제표에 반복적으로 공정가치로 측정되는 자산과 부채에 대하여 매 보고기간 말 공정가치측정에 유의적인 가장 낮은 수준의 투입변수에 기초한 분류에 대한 재평가를 통해 서열체계의 수준 간의 이동이 있는지 판단하고 있습니다.

8-3-1 당기말 및 전기말 현재 재무상태표에 공정가치로 측정하는 금융상품의 공정 가치 서열체계는 다음과 같습니다.

<당기말>

(단위: 천원)

구분	수준1	수준2	수준3	합계
매도가능금융자산	206,334,693	-	-	206,334,693

<전기말>

(단위: 천원)

구분	수준1	수준2	수준3	합계
매도가능금융자산	186,409,341	-	-	186,409,341

8-3-2 당기말 및 전기말 현재 재무상태표에 공정가치로 측정하지 않으나, 공정가치를 공시하는 금융자산 및 부채는 다음과 같습니다.

<당기말>

(단위: 천원)

구분	수준1	수준2	수준3	합계
금융자산				
현금및현금성자산	-	21,740,408	-	21,740,408
수취채권	-	-	81,266,484	81,266,484
합계	-	21,740,408	81,266,484	103,006,892
금융부채				
지급채무	-	-	69,099,563	69,099,563

<전기말>

(단위: 천원)

구분	수준1	수준2	수준3	합계
금융자산				
현금및현금성자산	-	10,926,370	-	10,926,370
수취채권	-	-	92,444,768	92,444,768
합계	-	10,926,370	92,444,768	103,371,138
금융부채				
지급채무	-	-	82,833,051	82,833,051

8-4 당기말 및 전기말 현재 각 금융자산의 범주별 장부금액은 다음과 같습니다.

<당기말>

(단위: 천원)

구분	매도가능금융상품	상각후원가측정 금융상품	합계
금융자산			
현금및현금성자산	-	21,740,408	21,740,408
매도가능금융자산	206,334,693	-	206,334,693
수취채권	-	81,266,484	81,266,484
합계	206,334,693	103,006,892	309,341,585
금융부채			
지급채무	-	69,099,563	69,099,563

<전기말>

(단위: 천원)

구분	매도가능금융상품	상각후원가측정 금융상품	합계
금융자산			
현금및현금성자산	-	10,926,370	10,926,370
매도가능금융자산	186,409,341	-	186,409,341
수취채권	-	92,444,768	92,444,768
합계	186,409,341	103,371,138	289,780,479
금융부채			
지급채무	-	82,833,051	82,833,051

9. 유형자산

9-1 당기말 및 전기말 현재 유형자산의 내역은 다음과 같습니다.

<당기말>

(단위: 천원)

구분	취득가액	감가상각누계액	장부가액
기구비품	450,890	(217,495)	233,395
임차시설물	363,687	(101,078)	262,609
차량운반구	142,402	(47,362)	95,040
합계	956,979	(365,935)	591,044

<전기말>

(단위: 천원)

구분	취득가액	감가상각누계액	장부가액
기구비품	374,824	(168,917)	205,907
임차시설물	312,537	(36,014)	276,523
차량운반구	132,297	(85,777)	46,520
합계	819,658	(290,708)	528,950

9-2 당기 및 전기 중 유형자산 변동내역은 다음과 같습니다.

<당기>

(단위: 천원)

구분	당기초	취득	감가상각	당기말
기구비품	205,907	76,066	(48,578)	233,395
임차시설물	276,523	51,150	(65,064)	262,609
차량운반구	46,520	73,701	(25,181)	95,040
합계	528,950	200,917	(138,823)	591,044

<전기>

(단위: 천원)

구분	전기초	취득	폐기	감가상각	전기말
기구비품	73,167	172,251	(3,225)	(36,286)	205,907
임차시설물	15,397	312,537	(13,998)	(37,413)	276,523
차량운반구	72,980	-	-	(26,460)	46,520
합계	161,544	484,788	(17,223)	(100,159)	528,950

9-3 당기말 및 전기말 현재 당 지점은 집기비품 및 임차 관련 배상책임 등로부터 발생하는 손실에 대하여 부보금액 850,000천원(전기말: 330,000천원)의 종합보험에 가입하고 있습니다.

10. 무형자산

10-1 당기말 및 전기말 현재 무형자산의 내역은 다음과 같습니다.

<당기말>

(단위: 천원)

구분	취득가액	상각누계액	장부가액
소프트웨어	2,241	(2,241)	-
회원권(*)	150,000	-	150,000
합계	152,241	(2,241)	150,000

<전기말>

(단위: 천원)

구분	취득가액	상각누계액	장부가액
소프트웨어	2,241	(2,129)	112
회원권(*)	150,000	-	150,000
합계	152,241	(2,129)	150,112

(*) 회원권의 경우 순현금유입을 창출할 것으로 기대되는 기간에 대하여 예측가능한 제한이 없으므로 비한정내용연수를 가진 무형자산으로 분류하였습니다.

10-2 당기 및 전기 중 무형자산 변동내역은 다음과 같습니다.

<당기>

(단위: 천원)

구분	당기초	상각	당기말
소프트웨어	112	(112)	-
회원권	150,000	-	150,000
합계	150,112	(112)	150,000

<전기>

(단위: 천원)

구분	전기초	상각	전기말
소프트웨어	560	(448)	112
회원권	150,000	-	150,000
합계	150,560	(448)	150,112

11. 재보험자산

11-1 당기말 및 전기말 현재 재보험자산의 내역은 다음과 같습니다.

(단위: 천원)

구분	당기말	전기말
출재미경과적립금	10,320,013	12,974,111
출재지급준비금	38,253,229	60,353,272
합계	48,573,242	73,327,383

11-2 당기 및 전기 중 재보험자산의 변동내역은 다음과 같습니다.

<당기>

(단위: 천원)

구분	당기초	증감	감액	당기말
출재미경과적립금	12,974,111	(2,654,098)	-	10,320,013
출재지급준비금	60,353,272	(22,100,043)	-	38,253,229
합계	73,327,383	(24,754,141)	-	48,573,242

<전기>

(단위: 천원)

구분	전기초	증감	감액	전기말
출재미경과적립금	13,201,046	388,350	(615,285)	12,974,111
출재지급준비금	41,954,207	18,473,765	(74,700)	60,353,272
합계	55,155,253	18,862,115	(689,985)	73,327,383

12. 보험계약부채

12-1 당기말 및 전기말 현재 보험계약부채의 내역은 다음과 같습니다.

<당기말>

(단위: 천원)

구분	지급준비금	미경과보험료적립금	합계
해상	1,597,148	124,791	1,721,939
보증	(398)	111	(287)
기술	24,361,451	6,076,600	30,438,051
책임	5,040,628	5,529,701	10,570,329
근로자재해보상	34,340	-	34,340
상해	3,672,018	4,434,911	8,106,929
종합	35,275,229	8,409,654	43,684,883
기타특종	23,898,440	8,582,673	32,481,113
해외수재보험	742,201	485,385	1,227,586
장기무배당	11,086,971	2,551,068	13,638,039
합계	105,708,028	36,194,894	141,902,922

<전기말>

(단위: 천원)

구분	지급준비금	미경과보험료적립금	합계
해상	1,797,396	153,295	1,950,691
보증	(416)	63	(353)
기술	16,260,950	9,216,015	25,476,965
책임	4,791,432	2,308,101	7,099,533
근로자재해보상	40,107	-	40,107
상해	2,584,978	4,640,094	7,225,072
종합	56,803,726	13,473,237	70,276,963
기타특종	24,181,748	9,813,288	33,995,036
해외수재보험	788,990	433,666	1,222,656
장기무배당	8,542,126	1,682,555	10,224,681
합계	115,791,037	41,720,314	157,511,351

12-2 당기 및 전기 중 지급준비금의 변동 내역은 다음과 같습니다.

<당기>

(단위: 천원)

구분	기초잔액	기중전입(환입)액	기말잔액
해상	1,797,396	(200,248)	1,597,148
보증	(416)	18	(398)
기술	16,260,950	8,100,501	24,361,451
책임	4,791,432	249,196	5,040,628
근로자재해보상	40,107	(5,767)	34,340
상해	2,584,978	1,087,040	3,672,018
종합	56,803,726	(21,528,497)	35,275,229
기타특종	24,181,748	(283,308)	23,898,440
해외수재보험	788,990	(46,789)	742,201
장기무배당	8,542,126	2,544,845	11,086,971
합계	115,791,037	(10,083,009)	105,708,028

<전기>

(단위: 천원)

구분	기초잔액	기중전입(환입)액	기말잔액
해상	2,389,722	(592,326)	1,797,396
보증	86,226	(86,642)	(416)
기술	10,242,048	6,018,902	16,260,950
책임	3,818,362	973,070	4,791,432
근로자재해보상	34,263	5,844	40,107
상해	1,899,996	684,982	2,584,978
종합	55,892,929	910,797	56,803,726
기타특종	18,812,108	5,369,640	24,181,748
해외수재보험	154,341	634,649	788,990
장기무배당	2,802,082	5,740,044	8,542,126
합계	96,132,077	19,658,960	115,791,037

12-3 당기 및 전기 중 미경과보험료적립금의 변동 내역은 다음과 같습니다.

<당기>

(단위: 천원)

구분	기초잔액	기중적립(환입)액	기말잔액
해상	153,295	(132,734)	124,791
보증	63	109	111
기술	9,216,015	(1,711,655)	6,076,600
책임	2,308,101	(1,624,895)	5,529,701
근로자재해보상	-	9,077	-
상해	4,640,094	(2,010,723)	4,434,911
종합	13,473,237	(3,197,032)	8,409,654
기타특종	9,813,288	(384,449)	8,582,673
해외수재보험	433,666	(318,345)	485,385
장기무배당	1,682,555	3,845,227	2,551,068
합계	41,720,314	(5,525,420)	36,194,894

<전기>

(단위: 천원)

구분	기초잔액	기중적립(환입)액	기말잔액
해상	130,094	23,201	153,295
보증	24,731	(24,668)	63
기술	9,305,322	(89,307)	9,216,015
책임	1,533,082	775,019	2,308,101
근로자재해보상	-	-	-
상해	2,283,867	2,356,227	4,640,094
종합	14,210,387	(737,150)	13,473,237
기타특종	9,322,737	490,551	9,813,288
해외수재보험	658,858	(225,192)	433,666
장기무배당	1,064,972	617,583	1,682,555
합계	38,534,050	3,186,264	41,720,314

12-4 당기말 및 전기말 현재 보험계약부채의 적정성 평가내역은 다음과 같습니다.

<당기말>

(단위: 천원)

구분	평가대상준비금	부채적정성평가금액	보험료잉여액
일반보험	30,667,112	28,434,390	2,232,722
장기보험	5,527,782	1,767,414	3,760,368
합계	36,194,894	30,201,804	5,993,090

<전기말>

(단위: 천원)

구분	평가대상준비금	부채적정성평가금액	보험료잉여액
일반보험	40,037,759	36,192,168	3,845,591
장기보험	1,682,555	1,232,890	449,665
합계	41,720,314	37,425,058	4,295,256

12-5 책임준비금 적정성 평가시 사용한 가정의 산출기준은 다음과 같습니다.

구분	산출기준
예상손해율	최근 5개년 경험통계를 기반으로 경과손해율 산출
예상사업비율	사업실적표에 근거, 사업제경비 및 기타수입경비를 활용하여 보험 종목별로 예상사업비 산출
예상손해조사비율	사업실적표에 근거하여 보험 종목별로 예상 손해조사비를 산출

13. 지급채무

13-1 당기말 및 전기말 현재 지급채무의 내역은 다음과 같습니다.

(단위: 천원)

구분	당기말	전기말
보험미지급금	68,774,186	82,666,075
미지급금	47,808	-
미지급비용	277,569	166,976
합계	69,099,563	82,833,051

13-2 당기말 및 전기말 현재 보험미지급금의 내역은 다음과 같습니다.

(단위: 천원)

구분	당기말	전기말
재보험미지급금	57,027,818	70,868,622
외국재보험미지급금	11,746,368	11,797,453
합계	68,774,186	82,666,075

14. 순확정급여부채

14-1 당기 및 전기 중 확정급여채무의 변동내역은 다음과 같습니다.

(단위: 천원)

구분	당기	전기
기초	1,194,548	848,234
급여비용(당기손익)		
근무원가	258,480	202,973
순이자비용	29,693	24,114
소계	288,173	227,087
퇴직급여지급액	(99,414)	(29,989)
재측정요소		
인구통계학적가정의 변동에서 발생하는 보험수리적 손익	-	(1,969)
재무적가정의 변동에서 발생하는 보험수리적 손익	(26,165)	117,413
경험조정	32,905	33,772
소계	6,740	149,216
기말	1,390,047	1,194,548

14-2 당기 및 전기 중 확정급여제도에 따라 손익계산서에 반영된 금액은 다음과 같습니다.

(단위: 천원)

구분	당기	전기
당기근무원가	258,480	202,973
순이자비용	29,693	24,114
합계	288,173	227,087

14-3 당기 및 전기 중 자본에 직접 반영된 보험수리적손익의 변동내역은 다음과 같습니다.

(단위: 천원)

구분	당기	전기
기초	(215,097)	(65,881)
증감	(6,740)	(149,216)
기말	(221,837)	(215,097)

14-4 당기와 전기 중 당 지점이 적용한 주요 보험수리적 가정은 다음과 같습니다.

구분	당기	전기
할인율	2.62%	2.58%
퇴직률	보험개발원 표준퇴직률	보험개발원 표준퇴직률
사망률	보험개발원 표준사망률	보험개발원 표준사망률
기대임금상승률	5.54%	5.75%

14-5 보험수리적 가정의 변동시 확정급여채무에 미치는 영향은 다음과 같습니다.

(단위: 천원)

구분	구분	확정급여채무
할인율	1%상승	1,289,753
	1%하락	1,503,527
기대임금상승률 (Base-up Rate+경험승급율)	1%상승	1,499,378
	1%하락	1,291,228

15. 그밖의기타부채

당기말 및 전기말 현재 그밖의기타부채의 내역은 다음과 같습니다.

(단위: 천원)

구분	당기말	전기말
예수금	594,933	84,184
복구충당부채	120,000	95,000
합계	714,933	179,184

16. 외화표시자산 및 부채

당기말 및 전기말 현재 외화표시 자산·부채의 내역은 다음과 같습니다.

(외화단위: 천USD, 원화단위: 천원)

구분	당기말		전기말	
	외화금액(*)	원화금액	외화금액(*)	원화금액
자산				
현금및현금성자산	1,595	1,927,480	2,125	2,489,963
보험미수금	2,453	2,964,665	33,712	39,510,594
재보험자산	9,333	11,279,138	1,581	1,852,578
합계	13,381	16,171,283	37,418	43,853,135
부채				
보험미지급금	1,240	1,498,708	2,205	2,583,924
책임준비금	12,030	14,537,776	16,533	19,376,559
그밖의기타부채	41	48,997	23	27,395
합계	13,311	16,085,481	18,761	21,987,878

(*) USD 이외의 통화는 USD로 환산된 금액입니다.

17. 수재보험 및 출재보험 거래내역

17-1 당기 및 전기 중 발생한 보험종류별 수재 및 출재보험료 내역은 다음과 같습니다.

<당기>

(단위: 천원)

구분	수재보험료(A)	출재보험료(B)	보유보험료(A-B)
해상	1,932,488	(64)	1,932,552
보증	(13,202)	5,765	(18,967)
기술	8,501,489	3,487,351	5,014,138
책임	15,636,247	962,448	14,673,799
근로자재해보상	3,437	-	3,437
상해	8,972,966	6,562,137	2,410,829
종합	63,882,874	24,382,632	39,500,242
기타특종	161,478,146	61,878,007	99,600,139
해외수재보험	1,202,538	288,008	914,530
장기무배당	51,875,117	27,688,093	24,187,024
합계	313,472,100	125,254,377	188,217,723

<전기>

(단위: 천원)

구분	수재보험료(A)	출재보험료(B)	보유보험료(A-B)
해상	2,950,495	17,758	2,932,737
보증	(38,543)	2,093	(40,636)
기술	13,319,314	4,795,054	8,524,260
책임	8,992,599	1,502,169	7,490,430
근로자재해보상	3,723	-	3,723
상해	7,915,843	5,749,114	2,166,729
종합	68,341,917	23,246,867	45,095,050
기타특종	154,666,151	57,286,542	97,379,609
해외수재보험	1,056,043	232,775	823,268
장기무배당	35,467,618	20,979,165	14,488,453
합계	292,675,160	113,811,537	178,863,623

17-2 당기 및 전기 중 발생한 보험종류별 수재 및 출재보험금 내역은 다음과 같습니다.

<당기>

(단위: 천원)

구분	수재보험금(A)	출재보험금(B)	순보험금(A-B)
해상	599,178	18,787	580,391
보증	(234,511)	-	(234,511)
기술	2,650,137	331,445	2,318,692
책임	1,823,033	196,151	1,626,882
상해	4,254,954	3,018,678	1,236,276
종합	40,253,168	26,968,822	13,284,346
기타특종	110,698,367	42,267,419	68,430,948
해외수재보험	541,875	25,125	516,750
장기무배당	35,418,025	18,977,764	16,440,261
합계	196,004,226	91,804,191	104,200,035

<전기>

(단위: 천원)

구분	수재보험금(A)	출재보험금(B)	순보험금(A-B)
해상	1,773,452	7,745	1,765,707
보증	(405,148)	-	(405,148)
기술	6,809,424	1,089,353	5,720,071
책임	3,278,433	171,801	3,106,632
상해	3,031,066	2,076,358	954,708
종합	52,378,158	22,078,884	30,299,274
기타특종	106,395,333	40,047,702	66,347,631
해외수재보험	20,604	11,855	8,749
장기무배당	20,996,255	12,345,880	8,650,375
합계	194,277,577	77,829,578	116,447,999

18. 이자수익

당기 및 전기 중 이자수익의 내역은 다음과 같습니다.

(단위: 천원)

구분	당기	전기
예금이자	61,380	82,831
매도가능금융자산이자	4,014,496	4,881,401
합계	4,075,876	4,964,232

19. 수입경비

당기 및 전기 중 수입경비의 내역은 다음과 같습니다.

(단위: 천원)

구분	당기	전기
출재보험수수료	5,009,886	6,338,974
출재이익수수료	17,039,355	12,347,311
수재예탁금이자	57,307	100,809
합계	22,106,549	18,787,095

20. 사업비

당기 및 전기 중 사업비의 내역은 다음과 같습니다.

(단위: 천원)

구분	당기	전기
급여	2,336,881	1,879,252
퇴직급여	288,173	227,087
복리후생비	167,248	159,597
일반관리비	1,956,636	1,614,015
수재보험수수료	20,582,766	24,158,447
수재이익수수료	41,850,776	32,347,533
무형자산상각비	112	448
합계	67,182,592	60,386,379

21. 기타영업수익 및 기타영업비용

21-1 당기 및 전기 중 기타영업수익의 내역은 다음과 같습니다.

(단위: 천원)

구분	당기	전기
매도가능금융자산처분이익	5,363,301	646,854
대손충당금환입	-	1,926,711
외환차익	1,287,679	1,337,383
외화환산이익	1,590,531	431,380
기타	153,219	11,677
합계	8,394,730	4,354,005

21-2 당기 및 전기 중 기타영업비용의 내역은 다음과 같습니다.

(단위: 천원)

구분	당기	전기
재보험자산손상차손	-	689,985
외환차손	1,721,812	869,221
외화환산손실	589,898	482,900
기타	70,671	242,733
합계	2,382,381	2,284,839

22. 영업외수익 및 영업외비용

22-1 당기 및 전기 중 영업외수익의 내역은 다음과 같습니다.

(단위: 천원)

구분	당기	전기
유형자산처분이익	15,900	-
잡이익	705	154,640
합계	16,605	154,640

22-2 당기 및 전기 중 영업외비용의 내역은 다음과 같습니다.

(단위: 천원)

구분	당기	전기
잡손실	-	5

23. 법인세 비용

23-1 당기 및 전기 중 법인세비용의 구성내역은 다음과 같습니다.

(단위: 천원)

구분	당기	전기
법인세부담액	7,833,722	5,320,838
일시적차이로 인한 이연법인세 변동액	(7,166)	1,016,475
자본에 직접 반영된 이연법인세	1,279,483	(528,948)
법인세비용	9,106,039	5,808,365

23-2 당기 및 전기 중 법인세비용의 구성내역은 다음과 같습니다.

(단위: 천원)

구분	당기	전기
I. 법인세비용차감전순이익	39,841,871	23,909,800
II. 적용세율에 따른 법인세	9,179,733	5,324,172
III. 조정사항		
III. 비공제비용 및 기타	(73,694)	484,193
IV. 법인세비용	9,106,039	5,808,365
V. 유효세율	22.9%	24.3%

23-3 주요 누적일시적차이의 증감내역 및 이연법인세자산(부채)

당기 및 전기 중 당 지점의 일시적 차이 및 이연법인세자산(부채)의 증감내역은 다음과 같습니다.

<당기>

(단위: 천원)

구분	차감할(가산할) 일시적 차이		
	기초	증감	기말
미확정비용	150,116	(42,245)	107,871
퇴직급여충당금	1,072,278	294,913	1,367,191
외화환산이익	(431,380)	(1,159,151)	(1,590,531)
외화환산손실	482,900	106,998	589,898
매도가능금융자산평가이익	(5,370,322)	5,815,830	445,508
매도가능금융자산상각	1,159,372	(28,267)	1,131,105
미수이자	(797,750)	1,863	(795,887)
비품	(7,619)	62,513	54,894
복구충당부채	95,000	25,000	120,000
비상위험준비금	(23,731,544)	(5,081,878)	(28,813,422)
차량운반구	3,205	(3,205)	-
재보험자산	689,985	-	689,985
임차점포시설물	-	40,204	40,204
합계	(26,685,759)	32,575	(26,653,184)
세율	22%		22%
이연법인세부채	(5,870,867)		(5,863,700)

<전기>

(단위: 천원)

구분	차감할(가산할) 일시적 차이		
	기초	증감	기말
미확정비용	49,310	100,806	150,116
퇴직급여충당금	695,975	376,303	1,072,278
외화환산이익	(385,977)	(45,403)	(431,380)
외화환산손실	93,863	389,037	482,900
이연수수료	241	(241)	-
매도가능금융자산평가이익	(2,966,014)	(2,404,308)	(5,370,322)
매도가능금융자산상각	128,002	1,031,370	1,159,372
미수이자	(793,864)	(3,886)	(797,750)
비품	(14,728)	7,109	(7,619)
복구충당부채	30,000	65,000	95,000
비상위험준비금	(18,902,226)	(4,829,318)	(23,731,544)
차량운반구	-	3,205	3,205
재보험자산	-	689,985	689,985
합계	(22,065,418)	(4,620,341)	(26,685,759)
세율	22%		22%
이연법인세부채	(4,854,392)		(5,870,867)

23-4 당기 및 전기 중 자본에 직접 반영된 이연법인세의 내역은 다음과 같습니다.

<당기>

(단위: 천원)

구분	기초		증감		기말	
	금액	법인세효과	금액	법인세효과	금액	법인세효과
매도가능금융자산평가손익	5,370,322	(1,181,471)	(5,815,830)	1,279,483	(445,508)	98,012

<전기>

(단위: 천원)

구분	기초		증감		기말	
	금액	법인세효과	금액	법인세효과	금액	법인세효과
매도가능금융자산평가손익	2,966,015	(652,523)	2,404,307	(528,948)	5,370,322	(1,181,471)

24. 우발채무 및 약정사항

24-1 약정사항

당 지점은 특수관계자인 SCOR Reinsurance Company (Asia) Ltd., SCOR Switzerland AG, Zurich, SCOR Global Life SE Singapore Branch, SCOR Global P&C SE, Paris 및 SCOR Global Life Reinsurance Ireland와 원수보험사로부터 수재받은 손해 보험 및 생명보험계약에 대한 위험의 일부를 이전하는 비례출재보험계약을 체결하고 있습니다.

또한 당 지점은 손해출재보험과 관련하여 해당 수재보험계약의 초과손실로 발생하는 위험을 회피하기 위해 SCOR Global P&C SE, Paris와 초과손실 재보험계약을 체결하고 있습니다.

24-2 계류중인 소송사건

당기말 및 전기말 현재 당 지점의 보험금지급 등을 대상으로 제기된 소송 및 당 지점이 제소한 소송의 내역은 없습니다.

25. 자본

25-1 당 지점의 영업기금은 본사로부터 지원받은 영업자금 및 운전자본으로 구성되어 있으며 당기말 및 전기말 현재 당 지점의 영업기금은 다음과 같습니다.

(단위: 천원)

구분	당기말	전기말
영업기금	57,936,065	57,936,065

25-2 당기말 및 전기말 현재 기타포괄손익누계액의 내역은 다음과 같습니다.

(단위: 천원)

구분	당기말	전기말
매도가능금융자산평가손익	(347,496)	4,188,851
순확정급여부채 재측정요소	(221,837)	(215,097)
합계	(569,333)	3,973,754

25-3 당기말 및 전기말 현재 이익잉여금의 내역은 다음과 같습니다.

(단위: 천원)

구분	당기말	전기말
비상위험준비금	28,813,422	23,731,544
대손준비금	1,799,201	2,575,494
미처분이익잉여금	44,528,168	27,994,801
합계	75,140,792	54,301,839

25-4 당기 및 전기 중 대손준비금 및 비상위험준비금 적립 후 조정이익은 다음과 같습니다.

(단위: 천원)

구분	당기	전기
준비금 반영전 순이익	30,735,833	18,101,435
비상위험준비금 적립액	(5,081,878)	(4,829,318)
대손준비금 환입(적립)액	776,293	(2,575,494)
준비금 반영후 조정이익	26,430,248	10,696,623

26. 현금흐름표

당기 및 전기 중 현금유출입이 없는 주요 거래내용은 다음과 같습니다.

(단위: 천원)

구 분	당 기	전 기
매도가능금융자산평가손익	(5,815,830)	2,404,307
매도가능금융자산평가손익 법인세 효과	1,279,483	(528,948)

27. 특수관계자와의 거래

27-1 당기말 및 전기말 현재 당 지점과 거래가 있는 기업은 다음과 같습니다.

투자회사	당 지점과의 관계
SCOR Reinsurance Company(Asia) Ltd.	관계회사
SCOR Switzerland AG,Zurich	관계회사
SCOR Global Life SE Singapore Branch	관계회사
SCOR Global P&C SE, Paris	관계회사
SCOR Global Life Reinsurance Ireland	관계회사

당 지점은 특수관계자인SCOR Reinsurance Company(Asia) Ltd., SCOR Switzerland AG,Zurich 및SCOR Global P&C SE, Paris와 원수보험사로부터 수재받은 임의(Facultative) 손해보험 계약에 대하여 비례재보험 출재보험 계약을 체결하였으며, 수재받은 임의(Facultative) 및 특약(Treaty) 손해보험 계약에 대하여 SCOR Global P&C, Paris와 비비례 특약 출재보험 계약 및 생명보험 특약(Treaty) 계약에 대하여는 SCOR Global Life SE Singapore Branch 및SCOR Global Life Reinsurance Ireland와 비례특약출재 계약을 체결하였습니다.

27-2 당기 및 전기 중 특수관계자와의 주요 거래내역 및 보고기간종료일 현재 관련 채권채무의 내역은 다음과 같습니다.

<당기>

(단위: 천원)

특수관계자	거래내역	출재보험료	출재수수료	출재보험금	재보험 미수금	재보험 미지급금
SCOR Reinsurance Company (Asia)	출재거래	67,884	34,142	122,138	349,873	79,435
SCOR SWITZERLAND AG	출재거래	6,026,669	28	3,206,195	2,563,771	3,415,055
SCOR Global Life, Singapore Branch	출재거래	72,284,931	14,176,326	48,776,397	-	2,448,240
SCOR Global P&C SE	출재거래	22,024,899	577,609	23,607,158	-	1,561,427
SCOR Global Life Reinsurance Ireland Plc	출재거래	23,583,769	5,091,084	16,008,513	7,006,867	4,242,212
합계		123,988,152	19,879,189	91,720,401	9,920,511	11,746,369

<전기>

(단위: 천원)

특수관계자	거래내역	출재보험료	출재수수료	출재보험금	재보험 미수금	재보험 미지급금
SCOR Reinsurance Company (Asia)	출재거래	148,635	8,293	362,875	227,516	46,374
SCOR SWITZERLAND AG	출재거래	8,151,183	1,928,786	2,404,683	1,143,355	3,573,189
SCOR Global Life, Singapore Branch	출재거래	57,021,479	9,643,937	38,155,350	-	5,399,379
SCOR Global P&C SE	출재거래	18,952,871	799,056	19,275,604	6,120,757	2,479,829
SCOR Global Life Reinsurance Ireland Plc	출재거래	28,517,029	5,898,077	17,698,091	-	298,682
합계		112,791,197	18,278,150	77,896,603	7,491,628	11,797,453

28. 재무위험관리의 목적 및 정책

당 지점의 리스크관리는 리스크관리위원회를 두고 있지 않는 바, SCOR Group 차원의 ERM(Enterprise Risk Management)은 본사차원에서 관리를 하고 있으며, 당 지점은 손해보험경영통일기준에 따른 지급여력기준 및 RBC(Risk Based Capital)를 통하여 관리합니다. RBC 제도하에서의 위험은 보험위험, 신용위험, 시장위험 및 운영위험액으로 세분화할 수 있습니다.

28-1 보험위험

보험위험은 보험계약의 인수, 보유 및 관리과정에서 발생될 수 있는 손실위험으로 보험가격리스크 및 준비금리스크로 구분되며, 관리대상은 당 지점이 보유하고 있는 모든 보험상품이 보험위험 관리대상입니다.

RBC에 의한 보험가격리스크는 생명보험에 대해서는 비례 및 비비례 보증별 보유보험료(익스포저)에 위험계수를 통하여 측정되며, 손해보험에 대해서는 비례 및 비비례 보증별 보유보험료 및 지급준비금(익스포저)에 대한 위험계수를 통하여 측정합니다.

28-1-1 보험가격위험

당기말 및 전기말 현재 보험가격위험에 대한 최대노출 정도는 다음과 같습니다.

(단위: 천원)

구분	당기말		전기말	
	익스포저	위험액	익스포저	위험액
1. 국내 보험가격위험액	187,297,428	49,028,795	178,015,514	50,812,585
(1) 생명보험	94,016,954	23,146,529	89,283,205	21,976,543
(2) 장기손해보험	23,742,164	4,212,855	14,488,454	2,912,906
(3) 일반보험(보증보험 포함)	69,538,310	21,669,411	74,243,855	25,923,136
2. 해외 보험가격위험액	914,530	283,190	846,017	367,695
3. 분산효과반영		(11,966,976)		(12,124,232)
합계	188,211,958	37,345,009	178,861,531	39,056,048

28-1-2 지급준비금위험

당기말 및 전기말 현재 지급준비금위험에 대한 최대노출 정도는 다음과 같습니다.

(단위: 천원)

구분	당기말		전기말	
	익스포저	위험액	익스포저	위험액
1. 국내 준비금위험액	47,068,146	18,148,942	36,883,208	16,043,243
일반보험(보증보험 포함)	47,068,146	18,148,942	36,883,208	16,043,243
2. 해외 준비금위험액	569,891	231,984	96,649	45,279
3. 분산효과반영		(172,603)		(33,899)
합계	47,638,037	18,208,323	36,979,857	16,054,623

28-1-3 가격설정(Princing)의 적정성(보유기준 경과손해율)

당 지점의 연도별 손해율은 다음과 같습니다.

구분	FY' 14	FY' 15	FY' 16
장기손해보험	74%	73%	69%
일반손해보험	34%	59%	45%

28-1-4 보험위험 요인별 민감도분석

당 지점의 당기말 손해율 10% 상승시 법인세 감안한 손익효과는 다음과 같습니다.

구분	손해율	손익효과
장기손해보험	10%상승	10,038,641
일반손해보험	10%상승	4,868,001

28-1-5 보험리스크의 집중 및 출재 정책

가. 매년 재보험 운영전략을 수립하고 종목별 적정 보유한도 및 출재한도를 설정하여 보유위험에 대한 리스크관리를 수행하고 있습니다.

나. 재보험 출재시에는 보험금 회수의 안전성을 위하여 기준 신용등급 이상의 보험회사에 출재하고 있으며 추가적으로 출재사별 및 계약건별 출재기준을 수립하여 운영하고 있습니다.

28-2 신용위험

신용위험은 보험 및 금융상품의 거래상대방의 채무불이행 등으로 발생할 수 있는 위험이며, 예상손실을 초과하는 미래예상손실을 의미합니다. 신용위험에 대한 노출 정도는 보험영업 및 투자영업에서 주로 발생합니다. 당 지점 신용위험 측정대상 자산은 거래상대방의 채무불이행 등에 의해 가치 또는 손익이 변화하는 예금, 대출채권 및 기타자산(비운용자산) 등입니다.

28-2-1 신용위험관리

당 지점은 위험기준자기자본제도(RBC)를 통해 신용리스크를 측정, 관리하고 있습니다. 신용리스크를 정기적으로 측정하고 리스크 한도관리 및 리스크량 추이 등을 분석하여, 신용리스크를 관리합니다.

28-2-2 손상 및 충당금설정 정책

당 지점의 정책에 따르면 중요성 금액 이상의 개별금융자산은 정기적으로 검토하고 있습니다. 개별적으로 검토한 대출채권 및 수취채권에 대한 대손충당금은 건별로 보고기간 종료일 현재 발생손실 유무를 평가하여 결정하며, 이는 모든 중요한 대출채권 및 수취채권에 적용합니다. 이러한 평가에는 보통 개별계정에 대하여 취득한 담보(실행가능성의 재확인 포함) 및 예상수취액이 포함됩니다. 집합적으로 평가하는 대손충당금은 보험업감독규정 제7-3조 및 제7-4조에 근거해 보유자산에 대해 자산건전성 분류 및 대손충당금을 적립하고 있습니다.

28-2-3 신용위험 최대노출정도

금융자산의 신용위험에 대한 최대노출액은 손상차손 차감 후 장부금액으로 보유한 담보물이나 기타 신용보강을 고려하기 전 최악의 상황을 보여줍니다. 당 지점은 산업별, 거래상대방별 신용위험의 집중이 인지될 경우, 이의 한도를 설정하고 통제하고 있습니다.

28-2-4 신용위험액에 대한 익스포져 현황

당기 및 전기말 현재 신용위험에 대한 최대노출 정도는 다음과 같습니다.

(단위: 천원)

구분	당기말		전기말	
	익스포져	위험액	익스포져	위험액
현금및현금성자산	21,740,408	260,885	10,926,370	131,116
매도가능금융자산	206,334,693	-	186,409,341	-
수취채권	32,535,609	1,058,155	17,004,406	574,657
재보험자산	48,573,242	1,457,197	73,327,383	2,199,821
합계	357,914,827	2,776,237	287,667,500	2,905,594

28-2-4-1 산업별

당기 및 전기말 현재 산업별 신용위험에 대한 최대노출 정도는 다음과 같습니다.

(단위: 천원)

구분	당기말		전기말	
	금융 및 보험업	기타	금융 및 보험업	기타
현금및현금성자산	21,740,408	-	10,926,370	-
매도가능금융자산	206,334,693	-	186,409,341	-
수취채권	32,535,609	-	17,004,406	-
재보험자산	48,573,242	-	73,327,383	-
합계	357,914,827	-	287,667,500	-

28-2-4-2 거래상대방별

당기 및 전기말 현재 거래상대방별 신용위험에 대한 최대노출 정도는 다음과 같습니다.

(단위: 천원)

구분	당기말		전기말	
	기업	개인	기업	개인
현금및현금성자산	21,740,408	-	10,926,370	-
매도가능금융자산	206,334,693	-	186,409,341	-
수취채권	32,535,609	-	17,004,406	-
재보험자산	48,573,242	-	73,327,383	-
합계	357,914,827	-	287,667,500	-

28-2-5 연체되거나 손상되지 않은 금융자산의 신용건전성

당기 및 전기말 현재 연체되거나 손상되지 않은 금융자산의 신용등급별 장부금액은 다음과 같습니다.

<당기말>

(단위: 천원)

구분	AAA	AA+ ~ AA-	A+ ~ BBB-	무등급	합계
현금및현금성자산	21,740,408	-	-	-	21,740,408
매도가능금융자산	206,334,693	-	-	-	206,334,693
수취채권	1,570,003	27,105,234	1,495,304	2,365,068	32,535,609
재보험자산	-	48,573,242	-	-	48,573,242
합계	251,293,419	93,689,583	7,357,263	5,574,562	357,914,827

<전기말>

(단위: 천원)

구분	AAA	AA+ ~ AA-	A+ ~ BBB-	무등급	합계
현금및현금성자산	10,926,370	-	-	-	10,926,370
매도가능금융자산	186,409,341	-	-	-	186,409,341
수취채권	(408,827)	15,352,367	1,035,140	1,025,726	17,004,406
재보험자산	-	73,327,383	-	-	73,327,383
합계	196,926,884	88,679,750	1,035,140	1,025,726	287,667,500

28-3 시장위험

시장위험이란 주가, 금리, 환율 등 시장가격의 변동으로 자산의 가치가 하락하거나 상승할 위험으로, RBC기준은 일반시장위험과 변액연금보증보험위험으로 세분화 되어 있습니다. 일반시장위험은 단기매매증권, 외화자산 및 부채 그리고 파생금융거래로부터 노출되어 있는 위험을 말합니다.

28-3-1 시장위험의 종류

28-3-1-1 이자율 위험

이자율위험이란 시장이자율의 변동으로 인하여 금융상품의 공정가치나 미래현금흐름이 변동할 위험입니다.

28-3-1-2 환위험

환위험이란 환율의 변동으로 인하여 순외환자산(외화자산-외화부채)의 공정가치나 미래현금흐름이 변동할 위험입니다. 환위험은 순외환자산을 측정하는 기능통화 이외의 통화로 표시된 순외환자산에서 발생합니다.

28-3-1-3 기타 가격위험(시장위험)

기타 가격위험은 이자율위험이나 환위험 이외의 주가 등 시장가격의 변동으로 인하여 금융상품의 공정가치나 현금흐름이 변동할 위험입니다. 현재 당 지점은 기타 가격위험에 노출되어 있지 않습니다.

28-3-2 시장위험액 현황

당기말 및 전기말 현재 시장위험에 대한 최대노출 정도는 다음과 같습니다.

(단위: 천원)

구분	당기말		전기말	
	익스포저	위험액	익스포저	위험액
외화표시자산부채	11,200,358	896,029	24,479,905	1,958,392
합계	11,200,358	896,029	24,479,905	1,958,392

28-3-3 민감도 분석

28-3-3-1 이자율 위험

이자율의 합리적인 발생가능한 변동치는 10bp 증감이 사용되고 있으며, 이는 이자율의 합리적인 발생가능한 변동치에 대한 경영진의 평가를 나타냅니다.

(단위: 천원)

구분	당기		전기	
	손익효과	자본효과	손익효과	자본효과
10bp 상승	-	753,363	-	647,788
10bp 하락	-	(753,363)	-	(647,788)

28-3-3-2 환위험

환율의 합리적인 발생가능한 변동치는 10% 증감이 사용되고 있으며, 이는 환율의 합리적인 발생가능한 변동치에 대한 경영진의 평가를 나타냅니다.

(단위: 천원)

구분	당기		전기	
	손익효과	자본효과	손익효과	자본효과
10bp 상승	1,626,991	-	1,909,433	-
10bp 하락	(1,626,991)	-	(1,909,433)	-

28-4 유동성 위험

유동성위험은 자산/부채의 만기불일치 또는 예상치 못한 급격한 현금흐름변동으로 인한 자금의 과부족으로 인해 손실이 발생하는 위험입니다. 당 지점은 금감원 리스크 평가제도 기준 유동성비율을 이용하여 매분기 유동성비율을 측정합니다. 이를 통해 허용한도 이내에서 관리하며 유동성비율의 변동추이를 분석함으로써 리스크를 관리합니다.

28-4-1 비파생금융부채의 현금흐름

다음은 당기말 및 전기말 현재 당 지점의 비파생금융부채에 대한 계약상 잔존만기를 상세히 나타내고 있습니다. 당 만기분석은 비파생금융부채의 할인하지 않은 현금흐름을 기초로 지급하여야 하는 가장 빠른 만기일에 근거하여 작성되었으며, 원금 및 이자의 현금흐름을 포함하고 있습니다. 당 지점은 만기일자를 갖는 부채는 해당 잔존만기로 만기구간을 분류하고, 만기일자가 없거나 만기배분의 정의가 필요한 경우, 해당상품별 보유성격을 감안하여 배분합니다.

<당기말>

(단위: 천원)

구분	3개월 이내	3개월 초과 1년 이내	1년 초과	합계
보험미지급금	56,846,899	10,811,919	1,115,369	68,774,187
미지급비용	277,570	-	-	277,570
미지급금	47,806	-	-	47,806
합계	57,172,275	10,811,919	1,115,369	69,099,563

<전기말>

(단위: 천원)

구분	3개월 이내	3개월 초과 1년 이내	1년 초과	합계
보험미지급금	62,100,705	17,585,730	2,979,639	82,666,074
미지급비용	-	166,977	-	166,977
합계	62,100,705	17,752,707	2,979,639	82,833,051

28-5 자본관리

당 지점의 자본관리는 보험업감독규정상의 위험기준자기자본제도(RBC)에 따라 수행하고 있으며, 자본적정성을 측정하기 위한 지표로 위험기준지급여력비율(RBC비율)을 사용하고 있습니다.

9. 기타 필요한 사항

9-1. 임원현황

(2017년 2월 28일 현재)

상근임원 사외이사 이사대우	성명	직명	담당업무 또는 주된 직업	주요경력
상근임원	김정산	지사장	한국지점 총괄 관리	1997. 6 - 2003.4 : 동부화재 런던 법인장(FEAL) 2004. 11 : SCOR 재보험 한국지점 이사 겸 부지점장 2005.7 - 현재 : SCOR 재보험 한국 지점장

9-2. 이용자 편람

본 이용자 편람은 당지점의 공시사항에 대해 일반이용자의 이해를 돕고자 하는데 그 목적이 있습니다.

용어	내용
1. 주요경영현황 요약	
손해율	발생손해액/경과보험료
사업비율	순사업비/보유보험료
자산운용율	회계연도말 운용자산/회계연도말 총자산
자산수익율	투자영업손익/((기초총자산+기말총자산-투자영업손익)/2)*4/경과분기수
RBC비율	지급여력금액/지급여력기준
4. 재무에 관한 사항	
책임준비금	보험계약자 또는 수익자에게 장래에 보험금, 환급금, 배당금을 지급 하기 위하여 적립한 금액
지급준비금	대차대조표일 현재 보험금 등의 지급사유가 발생한 계약에 대하여 소송에 계류 중에 있는 금액과 이미 보험금 지급사유가 발생했으나 보험금 지급금액의 미확정 등으로 아직 지급하지 아니한 금액
미경과보험료적립금	대차대조표일 현재 회수된 보험료 중 차기 이후에 속하는 미경과보험료 해당액 적립금으로 회수기일 미도래분에 대한 선수보험료를 포함함
비상위험준비금	거대재해 등으로 인한 비상위험에 대비하기 위하여 적립하는 준비금

5. 경영지표	
지급여력비율	$\text{지급여력금액} / \text{지급여력기준금액} \times 100$ <p>* 보험계약자에 대한 채무를 안정적으로 확보키 위해 보험종목별 위험도에 따라 보험계약준비금에 더해 보유하여야 할 자산기준에 대한 순자산비율을 말하며, 보험회사 재무구조의 건전성을 나타내는 지표임.</p> <p>* 지급여력 : 자본금, 자본잉여금, 이익잉여금, 비상위험준비금 등의 합계액에서 미상각신계약비, 무형자산, 선급비용 등의 합계액을 차감한 금액으로 하며, 이는 보험회사가 보유하고 있는 순자산가치를 의미함. (보험감독규정 제7-1조에 의해 산출함.)</p> <p>* 지급여력기준 : 보험종목별 보유보험료 기준 산출액과 발생손해액 기준 산출액 중 큰 금액의 합계액과 장기보험 책임준비금의 4%를 합산하여 지급여력기준금액으로 하며, 이는 보험종목별 위험도에 따라 보험계약준비금에 더해 보유하여야 할 자산기준을 의미함. (보험감독규정 제7-2조에 의해 산출함.)</p>
위험가중자산비율	$(\text{위험가중자산} / \text{총자산}) \times 100$ <p>* 위험가중자산은 총자산에 대하여 감독원장이 별도로 정하는 기준에 따라 자산별 위험가중치를 부과하여 산출함.</p> <p>* 총자산 및 위험가중자산 산정시 보험미수금 대상자산은 거래처별로 보험미지급금을 차감한 잔액임.</p> <p>* 부동산은 감가상각누계액 및 가치하락손실충당금차감전 기준이며, 비운용자산은 대손충당금과 감가상각누계액 차감전 기준임.</p> <p>* 총자산: 대자대조표상 미상각신계약비, 영업권 및 특별계정자산 제외</p>
ROA (Return on Assets)	<p>보험회사의 총자산을 이용하여 이익을 어느 정도 올리고 있는가를 나타내는 보험회사의 이익창출능력으로 자산대비수익률이라고도 함</p> $\text{ROA} = \text{당기순이익} / \{ (\text{전회계년도말 총자산} + \text{당분기말총자산}) / 2 \}$ <p>* 당기순이익은 회계년도시작부터 당해분기말까지의 당기순이익을 말함</p> <p>* 총자산은 B/S상의 총자산에서 미상각신계약비 및 영업권을 차감한 잔액</p>
ROE (Return on Equity)	<p>보험회사에 투자된 자본을 사용하여 이익을 어느 정도 올리고 있는가를 나타내는 보험회사의 이익창출능력으로 자기자본수익률이라고도 함.</p> $\text{ROE} = \text{당기순이익} / \{ (\text{전회계년도말 자기자본} + \text{당분기말자기자본}) / 2 \}$ <p>* 자기자본은 자본금, 자본잉여금, 이익잉여금, 자본조정 합계를 말함</p> <p>* 다만, 자기자본이 음수인 경우, "-"기호로 대치하며, 자기자본을 주식으로 명기함</p>
유동성비율	$(\text{유동성자산} / \text{평균지급보험금}) \times 100$ <p>* 고정이하 자산을 제외한 잔존만기 3개월미만 가용 유동성자산으로 다음의 자산을 합계한 금액</p> <ul style="list-style-type: none"> - 현금, 당좌예금, 보통예금, 단기매매증권 중 국내 및 해외주식 (유동성비율 제고 목적의 단기차입자금으로 조성된 자산은 유동성자산에서 제외) - 잔존만기 3개월 미만인 예금, 금전신탁, 기타예치금, 국내 및 해외채권, 수익증권, 기타유가증권, 대출채권 등 - 3개월이내에 회수가 확정된 국내 및 외국재보험미수금 - 단기매매주식(해외주식포함)과 매도가능주식 중 상장 및 협회등록 주식 (해외주식 포함, 자회사 및 관계회사 주식 제외) - 잔존만기 3개월 초과 유가증권 중 단기매매증권(해외채권 포함) <p>* 평균지급보험금: 최근 1년간 월평균 지급보험금의 3개월분 금액임</p>
현금수지차비율	$(\text{현금수지차} / \text{보유보험료}) \times 100$ <p>* 현금수지차 : 보험영업수지차(보유보험료-순보험금-장기환급금-사업비) + 보험영업외수지차(투자영업수지차+영업외수지차+특별손익) - 보험미수금증가액 + 보험미지급금증가액</p> <ul style="list-style-type: none"> - 사업비 = 순사업비-퇴직급여충당금의 증가액(국민연금전환금 상계후금액)-일반관리비중 감가상각비-일반관리비중 대손상각비-신계약비-상각비 - 투자영업수지차 = 투자영업손익 ± 단기매매증권평가손익 ± 매도가능주식감액손실(환입) ± 만기보유채권감액손실(환입) ± 지분법평가손익 ± 파생상품평가손익 + 부동산평가손실 + 부동산감가상각비 + 재산관리비중 퇴직급여충당금의 증가액 + 재산관리비중 감가상각비 + 재산관리비중 대손상각비 - 가치하락손실충당금환입 <p>* 영업외수지차 = 영업외손익 ± 외화환산손익 - 대손충당금환입 + 무형자산상각비</p>
신용평가등급	<p>신용평가 전문기관에서 정한 등급을 의미하며, 평가등급으로는 채무의 상환능력을 평가한 장·단기신용등급 등이 있음. 장기신용등급은 장기 채무 상환능력 및 상환불능 위험, 투자자에 법적인 보호정도 등을 나타내는 것이며, 단기신용등급은 1년미만 단기채무 상환능력 및 상환불능 위험 등을 나타냄. 각 신용평가기관별로 신용등급 체계는 다르게 표현될 수 있음.</p>