



2023년도 스코리인슈어런스아시아퍼시픽피티이엘티디
한국지점의 현황

기간: 2023.01.01 ~ 2023.12.31

스코리인슈어런스아시아퍼시픽피티이엘티디한국지점

본 공시자료는 보험업감독규정 7-44조에 의하여 작성되었으며, 작성내용이 사실과 다름없음을 증명합니다.

I. 주요 경영현황 요약

II. 일반현황

III. 경영실적

IV. 재무에 관한 사항

V. 경영지표

VI. 위험기타 일반현황관리

VII. 기타 일반현황

VIII. 재무제표

IX. 기타

I. 주요 경영현황 요약

1-1. 주요 경영지표

(단위 : 억원, %, %p)

구 분		2023년도	2022년도	증감
자 산	자산	11,340	8,132	3,207
	부채	7,704	5,920	1,784
	자본	3,635	2,212	1,423
	당기순이익	349	466	(117)
건전성	지급여력비율 (경과조치 전)	154	-	-
	지급여력비율 (경과조치 후)	176	-	-
수익성비율	운용자산이익률	3.12	1.94	1.18
	영업이익률	2.92	5.42	(2.50)
	총자산수익률	3.59	3.13	0.46
	자기자본수익률	11.94	16.84	(4.90)

* 지급여력비율은 4월말 공시 예정임 (보험업감독규정 부칙 제3조)

* 지급여력비율은 신지급여력제도(K-ICS) 도입 이후 수치만 산출 가능

* 시점별 회계기준 적용 : 2022년까지 IFRS17/IAS39 기준, 2023년 IFRS17/9 기준

1-2. 주요 경영효율 지표

(단위 : %, %p)

구 분		2023년도	2022년도	증감
신계약률		-	-	-
효력상실 및 해약률		-	-	-
보험금지급률		-	-	-
자산운용률		56	60	(4)
계약유지율	13회차	-	-	-
	25회차	-	-	-
	49회차	-	-	-
	61회차	-	-	-
	73회차	-	-	-
	85회차	-	-	-

주) '효력상실 및 해약률'과 '유지율'의 경우 장기보험종목에 대한 지표임

* 시점별 회계기준 적용 : 2022년까지 IFRS17/IAS39 기준, 2023년 IFRS17/9 기준

2. 일반현황

2-1. 선언문

2023년 스코르 한국지점의 경영성과를 발표드립니다.

2004년 한국시장에서 지점을 설립한 후 스코르 재보험은 한국 보험시장의 다양한 위험분산과 창의적인 재보험 솔루션 제공을 통해 한국 보험시장의 발전에 공헌하여 왔습니다. 이를 통해, 스코르 재보험 또한 한국시장에서 재보험사로서의 중요성이 매우 높아지고 있습니다.

당사는 최근 기후 위기로 인한 각종 자연재해와 한국 산업의 각종 운영위험에 대해서 2023년에도 폭넓은 보장을 통해 변동성을 줄였습니다. 아울러, 신회계제도 도입에 따른 보험사의 각종 재무적 부담을 효과적인 재보험 솔루션을 통해 안정화시키는데 일조하였습니다.

또한 새로운 기술과 보험의 접목을 지속적으로 추진하여 데이터를 기반으로 손해를 시뮬레이션이 가능하도록 하는 가상 언더라이팅을 도입하여 한국 보험산업의 데이터 기반 손해를 시뮬레이션 솔루션도 2023년에는 폭넓게 확대하는 계기가 되었습니다. 이러한 신기술은 일본시장으로까지 수출되어 많은 호평을 받고 있습니다.

따라서, 2023년 스코르의 경영성과도 보험료에서는 괄목할만한 성장을 이뤄내어 약 1.5 조의 위험보험료 수입을 달성했습니다.

또한, 스코르 한국지점은 한국사회의 이슈에 공감하고 훌륭한 한국사회의 일원으로서 사회 공헌에도 노력하고 있습니다. 2023년에는 자립준비청소년에 대한 자립 지원금을 지원하였고, 직원들의 사회 봉사를 실천하고 있습니다.

본 자료는 관련 법규에 따라 작성되었으며, 회사의 경영 전반에 대한 사실을 바탕으로 작성되었음을 알려 드립니다.

스코르는 경영의 투명성, 혁신성, 그리고 상생의 자세로 한국 보험시장과 아울러 한국 사회의 훌륭한 구성원의 일원으로서 최선을 다하겠습니다.

2024년 2월 28일

스코리인슈어런스아시아퍼시픽피티엘티디한국지점

지사장 노 동 현

2-2. 경영방침

1)경영자세

지속적이며 신뢰성있는 서비스를 통해 고객에게 편안함을 제공하고
공정하고 변화에 앞장서는 경영을 통하여 고객들의 보험 요구를 충족시키는데 헌신하는 재보험사가 되겠습니다.

2)경영방향

급변하는 금융환경에서 지속적인 성장과 발전을 할 수 있는 경쟁력을 구축하고 고객서비스 강화 및
수익기반 창출을 위한 전략을 추진하겠습니다.

3)경영 Vision

고객가치를 창출하는 다양한 위험담보와 컨설팅 제공을 통한 고객의 삶의 질을 향상시키고
전체적으로 고객을 위해 변화하는 기업문화를 창출하는 재보험사가 되도록 하겠습니다.

2-3. 연혁·추이

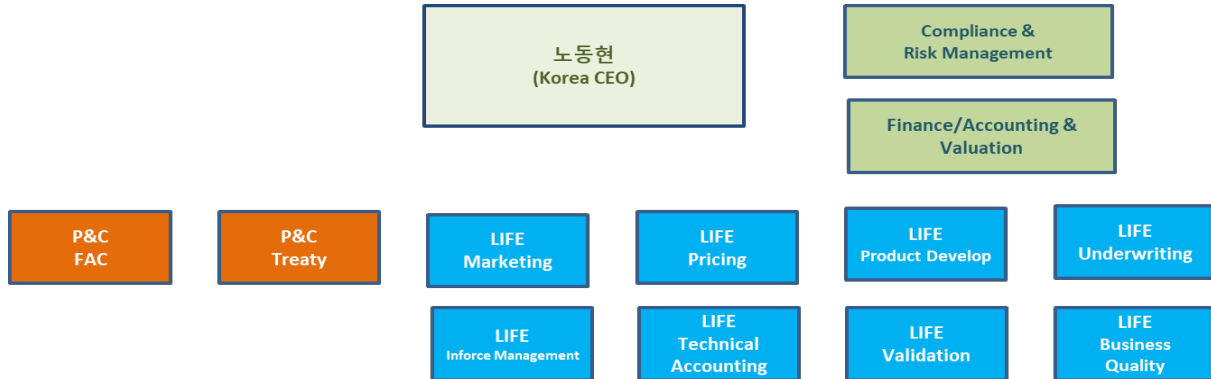
- 2003년 7월 11일 금융감독위원회로부터 스코리인슈어런스아시아퍼시픽피티엘티디 한국지점 예비허가 획득
- 2003년 9월 16일 스코리인슈어런스아시아퍼시픽피티엘티디한국지점 영업기금 도입
- 2004년 4월 16일 금융감독위원회로부터 스코리인슈어런스아시아퍼시픽피티엘티디 한국지점 본인가 획득
- 2009년 9월 04일 SCOR Reinsurance Asia Pacific Pte Ltd(본사)로부터 영업기금 증액.
(8,142,500 천원)
- 2010년 2월 22일 SCOR Reinsurance Asia Pacific Pte Ltd(본사)로부터 영업기금 증액.
(12,906,165 천원)
- 2012년 10월 15일 SCOR Reinsurance Asia Pacific Pte Ltd(본사)로부터 영업기금 증액.
(18,606,900 천원)
- 2014년 6월 5일 SCOR Reinsurance Asia Pacific Pte Ltd(본사)로부터 영업기금 증액.
(15,280,500 천원)
- 2020년 9월 15일 SCOR Reinsurance Asia Pacific Pte Ltd(본사)로부터 영업기금 증액.
(5,879,150 천원)
- 2022년 3월 28일 SCOR Reinsurance Asia Pacific Pte Ltd(본사)로부터 영업기금 증액.
(23,277,090 천원)
- 2022년 12월 28일 SCOR Reinsurance Asia Pacific Pte Ltd(본사)로부터 영업기금 증액.
(8,070,595 천원)
- 2023년 3월 29일 SCOR Reinsurance Asia Pacific Pte Ltd(본사)로부터 영업기금 증액.
(66,106,6800 천원)

2-4. 조직

1) 당사의 조직은 지사장 및 생명보험부(LIFE),손해보험부(P&C) 및 관리부로 구성되어 있습니다.

2) 조직도

(2024년 02월 28일)



2-5. 임직원 현황

(2024년 02월 28일)

(단위 : 명)

구 분		2023년도	2022년도
임원	등기임원 (사외이사포함)	1	1
	비등기임원	13	0
직원	정규직	37	52
	비정규직	0	0
합 계		51	53

2-6. 모집조직 현황

해당사항 없음.

2-7. 자회사

해당사항 없음.

2-8. 자본금

(단위:천원)

일월연	영업기금 증액 현황
2004-04-16	3,000,000
2009-09-04	8,142,500
2010-02-22	12,906,165
2012-10-15	18,606,900
2014-06-05	15,280,500
2020-09-15	5,879,150
2022-03-28	23,277,090
2022-12-28	8,070,595
2023-03-29	66,106,800
합 계	161,269,699

2-9. 대주주

당사는 SCOR Reinsurance Asia Pacific Pte Ltd(싱가폴 소재)의 지점 입니다.

2-10. 주식소유현황

해당사항 없음.

2-11. 계약자배당

해당사항 없음.

2-12. 주주배당

해당사항 없음.

2-13. 주식매수선택권 부여내용

해당사항 없음.

3. 경영실적

3-1. 경영실적 개요

(단위 : 억원)

구 분	2023 년도	2022 년도
보험수익	7,282	4,531
보험서비스비용	7,833	4,423
당기순이익	349	466
총 자 산	11,340	8,132

* 업무보고서 AI672(사업실적표), AI801(재무상태표(총괄)), AI802(포괄손익계산서) 참조

3-2. 요약 포괄손익계산서(총괄)

1) 감독회계 기준 총괄계정 요약 포괄손익계산서

(단위 : 억원)

구 분		2023 년도	2022 년도	증 감
보험 부문	보험손익	354	561	-208
	(보험수익)	7,282	4,531	2,751
	(보험서비스비용)	7,833	4,423	3,410
	(재보험수익)	4,577	3,958	619
	(재보험서비스비용)	3,597	3,429	168
	(기타사업비용)	74	75	-1
투자 부문	투자손익	93	48	45
	(투자수익)	624	240	384
	(투자비용)	531	192	339
영 업 손 익		446	609	-163
영업외부문	영업외손익	-8	-18	10
	(영업외수익)	4	56	-53
	(영업외비용)	12	74	-63
법인세비용차감전순이익		438	591	-152
법 인 세 비 용		89	125	-35
당 기 순 손 익		349	466	-117

* 주요변동요인 : 회계기준의 변경 (22년까지 IFRS4/IAS39 기준, 23년부터 IFRS17/9 기준)

동 자료는 금융감독원 업무보고서 기준으로 작성되었으며, 감사보고서 상의 공시용 재무제표와 일부 차이가 있을 수 있습니다.

* 시점별 회계기준 적용 : 2022년까지 IFRS17/IAS39 기준, 2023년 IFRS17/9 기준

2) 일반회계와 감독회계의 차이

해당사항 없음.

4. 재무에 관한 사항

4-1. 요약 재무상태표(총괄)

1) 감독회계 기준 총괄계정 요약 재무상태표

(단위 : 억원, %)

구 분		당기 2023 년도		전년동기 2022년도	
		금액	구성비	금액	구성비
자 산	현 금 및 예 치 금	238	2.10%	257	2.31%
	당기손익-공정가치 측정 유가증권	-	0.00%	-	0.00%
	당기손익인식금융자산	-	0.00%	4,610	41.45%
	기타포괄손익-공정가치 측정 유가증권	6,107	53.86%	-	0.00%
	매도가능금융자산	-	0.00%	-	0.00%
	만기보유금융자산	-	0.00%	-	0.00%
	상각후 원가측정 유가증권	-	0.00%	-	0.00%
	관계·종속기업 투자주식	-	0.00%	-	0.00%
	대 출 채 권	-	0.00%	-	0.00%
	부 동 산	-	0.00%	-	0.00%
	비 운 용 자 산	4,995	44.05%	6,253	56.23%
	기 타 자 산	-	0.00%	-	0.00%
	특 별 계 정 자 산	-	0.00%	-	0.00%
	자 산 총 계		11,340	100.00%	11,120
부 채	책 임 준 비 금	7,336	64.69%	5,084	45.71%
	계 약 자 지 분 조 정	-	0.00%	-	0.00%
	기 타 부 채	368	3.25%	3,899	35.06%
	특 별 계 정 부 채	-	0.00%	-	0.00%
	부 채 총 계	7,704	67.94%	8,983	80.78%
자 본	자 본 총 계	3,635	32.06%	2,138	19.22%
부 채 및 자 본 총 계		11,340	100.00%	11,120	100.00%

※ 전년동기는 IAS39 기준으로 금융자산을 분류하였으며, 해당 분기는 IFRS 9 기준으로 유가증권을 분류

* 주요변동요인 : 회계기준의 변경 (22년까지 IFRS4/IAS39 기준, 23년부터 IFRS17/9 기준)

* 동 자료는 금융감독원 업무보고서 기준으로 작성되었으며, 감사보고서 상의 공시용 재무제표와 일부 차이가 있을 수 있습니다.

* 시점별 회계기준 적용 : 2022년까지 IFRS17/IAS39 기준, 2023년 IFRS17/9 기준

2) 일반회계와 감독회계의 차이

해당사항 없음.

4-2. 대출금운용

해당사항 없음.

4-3. 유가증권투자 및 평가손익

(단위 : 억원)

구 분		공정가액 ¹⁾	평가손익	
일 반 계 정	당기손익 공정가치측정 유가증권 (A)	주 식	-	
		채 권	-	
		수 익 증 권	-	
		해외유가증권	-	
		신종유가증권	-	
		기타유가증권	-	
	기타포괄손익 공정가치측정 유가증권 (B)	주 식	-	
		출 자 금	-	
		채 권	6,107	(17)
		수 익 증 권	-	
		외화표시유가증권	-	
		기타유가증권	-	
	상각후원가측정 유가증권 ◎	채 권	-	
		수 익 증 권	-	
		외화표시유가증권	-	
		기타유가증권	-	
	관계. 종속기업 투자주식(D)	주 식	-	
		출 자 금	-	
		기타	-	
	지분법적용투자주식(D)	주 식	-	
출 자 금		-		
소 계(A+B+C+D)		6,107	(17)	
특 별 계 정	주 식	-		
	채 권	-		
	수 익 증 권	-		
	해외유가증권	-		
	기타유가증권	-		
	소 계	-		
합 계		6,107	(17)	

주 1) 대여유가증권은 해당항목에 합산함.

4-4. 부동산 보유현황

해당사항 없음.

4-5. 보험계약부채 및 자산 현황

(단위 : 억원)

구분		2023년	2022년
일반계정	보험계약부채	7,336	5,584
	보험계약자산	850	219
	재보험계약자산	4,018	2,955
	재보험계약부채	-	9
	투자계약부채	-	-
특별계정	계약자 적립금	-	-

* 업무보고서 A1801(재무상태표(총괄)), A1803(재무상태표(실적배당형_특별계정) 참조

4-6. 외화자산·부채

1) 형태별 현황

(단위 : 백만원)

구분		2023년	2022년	증감
자산	예치금	641	4,141	(3,500)
	유가증권	-	-	-
	외국환	-	-	-
	부동산	-	-	-
	기타자산	49,652	6,783	42,869
	자산총계	50,293	10,924	39,369
부채	차입금	-	-	-
	기타부채	126,552	37,400	89,153
	부채총계	126,552	37,400	89,153

* 주요변동요인 : 회계기준의 변경 (22년까지 IFRS4/IAS39 기준, 23년부터 IFRS17/9 기준)

2) 국가별 주요자산운용 현황

해당사항 없음.

4-7. 대손상각 및 대손충당금

(단위 : 억원)

구분	2023년	2022년
대손충당금	-	-
일반계정	-	-
특별계정	-	-
대손준비금	0.3	13.6
일반계정	0.3	13.6
특별계정	-	-
합계	0.3	13.6
일반계정	0.3	13.6
특별계정	-	-
대손상각액	-	-
일반계정	-	-
특별계정	-	-

4-8. 부실대출채권 현황

해당사항 없음.

4-9. 계약 현황

해당사항 없음.

4-10. 재보험현황

1) 국내 재보험 거래현황

(단위 : 억원)

구 분		전반기	당반기	반기대비 증감액
수 재	수재보험료	7,197	7,248	(51)
	수재보험금	6,170	5,867	303
	수재보험수수료	686	535	151
	수재차액(A)	341	846	(505)
출 재	출재보험료	2	0	2
	출재보험금	2	(1)	3
	출재보험수수료	2	0	2
	출재차액(B)	(2)	1	(2)
순수지 차액(A+B)		343	846	(502)

2) 국외 재보험 거래현황

(단위 : 억원)

구 분		전반기	당반기	반기대비 증감액
수 재	수재보험료	-	7	(7)
	수재보험금	-	1	(1)
	수재보험수수료	-	0	(0)
	수재차액(A)	-	5	(5)
출 재	출재보험료	3,079	3,212	(133)
	출재보험금	2,771	2,455	317
	출재보험수수료	422	359	63
	출재차액(B)	(114)	398	(512)
순수지 차액(A+B)		114	(393)	507

5. 경영지표

5-1. B/S상 자기자본

(단위 : 억원)

구 분	당분기	당분기-1분기	당분기-2분기
자본 총계	3,635	2,757	2,751
자본금	1,613	1,613	1,613
자본잉여금	-	-	-
신종자본증권	-	-	-
이익잉여금	2,374	1,940	1,841
자본조정	-	-	-
기타포괄손익누계액	(352)	(796)	(703)

* 주요변동요인 : 당기순이익으로 인한 이익잉여금 변동

5-2. 지급여력비율

5-2-1 지급여력비율 내용 및 산출방법 개요

지급여력비율은 지급여력금액과 지급여력기준금액의 비율로써 보험회사에 예상치 못한 손실 발생시에도 보험계약자에 대한 지급의무를 이행할 수 있는지 나타내는 건전성 지표입니다. 2023년부터 지급여력비율 산출기준은 RBC제도에서 신지급여력제도(K-ICS)로 변경되었습니다.

1) 변경된 지급여력제도의 주요사항

RBC제도에서는 만기보유증권, 부동산 등 일부 자산과 보험부채를 원가로 평가했지만, K-ICS제도에서는 자산과 부채를 공정가치로 평가합니다. 또한 RBC 지급여력비율은 99% 신뢰수준 하에서의 위험계수 방식으로 위험을 측정하였으나, K-ICS 지급여력비율은 99.5%의 신뢰수준 하에서의 충격시나리오 방식 등 보다 정교한 방법으로 위험을 측정합니다.

2) 산출방법 개요

K-ICS 제도는 보험회사에 내재된 각종 리스크량을 산출하여 이에 상응하는 자본을 보유토록 하는 제도로 '지급여력금액'과 '지급여력기준금액'으로 구성됩니다.

- 지급여력금액

보험회사에 예상치 못한 손실 발생 시 손실흡수에 사용할 수 있는 항목으로 건전성감독기준 재무상태표상 순자산에서 손실흡수성을 고려하여 일부 항목을 가감하여 산출합니다.

- 지급여력기준금액

보험회사에서 발생할 수 있는 잠재적인 손실금액을 의미하며, 기본요구자본에서 법인세조정액을 차감한 후 기타요구자본을 가산하

$$\text{지급여력기준금액} = \sqrt{\sum_{i=1}^n \sum_{j=1}^m \text{상관계수}_{ij} \times \text{개별위험액}_i \times \text{개별위험액}_j} + \text{운영위험액}$$

[지급여력비율 총괄]

(단위: 억원, %)

구 분		당분기	당분기 -1분기	당분기 -2분기
경과조 치전	지급여력비율	154.4	137.2	140.5
	지급여력금액	6,257	5,261	5,060
	지급여력기준금액	4,052	3,836	3,602
경과조 치후	지급여력비율	176.1	161.9	166.8
	지급여력금액	6,257	5,261	5,060
	지급여력기준금액	3,552	3,249	3,032

주요 변동요인 : 전분기 대비 할인을 변동으로 인한 채권 평가 손익의 증가와 네가티브 BEL증가 효과로 지급여력금액 증가하였으며 신규계약 영향으로 지급여력기준금액 증가함

[건전성감독기준 요약 재무상태표]

新지급여력제도에서 보험회사는 지급여력비율 산출 목적의 건전성감독기준 재무상태표를 작성하고, 동 재무상태표 상의 자산·부채를 기초로 가용자본과 요구자본을 산출하여 지급여력비율을 측정합니다.

(단위: 억원, %)

구 분	당분기(23.4Q)	당분기-1분기(23.3Q)	당분기-2분기(23.2Q)
[운용자산]	6,345	5,897	5,293
현금및예치금	238	300	374
유가증권	6,107	5,597	4,920
- 담기손익-공정가치측정유가증권	-	-	-
- 기타포괄손익-공정가치측정유가증권	6,107	5,597	4,920
- 상각후원가측정유가증권	-	-	-
- 지분법적용투자주식	-	-	-
대출채권	-	-	-
- 개인대출	-	-	-
- 기업대출	-	-	-
- 보험계약대출 ^{주1)}	-	-	-
부동산	-	-	-
[비운용자산]	1,376	2,129	1,038
재보험자산	1,250	2,005	934
기타비운용자산	126	124	103
[특별계정자산 ^{주2)}]	-	-	-
실적배당형퇴직연금	-	-	-
변액보험	-	-	-
자산총계	7,721	8,026	6,331
[부채]			
책임준비금	364	2,063	616
- 현행추정부채	(1,416)	565	(831)
1. 생명-장기손해보험	(4,601)	(2,585)	(2,996)
2. 일반손해보험	3,186	3,150	2,165
- 위험마진	1,779	1,498	1,447
1. 생명-장기손해보험	1,682	1,396	1,348
2. 일반손해보험	97	102	99
기타부채	1,100	702	656
특별계정부채	-	-	-
- 책임준비금	-	-	-
- 기타부채	-	-	-
- 일반계정미지급금	-	-	-
부채총계	1,464	2,765	1,272
[자본]			
1. 보통주	1,613	1,613	1,613
2. 보통주 이외의 자본증권	-	-	-
3. 이익잉여금	2,374	1,940	1,841
4. 자본조정	-	-	-
5. 기타포괄손익누계액	(352)	(796)	(703)
6. 조정준비금	2,622	2,504	2,309
자본총계	6,257	5,261	5,060
부채 및 자본 총계	7,721	8,026	6,331

주1) 자산운용 측면의 일관성, 리스크 측정의 적정성 확보 등의 목적으로 건전성감독기준 재무상태표에서는 보험계약대출을 별도의 자산으로 계상

주2) 상품구조 및 성격이 다른 보험상품의 손익보조를 차단하고, 투자수지의 명확한 귀속과 대상자산의 건전성유지의 목적으로 특별계정자산을 별도의 항목으로 표시

주요 변동요인 : 전분기 대비 할인율 변동으로 인한 채권 평가 손익의 증가와 네가티브 BEL증가 효과로 순자산 증가

5-2-2 지급여력비율의 경과조치 적용에 관한 세부사항

2023년 지급여력제도의 변경(RBC→K-ICS)에 따라 급격한 지급여력비율 변동을 완화하고자 금융당국은 최대 2032년까지 K-ICS 기준 일부를 완화(이하 '경과조치')하여 적용할 수 있도록 하였습니다.

경과조치는 모든 회사에 공통적용하는 조치와, 신고절차를 통해 회사가 선택적용하는 조치로 구분됩니다. 당사의 경과조치 적용 사항은 다음과 같습니다.

구 분		경과조치의 종류		적용여부
공통적용	가용자본	제도시행前 기발행자본증권가용자본 인정범위 확대(TFI)		X
	업무보고서	보고 및 공시기한 연장		X
선택적용	가용자본	시가평가로 인한 자본감소분 점진적 인식(TAC)		X
	요구자본	신규도입 위험	신규 보험위험 점진적 인식(TIR)	O
		기존측정 위험	주식위험액 증가분 점진적 인식(TER)	X
			금리위험액 증가분 점진적 인식(TIRR)	X
K-ICS비율	적기시정조치 적용 유예		X	

[경과조치 적용 전 지급여력비율 세부]

(단위: 억원, %)

구 분	당분기(23.4Q)	당분기-1분기(23.3Q)	당분기-2분기(23.2Q)
가.지급여력금액 (기본자본+보완자본)	6,257	5,261	5,060
기본자본 ²⁾	6,257	5,261	5,060
보완자본	-	-	-
I.건전성감독기준재무상태표상의순자산 (1+2+3+4+5+6)	6,257	5,261	5,060
1.보통주	1,613	1,613	1,613
2.자본항목중보통주이외의자본증권	-	-	-
3.이익잉여금	2,374	1,940	1,841
4.자본조정	-	-	-
5.기타포괄손익누계액	(352)	(796)	(703)
6.조정준비금	2,622	2,504	2,309
II.지급여력금액으로불인정하는항목(지급이예정된주주배당액등)	-	-	-
III.보완자본으로재분류하는항목(기본자본자본증권의인정한도를초과한금액등)	-	-	-
나.지급여력기준금액(I-II+III)	4,052	3,836	3,602
I.기본요구자본	5,168	4,496	4,242
-분산효과:(1+2+3+4+5)-I	1,975	1,824	1,861
1.생명장기손해보험위험액	4,262	3,627	3,504
2.일반손해보험위험액	662	690	674
3.시장위험액	769	733	529
4.신용위험액	104	92	79
5.운영위험액	542	497	459
II.법인세조정액	1,116	660	640
III.기타요구자본(1+2+3)	-	-	-
1.업권별자본규제를활용한중속회사의요구자본환산치	-	-	-
2.미래정원직물적용한중속회사의요구자본대응치	-	-	-
3.업권별자본규제를활용한관계회사의요구자본환산치	-	-	-
다.지급여력비율:가+나×100	154.4	137.2	140.5

주1) 세부 작성요령은 업무보고서(AI717(K-ICS지급여력비율(총괄))) 참조

주2) 기본자본은 건전성감독기준 재무상태표 상의 순자산에서 지급여력금액 불인정 항목(단, 보완자본 한도를 초과한 금액을 제외) 및 보완자본으로 재분류하는 항목을 차감한 금액

[지급여력비율의 경과조치 적용에 관한 사항]

(1) 공통적용 경과조치 관련

(단위: 백만원, %)

구 분	경과조치 전	경과조치 후
지급여력비율 (%)	154.4	176.1
지급여력금액	625,713	625,713
기본자본	625,713	625,713
보완자본	-	-
보완자본 한도 적용 전	-	-
보완자본 한도	-	-
해약환급금 부족분 상당액 중 해약환급금 상당액 초과분	-	-
(기발행 신종자본증권)	-	-
(기발행 후순위채무)	-	-
지급여력기준금액	405,192	355,247

(2) 선택적용 경과조치 관련

① 자본감소분 경과조치

(단위: 백만원, %)

구 분	경과조치 전
지급여력비율 (%)	154.4
지급여력금액	625,713
기본자본	625,713
보완자본	-
자본감소분 경과조치 적용금액	-
지급여력기준금액	405,192

당사는 자본감소분 경과조치를 적용하지 않아 경과조치 전·후 금액 및 비율이 동일함

② 장수위험·사업비위험·해지위험 및 대재해위험 경과조치

(단위: 백만원, %)

구 분	경과조치 전	경과조치 후
지급여력비율 (%)	154.4	176.1
지급여력금액	625,713.5	625,713.5
기본자본	625,713.5	625,713.5
보완자본	-	-
지급여력기준금액	405,191.8	355,246.8
기본요구자본	516,760.2	453,063.1
생명·장기손해보험 위험액	426,224.5	360,342.7
사망위험	5,605.6	5,605.6
장수위험	-	-
장해·질병위험	351,926.7	351,926.7
장기재물·기타위험	-	-
해지위험	157,645.8	30,545.1
사업비위험	44,822.4	10,224.3
대재해위험	23,003.1	-
일반손해보험 위험액	66,184.7	65,187.3
보험가격 및 준비금 위험	65,017.5	65,017.5
대재해 위험	4,174.7	666.3
시장위험액	76,934.6	76,934.6
신용위험액	10,359.1	10,359.1
운영위험액	54,197.1	54,197.1
법인세조정액	111,568.4	97,816.2
기타요구자본	-	-

③ 주식위험 경과조치 또는 금리위험 경과조치

(단위: 백만원, %)

구 분	경과조치 전
지급여력비율 (%)	154.4
지급여력금액	625,713.5
기본자본	625,713.5
보완자본	-
지급여력기준금액	405,191.8
기본요구자본	516,760.2
생명·장기손해보험 위험액	426,224.5
일반손해보험 위험액	66,184.7
시장위험액	76,934.6
금리위험액	66,556.1
주식위험액	-
부동산위험액	-
외환위험액	16,803.6
자산집중위험액	25,449.2
신용위험액	10,359.1
운영위험액	54,197.1
법인세조정액	111,568.4
기타요구자본	-

당사는 자본감소분 경과조치를 적용하지 않아 경과조치 전·후 금액 및 비율이 동일함

5-2-3 최근 3개 사업연도 주요 변동 요인

해당사항 없음

5-2-4 K-ICS 외부검증보고서

스코리인슈어런스아시아퍼시픽피티엘티디 한국지점

지급여력 및 건전성감독기준 재무상태표에 대한
감 사 보 고 서

제 21기

2023년 12월 31일 현재

삼정회계법인

목 차

I. 지급여력 및 건전성감독기준 재무상태표에 대한 독립된 감사인의 감사보고서 - - - - -	1
II. (첨부)지급여력 및 건전성감독기준 재무상태표	
건전성감독기준 재무상태표 - - - - -	5
지급여력금액 - - - - -	6
지급여력기준금액 - - - - -	7

지급여력 및 건전성감독기준 재무상태표에 대한 독립된 감사인의 감사보고서

스코리인슈어런스아시아퍼시픽피티이엘티디 한국지점
지점장 귀중

2024년 4월 26일

감사의견

우리는 스코리인슈어런스아시아퍼시픽피티이엘티디 한국지점(이하 "지점")의 지급여력 및 건전성감독기준 재무상태표를 감사하였습니다. 해당 지급여력 및 건전성감독기준 재무상태표는 2023년 12월 31일 현재의 건전성감독 기준 재무상태표, 지급여력금액 및 지급여력기준금액으로 구성되어 있습니다.

우리의 의견으로는 별첨된 지점의 2023년 12월 31일 현재의 지급여력 및 건전성감독기준 재무상태표는 중요성의 관점에서 보험업감독업무시행세칙 별표22 '지급여력금액 및 지급여력기준 금액 산출기준'에 따라 작성되었습니다.

감사의견근거

우리는 대한민국의 회계감사기준 및 감사기준서 800에 따라 감사를 수행하였습니다. 이 기준에 따른 우리의 책임은 이 감사보고서의 지급여력 및 건전성감독기준 재무상태표 감사에 대한 감사인의 책임 단락에 자세히 기술되어 있습니다. 우리는 지급여력 및 건전성감독기준 재무상태표 감사와 관련된 대한민국의 윤리적 요구사항에 따라 지점으로부터 독립적이며 그러한 요구사항에 따른 기타의 윤리적 책임들을 이행하였습니다. 우리가 입수한 감사증거가 감사의견을 위한 근거로서 충분하고 적합하다고 우리는 믿습니다.

강조사항-작성기준과 배포 및 이용 제한

감사의견에는 영향을 미치지 않는 사항으로서, 이 보고서의 이용자는 감사의견 문단에 기술되어 있는 회사의 작성기준에 주의를 기울일 필요가 있습니다. 이 지급여력 및 건전성감독기준 재무상태표는 회사가 보험업감독규정 제6-8조에 따른 업무보고서 제출 의무를 준수하기 위하여 보험업감독업무시행세칙 별표22 '지급여력금액 및 지급여력기준금액 산출기준'에 따라 작성하였습니다. 따라서 해당 지급여력 및 건전성감독기준 재무상태표는 다른 목적에는 적합하지 않을 수 있습니다. 우리의 보고서는 회사와 금융감독원만을 위한 것이며 그 밖의 다른 당사자들에게 배포되거나 이용되어서는 안 됩니다.

지급여력 및 건전성감독기준 재무상태표에 대한 경영진과 지배기구의 책임

경영진은 보험업감독업무시행세칙 별표 22 '지급여력금액 및 지급여력기준금액 산출기준'에 따라 이 지급여력 및 건전성감독기준 재무상태표를 작성할 책임이 있으며, 부정이나 오류로 인한 중요한 왜곡표시가 없는 지급여력 및 건전성감독기준 재무상태표를 작성하는데 필요하다고 결정한 내부통제에 대해서도 책임이 있습니다.

경영진은 지급여력 및 건전성감독기준 재무상태표를 작성할 때, 지점의 계속기업으로서의 존속 능력을 평가하고 해당되는 경우 계속기업 관련 사항을 공시할 책임이 있습니다. 그리고 경영진이 기업을 청산하거나 영업을 중단할 의도가 없는 한 또는 그 외에는 다른 현실적인 대안이 없는 한, 계속기업전제의 사용에 대해서도 책임이 있습니다.

지배기구는 지점의 지급여력 및 건전성감독기준 재무상태표 보고절차의 감시에 대한 책임이 있습니다.

지급여력 및 건전성감독기준 재무상태표 감사에 대한 감사인의 책임

우리의 목적은 지점의 지급여력 및 건전성감독기준 재무상태표에 전체적으로 부정이나 오류로 인한 중요한 왜곡표시가 없는지에 대하여 합리적인 확신을 얻어 우리의 의견이 포함된 감사보고서를 발행하는 데 있습니다. 합리적인 확신은 높은 수준의 확신을 의미하나 감사기준에 따라 수행된 감사가 항상 중요한 왜곡표시를 발견한다는 것을 보장하지는 않습니다. 왜곡표시는 부정이나 오류로부터 발생할 수 있으며 왜곡표시가 지급여력 및 건전성감독기준 재무상태표를 근거로 하는 이용자의 의사결정에 개별적으로 또는 집합적으로 영향을 미칠 것이 합리적으로 예상되면 그 왜곡표시는 중요하다고 간주됩니다.

감사기준에 따른 감사의 일부로서 우리는 감사의 전 과정에 걸쳐 전문가적 판단을 수행하고 전문가적 의구심을 유지하고 있습니다. 우리는 또한:

- 부정이나 오류로 인한 지급여력 및 건전성감독기준 재무상태표의 중요왜곡표시위험을 식별하고 평가하며 그러한 위험에 대응하는 감사절차를 설계하고 수행합니다. 그리고 감사 의견의 근거로서 충분하고 적합한 감사증거를 입수합니다. 부정은 공모, 위조, 의도적인 누락, 허위진술 또는 내부통제 무력화가 개입될 수 있기 때문에 부정으로 인한 중요한 왜곡 표시를 발견하지 못할 위험은 오류로 인한 위험보다 큽니다.
- 상황에 적합한 감사절차를 설계하기 위하여 감사와 관련된 내부통제를 고려합니다. 그러나 이는 내부통제의 효과성에 대한 의견을 표명하기 위한 것이 아닙니다.
- 지급여력 및 건전성감독기준 재무상태표를 작성하기 위하여 경영진이 적용한 정책의 적합 성과 경영진이 도출한 회계추정치의 합리성에 대하여 평가합니다.
- 경영진의 계속기업전제 사용의 적절성과, 입수한 감사증거를 근거로 계속기업으로서의 존속 능력에 대하여 유의적 의문을 초래할 수 있는 사건이나 상황과 관련된 중요한 불확실성이 존재하는지 여부에 대하여 결론을 내립니다. 중요한 불확실성이 존재한다고 결론을 내리는 경우, 우리는 지급여력 및 건전성감독기준 재무상태표의 관련 공시에 대하여 감사보고서에 주의를 환기시키고 이들 공시가 부적절한 경우 의견을 변형시킬 것을 요구받고 있습니다. 우리의 결론은 감사보고서일까지 입수된 감사증거에 기초하나, 미래의 사건이나 상황이 지점의 계속기업으로서의 존속을 중단시킬 수 있습니다.

우리는 여러 가지 사항들 중에서 계획된 감사범위와 시기 그리고 감사 중 식별된 유의적 내부통제 미비점 등 유의적인 감사의 발견사항에 대하여 지배기구와 커뮤니케이션합니다.

삼 정 회 계 법 인

대표이사 김 교 태



이 감사보고서는 감사보고서일(2024년 4월 26일) 현재로 유효한 것입니다. 따라서 감사보고서일 후 이 보고서를 열람하는 시점 사이에 첨부된 회사의 지급여력 및 건전성감독기준 재무상태표에 중요한 영향을 미칠 수 있는 사건이나 상황이 발생할 수도 있으며, 이로 인하여 이 감사보고서가 수정될 수도 있습니다.

(첨부) 지급여력 및 건전성감독기준 재무상태표

스코리인슈어런스아시아퍼시픽피티이엘티디 한국지점

제 21 기

2023 년 12 월 31 일 현재

"첨부된 지급여력 및 건전성감독기준 재무상태표는 당사가 작성한 것입니다."

스코리인슈어런스아시아퍼시픽피티이엘티디 한국지점 지점장 노동현

본점 소재지 : (도로명주소) 서울시 중구 을지로 5 길 26 센터원빌딩 서관 23 층

(전 화) 02-6454-7100

건전성감독기준 재무상태표

제 21(당)기말 2023 년 12 월 31 일 현재

스코리인슈어런스아시아퍼시픽피티이엘티디 한국지점

(단위: 천원)

과 목	금 액	
운용자산		634,500,184
1. 현금및예치금	23,801,078	
2. 유가증권	610,699,106	
비운용자산		137,597,548
1. 재보험자산	124,959,787	
2. 미수금	6,648,371	
3. 유형자산	1,475,156	
4. 보증금	643,450	
5. 미수수익	1,795,802	
6. 무형자산	590,000	
7. 선급법인세	1,484,982	
자산총계		772,097,732
책임준비금		36,351,146
1. 현행추정부채	(141,552,210)	
2. 위험마진	177,903,356	
기타부채		110,033,123
1. 미지급비용	4,562,931	
2. 미지급법인세	7,817,966	
3. 예수금	153,204	
4. 이연법인세부채	95,943,065	
5. 복구충당부채	430,000	
6. 그밖의기타부채	1,125,957	
부채총계		146,384,269
1. 보통주	161,269,699	
2. 보통주 이외의 자본증권	-	
3. 이익잉여금	237,413,585	
4. 자본조정	-	
5. 기타포괄손익누계액	(35,151,025)	
6. 조정준비금	262,181,204	
자본총계		625,713,463

지급여력금액

제 21(당)기말 2023 년 12 월 31 일 현재

스코리인슈어런스아시아퍼시픽피티엘티디 한국지점

(단위: 천원)

과 목	금 액	
I.순자산(1+2+3+4+5+6)		625,713,463
1. 보통주	161,269,699	
2. 자본항목 중 보통주 이외의 자본증권	-	
3. 이익잉여금	237,413,585	
4. 자본조정	-	
5. 기타포괄손익누계액	(35,151,025)	
6. 조정준비금	262,181,204	
II.지급여력금액으로 불인정하는 항목		-
III.보완자본으로 재분류하는 항목		-
IV.기본자본(I - II - III)		625,713,463
V.보완자본		-
VI. 지급여력금액(IV+ V)		625,713,463

지급여력기준금액

제 21(당)기말 2023년 12월 31일 현재

스코리인슈어런스아시아퍼시픽피티엘티디 한국지점

(단위: 천원)

과 목	금 액	
I. 기본요구자본		516,760,222
1. 생명장기손해보험위험액	426,224,548	
2. 일반손해보험위험액	66,184,741	
3. 시장위험액	76,934,627	
4. 신용위험액	10,359,113	
5. 운영위험액	54,197,097	
(분산효과)	(117,139,904)	
II. 법인세조정액		111,568,433
III. 기타요구자본		-
IV. 지급여력기준금액(I - II + III)		405,191,789

5-3. 해약환급금준비금 등의 적립

해당사항 없음.

5-4. 자산건전성 지표

1) 부실자산비율

(단위: 백만원, %, %p)

구 분	2023 년도	2022 년도	전년대비 증감
가중부실자산(A)	-	964	(964)
자산건전성 분류대상자산(B)	1,046,365	807,657	238,708
비율(A/B)	0.00%	0.12%	-0.12%

5-5. 수익성

(단위 : 억원, %, %p)

구 분	2023 년도	2022 년도	증감
투자이익(A)	172	85	87
경과운용자산(B)	5,513	4,392	1,122
(1) 운용자산이익률(A/B)	3.1%	1.9%	1.2%
(2) 영업이익률	2.9%	5.4%	-2.5%
(3) 총자산수익률(ROA)	3.6%	3.1%	0.5%
(4) 자기자본수익률(ROE)	11.9%	16.8%	-4.9%

5-6. 유동성

(단위: 백만원, %, %p)

구 분	2023 년도	2022 년도	증감
유동성자산(A)	519,217	340,769	178,448
평균지급보험금(B)	300,945	263,187	37,757
(1)유동성 비율(A/B)	172.53%	129.48%	43.05%
가용유동성(C)	764,221		764,221
조달필요금액(D)	455,036		455,036
(2)유동성 커버리지 비율(A/B) ^{주)}	167.95%	#DIV/0!	#DIV/0!

주) 2023년 AI675 업무보고서 신설되어 2023년부터 작성함

5-7. 신용평가등급(2024/02/28 기준)

지점은 해당사항이 없으며, SCOR Reinsurance 그룹(SCOR SE)의 신용등급은 아래와 같습니다.

연월일	신용평가기관	Financial position
2023.3.13	Standard & Poors	A+ (Stable)

* Standard & Poors 평가 기준

	장기신용등급	순위	신용등급 안내
투자 적 격등급	AAA	1	최상의 신용상태
	AA+	2	신용상태 우수(very Strong)
	AA	3	
	AA-	4	
	A+	5	신용상태 양호(Strong)
	A	6	
	A-	7	
	BBB+	8	신용상태 적절 (Adequate)
	BBB	9	
	BBB-	10	
투자 요 주의 및 부적격 등급	BB+	11	투자시 요주의 대상 (Less Vulnerable)
	BB	12	
	BB-	13	
	B+	14	투자시 요주의 대상 (More Vulnerable)
	B	15	
	B-	16	
	CCC+	17	투자시 요주의 대상 (currently Vulnerable)
	CCC	18	
	CCC-	19	
	CC	20	최악의 신용상태
	C	21	
	D	22	

6. 위험관리

6-1. 위험 관리 개요

1) 위험관리정책, 전략 및 절차 등 체제 전반에 관한 사항

당 지점은 경영상 발생할 수 있는 위험을 인식하고 관리하기 위한 정책을 수립하여 운영하고 있으며, 위험을 인식, 평가, 통제 및 모니터링하는 절차를 수립하여 위험관리 업무를 수행하고 있습니다.

2) 내부 자본적정성 평가 및 관리절차에 관한 사항

당 지점은 보험업 감독규정에서 정하는 신지급여력제도(이하 'K-ICS제도')에 의거하여 지급여력비율을 산출하여 자본 적정성을 평가하고 있습니다.

- 자체 위험 및 지급여력 평가체제 도입현황

도입현황	유예사유	향후 추진 일정
검토 중	당 지점은 외국계 재보험사의 국내지점으로 그룹 내 ORSA체계가 구축되어 관리되고 있으므로 지점단위의 ORSA 도입을 유예하기로 결정함.	2024.12월까지 유예하고 추후 도입 예정

3) 이사회(리스크관리위원회) 및 위험관리조직의 구조와 기능

당 지점은 지점경영위원회를 통하여 위험 관리와 관련된 주요 사항에 대한 검토 및 의사결정이 이루어 질 수 있도록 하고 있습니다.

4) 위험관리체계구축을 위한 활동

당 지점은 위험관리 수행에 있어 기본이 되는 절차 및 기준을 위험관리 규정 및 위험관리지침으로 규정화하여 관리하고 있으며, 위험관리규정 및 지침은 지점경영관리위원회의 검토 및 승인을 거쳐 제.개정하고 있습니다.

5) 비례성원칙 적용에 관한 사항

해당사항 없음.

6-2. 생명·장기손해보험위험 관리

1) 개념 및 위험액 현황

① 개념

생명·장기손해보험위험이란 생명보험 및 장기손해보험의 여러 리스크 요인에 의해 보험계약에서 발생할 수 있는 잠재적인 경제적 손실위험을 말하며, 당사는 신지급여력제도(K-ICS)와 동일하게 생명·장기손해보험위험을 사망위험, 장수위험, 장해·질병위험, 장기재물·기타위험, 해지위험, 사업비위험, 대재해위험 등 7개의 하위위험으로 구분합니다.

② 생명·장기손해보험위험액 현황

[생명·장기손해보험위험액-대재해위험 이외]

(단위: 백만원, %)

구분		I. 생명보험	II. 장기손해보험	III. 총계	
당기	충격전 평가금액	측정대상자산	(127,558)	(120,165)	(247,723)
		측정대상부채	(320,445)	(444,833)	(765,278)
	위험액	사망위험	2,012	3,593	5,606
		장수위험	-	-	-
		장해·질병위험	100,829	251,098	351,927
		장기재물·기타위험	-	-	-
		해지위험	58,185	99,461	157,646
사업비위험	21,153	23,670	44,822		
직전 반기	충격전 평가금액	측정대상자산	(86,799)	(87,883)	(174,682)
		측정대상부채	(226,865)	(354,831)	(581,697)
	위험액	사망위험	1,493	495	1,989
		장수위험	-	-	-
		장해·질병위험	83,298	196,530	279,827
		장기재물·기타위험	-	-	-
		해지위험	45,136	88,057	133,193
사업비위험	16,150	19,130	35,280		

[생명·장기손해보험위험액-대재해위험]

(단위: 백만원)

구분	당기		직전 반기	
	익스포저	대재해위험액	익스포저	대재해위험액
I. 전염병위험액	18,623,380	18,623	37,380,910	37,381
1. 생명보험	13,172,270	13,172	13,027,416	13,027
2. 장기손해보험	5,451,111	5,451	24,353,494	24,353
II. 대형사고위험액	335,790,476	13,502	417,941,826	14,173
1. 생명보험	34,035,646	1,262	13,027,416	212
2. 장기손해보험	301,754,830	12,240	404,914,409	13,961
III. 총계	354,413,856	23,003	455,322,735	39,978

2) 측정(인식) 및 관리방법

보험리스크의 측정은 신지급여력제도(K-ICS) 보험리스크를 원칙으로 하고 있습니다.

대재해위험액 이외 측정 : 충격시나리오 방식

대재해위험액을 제외한 각 위험액들은 충격시나리오 방식을 적용하여 전 보험기간 중 해당 위험률이 증가 혹은 감소 시의 평가금액의 변동액으로 측정합니다.

대재해위험액 측정: 위험계수 방식

대재해위험액은 위험계수 방식을 적용하여 익스포저에 위험계수를 곱하는 방식으로 측정합니다.

또한 생명·장기손해보험위험은 당사의 지급여력관리 업무 매뉴얼에 따라 관리되고 있습니다.

2) 재보험정책

① 개요

당 지점은 재보험거래 규모, 재보험상품의 복잡성 및 리스크 수준 등을 고려한 효율적인 재보험관리체계구축을 원칙으로 재보험 계약과 관련한 재무건전성을 관리하기 위해 자본관리계획, 위험관리 기본방침, 사업규모, 위험의 특성, 위험의 감내능력 등을 고려하여 재보험위험관리전략을 수립하고 있습니다.

재보험 수재 계획은 보유위험 증감을 고려한 수재 운영계획, 인수종목과 국가 등에 관한 기준, 수재위험 평가, 수익성 분석절차 등을 바탕으로 수립되고 있으며, 위험보유 및 재보험 출재 계획은 인수위험의 평가결과에 따른 보유 및 출재 운영계획, 보험종목별 위험당·사고당 보유한도액 등을 바탕으로 수립하고 있습니다.

② 상위5대 재보험자 편중도 현황

(단위: 백만원)

구 분	상위 5대 재보험자			
	AA- 이상	A+ ~ A-	BBB+이하	기타
출재보험료	498,774	-	-	-
비 중	100%	0%	0%	0%

주1) 외국신용기관의 신용등급은 세척 별표22 기준에 따라 국내신용기관의 신용등급으로 전환한다

주2) 출재보험료의 비중은 전체 재보험료대비 비중을 기재

③ 재보험사 군별 출재보험료

(단위: 백만원)

구 분	상위 5대 재보험자			
	AA- 이상	A+ ~ A-	BBB+이하	기타
출재보험료	498,774	-	-	-
비 중	100%	0%	0%	0%

6-3. 일반손해보험위험 관리

1) 개념 및 위험액 현황

① 개념

일반손해보험리스크란 일반손해보험의 보험계약에서 발생할 수 있는 여러 리스크 요인에 따른 잠재적인 경제적 손실위험을 말하며, 보험가격위험, 준비금위험, 대재해위험 등 3개 하위위험으로 구분하고 있습니다.

② 보험위험액 현황

[보험가격위험(보증보험 제외)]

(단위: 백만원)

구 분	당기		직전 반기	
	익스포저	보험가격위험액	익스포저	보험가격위험액
I. 국내				
1. 화재	-	-	-	-
2. 기술	12,560	8,290	13,633	8,998
3. 종합	29,805	20,595	28,218	19,499
4. 해상	984	898	740	676
5. 근재	8	4	8	4
6. 책임	17,395	5,879	18,091	6,115
7. 상해	-	-	-	-
8. 외국인상해	-	-	-	-
9. 농작물	15,688	9,727	19,944	12,365
10. 기타(일반)	-	-	-	-
11. 개인용자동차(인담보)	-	-	-	-
12. 개인용자동차(물담보)	-	-	-	-
13. 업무용자동차(인담보)	-	-	-	-
14. 업무용자동차(물담보)	-	-	-	-
15. 영업용자동차(인담보)	-	-	-	-
16. 영업용자동차(물담보)	-	-	-	-
17. 기타(자동차)	-	-	-	-
II. 유럽	61	42	109	76
III. 미국·캐나다	11,650	7,711	8,167	5,316
IV. 중국	0	0	-	-
V. 일본	-	-	-	-
VI. 기타 선진국	-	-	-	-
VII. 신흥국	1,612	1,071	2,423	1,616
VIII. 해외 기타	-	-	-	-

[보증보험 보험가격위험] 해당사항 없음

[준비금위험]

(단위: 백만원)

구 분	당기		직전 반기	
	익스포저	보험가격위험액	익스포저	보험가격위험액
I. 국내				
1. 화재	-	-	-	-
2. 기술	37,541	14,829	34,940	13,801
3. 종합	37,447	14,530	57,000	22,116
4. 해상	921	619	1,399	940
5. 근재	7	4	10	6
6. 책임	26,064	13,840	25,017	13,284
7. 상해	-	-	-	-
8. 외국인상해	-	-	-	-
9. 농작물	5,556	4,367	4,072	3,201
10. 기타(일반)	-	-	-	-
11. 개인용자동차(인담보)	-	-	-	-
12. 개인용자동차(물담보)	-	-	-	-
13. 업무용자동차(인담보)	-	-	-	-
14. 업무용자동차(물담보)	-	-	-	-
15. 영업용자동차(인담보)	-	-	-	-
16. 영업용자동차(물담보)	-	-	-	-
17. 기타(자동차)	-	-	-	-
18. 신원보증	-	-	-	-
19. 법률보증	-	-	-	-
20. 이행보증	-	-	-	-
21. 금융보증	-	-	-	-
22. 소비자신용	-	-	-	-
23. 상업신용	-	-	-	-
II. 유럽	1	0	11	4
III. 미국·캐나다	30,419	12,013	4,647	2,035
IV. 중국	4	1	3	1
V. 일본	-	-	-	-
VI. 기타 선진국	-	-	-	-
VII. 신흥국	3,196	1,262	3,752	1,481
VIII. 해외 기타	-	-	-	-

[대재해위험]

(단위: 백만원)

구 분	당기		직전 반기	
	익스포저	보험가격위험액	익스포저	보험가격위험액
가. 자연재해위험액				
Ⅰ. 지진위험	7,769,207	4,294	8,527,081	4,351
Ⅱ. 풍수해위험	15,859,093	5,513	17,099,756	5,239
Ⅲ. 총계	23,628,300	3,790	25,626,837	3,752
나. 대형사고위험액				
Ⅰ. 대형사고재물위험	22,195,663	1,750	-	-
Ⅱ. 대형사고상해위험	-	-	-	-
다. 대형보증위험액	-	-	-	-
라. 대재해위험액	69,452,263	4,175	51,253,674	3,752

2) 측정(인식) 및 관리방법

K-ICS제도 상에서 보험리스크 부문을 측정하고 있습니다.

보험가격위험, 준비금위험, 대재해위험으로 구분하여 산출하고 있으며, 보험가격위험액과 준비금위험액은 『리스크익스포저 X 조정위험계수』로 산출하고, 대재해위험은 『리스크익스포저X 위험계수 - 회수가능 재보험금』로 산출하며, 지역, 보장그룹, 보장 단위 및 각각의 위험간 상관관계를 가정한 분산효과를 고려하여 보험리스크를 산출하고 있습니다.

3) 가격설정(pricing)의 적정성

매년 보험종목별 손해를 및 합산비율 관리를 통하여 위험관리 및 Pricing에 활용하여 관리하고 있습니다.

손해율은 발생손해액(보험금지급액)이 경과보험료에서 차지하는 비중을 의미하고, 사업비율은 보험계약 모집에 지출된 사업비가 경과보험료에서 차지하는 비중을 의미합니다.

손해율과 사업비율의 합을 합산비율이라 하며, 합산비율이 100% 이상인 경우 보험금지급액과 사업비지출액이 보험료수입을 초과하고 있어 보험영업에서 손실이 발생되고 있음을 의미합니다.

- 합산비율 시계열 현황

구 분	2021년	2022년	2023년
일반	83%	88%	88%
자동차	0%	0%	0%
합계	83%	88%	88%

4) 지급준비금 적립의 적정성

① 지급준비금현황

(단위: 백만원)

구 분	보유지급준비금
일반	105,736
자동차	-
합계	105,736

주1) IFRS17 기준 일반손해보험 준비금 부채에서 보험미수금 및 보험미지급금을 제외

② 보험금진전추이

(단위: 백만원)

사고년도	진전년도				
	1	2	3	4	5
당기(당반기)-4년	58,522	84,739	105,679	120,302	163,550
당기(당반기)-3년	94,871	149,053	144,272	179,223	-
당기(당반기)-2년	91,057	145,523	142,282	-	-
당기(당반기)-1년	90,548	143,723	-	-	-
당기	91,844	-	-	-	-

5) 보험위험의 집중 및 재보험 정책

① 개요

당 지점은 재보험거래 규모, 재보험상품의 복잡성 및 리스크 수준 등을 고려한 효율적인 재보험관리체계구축을 원칙으로 재보험 계약과 관련한 재무건전성을 관리하기 위해 자본관리계획, 위험관리 기본방침, 사업규모, 위험의 특성, 위험의 감내능력 등을 고려하여 재보험위험관리전략을 수립하고 있습니다.

재보험 수재 계획은 보유위험 증감을 고려한 수재 운영계획, 인수종목과 국가 등에 관한 기준, 수재위험 평가, 수익성 분석절차 등을 바탕으로 수립되고 있으며, 위험보유 및 재보험 출재 계획은 인수위험의 평가결과에 따른 보유 및 출재 운영계획, 보험종목별 위험당·사고당 보유한도액 등을 바탕으로 수립하고 있습니다.

② 상위5대 재보험자 편중도 현황

(단위: 백만원)

구 분	상위 5대 재보험자			
	AA- 이상	A+ ~ A-	BBB+이하	기타
출재보험료	111,031	-	-	-
비 중	100%	0%	0%	0%

주1) 외국신용기관의 신용등급은 세척 별표22 기준에 따라 국내신용기관의 신용등급으로 전환한다

주2) 출재보험료의 비중은 전체 재보험료대비 비중을 기재

③ 재보험사 군별 출재보험료

(단위: 백만원)

구 분	상위 5대 재보험자			
	AA- 이상	A+ ~ A-	BBB+이하	기타
출재보험료	111,031	-	-	-
비 중	100%	0%	0%	0%

6-4. 시장위험 관리

1) 개념 및 익스포저

① 개념

시장위험이란 금리, 주가, 부동산, 환율, 보유자산 등 시장가격의 변동으로 자산의 가치가 하락함으로써 보험회사에 손실이 발생할 위험을 의미합니다. 시장위험의 하위항목으로 금리위험, 주식위험, 부동산위험, 외환위험, 자산집중 위험 등이 있습니다.

② 금리위험액 현황

(단위: 백만원)

구분	당기					
	총격 전	총격 후				
		평균회귀	금리상승	금리하락	금리평탄	금리경사
I. 자산총계	735,659	738,329	741,679	690,531	724,223	746,742
1. 직접보유	735,659	738,329	741,679	690,531	724,223	746,742
가. 현금 및 예치금						
나. 주식						
다. 채권	610,699	613,666	593,336	593,336	607,181	614,240
라. 대출채권						
마. 부동산						
바. 비운용자산	124,960	124,662	148,342	97,194	117,042	132,501
2. 간접투자						
가. 현금 및 예치금						
나. 주식						
다. 채권						
라. 대출채권						
마. 부동산						
바. 비운용자산						
II. 부채총계	(141,552)	(144,301)	(64,265)	(232,485)	(163,914)	(120,400)
1. 직접보유	(141,552)	(144,301)	(64,265)	(232,485)	(163,914)	(120,400)
가. 현행추정부채	(141,552)	(144,301)	(64,265)	(232,485)	(163,914)	(120,400)
나. 기타부채						
2. 간접투자						
III. 순자산가치	877,211	882,630	805,944	923,016	888,138	867,141
IV. 금리 위험액	66,556	(5,419)	71,267	-	-	10,070

(단위: 백만원)

구분	직전반기					
	총격 전	총격 후				
		평균회귀	금리상승	금리하락	금리평탄	금리경사
I. 자산총계	578,767	581,386	572,326	584,439	571,891	585,655
1. 직접보유	578,767	581,386	572,326	584,439	571,891	585,655
가. 현금 및 예치금						
나. 주식						
다. 채권	491,972	494,518	476,718	508,108	488,852	495,114
라. 대출채권						
마. 부동산						
바. 비운용자산	86,796	86,867	95,608	76,331	83,039	90,541
2. 간접투자						
가. 현금 및 예치금						
나. 주식						
다. 채권						
라. 대출채권						
마. 부동산						
바. 비운용자산						
II. 부채총계	(75,901)	(77,312)	(29,934)	(129,232)	(88,852)	(63,126)
1. 직접보유	(75,901)	(77,312)	(29,934)	(129,232)	(88,852)	(63,126)
가. 현행추정부채	(75,901)	(77,312)	(29,934)	(129,232)	(88,852)	(63,126)
나. 기타부채						
2. 간접투자						
III. 순자산가치	654,668	658,698	602,260	713,670	660,744	648,781
IV. 금리 위험액	48,709	(4,029)	52,408	-	-	5,887

주1) 세부 작성요령은 업무보고서 AI732(K-ICS 시장위험액-금리위험) 참조

③ 주식위험액 현황

해당사항 없음

④ 부동산위험액 현황

해당사항 없음

⑤ 외환위험액 현황

(단위: 백만원)

구 분		익스포저	환율 상승	환율 하락	가격변동 위험	외환위험액
당기 (23.4Q)	USD	71,231	16,455	-	-	
	EUR	5,481	-	1,918	-	
	CNY	1,999	500	-	-	
	JPY	55	22	-	-	
	기타 ^{주2)}	1,009	161	3,899		
계		79,776	16,804	1,950		16,804
직전 반기 (23.2Q)	USD	6,504	-	1,626	-	
	EUR	1,936	-	678	-	
	CNY	32	8	-	-	
	JPY	123	49	-	-	
	기타 ^{주2)}	267	942	736	-	
계		8,863	835	2,539	426	2,965

주1) 세부 작성요령은 업무보고서 AI735, AI736 참조

⑥ 자산집중위험액 현황

(단위: 백만원)

구 분		익스포저	위험액
당기 (23.4Q)	1. 거래상대방 관련 익스포저	101,797	25,449
	2. 부동산	-	-
	가. 개별부동산	-	-
	나. 부동산 보유 전체	-	-
계		101,797	25,449
직전 반기 (23.2Q)	1. 거래상대방 관련 익스포저	74,456	18,614
	2. 부동산	-	-
	가. 개별부동산	-	-
	나. 부동산 보유 전체	-	-
계		74,456	18,614

주1) 세부 작성요령은 업무보고서 AI737(K-ICS 시장위험액-자산집중위험) 참조

2) 측정(인식) 및 관리방법

① 측정방법

시장위험액 측정은 K-ICS 표준모형을 통해 이루어지고 있습니다.

시장위험액은 시장변수의 변동에 직·간접적인 영향을 받는 모든 자산과 부채를 측정대상으로 하며 금리위험, 주식위험, 부동산 위험, 외환위험, 자산집중위험으로 구분하여 측정하고, 하위위험 간 상관계수를 적용하여 합산합니다.

② 관리방법

당 지점은 시장위험요인을 계량적 또는 비계량적으로 측정하여 적정수준 이내로 유지될 수 있도록 지속적으로 관리 및 모니터링 하고 있습니다.

6-5. 신용위험 관리

1) 개념 및 익스포져

① 개념

신용위험은 채무자의 부도, 거래상대방의 계약불이행 등으로 발생할 수 있는 손실을 의미하며, 이는 거래상대방의 신용등급 하락으로 인한 보유 채권가치 하락에 따른 잠재적 손실위험을 포함합니다.

신용위험의 대상자산은 거래상대방의 채무불이행 등에 의해 가치 또는 손익이 변화하는 예금,유가증권 등을 포함하고 있습니다

② 신용위험액 현황

구 분	당기		직전 반기	
	익스포져	위험액	익스포져	위험액
I. 신용자산	1,434,952	10,359	1,092,408	7,884
(1)무위험	610,699	-	491,972	-
(2)공공부문	-	-	-	-
(3)일반기업	-	-	-	-
(4)유동화	-	-	-	-
(5)재유동화	-	-	-	-
(6)기타	20,772	744	14,713	692
(7)재보험관련	803,481	9,615	585,724	7,192
II. 담보부자산	-	-	-	-
(1)상업용부동산담보대출	-	-	-	-
(2)주택담보대출	-	-	-	-
(3)적격금융자산담보대출	-	-	-	-
III. 합계	1,434,952	10,359	1,092,408	7,884

주1) 세부 작성요령은 업무보고서 AI738(K-ICS 신용위험액) 참조

주2) 신용위험액 현황은 신용위험경감을 반영한 후 기준으로 작성

2) 측정(인식) 및 관리방법

① 측정방법

신지급여력제도(K-ICS)에서는 신용위험 산출시 자산의 종류, 자산의 유효만기, 개별종목 및 차주의 신용등급, 유효한 담보, 보증, 신용파생상품 등의 파생위험경감기법 사용 여부에 따라 신용위험 익스포져 및 위험 계수를 적용하여 자산의 신용 위험량을 측정합니다.

신용위험 측정시 사용되는 신용등급은 은행업감독업무시행세칙에 따른 적격 외부 신용평가 기관의 신용등급을 사용하며, 복수의 신용등급이 존재할 경우에는 보수적인 관점에서 낮은 등급을 적용합니다.

② 관리방법

당 지점은 신용위험요인을 계량적 또는 비계량적으로 측정하여 적정수준 이내로 유지될 수 있도록 지속적으로 관리 및 모니터링 하고 있습니다.

3) 신용등급별 익스포져 현황

① 채권

(단위: 백만원)

구분	지급여력제도 기준 신용등급									
	1	2	3	4	5	6	7	무등급	디폴트	합계
당기 (23.4Q)	I. 무위험									
	II. 공공부문									
	III. 일반기업									
	IV. 유동화									
	V. 재유동화									
	VI. 기타									
	합계									
직전반기 (23.2Q)	I. 무위험									-
	II. 공공부문									
	III. 일반기업									
	IV. 유동화									
	V. 재유동화									
	VI. 기타									
	합계									

② 대출채권

③ 난외자산(파생, 신용공여)

④ 재보험자산

(단위: 백만원)

구분	지급여력제도 기준 신용등급										
	1	2	3	4	5	6	7	무등급	디폴트	합계	
당기 (23.4Q)	I. 생명·장기손해보험	-	-	152,183	-	-	-	-	-	-	152,183
	1.출재보험료부채			-							-
	2.출재준비금부채			152,183							152,183
	II. 일반손해보험	-	-	219,868	-	-	-	-	-	-	219,868
	1.출재보험료부채			(58,662)							(58,662)
	2.출재준비금부채			278,530							278,530
직전반기 (23.2Q)	I. 생명·장기손해보험	-	-	132,640	16	-	-	-	-	-	132,656
	1.출재보험료부채			-							-
	2.출재준비금부채			132,640	16						132,656
	II. 일반손해보험	-	-	128,822	-	-	-	-	-	-	128,822
	1.출재보험료부채			(56,360)							(56,360)
	2.출재준비금부채			185,182							185,182

주1) 지급여력제도 신용등급은 <신용평가기관 K-ICS신용등급 매핑표>를 참고

주2) 세부 작성요령은 업무보고서(AH742/AI742)(K-ICS 신용위험액(재보험계약)) 참조

< 신용평가기관 K-ICS 신용등급 매핑표 >

K-ICS 신용등급	국내 신용평가기관	해외 신용평가기관			
		S&P	Moody's	Fitch	AM Best
1		AAA	Aaa	AAA	
2	AAA	AA/A-1	Aa/P-1	AA/F1	A+
3	AA/A1	A/A-2	A/P-2	A/F2	A
4	A/A2	BBB/A-3	Baa/P-3	BBB/F3	B+
5	BBB/A3	BB	Ba	BB	B
6	BB	B	B	B	C+
7	B 이하	CCC ↓	Caa ↓	CCC ↓	C ↓

6-6. 운용위험 관리

1) 개념 및 익스포저

① 개념

운영위험이란 부적절하거나 잘못된 내부의 절차, 인력 및 시스템 또는 외부의 사건으로 인하여 발생할 수 있는 손실 위험을 말한다.

② 운영위험액 현황

[일반운영위험]

(단위: 백만원)

구분	당기			직전반기		
	익스포저		위험액	익스포저		위험액
	현행부채기준	보험료기준		현행부채기준	보험료기준	
생명·장기손해보험	(460,123)	1,298,183	45,436	(299,622)	1,141,001	39,935
일반손해보험	318,570	162,546	8,761	216,543	178,504	5,955
합계			54,197			45,890

주1) 세부 작성요령은 업무보고서 AH/AI743(K-ICS 운영위험액 참조)

[기초가정위험] 해당사항 없음

2) 인식 및 관리방법

① 측정방법

운영위험액은 각각의 측정대상 익스포저에 해당 위험계수를 곱하여 산출한 후 합산한다.

일반운영위험액은 생명·장기손해보험과 일반손해보험으로 상품군을 구분하여 일반운영위험액을 각각 계산한 후 이를 합산하여 보험회사의 전체 일반운영위험액을 산출한다

② 관리방법

당 지점은 운영위험요인을 계량적 또는 비계량적으로 측정하여 적정수준 이내로 유지될 수 있도록 지속적으로 관리 및 모니터링 하고 있습니다.

6-7. 유동성위험 관리

1) 개념 및 익스포저

① 개념

유동성위험이란 자산과 부채의 만기구조 불일치나 급격한 현금흐름의 변동으로 유동성자금의 과부족이 발생하여 예상치 못한 손실이 발생할 위험을 말합니다.

② 유동성갭 현황 (만기 기준)

(단위: 백만원)

구 분		3개월이하	3개월초과 ~ 6개월이하	6개월초과 ~ 1년 이하	합 계
자 산 (A)	현금과 예치금	23,801	-		23,801
	유가증권	-	131,771	478,928	610,699
	대출채권	-	-	-	-
	기 타	-	-	-	-
	자산 계	23,801	131,771	478,928	634,500
부 채 (B)	해약환급금	-	-	-	-
	차입부채	-	-	-	-
	부채 계	-	-	-	-
유동성갭 (A-B)		23,801	131,771	478,928	634,500

주1) 생명보험회사 일반계정과 감독규정 제5-6조 제1항 제1호, 제2호, 제5호 및 제 6호의 특별계정을 대상으로 산출

주2) 해약환급금은 감독규정 제7-66조에 따라 계약자적립액에서 해약공제액을 공제하여 계산한 금액.

단 감독규정 제7-66조제4항에 따른 보험상품의 경우에도 제1항을 준용하여 계산

주3) 업무보고서[AH154/AI135](유동성비율)를 참조하되, 작성요령 4),6),8) 3개월 초과 분류는 자산 및 부채에서 제외

주4) 기타는 업무보고서[AH154/AI135](유동성비율)의 실적배당형 특별계정자산을 제외한 비운용자산

주5) 단기차입금 등 차입부채는 차입금(당좌차월 포함), 사채, 상환이 예정된 상환우선주 발생금액 등을 기재

2) 인식 및 관리방법

당 지점은 자금의 조달 및 운용기간의 불일치 위험을 나타내는 지표를 관리하고 분석하여 유동성위험을 관리하고 있습니다. 이를 위해 유동성위험 관리를 위해 금리부자산·부채 및 기타 자금유출입 관련한 자산·부채를 관리하고 있습니다.

7. 기타 경영현황

7-1. 자회사 경영실적

해당사항 없음.

7-2. 타금융기관과의 거래내역

해당사항 없음.

7-3. 내부통제(2024/02/28 기준)

1) 준법감시인 현황

직위	성명	선임일자	주요경력
준법감시인	이경선	2023년 12월 11월	삼성화재 근무

2) 내부통제기준

준법감시인은 내부통제기준에 의거하여 회사의 내부통제를 점검

3) 내부검사부서 검사방침

문제 발생을 사전에 예방하기 위해 상시감시체제 수립 및 운영

7-4. 기관경고 및 임원 문책사항

해당사항 없음.

7-5. 임직원대출잔액

해당사항 없음.

7-6. 금융소비자보호실태평가 결과

구분	2021년	2022년	2023년
종합등급	해당사항 없음	해당사항 없음	해당사항 없음

1) 종합등급은 2018년 실태평가부터 도입

2) 16년 3등급 -> 17년 4등급 -> 18년 5등급 체계로 개편

* 평가대상사는 영업규모 및 민원건수가 업권 전체의 1% 이상인 회사로 민원건수가 적거나 영업규모가 작은 회사는 해당년도 평가에서 제외될 수 있음

7-7. 민원발생건수

* 동 민원 건수는 전화를 통한 단순 상담질의 사항은 제외되어 있으므로 이용 활용시 유의하시기 바랍니다.

대상기간 : 당분기 (2023년 4분기) / 전분기 (2023년 3분기)

1)민원 건수

구분	민원 건수			환산건수 (보유계약 십만건당)			비고
	전분기	당분기	증감율(%)	전분기	당분기	증감율(%)	
자체민원	-	-		-	-		
경유민원*	-	-		-	-		
합계	-	-		-	-		

* 금융감독원 등 타기관을 통해 접수된 민원

2)유형별 민원 건수

구분		민원 건수			환산건수(보유계약 십만건당)			비고
		전분기	당분기	증감율(%)	전분기	당분기	증감율(%)	
유형	보험모집	-	-		-	-		
	유지관리	-	-		-	-		
	보상	-	-		-	-		
	기타	-	-		-	-		
합계		-	-		-	-		

3) 상품별 민원건수

구분		민원 건수			환산건수(보유계약 십만건당)			비고
		전분기	당분기	증감율(%)	전분기	당분기	증감율(%)	
상품	일반보험	-	-		-	-		
	장기보장성보험	-	-		-	-		
	장기저축성보험	-	-		-	-		
	자동차보험	-	-		-	-		
	기타	-	-		-	-		
합계		-	-		-	-		

7-8. 불완전판매비율 및 불완전판매계약 해지율 및 청약철회비율 현황

해당사항 없음.

7-9. 보험금 부지급률 및 보험금 불만족도

해당사항 없음.

7-10. 사회공헌활동

1)사회공헌활동 비전

스코르 재보험 한국지점은 훌륭한 한국사회의 시민의 일원으로써, 책임과 성의를 다해 사회 공헌에 노력하겠습니다. 지속적으로 해온 사회 기부 활동을 사회의 약자층의 자립을 위한 지원을 해 가겠습니다.

아울러, 직원들의 개별적 사회 공헌 활동을 장려하기 위해 사회 봉사에 대한 유급휴가를 지원하고, 또한 전체 직원들과 함께 할 수 있는 전사적 사회 공헌 행사도 정기적으로 개최해 보다 나은 사회를 위한 작은 힘을 보태도록 하겠습니다.

2)사회공헌활동 주요 현황

(단위:백만원, 명)

구분	사회공헌 기부금액	전담 직원수	내규화 여부	봉사인원		봉사기간		인원수		당기 순이익
				임직원	설계사	임직원	설계사	임직원	설계사	
FY 2023	26	0	X	27	0	4	0	51	0	34,905

3)분야별 사회공헌활동 세부내용

(단위:백만원, 명)

분 야	주요 사회공헌활동	집행금액	자원봉사활동			
			임직원		설계사	
			인원	시간	인원	시간
지역사회, 공익	자립준비청년 긴급 주거비 지원, 밥퍼/월각사 무료급식 자원봉사	26	27	4	-	-
문화,예술, 스포츠	해당사항 없음	-	-	-	-	-
학술, 교육	해당사항 없음	-	-	-	-	-
환경	해당사항 없음	-	-	-	-	-
글로벌사회공헌	해당사항 없음	-	-	-	-	-
공동사회공헌	해당사항 없음	-	-	-	-	-
서민금융	해당사항 없음	-	-	-	-	-
기타	해당사항 없음	-	-	-	-	-
총계		26	-	-	-	-

주) FY 2023, 4분기 누적실적 기준임

7-11. 보험회사 손해사정업무 처리 현황

해당사항 없음.

7-12. 손해사정사 선임 등

해당사항 없음.

7-13. 신탁부분

해당사항 없음.

8. 재무제표

8-1. 감사보고서

첨부 파일 내 감사보고서 참조

8-2. 재무상태표

첨부 파일 내 감사보고서 참조

8-3. 손익계산서

첨부 파일 내 감사보고서 참조

8-4. 이익잉여금(결손금)처분계산서

첨부 파일 내 감사보고서 참조

8-5. 현금흐름표

첨부 파일 내 감사보고서 참조

8-6. 자본변동표

첨부 파일 내 감사보고서 참조

8-7. 주식사항

8-7-1) 중요회계처리 기준 및 방침

첨부 파일 내 감사보고서 참조

8-7-2) 대출금, 예치금 등 주요계정과목 내역

첨부 파일 내 감사보고서 참조

8-7-3) 사용제한 자산 내역

첨부 파일 내 감사보고서 참조

8-7-4) 금융상품관련 주요사항

(단위: 억원)

구 분	당기		전기기말		
	장부가액	공정가액	장부가액	공정가액	
금융자산	당기손익-공정가치 측정 유가증권	-	-	-	-
	당기손익인식금융자산	-	-	-	-
	기타포괄손익-공정가치 측정 유가증권	6,107	6,107	-	-
	매도가능금융자산	-	-	4,610	4,610
	상각 후 원가측정 유가증권	-	-	-	-
	만기보유금융자산	-	-	-	-
	대여금 및 수취채권	91	91	52	52
	합계	6,198	6,198	4,662	4,662
금융부채	당기손익인식금융부채	-	-	-	-
	기타금융부채	11	0	18	18
	합계	11	0	18	18

9. 기타 필요한 사항

9-1. 임원현황

(2024년 2월 28일 현재)

상근임원 사외이사 이사대우	성명	직명	담당업무 또는 주된 직업	주요경력
상근임원	노동현	지사장	한국지점 총괄 관리	1994. 12 - 2010.8 : 삼성생명 2010. 9 - 2012.10: 트랜스아메리카 홍콩 2012.10 - 2013. 8 : SCOR 재보험 생명보험 Non-traditional 대표 2013. 8 - 2022.08.01 : SCOR 재보험 생명보험 대표 2022.08.01 - 현재 : SCOR 재보험 한국 지점장

스코리인슈어런스아시아퍼시픽피티이엘티디 한국지점

재무제표에 대한
감사보고서

제 21(당)기

2023년 01월 01일 부터

2023년 12월 31일 까지

제 20(전)기

2022년 01월 01일 부터

2022년 12월 31일 까지

삼정회계법인

목 차

I.	독립된 감사인의 감사보고서 -----	1
II.	(첨부)재무제표	
	재무상태표 -----	5
	포괄손익계산서 -----	6
	자본변동표 -----	7
	현금흐름표 -----	8
	주석 -----	10

독립된 감사인의 감사보고서

스코리인슈어런스아시아퍼시픽피티엘티디 한국지점

지점장 귀중

2024년 3월 27일

감사의견

우리는 스코리인슈어런스아시아퍼시픽피티엘티디 한국지점(이하 "지점")의 재무제표를 감사하였습니다. 해당 재무제표는 2023년 12월 31일과 2022년 12월 31일 현재의 재무상태표, 동일로 종료되는 양 보고기간의 포괄손익계산서, 자본변동표, 현금흐름표 그리고 중요한 회계정책의 정보를 포함한 재무제표의 주석으로 구성되어 있습니다.

우리의 의견으로는 별첨된 지점의 재무제표는 지점의 2023년 12월 31일과 2022년 12월 31일 및 2022년 1월 1일 현재의 재무상태와 2023년 12월 31일과 2022년 12월 31일로 종료되는 양 보고기간의 재무성과 및 현금흐름을 한국채택국제회계기준에 따라, 중요성의 관점에서 공정하게 표시하고 있습니다.

감사의견근거

우리는 대한민국의 회계감사기준에 따라 감사를 수행하였습니다. 이 기준에 따른 우리의 책임은 이 감사보고서의 재무제표감사에 대한 감사인의 책임 단락에 기술되어 있습니다. 우리는 재무제표감사와 관련된 대한민국의 윤리적 요구사항에 따라 지점으로부터 독립적이며, 그러한 요구사항에 따른 기타의 윤리적 책임들을 이행하였습니다. 우리가 입수한 감사증거가 감사의견을 위한 근거로서 충분하고 적합하다고 우리는 믿습니다.

강조사항

감사의견에는 영향을 미치지 않는 사항으로서, 이용자는 회사의 재무제표에 대한 주석 25에 주의를 기울여야 할 필요가 있습니다. 재무제표에 대한 주석 25에서 설명하는 바와 같이, 회사의 기업회계기준서 제1117호의 적용으로 인하여 비교표시 되는 2022년 12월 31일 및 2022년 1월 1일 현재의 재무상태표 및 2022년 12월 31일로 종



료되는 보고기간의 포괄손익계산서, 자본변동표 및 현금흐름표가 재작성되었습니다.

재무제표에 대한 경영진과 지배기구의 책임

경영진은 한국채택국제회계기준에 따라 이 재무제표를 작성하고 공정하게 표시할 책임이 있으며, 부정이나 오류로 인한 중요한 왜곡표시가 없는 재무제표를 작성하는데 필요하다고 결정한 내부통제에 대해서도 책임이 있습니다.

경영진은 재무제표를 작성할 때, 지점의 계속기업으로서의 존속능력을 평가하고 해당되는 경우, 계속기업 관련 사항을 공시할 책임이 있습니다. 그리고 경영진이 기업을 청산하거나 영업을 중단할 의도가 없는 한, 회계의 계속기업전체의 사용에 대해서도 책임이 있습니다.

지배기구는 지점의 재무보고절차의 감시에 대한 책임이 있습니다.

재무제표감사에 대한 감사인의 책임

우리의 목적은 지점의 재무제표에 전체적으로 부정이나 오류로 인한 중요한 왜곡표시가 없는지에 대하여 합리적인 확신을 얻어 우리의 의견이 포함된 감사보고서를 발행하는데 있습니다. 합리적인 확신은 높은 수준의 확신을 의미하나, 감사기준에 따라 수행된 감사가 항상 중요한 왜곡표시를 발견한다는 것을 보장하지는 않습니다. 왜곡표시는 부정이나 오류로부터 발생할 수 있으며, 왜곡표시가 재무제표를 근거로 하는 이용자의 경제적 의사결정에 개별적으로 또는 집합적으로 영향을 미칠 것이 합리적으로 예상되면, 그 왜곡표시는 중요하다고 간주됩니다.

감사기준에 따른 감사의 일부로서 우리는 감사의 전 과정에 걸쳐 전문가적 판단을 수행하고 전문가적 의구심을 유지하고 있습니다. 또한, 우리는:

- 부정이나 오류로 인한 재무제표의 중요왜곡표시위험을 식별하고 평가하며 그러한 위험에 대응하는 감사절차를 설계하고 수행합니다. 그리고 감사의견의 근거로서 충분하고 적합한 감사증거를 입수합니다. 부정은 공모, 위조, 의도적인 누락, 허위진술 또는 내부통제 무력화가 개입될 수 있기 때문에 부정으로 인한 중요한 왜곡표시를 발견하지 못할 위험은 오류로 인한 위험보다 큼니다.
- 상황에 적합한 감사절차를 설계하기 위하여 감사와 관련된 내부통제를 이해합니다. 그러나 이는 내부통제의 효과성에 대한 의견을 표명하기 위한 것이 아닙니다.

- 재무제표를 작성하기 위하여 경영진이 적용한 회계정책의 적합성과 경영진이 도출한 회계추정치와 관련 공시의 합리성에 대하여 평가합니다.
- 경영진이 사용한 회계의 계속기업전제의 적절성과, 입수한 감사증거를 근거로 계속기업으로서의 존속능력에 대하여 유의적 의문을 초래할 수 있는 사건이나, 상황과 관련된 중요한 불확실성이 존재하는지 여부에 대하여 결론을 내립니다. 중요한 불확실성이 존재한다고 결론을 내리는 경우, 우리는 재무제표의 관련 공시에 대하여 감사보고서에 주의를 환기시키고, 이들 공시가 부적절한 경우 의견을 변형시킬 것을 요구받고 있습니다. 우리의 결론은 감사보고서일까지 입수된 감사증거에 기초하나, 미래의 사건이나 상황이 지점의 계속기업으로서 존속을 중단시킬 수 있습니다.
- 공시를 포함한 재무제표의 전반적인 표시와 구조 및 내용을 평가하고, 재무제표의 기초가 되는 거래와 사건을 재무제표가 공정한 방식으로 표시하고 있는지 여부를 평가합니다.

우리는 여러 가지 사항들 중에서 계획된 감사범위와 시기 그리고 감사 중 식별된 유의적 내부통제 미비점 등 유의적인 감사의 발견사항에 대하여 지배기구와 커뮤니케이션합니다.

삼 정 회 계 법 인

대표이사 **김 교 태**



이 감사보고서는 감사보고서일(2024년 3월 27일) 현재로 유효한 것입니다. 따라서 감사보고서일 이후 이 보고서를 열람하는 시점 사이에 첨부된 지점의 재무제표에 중요한 영향을 미칠 수 있는 사건이나 상황이 발생할 수도 있으며, 이로 인하여 이 감사보고서가 수정될 수도 있습니다.

(첨부)재 무 제 표

스코리인슈어런스아시아퍼시픽피티이엘티디 한국지점

제 21(당)기

2023년 01월 01일 부터

2023년 12월 31일 까지

제 20(전)기

2022년 01월 01일 부터

2022년 12월 31일 까지

"첨부된 재무제표는 당 지점이 작성한 것입니다."

스코리인슈어런스아시아퍼시픽피티이엘티디 한국지점 지점장 노동현

본점 소재지 : (도로명주소) 서울시 중구 을지로5길 26 센터원빌딩 서관 23층

(전 화) 02-6454-7100

재무상태표

제 21(당)기 기말 2023년 12월 31일 현재

제 20(전)기 기말 2022년 12월 31일 현재

제 20(전)기 기초 2022년 1월 1일 현재

스코리인슈어런스아시아퍼시픽피티엘티디 한국지점

(단위 : 원)

과목	주석	제 21(당)기 기말	제 20(전)기 기말	제 20(전)기 기초
자 산				
I. 현금및현금성자산	4,8,15,28	23,801,078,000	25,734,966,575	14,730,264,965
II. 매도가능금융자산	5,8	-	460,988,395,631	385,389,351,705
III. 기타포괄손익-공정가치측정유가증권	6,8,28	610,699,106,000	-	-
IV. 보험계약자산	12,15	84,975,172,027	21,853,983,520	59,777,472,552
V. 재보험계약자산	12	401,845,292,583	295,452,914,273	212,523,117,913
VI. 수취채권	7,8,15	-	5,195,616,042	2,382,838,313
VII. 상각후원가측정-기타수취채권	7,8	9,087,622,727	-	-
VIII. 유형자산	9,10	1,475,156,000	2,380,384,132	3,365,537,000
IX. 무형자산	11	590,000,000	590,000,000	590,000,000
X. 기타자산	13	1,484,982,000	1,042,477,794	925,313,831
자 산 총 계		1,133,958,409,337	813,238,737,967	679,693,896,279
부 채				
I. 보험계약부채	12,15	733,606,015,181	558,372,441,603	383,482,615,089
II. 재보험계약부채	12	-	930,929,798	25,411,369,487
III. 당기법인세부채	19	7,817,966,701	7,490,829,805	2,326,398,573
IV. 이연법인세부채	19	22,730,077,082	10,607,395,777	25,364,629,329
V. 리스부채	8,10	1,125,957,000	1,830,786,415	2,509,202,033
VI. 기타부채	14,15	5,146,135,000	12,769,652,962	23,786,381,795
부 채 총 계		770,426,150,964	592,002,036,360	462,860,596,306
자 본				
I. 자본금	21	161,269,699,000	95,162,899,183	63,815,214,592
II. 기타포괄손익누계액	5,6,21	(35,151,025,744)	(76,434,593,576)	(2,906,162,149)
III. 이익잉여금	21	237,413,585,117	202,508,396,000	155,924,247,530
자 본 총 계		363,532,258,373	221,236,701,607	216,833,299,973
부 채 및 자 본 총 계		1,133,958,409,337	813,238,737,967	679,693,896,279

"첨부된 주석은 본 재무제표의 일부입니다."

포괄손익계산서

제21(당)기 2023년 1월 1일부터 2023년 12월 31일까지

제20(전)기 2022년 1월 1일부터 2022년 12월 31일까지

스코리인슈어런스아시아퍼시픽피티에엘티디 한국지점

(단위 : 원)

과목	주석	제 21(당) 기		제 20(전) 기	
I. 보험손익			35,367,181,300		56,120,163,616
1. 보험영업수익		1,185,847,939,548		848,861,482,506	
보험수익	12	728,171,504,295		453,100,138,457	
재보험수익	12	457,676,435,253		395,761,344,049	
2. 보험영업비용		1,150,480,758,248		792,741,318,890	
보험서비스비용	12	783,336,236,298		442,295,869,782	
재보험서비스비용	12	359,734,455,950		342,935,029,347	
기타사업비용	17	7,410,066,000		7,510,419,761	
II. 투자영업손익			9,262,822,474		4,763,660,261
1. 투자수익		62,355,949,866		24,002,879,910	
보험금융수익	12	27,562,509,010		12,841,166,952	
재보험금융수익	12	20,294,820,856		1,193,400,909	
이자수익	12,16	13,789,271,000		7,943,888,763	
금융상품투자수익	16	709,349,000		2,024,423,286	
2. 투자영업비용		53,093,127,392		19,239,219,649	
보험금융비용	12	39,552,882,637		15,040,023,708	
재보험금융비용	12	12,400,229,755		2,736,113,511	
금융상품투자비용	16	42,604,000		587,275,351	
재산관리비	17	1,097,411,000		875,807,079	
III. 영업이익			44,630,003,774		60,883,823,877
IV. 영업외수익	18		369,154,727		5,626,459,734
V. 영업외비용	18		1,152,871,024		7,439,236,987
VI. 법인세비용차감전순이익			43,846,287,477		59,071,046,624
VII. 법인세비용	19		8,941,098,360		12,486,898,154
VIII. 당기순이익			34,905,189,117		46,584,148,470
IX. 기타포괄손익			41,283,567,832		(73,528,431,427)
1. 매도가능금융자산평가손익			-		(10,274,406,712)
2. 기타포괄손익-공정가치측정금융상품평가손익	6, 12		11,505,098,765		-
3. 보험계약자산(부채) 순금융손익	12		43,690,992,434		(76,068,657,364)
4. 재보험계약자산(부채) 순금융손익	12		(13,912,523,367)		12,814,632,649
X. 총포괄이익			76,188,756,949		(26,944,282,957)

"첨부된 주석은 본 재무제표의 일부입니다."

자 본 변 동 표

제21(당)기 2023년 1월 1일부터 2023년 12월 31일까지

제20(전)기 2022년 1월 1일부터 2022년 12월 31일까지

스코리인슈어런스아시아퍼시픽피티엘티디 한국지점

(단위 : 원)

과 목	영 업 기 금	기타포괄 손익누계액	이 익 잉여금	총 계
2022.1.1(전기초) - 변경 전	63,815,214,592	(2,906,162,149)	100,222,938,038	161,131,990,481
회계정책변경의 효과	-	-	55,701,309,492	55,701,309,492
2022.1.1(전기초)- 변경 후	63,815,214,592	(2,906,162,149)	155,924,247,530	216,833,299,973
영업기금추가출자	31,347,684,591	-	-	31,347,684,591
당기순이익	-	-	46,584,148,470	46,584,148,470
기타포괄손익	-	(73,528,431,427)	-	(73,528,431,427)
매도가능금융자산평가손익	-	(10,274,406,712)	-	(10,274,406,712)
보험계약자산(부채) 순금융손익	-	(76,068,657,364)	-	(76,068,657,364)
재보험계약자산(부채) 순금융손익	-	12,814,632,649	-	12,814,632,649
2022.12.31(전기말)	95,162,899,183	(76,434,593,576)	202,508,396,000	221,236,701,607
2023.1.1(당기초)	95,162,899,183	(76,434,593,576)	202,508,396,000	221,236,701,607
영업기금추가출자	66,106,799,817	-	-	66,106,799,817
당기순이익	-	-	34,905,189,117	34,905,189,117
기타포괄손익	-	41,283,567,832	-	41,283,567,832
기타포괄손익-공정가치측정금융상품평가손익	-	11,505,098,765	-	11,505,098,765
보험계약자산(부채) 순금융손익	-	43,690,992,434	-	43,690,992,434
재보험계약자산(부채) 순금융손익	-	(13,912,523,367)	-	(13,912,523,367)
2023.12.31(당기말)	161,269,699,000	(35,151,025,744)	237,413,585,117	363,532,258,373

"첨부된 주석은 본 재무제표의 일부입니다."

현금흐름표

제21(당)기 2023년 1월 1일부터 2023년 12월 31일까지

제20(전)기 2022년 1월 1일부터 2022년 12월 31일까지

스코리인슈어런스아시아퍼시픽프티엘티디 한국지점

(단위 : 원)

과목	제 21(당) 기	제 20(전) 기
1. 영업활동으로 인한 현금흐름	64,470,589,456	69,369,173,332
1. 당기순이익	34,905,189,117	46,584,148,470
2. 손익조정항목	(43,043,251,186)	(52,819,354,625)
외화환산손익	201,382,024	986,637,705
유형자산처분이익	(16,000,000)	-
감가상각비	980,577,204	1,017,756,401
파생상품평가이익	-	(46,028,454)
파생상품처분이익	(524,347,000)	-
매도가능금융자산 처분이익	-	568,284,351
기타포괄손익-공정가치측정금융상품증권 처분이익	(186,002,000)	-
기타포괄손익-공정가치측정금융상품증권 손상차손	29,775,000	-
법인세비용	8,941,098,360	12,486,898,154
이자수익	(13,789,271,000)	(7,943,888,763)
보험수익	(728,171,504,295)	(453,100,138,457)
보험서비스비용	783,336,236,298	442,295,869,782
재보험수익	(457,676,435,253)	(395,761,344,049)
재보험서비스비용	359,734,456,950	342,935,029,347
보험금융수익	(27,562,509,010)	(12,841,166,952)
보험금융비용	39,552,882,637	15,040,023,708
재보험금융수익	(20,294,820,856)	(1,193,400,909)
재보험금융비용	12,400,229,755	2,736,113,511
3. 영업활동으로 인한 자산부채의 변동	66,068,507,196	72,492,546,234
미수금의 증감	(3,314,635,727)	(2,411,574,605)
매매목적파생상품의 증감	46,028,000	72,410,167
미지급비용의 증감	(7,634,059,000)	(11,038,061,675)
미지급금의 증감	10,541,000	(87,164)
예수금의 증감	(704,829,415)	7,544,257
보험계약부채의 증감	94,388,536,843	125,324,927,553
재보험계약자산의 증감	(16,723,074,505)	(39,462,612,299)
4. 이자수취액	10,850,437,500	6,768,810,253
5. 법인세납부액	(4,310,293,171)	(3,656,977,000)
II. 투자활동으로 인한 현금흐름	(131,955,781,000)	(88,852,407,026)
1. 투자활동으로 인한 현금유입액	145,100,605,000	124,218,444,550
매도가능금융자산의 처분	-	124,218,444,550
기타포괄손익-공정가치측정금융상품금융자산의 처분	145,100,605,000	-
2. 투자활동으로 인한 현금유출액	(277,056,386,000)	(213,070,851,576)
매도가능금융자산의 취득	-	(213,031,549,776)
기타포괄손익-공정가치측정금융자산의 취득	(276,974,138,000)	-
임차보증금의 증가	(6,898,000)	(6,697,800)
유형자산의 취득	(75,350,000)	(32,604,000)
III. 재무활동 현금흐름	65,401,970,402	30,669,268,973
1. 재무활동으로 인한 현금유입액	66,106,799,817	31,347,684,591
영업기금추출자	66,106,799,817	31,347,684,591
2. 재무활동으로 인한 현금유출액	(704,829,415)	(678,415,618)

과 목	제 21(당) 기		제 20(전) 기	
리스부채 현금유출	(704,829,415)		(678,415,618)	
IV. 현금및현금성자산의 순증감(I +II +III)		(2,083,221,142)		11,186,035,279
V. 환율변동효과		149,332,567		(181,333,669)
VI. 기초의 현금및현금성자산		25,734,966,575		14,730,264,965
VII. 기말의 현금및현금성자산		23,801,078,000		25,734,966,575

"첨부된 주석은 본 재무제표의 일부입니다."

주석

제21(당)기 2023년 12월 31일 현재

제20(전)기 2022년 12월 31일 현재

스코리인슈어런스아시아퍼시픽피티이엘티디 한국지점

1. 지점의 개요

스코리인슈어런스아시아퍼시픽피티이엘티디 한국지점(이하 "당 지점")은 재보험업 및 이와 관련된 부대사업 영위를 목적으로 2003년 8월 25일 설립되었으며, 2003년 10월 29일 금융감독위원회로부터 재보험종목에 대하여 예비허가를 획득한 후, 2004년 4월 16일에 본허가를 획득하였습니다.

한편, 당 지점은 2004년 5월 스코리인슈어런스아시아퍼시픽피티이엘티디 서울연락 사무소 ("스코리인슈어런스 서울사무소")와 자산부채 양수도 계약을 체결하였으며, 동 계약에 따라 스코리인슈어런스 서울사무소가 보유하고 있는 자산·부채 전부를 이전받아 2004년 5월부터 영업을 개시하였습니다.

2. 중요한 회계정책 및 재무제표 작성기준

2.1 재무제표 작성기준

당 지점은 주식회사등의외부감사에관한법률 제5조 1항 1호에서 규정하고 있는 국제 회계기준위원회의 국제회계기준을 채택하여 정한 회계처리기준인 한국채택국제회 계기준에 따라 재무제표를 작성하였습니다.

(1) 측정기준

당 지점은 아래 열거하고 있는 재무상태표의 주요 항목을 제외하고는 역사적원가를 기준으로 작성되었습니다.

- 공정가치로 측정되는 기타포괄손익공정가치 측정 금융자산
- 이행가치로 측정되는 보험계약부채(자산) 및 재보험계약자산(부채)

(2) 기능통화와 표시통화

당 지점의 재무제표는 당 지점의 기능통화 및 표시통화인 원화로 작성하여 보고하고

있습니다.

(3) 추정과 판단

한국채택국제회계기준에서는 재무제표를 작성함에 있어서 회계정책의 적용이나, 보고기간말 현재 자산, 부채 및 수익, 비용의 보고금액에 영향을 미치는 사항에 대하여 경영진의 최선의 판단을 기준으로 한 추정치와 가정의 사용을 요구하고 있습니다. 보고기간말 현재 경영진의 최선의 판단을 기준으로 한 추정치와 가정이 실제 환경과 다를 경우 이러한 추정치와 실제 결과는 다를 수 있습니다.

추정치와 추정에 대한 기본 가정은 지속적으로 검토되고 있으며, 회계추정의 변경은 추정이 변경된 기간과 미래 영향을 받을 기간 동안 인식되고 있습니다.

재무제표에 인식된 금액에 유의한 영향을 미치는 회계정책의 적용과 관련된 주요한 경영진의 판단에 대한 정보는 다음의 주석에 포함되어 있습니다.

- 주석 8 : 금융상품 공정가치
- 주석 12 : 보험계약부채 및 재보험계약자산

(4) 회계정책의 변경

지점은 2023년 1월 1일로 개시하는 회계기간부터 다음의 제·개정 기준서 및 해석서를 신규로 적용하였습니다.

1) 기업회계기준서 제1001호 '재무제표 표시' - '회계정책'의 공시

중요한 회계정책을 정의하고 공시하도록 하며, 중요성 개념을 적용하는 방법에 대한 지침을 제공하기 위하여 국제회계기준 실무서 2 '회계정책 공시'를 개정하였습니다. 동 개정사항은 2023년 1월 1일 이후 최초로 시작하는 회계연도부터 적용되며 조기 적용이 허용됩니다. 동 개정사항은 회계정책 그 자체가 변경되는 것은 아니지만 이 재무제표에 공시되는 회계정책 정보에 영향을 미칩니다. 동 개정사항은 '유의적인' 회계정책이 아니라 '중요한' 회계정책을 공시할 것을 요구하고 있습니다. 또한 회계정책의 공시에 중요성을 적용하는 지침을 제공함으로써 재무제표 이용자가 이해해야 하는 기업 특유의 회계정책 정보를 제공할 수 있도록 합니다.

당 지점의 경영진은 회계정책을 검토하였고, 동 개정사항에 따라 주석 2.2에 공시된

중요한 회계정책 정보를 업데이트 하였습니다.

2) 기업회계기준서 제1001호 '재무제표 표시'

행사가격 조정 조건이 있는 금융부채평가손익 공시 발행자의 주가 변동에 따라 행사 가격이 조정되는 조건이 있는 금융상품의 전부나 일부가 금융부채로 분류되는 경우 그 금융부채의 장부금액과 관련 손익을 공시하도록 하였습니다. 해당 기준서의 개정 이 재무제표에 미치는 중요한 영향은 없습니다.

3) 기업회계기준서 제1008호 '회계정책, 회계추정치의 변경 및 오류'

회계추정치를 정의하고, 회계정책의 변경과 구별하는 방법을 명확히 하였습니다. 해당 기준서의 개정이 재무제표에 미치는 중요한 영향은 없습니다.

4) 기업회계기준서 제1012호 '법인세'

① 단일거래에서 생기는 자산과 부채 관련 이연법인세

단일거래에서 생기는 자산과 부채에 대한 이연법인세 자산 또는 부채가 최초로 인식 되는 거래의 최초 인식 예외 요건에 거래시점 동일한 가산할 일시적차이와 차감할 일시적차이를 발생시키지 않는 거래라는 요건을 추가하였습니다. 해당 기준서의 개정이 재무제표에 미치는 중요한 영향은 없습니다.

② 글로벌 최저한세

이 개정사항은 글로벌 최저한세에 대한 이연법인세 회계처리를 한시적으로 면제하는 의무 규정을 포함하고 있으며, 필라 2 법인세에 대한 기업의 익스포저 정보를 추가 공시하도록 요구하고 있습니다. 이연법인세 인식 면제 의무 규정은 소급적으로 적용 됩니다. 당 지점은 최저한세의 영향으로 인한 이연법인세 회계처리에 대한 일시적인 의무 완화를 적용하고 당기법인세비용에 주는 영향을 검토 중에 있습니다.

5) 기업회계기준서 제1117호 '보험계약'

기업회계기준서 제1117호 '보험계약'은 기업회계기준서 제1104호 '보험계약'을 대체합니다. 보험계약에 따른 모든 현금흐름을 추정하고 보고시점의 가정과 위험을 반영한 할인율을 사용하여 보험부채를 측정하고, 매 회계연도별로 계약자에게 제공한 서비스(보험보장)를 반영하여 수익을 발생주의로 인식하도록 합니다. 또한, 보험손익과 투자손익을 구분 표시하여 정보이용자가 손익의 원천을 확인할 수 있도록 하였습니다. 해당 기준서의 제정이 재무제표에 미치는 중요한 영향은 주석 25에서 언급하고 있습니다.

6) 기업회계기준서 제1109호 '금융상품'

2015년 9월 25일 제정된 기업회계기준서 제1109호 '금융상품'은 원칙적으로 2018년 1월 1일 이후 최초로 시작되는 회계연도부터 적용해야 하지만, 당 지점은 기업회계기준서 제1104호 '보험계약'이 개정·공표되어 기업회계기준서 제1109호의 적용을 한시적으로 면제 받을 수 있게 됨에 따라, 기업회계기준서 제1117호 '보험계약'의 최초적용일까지 기업회계기준서 제1109호의 적용을 한시적으로 면제 받아 왔습니다. 당 지점은 2023년 1월 1일 이후 회계연도부터 기업회계기준서 제1117호 '보험계약'를 최초적용과 함께 기업회계기준서 제1109호를 적용하였으며, 해당 기준서의 적용이 재무제표에 미치는 중요한 영향은 주석 25에서 언급하고 있습니다.

2.2 중요한 회계정책

당 지점이 한국채택국제회계기준에 따른 재무제표 작성에 적용한 중요한 회계정책은 아래 기술되어 있습니다. 주석 2에서 설명하고 있는 회계정책의 변경을 제외하고 당기 및 비교표시된 전기의 재무제표는 동일한 회계정책을 적용하여 작성되었습니다.

(1) 현금및현금성자산

당 지점은 취득일로부터 만기일이 3개월 이내인 투자자산을 현금 및 현금성자산으로 분류하고 있습니다.

(2) 금융자산

최초 인식시점에 금융자산이나 금융부채를 공정가치로 측정하며, 당기손익공정가치 측정금융자산 또는 당기손익공정가치측정금융부채가 아닌 경우에 해당 금융자산의 취득이나 해당 금융부채의 발행과 직접 관련되는 거래원가는 공정가치에 가감합니다. 당기손익공정가치측정금융자산의 거래원가는 당기손익으로 처리합니다.

단기매매를 위해 보유하는 것이 아닌 지분상품의 최초 인식시에 당 지점은 그 금융상품의 후속적인 공정가치 변동을 기타포괄손익으로 표시할 수 있는 취소 불가능한 선택을 할 수 있습니다. 이러한 선택은 금융상품 별로 이루어집니다.

상기에서 설명한 상각후원가, 기타포괄손익-공정가치로 측정하지 않는 모든 금융상품은 모든 파생금융자산을 포함하여 당기손익-공정가치로 측정합니다.

(3) 금융부채

당 지점은 계약상 내용의 실질과 금융부채의 정의에 따라 금융부채를 당기손익공정가치측정금융부채와 기타금융부채로 분류하고 계약의 당사자가 되는 때에 재무상태표에 인식하고 있습니다.

(4) 금융자산의 손상

당 지점은 다음의 자산의 기대신용손실에 대해 손실충당금을 인식합니다.

- 상각후원가로 측정하는 금융자산
- 기타포괄손익-공정가치로 측정하는 채무상품

당 지점은 12개월 기대신용손실로 측정되는 다음의 금융자산을 제외하고는 전체기간 기대신용손실에 해당하는 금액으로 손실충당금을 측정합니다.

- 보고기간말 신용 위험이 낮다고 결정되는 채무증권
- 최초 인식 이후 신용위험(즉, 금융자산의 기대존속기간동안에 걸쳐 발생 할 채무불이행 위험)이 유의적으로 증가하지 않은 기타 채무증권

당 지점은 금융자산의 신용위험은 연체일수가 30일을 초과하는 경우에 유의적으로 증가한다고 가정합니다.

당 지점은 다음과 같은 경우 금융자산에 채무불이행이 발생했다고 고려합니다.

- 차주가 계약상 지급일로부터 90일 이상 연체한 경우
- 기타 당 지점이 담보권 등을 행사하지 않고 원리금을 회수하는 것이 불가능하다고 판단하는 경우

1) 신용이 손상된 금융자산

매 보고기간말에, 당 지점은 상각후원가로 측정되는 금융자산과 기타포괄손익-공정가치로 측정되는 채무증권의 신용이 손상되었는지 평가합니다. 금융자산의 추정미래 현금흐름에 악영향을 미치는 하나 이상의 사건이 발생한 경우에 해당 금융자산은 신용이 손상된 것입니다.

2) 재무상태표상 신용손실충당금의 표시

상각후원가로 측정하는 금융자산에 대한 손실충당금은 해당 자산의 장부금액에서 차감합니다. 기타포괄손익-공정가치로 측정하는 채무상품에 대해서는 해당 자산의 장부금액을 감소시키는 대신에 손실충당금을 기타포괄손익에 인식합니다.

(5) 유형자산

유형자산은 최초에 원가로 측정하여 인식하고 있습니다. 유형자산의 원가에는 경영진이 의도하는 방식으로 자산을 가동하는데 필요한 장소와 상태에 이르게 하는데 직접 관련되는 원가 및 자산을 해체, 제거하거나 부지를 복구하는데 소요될 것으로 추정되는 원가가 포함됩니다.

유형자산은 최초 인식 후에 원가에서 감가상각누계액과 손상차손누계액을 차감한 금액을 장부금액으로 하고 있습니다.

유형자산은 자산의 취득원가에서 잔존가치를 차감한 금액에 대하여 아래에 제시된 내용연수에 걸쳐 해당 자산에 내재되어 있는 미래 경제적 효익의 예상 소비 형태를 가장 잘 반영한 정액법으로 상각하고 있습니다.

유형자산을 구성하는 일부의 원가가 당해 유형자산의 전체 원가와 비교하여 유의적이라면, 해당 유형자산을 감가상각할 때, 그 부분은 별도로 구분하여 감가상각하고 있습니다.

유형자산의 제거로 인하여 발생하는 손익은 순매각금액과 장부금액의 차이로 결정되고 그 차액은 당기손익으로 인식하고 있습니다.

당기 및 전기의 추정 내용연수는 다음과 같습니다.

구분	감가상각방법	내용연수
기구비품	정액법	4 ~ 10년
임차시설물	정액법	5년
차량운반구	정액법	6년

당 지점은 매 보고기간말에 자산의 잔존가치와 내용연수 및 감가상각방법을 재검토하고 재검토 결과 이를 변경하는 것이 적절하다고 판단되는 경우 회계추정의 변경으로 처리하고 있습니다.

(6) 무형자산

무형자산은 최초 인식할 때 원가로 측정하며, 최초 인식 후에 원가에서 상각누계액과 손상차손누계액을 차감한 금액을 장부금액으로 인식하고 있습니다.

무형자산은 사용 가능한 시점부터 잔존가치를 영(0)으로 하여 아래의 내용연수 동안 정액법으로 상각하고 있습니다. 다만, 일부 무형자산에 대해서는 이를 이용할 수 있을 것으로 기대되는 기간이 예측가능하지 않아 당해 무형자산의 내용연수가 비한정인 것으로 평가하고 상각하지 아니하고 있습니다.

(7) 리스

1) 리스 이용자

리스요소를 포함하는 계약의 개시일이나 변경유효일에 당 지점은 계약대가를 상대적 개별 가격에 기초하여 각 리스요소에 배분합니다. 다만, 당 지점은 부동산 리스에 대하여 비리스요소를 분리하지 않는 실무적 간편법을 적용하여 리스요소와 관련된 비리스요소를 하나의 리스요소로 회계처리합니다.

리스부채는 리스개시일 현재 지급되지 않은 리스료의 현재가치로 최초 측정합니다. 리스료는 리스의 내재이자율로 할인하되, 내재이자율을 쉽게 산정할 수 없는 경우에는 증분차입이자율로 할인합니다. 일반적으로 당 지점은 증분차입이자율을 할인율로 사용합니다.

당 지점은 다양한 외부 재무 정보에서 얻은 이자율에서 리스의 조건과 리스 자산의 특성을 반영하기 위한 조정을 하고 증분차입이자율을 산정합니다.

당 지점은 재무상태표에서 투자부동산의 정의를 충족하지 않는 사용권자산을 '사용권자산' 으로 표시하고 리스부채는 '리스부채' 로 표시하였습니다.

(8) 보험계약부채 및 재보험계약자산

1) 보험계약의 정의와 분류

당 지점이 발행한 보험계약은 그 법률적 형식과 관계없이 보험계약자로부터 유의적 보험위험을 인수하는 경우 보험계약으로 분류합니다. 당 지점에게 현재가치 기준으로 손실가능성이 있으며, 상업적 실질이 있는 어떤 하나의 시나리오에서라도 보험계약자에게 유의적인 부가급부금(현재가치 기준으로 산정)을 지급하는 보험계약의 경우에 유의적 보험위험을 인수하며, 유의적 보험위험의 인수 여부에 대한 평가는 보험계약의 발행시점에 각 계약별로 수행하고 있습니다.

2) 보험부채(자산) 및 재보험자산(부채)의 인식과 측정

2-1) 회계단위

당 지점은 유사한 위험에 노출되어 있고 함께 관리되는 보험계약을 통합하여 보험계약 포트폴리오를 식별합니다. 하나의 포트폴리오는 수익성이 유사한 계약 등으로 다음과 같이 보험계약집합을 세분화하고 있습니다.

발행한 보험계약집합	출재보험계약집합
- 최초 인식시점에 손실을 부담하는 계약집합 - 최초 인식시점에 후속적으로 손실을 부담하게 될 유의적 가능성이 없는 계약집합 - 그 밖의 잔여계약집합	- 최초 인식시점에 순이익이 있는 계약집합 - 최초 인식시점에 후속적으로 순이익이 있게 될 유의적 가능성이 없는 계약집합 - 그 밖의 잔여계약집합

당 지점은 발행시점의 차이가 1년을 초과하는 계약은 동일한 보험계약집합에 포함하지 않고 있으며, 후속적으로 집합의 구성을 재평가하지 않습니다.

2-2) 보험계약집합의 인식

당 지점은 다음 중 가장 이른 날에 발행한 보험계약집합을 인식합니다.

- 보험계약집합의 보장기간이 개시되는 때
- 그 집합 내의 보험계약자가 첫번째 보험료를 납부해야 하는 날(계약상 납입기일이 없는 경우에는 첫번째 보험료를 수령한 때를 그 날로 간주)
- 손실부담계약집합의 경우 손실부담계약집합이 되는 날

출재보험계약집합은 출재보험계약집합의 보장기간 개시시점에 인식됩니다. 다만 수재보험계약집합이 손실부담계약집합이면서 출재보험계약이 그 손실부담 수재보험계약집합을 최초로 인식하는 시점 또는 그 이전에 체결되는 경우에 당 지점은 출재보험계약집합의 보장기간 개시시점과 당해 손실부담 수재보험계약집합의 인식시점 중 이른 날에 출재보험계약집합을 인식합니다. 또한 당 지점은 비례재보험의 경우로서 수재보험계약집합의 최초 인식시점이 출재보험계약집합의 보장기간 개시시점보다 늦은 경우에는 수재보험계약집합의 최초 인식시점에 출재보험계약집합을 인식합니다.

2-3) 일반모형에 의한 보험부채(자산) 및 재보험자산(부채)의 측정

당 지점은 최초 인식시점에 보험계약집합을 이행현금흐름(미래현금흐름의 추정치, 미래현금흐름에 대한 금융위험과 관련된 화폐의 시간가치에 대한 조정 및 비금융위험에 대한 위험조정)과 보험계약마진의 합계로 측정하며, 후속적으로는 잔여보장부채 또는 자산(이행현금흐름 및 보험계약마진)과 발생사고부채 또는 자산(이행현금흐름)의 합계로 측정합니다. 잔여보장부채는 아직 발생하지 않은 보험사건에 대해 현재의 보험계약에 따라 조사하고 타당한 보험금을 지급할 의무, 아직 제공되지 않은 다른 보험계약서비스와 관련된 금액을 지급할 의무 및 보험계약서비스와 관련되지 않고 아직 발생사고부채로 이전되지 않은 투자요소 및 그 밖의 금액을 지급할 의무를 나타냅니다. 발생사고부채는 이미 발생한 보험사건에 대해 조사하고 정당한 보험금과 기타 발생한 보험비용을 지급할 의무, 이미 제공한 보험계약서비스와 관련된 금액을 지급할 의무 및 보험계약서비스와 관련되지 않고 아직 잔여보장부채에 포함되지 않는 투자요소 및 그 밖의 금액을 지급할 의무를 나타냅니다.

미래현금흐름의 추정치 - 당 지점은 미래현금흐름의 시기, 범위 및 불확실성에 대해 과도한 원가나 노력 없이 이용할 수 있는 합리적이고 뒷받침될 수 있는 모든 중립적인 정보에 근거하여 확률가중평균에 의해 미래현금흐름을 현행추정치로 추정합니다. 시장변수에 대한 추정치는 관측가능한 시장가격과 일관되게 기업의 관점을 반영하며, 비시장변수에 대한 추정치는 과도한 원가나 노력없이 이용할 수 있는 모든 합리적이고 뒷받침될 수 있는 내부 및 외부증거를 모두 반영하되, 관측가능한 시장변수와 상충되지 않도록 하고 있습니다. 당 지점은 출재보험계약의 미래현금흐름은 발행한 수재보험계약과는 별도로 구분하여 측정하고 있으며, 발행한 수재보험계약과 일관된 가정을 사용하되, 재보험자의 채무불이행효과를 반영하여 측정하고 있습니다.

계약의 경계 내 미래현금흐름 - 당 지점은 보험계약집합의 측정 시 보험계약집합 내 각 계약의 경계 내에 있는 모든 미래현금흐름을 포함합니다. 계약의 경계 내 현금흐름은 보험계약자에게 보험료를 납부하도록 강제할 수 있거나(출재보험계약집합의 경우 재보험자에 대한 재보험료의 납부가 강제되거나), 보험계약자에게 보험계약서비스를 제공할 실질적인 의무(출재보험계약집합의 경우 재보험자로부터 보험계약서비스를 제공받을 실질적인 권리)가 있는 경우, 그러한 실질적인 권리 또는 의무가 있는 보고기간까지의 현금흐름을 의미합니다. 계약의 경계 내 현금흐름에는 보험계약자로부터의 보험료 및 보험계약자에 대한 보험금과 지급금, 보험금처리원가, 보험계약 또

는 그 포트폴리오에 직접 귀속되는 보험취득 현금흐름, 보험계약 이행에 직접 귀속가능한 고정/변동 간접비 등이 포함되며, 투자수익이나 미래 보험계약관련 현금흐름, 보험계약 포트폴리오에 직접 귀속가능하지 않은 상품개발비 및 교육훈련비 등은 제외됩니다.

보험계약서비스를 제공할 실질적인 의무(출재보험계약집합의 경우 제공받을 실질적인 권리)는 특정 보험계약자 또는 포트폴리오의 위험(출재보험계약집합의 경우 재보험사로 이전된 위험)을 재평가할 수 있는 실제 능력이 있어서 그 결과 그러한 위험을 가격이나 급부에 모두 반영할 수 있을 때 종료되며, 포트폴리오의 가격 재산정 시 재평가일 이후의 기간과 관련된 위험은 고려하지 않습니다. 당 지점은 보고기간 말마다 상황의 변동이 실질적인 권리와 의무에 미친 영향이 반영되도록 계약의 경계를 재평가합니다.

할인율 - 당 지점은 관측가능한 현행시장가격과 일관되면서 보험계약의 현금흐름과 유동성 특성을 반영하는 할인율을 사용하여 화폐의 시간가치를 측정 후 미래현금흐름 추정치를 조정합니다. 이를 위하여 당 지점은 시장에서 관측되는 최장만기까지의 국고채 금리의 수익률, 최초수령기간 및 장기선도금리를 반영하여 Smith-Wilson 보간법으로 무위험 금리기간구조를 산출한 후 유동성 프리미엄을 가산하여 결정론적 시나리오를 산출하고 있습니다. 유동성 프리미엄은 보험산업 대표 포트폴리오의 위험스프레드에서 신용위험 스프레드를 차감한 값에 조정비율을 곱하여 산출됩니다. 해외통화에 대한 결정론적 시나리오는 그 통화의 특성을 반영하여 원화통화에 대한 시나리오와는 별도로 산출하고 있습니다.

비금융위험에 대한 위험조정 - 당 지점은 비금융위험에서 생기는 현금흐름의 금액과 시기에 대한 불확실성을 부담하는 것에 대한 대가를 비금융위험에 대한 위험조정으로 하여, 미래현금흐름의 추정치 및 할인율과는 명시적으로 구분하여 반영하고 있습니다. 당 지점은 국내 감독규정에 따라 위험조정을 산출하여 합리적이고 체계적인 방법에 의해 개별계약집합수준에 배부하고 있습니다. 출재보험계약의 경우 재보험계약집합의 보유자가 재보험자에게 이전하는 위험이 반영되도록 비금융위험에 대한 위험조정을 산출하며, 발행한 수재보험계약에서 적용한 가정과 일관된 가정을 적용하고 있습니다.

보험계약마진 - 당 지점은 보험계약집합의 최초 인식시점에 미래에 보험계약서비스를 제공함에 따라 인식하게 될 미실현이익인 보험계약마진을 다음으로부터 수익이나 비용이 발생하지 않는 금액으로 측정합니다.

- 최초 인식시점에 측정한 보험계약집합의 이행현금흐름 금액
- 최초 인식시점에 그 집합내 계약에서 이미 발생된 모든 현금흐름
- 최초 인식시점에 그 집합에 배분된 보험취득 현금흐름
- 최초 인식시점에 그 집합과 관련된 현금흐름에 대해 이전에 인식한 그 밖의 자산 또는 부채

출재보험계약의 경우 출재보험계약집합을 구입하는 데 발생한 순원가를보험계약마진으로 인식합니다. 다만 재보험 보장을 구입하는 순원가가 출재보험계약집합을 구입하기 이전에 발생한 원가와 관련이 있는 경우에는 당기손익으로 인식합니다.

이행현금흐름 및 보험계약마진의 변동 - 당 지점은 매 보고기간 말마다 이행현금흐름을 현행추정치로 재측정하며, 미래 서비스와 관련된 이행현금흐름의 변동은 보험계약마진에서 조정하고, 현재 및 과거 서비스와 관련된 부분은 당기손익으로 인식합니다. 당 지점은 미래 서비스와 관련된 보험료 및 관련 보험취득 현금흐름에 대한 경험조정, 예상 투자요소와 실제 투자요소와의 차이도 보험계약마진에서 조정합니다. 그러나 화폐의 시간가치 및 금융위험의 변동 효과, 발생사고부채(자산)의 이행현금흐름 추정치의 변화, 현재 및 과거 서비스와 관련된 그 밖의 경험조정은 보험계약마진에서 조정하지 않습니다.

당 지점은 보고기간 말 현재 보험계약마진을 기초금액에서 다음의 금액을 조정하여 산출합니다.

- 당해 보험계약집합에 추가된 신계약의 효과
- 최초 인식시점에 결정된 할인율로 측정된 보험계약마진의 장부금액에 대해 부리된 이자
- 미래서비스와 관련된 이행현금흐름의 변동 (손실(회수)요소의 인식 및 손실(회수)요소 환입은 제외)
- 보험계약마진에 대한 환율변동효과
- 해당기간에 보험계약서비스를 이전함에 따라 당기손익으로 인식된 금액

손실요소 및 손실회수요소 - 당 지점은 최초 인식시점에 보험계약에 배분된 이행현금흐름, 이전에 인식한 보험취득 현금흐름 및 최초 인식시점에 그 계약에서 발생한 현금흐름의 총계가 순유출인 경우 그 보험계약은 손실을 부담하는 계약으로 간주합니다. 또한 당 지점은 후속 측정시점에 보험계약집합에 배분된 이행현금흐름의 미래 서비스와 관련한 불리한 변동이 보험계약마진의 장부가액을 초과하는 경우 그 보험계약집합은 손실부담 계약집합으로 간주합니다.

손실부담 계약집합의 보험계약마진은 없으며, 그 집합의 측정은 전부 이행현금흐름으로만 구성되게 됩니다. 최초 인식시점에 손실부담 계약집합에서 예상되는 순유출 또는 후속적으로 보험계약마진의 장부금액을 초과하는 부분은 그 집합의 손실요소로 간주되며, 손실부담 계약집합이 되는 때에 당기손익으로 인식됩니다. 손실요소가 인식된 후, 당 지점은 잔여보장부채 이행현금흐름의 후속적인 변동을 체계적인 기준에 의해 손실요소와 손실요소를 제외한 잔여보장부채에 배부합니다. 다만 미래 서비스 관련 이행현금흐름의 후속적인 감소는 손실요소가 소진될 때까지 손실요소에만 배부되어 당기손익으로 인식하며, 손실요소가 소진되는 경우 그 초과금액은 보험계약마진으로 다시 인식합니다.

출재보험계약집합의 경우 수재보험계약집합이 손실요소를 인식하는 때에 관련 출재보험계약집합에서 수재보험계약의 보험금에 대해 회수할 것으로 기대하는 비율을 당해 손실요소에 곱하여 출재보험계약집합 잔여보장자산의 손실회수요소를 설정하고 보험계약마진을 조정(하기의 보험료배분접근법을 적용하는 경우에는 잔여보장부채를 직접 조정)하여 당기손익을 인식합니다. 손실회수요소는 수재보험계약집합의 손실요소 장부금액을 초과하지 않는 범위내에서 그 수재보험계약집합의 손실요소 변동을 반영하여 조정됩니다.

2-4) 보험료배분접근법에 의한 보험부채(자산) 및 재보험자산(부채)의 측정

당 지점은 일반보험에 대해 계약집합의 개시 시점에 각 계약의 보장기간이 1년 이하이거나 보험료배분접근법을 사용하더라도 일반모형 요구사항을 적용해 측정한 것과 중요한 차이 없이 계약집합의 잔여보장부채를 측정할 것으로 합리적으로 기대하는 경우에 보험료배분접근법을 적용하고 있습니다.

3) 보험수익 및 보험서비스비용의 인식

3-1) 보험수익 인식

보험수익은 발행한 보험계약집합에 대해 보험계약서비스를 제공하고 그에 대한 대가로 수취할 것으로 기대되는 금액으로 측정되며, 다음과 같은 잔여보장부채의 변동의 합과 보험취득 현금흐름과 관련된 금액으로 구성됩니다.

- 기초시점에 예상한 금액으로 측정되는 해당 기간에 발생한 보험서비스비용 (손실 요소에의 배분액, 보험취득비용, 투자요소(*1) 상환액은 제외)
- 비금융위험에 대한 위험조정의 변동 (손실요소에의 배분액 및 미래 서비스 관련 변동금액은 제외)
- 해당기간에 보험계약서비스를 제공함에 따라 당기손익으로 인식된 보험계약마진 금액 (*2)
- 당기 또는 과거 서비스와 관련된 보험료 수취액에 대한 경험조정과 같은 그 밖의 금액

(*1) 보험사건의 발생 여부와 같이 모든 상황에서 보험계약에 따라 보험계약자에게 상환해야 하는 금액

(*2) 보험계약집합 내 계약에서 제공되는 급부의 수량 및 보장기간을 고려하여 산정된 전체 보장단위 중 당기 보장단위에 배분된 보험계약마진 금액

보험취득 현금흐름과 관련된 보험수익은 동 현금흐름의 회수와 관련된 보험료 부분을 시간의 경과에 따른 체계적인 방법으로 배분하여 산정되며, 동일한 금액이 보험서비스비용으로 인식됩니다.

3-2) 보험서비스비용의 인식

발행한 보험계약집합으로 인해 발생하는 보험서비스비용은 다음으로 구성됩니다.

- 보험금 및 비용과 관련된 기중 발생사고부채의 증가분 및 이행현금흐름의 변동 (투자요소 상환액 제외)
- 보험취득 현금흐름의 상각(동일한 금액이 보험수익 및 보험서비스비용으로 인식)
- 최초로 인식된 손실부담계약집합의 손실요소 및 미래 서비스와 관련된 손실요소의 변동

3-3) 출재보험계약집합의 재보험수익과 재보험서비스비용의 인식

출재보험계약집합에서 발생하는 수익과 비용은 수재보험계약집합의 보험서비스비용 및 보험수익을 인식하는 방법을 준용하되, 출재보험계약의 특성 (수익은 재보험자로부터 회수되는 금액이며 비용은 지급한 재보험료의 배분액)을 반영하여 인식됩니다.

4) 계약변경과 제거

당 지점은 보험계약 조건이 변경되고 특정 요건을 충족하는 경우에 당초의 계약을 제거하고 변경된 계약은 새로운 계약으로 인식합니다. 계약변경이 그러한 요건을 충족하지 못하는 경우 계약변경의 효과는 이행현금흐름 추정치의 변동으로 처리됩니다. 당 지점은 보험계약이 소멸 (보험계약상 명시된 의무의 만료, 이행 또는 취소)되는 경우 보험계약을 제거하며, 제거된 당해 계약이 속한 보험계약집합의 이행현금흐름 및 보험계약마진을 조정하며, 그 보험계약집합의 보장단위 수에 제거된 계약을 반영합니다.

5) 표시

당 지점은 자산인 보험계약 포트폴리오의 장부금액, 부채인 보험계약 포트폴리오의 장부금액, 자산인 출재보험계약 포트폴리오 및 부채인 출재보험계약 포트폴리오를 재무상태표에 각각 별도로 표시하고 있습니다. 또한 당 지점은 보험수익과 재보험서비스비용, 보험서비스비용과 재보험수익을 서로 상계하지 않고 포괄손익계산서에 별도로 구분 표시하고 있으며, 보험금융수익(비용)과 재보험금융비용(수익)도 별도로 구분 표시하고 있습니다.

당 지점은 보험영업수익과 보험영업비용으로 구성된 보험손익과 투자영업수익과 투자영업비용으로 구성된 투자손익을 구분하여 표시하고 있으며, 이에 따라 정보이용자는 손익의 원천을 확인할 수 있습니다. 당 지점은 생명 및 장기손해보험에 대해 비금융위험에 대한 위험조정의 변동분을 보험서비스결과(보험손익)과 보험금융요소(투자손익)로 구분하지 않는 회계정책을 선택하였습니다.

당 지점은 보험계약집합 관련 화폐의 시간가치와 금융위험 및 이들의 변동효과를 보험금융수익(비용)에 포함하며, 해당 기간의 보험금융수익(비용)을 당기손익과 기타포괄손익으로 구분하는 회계정책을 선택하였습니다.

6) 전환관련 회계정책

기업회계기준서 제1117호 경과규정에 의하면 보험회사는 전환일 이전에도 기업회계기준서 제1117호를 계속 적용해 온 것처럼 보험계약집합을 식별, 인식, 측정(완전소급법)하여야 하지만, 동 방법이 실무적으로 불가능한 경우 완전소급법, 수정소급법 또는 공정가치법 중 하나의 방법을 선택하여 적용할 수 있습니다. 다만 일정요건을 충족하는 직접참가특성이 있는 보험계약집합의 경우 완전소급법 적용이 가능하더라도 공정가치법을 적용할 수 있습니다.

당 지점은 일반손해보험에 대해서는 완전소급법을, 생명보험, 장기손해보험에 대해서는 공정가치법을 적용하였습니다.

(9) 법인세

필라 2 법률에 따라 납부하는 글로벌최저한세는 기업회계기준서 제 1012호 '법인세'의 적용대상 법인세입니다. 당 지점은 최저한세의 영향으로 인한 이연법인세 회계처리에 대한 일시적인 의무 완화를 적용하고 당기법인세비용에 주는 영향을 검토 중에 있습니다.

(10) 자본

1) 대손준비금

당 지점은 보고기간종료일 현재 대출채권 및 수취채권, 보험미수금, 미수금, 미수수익 등(보험업감독규정에 의한 자산건전성분류대상자산)의 보유자산에 대한 대손충당금잔액이 보험업감독규정 7-4조에서 정하고 있는 방법에 의한 대손충당금 금액에 미달하는 경우 그 차액을 이익잉여금에서 보험업법 및 다른 법률에 따라 적립한 적립금 금액을 차감한 금액을 한도로 하여 이익잉여금내의 대손준비금으로 적립하고 있습니다. 한편, 기존에 적립한 대손준비금이 보고기간종료일 현재 적립하여야 하는 대손준비금을 초과하는 경우에는 그 초과금액을 환입할 수 있습니다.

2) 비상위험준비금

당 지점은 비상위험에 대비하기 위하여 보험종목별 보고기간종료일 이전 1년간 경과 보험료의 일정비율에 달할 때까지 보험종목별 보유보험료에 적립기준율을 곱하여 산출한 금액의 일정 비율 상당액을 매기 누적하여 적립하여 이익잉여금내의 비상위험준비금으로계상하고 있습니다. 다만 보험종목별로 경과위험손해율이 일정 비율을 초과하고 보험영업손실이 발생하는 경우 그 초과금액 이내에서 미처분이익잉여금으로 환입할 수 있습니다.

(11) 이자수익 및 이자비용

당 지점은 이자수익 및 이자비용을 시간의 경과에 따라 유효이자율법에 의하여 인식하고 있습니다.

유효이자율법은 금융자산 또는 금융부채의 상각후원가를 산출하고 관련 기간에 걸쳐 이자수익과 이자비용을 배분하는 방법입니다. 유효이자율은 금융상품의 기대기간 또는 적절하다면 보다 짧은 기간에 걸쳐 발생할 것으로 추정되는 미래현금유입액 또는 유출액을 금융자산 또는 금융부채의 순장부금액과 일치시키는 할인율입니다. 유효이자율을 계산할 때 당 지점은 미래 신용 손실을 제외한 금융상품의 모든 계약조건을 고려하여 현금흐름을 추정하고 있습니다. 현금흐름에는 거래비용과 할증액 또는 할인액을 포함하여 금융상품의 유효이자율의 주요 구성요소에 해당하는 것으로서 당 지점이 지급하거나 수령한 금액을 포함하고 있습니다.

이자수익의 수익실현가능성이 낮아 발생주의에 따른 수익인식이 적절하지 않다고 판단되는 경우 해당 이자수익은 실제로 이자를 수취하는 시점에 인식하고 있습니다. 또한, 개별적으로 손상이 발생한 수취채권의 경우 시간의 경과에 따라 회수가능액이 증가하는 부분은 이자수익으로 인식하고 있습니다.

(12) 종업원급여

1) 단기종업원급여

종업원이 관련 근무용역을 제공한 보고기간말부터 12개월 이내에 결제될 단기종업원급여는 근무용역과 교환하여 지급이 예상되는 금액을 근무용역이 제공된 때에 당기손익으로 인식하고 있습니다. 단기종업원급여는 할인하지 않은 금액으로 측정하고 있습니다.

2) 기타장기종업원급여

종업원이 관련 근무용역을 제공한 보고기간말부터 12개월 이내에 지급되지 않을 기타장기종업원급여는 당기와 과거기간에 제공한 근무용역의 대가로 획득한 미래의 급여액을 현재가치로 할인하고 있습니다. 재측정에 따른 변동은 발생한 기간에 당기손익으로 인식하고 있습니다.

3) 퇴직급여: 확정기여제도

확정기여제도와 관련하여 일정기간 종업원이 근무용역을 제공하였을 때에는 그 근무용역과 교환하여 확정기여제도에 납부해야 할 기여금에 대하여 자산의 원가에 포함되는 경우를 제외하고는 당기손익으로 인식하고 있습니다. 납부해야 할 기여금은 이미 납부한 기여금을 차감한 후 부채(미지급비용)로 인식하고 있습니다. 또한, 이미 납부한 기여금이 보고기간말 이전에 제공된 근무용역에 대해 납부하여야 하는 기여금을 초과하는 경우에는 초과 기여금 때문에 미래 지급액이 감소하거나 현금이 환급되는 만큼을 자산(선급비용)으로 인식하고 있습니다.

4) 해고급여

당 지점은 해고급여의 제안을 더 이상 철회할 수 없을 때와 해고급여의 지급을 수반하는 구조조정에 대한 원가를 인식할 때 중 이른 날에 해고급여에 대한 비용을 인식합니다. 해고급여의 지급일이 12개월이 지난 후에 도래하는 경우에는 현재가치로 할인하고 있습니다.

(13) 충당부채

충당부채는 과거사건의 결과로 존재하는 현재의무(법적의무 또는 의제의무)로서, 당해 의무를 이행하기 위하여 경제적효익을 갖는 자원이 유출될 가능성이 높으며 그 의무의 이행에 소요되는 금액을 신뢰성 있게 추정할 수 있는 경우에 인식하고 있습니다.

충당부채로 인식하는 금액은 관련된 사건과 상황에 대한 불가피한 위험과 불확실성을 고려하여 현재의무를 보고기간말에 이행하기 위하여 소요되는 지출에 대한 최선의 추정치입니다. 화폐의 시간가치 효과가 중요한 경우 충당부채는 의무를 이행하기 위하여 예상되는 지출액의 현재가치로 평가하고 있습니다.

충당부채를 결제하기 위해 필요한 지출액의 일부 또는 전부를 제3자가 변제할 것이 예상되는 경우 이행한다면 변제를 받을 것이 거의 확실하게 되는 때에 한하여 변제금액을 인식하고 별도의 자산으로 회계처리하고 있습니다.

매 보고기간말마다 충당부채의 잔액을 검토하고, 보고기간말 현재 최선의 추정치를 반영하여 조정하고 있습니다. 의무이행을 위하여 경제적효익이 내재된 자원이 유출될 가능성이 더 이상 높지 아니한 경우에는 관련 충당부채를 환입하고 있습니다.

충당부채는 최초 인식과 관련 있는 지출에만 사용하고 있습니다.

(14) 비금융자산의 손상

종업원급여에서 발생한 자산 및 이연법인세자산을 제외한 모든 비금융자산에 대해서는 매 보고기간말마다 자산손상을 시사하는 징후가 있는지를 검토하며, 만약 그러한 징후가 있다면 당해 자산의 회수가능액을 추정하고 있습니다. 단, 내용연수가 비한정인 무형자산, 아직 사용할 수 없는 무형자산에 대해서는 자산손상을 시사하는 징후와 관계없이 매년 회수가능액과 장부금액을 비교하여 손상검사를 하고 있습니다.

회수가능액은 개별 자산별로, 또는 개별 자산의 회수가능액을 추정할 수 없다면 그 자산이 속하는 현금창출단위 별로 회수가능액을 추정하고 있습니다. 회수가능액은 사용가치와 순공정가치 중 큰 금액으로 결정하고 있습니다. 사용가치는 자산이나 현금창출단위에서 창출될 것으로 기대되는 미래현금흐름을 화폐의 시간가치 및 미래현금흐름을 추정할 때 조정되지 아니한 자산의 특유위험에 대한 현행 시장의 평가를 반영한 적절한 할인율로 할인하여 추정합니다.

자산이나 현금창출단위의 회수가능액이 장부금액에 미달하는 경우 자산의 장부금액을 감소시키며 즉시 당기손익으로 인식하고 있습니다.

(15) 외화거래

재무제표 작성에 있어서 기능통화 외의 통화(외화)로 이루어진 거래는 거래일의 환율을 적용하여 기록하고 있습니다. 매 보고기간 말에 화폐성 외화항목은 보고기간 말의 마감환율로 환산하고 있습니다. 공정가치로 측정하는 비화폐성 외화항목은 공정가치가 결정된 날의 환율로 환산하고, 역사적원가로 측정하는 비화폐성항목은 거래일의 환율로 환산하고 있습니다.

3. 미적용 제·개정 기준서

제정·공표되었으나 2023년 1월 1일 이후 시작하는 회계연도에 시행일이 도래하지 아니한 주요 제·개정 기준서 및 해석서는 다음과 같습니다. 당 지점은 재무제표 작성시 다음의 제·개정 기준서 및 해석서를 조기적용하지 아니하였습니다.

(1) 기업회계기준서 제 1001 호 '재무제표 표시' 개정 - 부채의 유동·비유동 분류
동 개정사항은 유동부채와 비유동부채의 분류는 보고기간말에 존재하는 기업의 권리에 근거한다는 점을 명확히 하고 기업이 부채의 결제를 연기할 수 있는 권리를 행사할지 여부에 대한 기대와는 무관하다는 점을 강조합니다. 그리고 보고기간말에 차입약정을 준수하고 있다면 해당 권리가 존재한다고 설명하고 결제는 현금, 지분상품, 그밖의 자산 또는 용역을 거래상대방에게 이전하는 것으로 그 정의를 명확히 합니다. 해당 개정사항은 당 지점에 중요한 영향을 미치지 않을 것으로 판단됩니다.

(2) 기업회계기준서 제 1001 호 '재무제표 표시' 개정 - 약정사항이 있는 비유동부채
동 개정사항은 보고기간말 이전에 준수해야 하는 차입약정상의 특정 조건(이하 '약정사항')만 보고기간 후 12개월 이상 부채의 결제를 연기할 수 있는 기업의 권리에 영향을 미친다고 규정합니다. 약정사항의 준수 여부가 보고기간 이후에만 평가되더라도, 이러한 약정사항은 보고기간말 현재 권리가 존재하는지에 영향을 미칩니다. 또한 보고기간 이후에만 준수해야 하는 약정사항은 결제를 연기할 수 있는 권리에 영향을 미치지 않는다고 규정합니다. 하지만 부채의 결제를 연기할 수 있는 기업의 권리가 보고기간 후 12개월 이내에 준수하는 약정사항에 따라 달라진다면, 보고기간 후 12개월 이내에 부채가 상환될 수 있는 위험을 재무제표 이용자가 이해할 수 있도록 정보를 공시합니다. 이러한 정보에는 약정사항에 대한 정보(약정사항의 성격, 기업이 약정사항을 준수해야 하는 시점을 포함), 관련된 부채의 장부금액, 그리고 약정사항을 준수하기 어려울 수 있음을 나타내는 사실과 상황이 포함됩니다. 해당 개정사항은 당 지점에 중요한 영향을 미치지 않을 것으로 판단됩니다.

(3) 기업회계기준서 제 1007 호 '현금흐름표' 및 기업회계기준서 제 1107 호 '금융상품 공시' 개정- 공급자 금융약정

공급자 금융약정을 적용하는 경우, 재무제표이용자가 공급자 금융약정이 기업의 부채와 현금흐름 그리고 유동성위험 익스포저에 미치는 영향을 평가할 수 있도록 공급자 금융약정에 대한 정보를 공시해야 합니다. 동 개정사항은 2024년 1월1일 이후로 시작하는 회계연도부터 적용되며, 조기적용이 허용됩니다. 해당 개정사항은 당 지점에 중요한 영향을 미치지 않을 것으로 판단됩니다.

(4) 기업회계기준서 제 1116 호 '리스' 개정- 판매후리스에서 발생하는 리스부채

동 개정사항은 기업회계기준서 제 1115 호 '고객과의 계약에서 생기는 수익'을 적용하여 판매로 회계처리 되는 판매후리스에 대하여 후속측정 요구사항을 추가하였습니다. 동 개정사항은 리스개시일 후에 판매자리스이용자가 계속 보유하는 사용권에 대해서는 판매자리스이용자가 어떠한 차손익도 인식하지 않는 방식으로 '리스료'나 '수정 리스료'를 산정하도록 요구합니다. 해당 개정사항은 당 지점에 중요한 영향을 미치지 않을 것으로 판단됩니다.

(5) 기업회계기준서 제 1001 호 '재무제표 표시' 개정 - 가상자산 공시

동 개정사항은 가상자산 관련 거래에 대해 다른 기준서에서 요구하는 공시요구사항에 추가하여, 1) 가상자산을 보유하는 경우, 2) 가상자산을 고객을 대신하여 보유하는 경우, 3) 가상자산을 발행하는 경우로 각각 구분하여 각 경우별로 공시해야 할 사항을 규정합니다. 가상자산을 보유하는 경우 가상자산의 일반정보, 적용한 회계정책, 가상자산별 취득경로와 취득원가 및 당기말 공정가치 등에 대한 정보를 공시해야 합니다. 또한 가상자산을 발행한 경우 발행한 가상자산과 관련된 기업의 의무 및 의무 이행상황, 매각한 가상자산의 수익인식시기 및 금액, 발행 후 보유 중인 가상자산의 수량과 중요한 계약내용 등을 공시하여야 합니다. 해당 개정사항은 당 지점에 중요한 영향을 미치지 않을 것으로 판단됩니다.

4. 현금및현금성자산

당기말 및 전기말 현재 현금및현금성자산의 내역은 다음과 같습니다.

(단위: 천원)

구분	당기말	전기말
당좌예금	634	634
원화보통예금	23,159,262	21,593,522
외화보통예금	641,182	4,140,811
합계	23,801,078	25,734,967

5. 매도가능금융자산

(1) 전기말 매도가능금융자산은 전부 채무증권으로 상세내역은 다음과 같습니다.

(단위: 천원)

구분	전기말
국공채	460,988,396

(2) 전기 중 매도가능증권의 공정가치와 관련한 누적기타포괄손익의 변동내역은 다음과 같습니다.

(단위: 천원)

구분	전기
전기초	(2,906,162)
평가	(10,163,679)
처분 등 실현	(110,728)
기말(법인세효과고려후)	(13,180,569)
법인세효과	(3,981,630)
전기말(법인세효과고려전)	(17,162,199)

6. 기타포괄손익-공정가치측정금융자산

(1) 기타포괄손익-공정가치측정금융자산은 전액 채무증권으로 상세내역은 다음과 같습니다.

(단위: 천원)

구분	당기말
국공채	610,699,106

(2) 당기 중 기타포괄손익-공정가치측정금융자산 평가손익의 변동내역은 다음과 같습니다

(단위: 천원)

구분	당기초	평가	상환 등 실현	당기말
국공채	(17,162,199)	13,249,293	1,744,452	(2,168,454)
법인세효과	3,981,630	(3,085,678)	(402,968)	492,984
법인세효과차감후잔액	(13,180,569)	10,163,615	1,341,484	(1,675,470)

(3) 당기 중 기타포괄손익-공정가치측정금융자산 관련 총장부금액 변동내역은 다음과 같습니다.

(단위: 천원)

구분	12개월 기대신용손실	전체기간 기대신용손실		합계
		신용이 손상되지 않은 금융자산	신용이 손상된 금융자산	
당기초	460,988,396	-	-	460,988,396
회계기준 변경효과	-	-	-	-
처분	(144,915,603)	-	-	(144,915,603)
취득	276,974,138	-	-	276,974,138
기타(*)	17,652,175	-	-	17,652,175
당기말	610,699,106	-	-	610,699,106

(*) 유효이자율 상각과 공정가치 변동금액 등을 포함한 금액입니다.

7. 상각후원가측정-기타수취채권

당기말 및 전기말 현재 상각후원가측정-기타수취 채권의 구성내역은 다음과 같습니다.

(단위: 천원)

구분	당기말	전기말
미수금	6,648,371	3,333,735
보증금	643,450	636,552
미수수익	1,795,802	1,225,329
합계	9,087,623	5,195,616

8. 금융상품 공정가치

(1) 금융상품의 공정가치

공정가치란 합리적인 판단력과 거래의사가 있는 독립된 당사자 사이의 거래에서 자산이 교환되거나 부채가 결제될 수 있는 금액을 말합니다. 금융상품 공정가치의 최선의 추정치는 활성시장에서 공시되는 가격입니다. 당 지점은 금융상품의 공정가치 평가에 사용한 평가방법이 적절하고 재무상태표에 기록된 공정가치가 합리적이라고 확신하지만, 다른 평가방법을 사용하거나 다른 가정을 이용한다면 재무상태표 상의 금융상품 공정가치가 변동될 수도 있습니다. 또한 공정가치를 측정함에 있어 다양한 평가방법이 사용되었고 여러 추정이 이루어졌기 때문에 다른 금융기관의 금융상품 공정가치 금액과 합리적으로 비교하는 것이 어려울 수 있습니다.

당기말 및 전기말 현재 금융상품의 범주별 장부금액과 공정가치의 비교내역은 다음과 같습니다.

(단위: 천원)

구분	당기말		전기말	
	장부금액	공정가치	장부금액	공정가치
금융자산				
현금및현금성자산	23,801,078	23,801,078	25,734,967	25,734,967
매도가능금융자산	-	-	460,988,396	460,988,396
기타포괄손익-공정가치측정금융상품	612,900,769	610,699,106	-	-
파생상품자산	-	-	46,028	46,028
수취채권	-	-	5,195,616	5,195,616
상각후원가측정-기타수취채권	9,087,623	9,087,623	-	-
합계	645,789,470	643,587,807	491,965,007	491,965,007
금융부채				
리스부채	1,125,957	1,125,957	1,830,786	1,830,786

(2) 상기의 금융자산과 공정가치는 해당 금융상품을 강제매각이나 청산이 아닌 거래의사가 있는 당사자 간의 정상거래를 통해 거래되는 금액으로 계상되었습니다. 상기의 공정가치 추정에 사용된 방법 및 가정은 다음과 같습니다.

구분	공정가치 측정 방법
현금및예치금	현금및현금성자산의 경우 장부금액과 공정가치의 차이가 중요하지 않으므로 장부금액을 공정가치로 산출하였습니다.
기타포괄손익-공정가치 측정금융상품	채무증권의 공정가치는 활성시장에서 거래되는 유가증권의 경우 공시되는 가격을 사용하고 있습니다.
기타수취채권 및 기타금융부채	기타수취채권 및 기타금융부채는 장부금액과 공정가치의 차이가 중요하지 않으므로 장부금액을 공정가치로 산출하였습니다.

(3) 공정가치의 수준별 공시

당 지점은 공정가치로 측정되는 자산, 부채를 공정가치 측정에 사용된 투입변수에 따라 다음과 같은 공정가치 서열체계로 분류하였습니다.

- 수준1 - 활성시장에서 공시되는 가격을 공정가치로 측정하는 자산·부채의 경우 동 자산, 부채의 공정가치는 수준1로 분류됩니다.
- 수준2 - 가치평가기법을 사용하여 자산·부채의 공정가치를 측정하는 경우, 모든 유의적인 투입변수가 시장에서 관측한 정보에 해당하면 자산, 부채의 공정가치는 수준2로 분류됩니다.
- 수준3 - 가치평가기법을 사용하여 자산·부채의 공정가치를 측정하는 경우, 하나 이상의 유의적인 투입변수가 시장에서 관측불가능한 정보에 해당하면 동 금융상품의 공정가치는 수준3으로 분류됩니다.

재무제표에 반복적으로 공정가치로 측정되는 자산과 부채에 대하여 매 보고기간 말 공정가치측정에 유의적인 가장 낮은 수준의 투입변수에 기초한 분류에 대한 재평가를 통해 서열체계의 수준 간의 이동이 있는지 판단하고 있습니다.

① 당기말 및 전기말 현재 각 범주별 금융상품의 수준별 공정가치내역은 다음과 같습니다.

<당기말>

(단위: 천원)

구분	수준1	수준2	수준3	합계
금융자산				
기타포괄손익-공정가치측정금융상품	610,699,106	-	-	610,699,106

<전기말>

(단위: 천원)

구분	수준1	수준2	수준3	합계
금융자산				
매도가능금융자산	460,988,396	-	-	460,988,396
파생상품자산	-	46,028	-	46,028

② 당기말 및 전기말 현재 재무상태표에서 공정가치로 측정하지는 않으나 공정가치가 공시되는 금융상품의 수준별 공정가치내역은 다음과 같습니다.

<당기말>

(단위: 천원)

구분	수준1	수준2	수준3	합계
금융자산				
현금및현금성자산	23,801,078	-	-	23,801,078
상각후원가측정-기타수취채권	-	-	9,087,623	9,087,623
합계	23,801,078	-	9,087,623	32,888,701
금융부채				
리스부채	-	-	1,125,957	1,125,957

<전기말>

(단위: 천원)

구분	수준1	수준2	수준3	합계
금융자산				
현금및현금성자산	25,734,967	-	-	25,734,967
수취채권	-	-	5,195,616	5,195,616
합계	25,734,967	-	5,195,616	30,930,583
금융부채				
리스부채	-	-	1,830,786	1,830,786

③ 당기말 및 전기말 현재 각 금융상품의 범주별 장부금액은 다음과 같습니다.

<당기말>

(단위: 천원)

구분	기타포괄손익- 공정가치측정금융상품	상각후원가측정 금융상품	합계
금융자산			
현금및현금성자산	-	23,801,078	23,801,078
기타포괄손익-공정가치측정금융상품	610,699,106	-	610,699,106
상각후원가측정-기타수취채권	-	9,087,623	9,087,623
합계	610,699,106	32,888,701	643,587,807
금융부채			
리스부채	-	1,125,957	1,125,957

<전기말>

(단위: 천원)

구분	매도가능금융자산	상각후원가측정 금융상품	매매목적파생상품	합계
금융자산				
현금및현금성자산	-	25,734,967	-	25,734,967
매도가능금융자산	460,988,396	-	-	460,988,396
파생상품자산	-	-	46,028	46,028
수취채권	-	5,195,616	-	5,195,616
합계	460,988,396	30,930,583	46,028	491,965,007
금융부채				
리스부채	-	1,830,786	-	1,830,786

9. 유형자산

(1) 당기말 및 전기말 현재 유형자산의 내역은 다음과 같습니다.

<당기말>

(단위: 천원)

구분	취득가액	감가상각누계액	장부가액
기구비품	1,014,545	(771,799)	242,746
임차시설물	1,147,362	(991,888)	155,474
차량운반구	75,675	(57,534)	18,141
사용권자산	3,452,676	(2,393,881)	1,058,795
합계	5,690,258	(4,215,102)	1,475,156

<전기말>

(단위: 천원)

구분	취득가액	감가상각누계액	장부가액
기구비품	940,639	(653,263)	287,376
임차시설물	1,147,362	(838,825)	308,537
차량운반구	149,376	(118,622)	30,754
사용권자산	3,452,676	(1,698,959)	1,753,717
합계	5,690,053	(3,309,669)	2,380,384

(2) 당기 및 전기 중 유형자산 변동내역은 다음과 같습니다.

<당기>

(단위: 천원)

구분	기초	증가	감가상각	기말
기구비품	287,376	75,350	(119,978)	242,746
임차시설물	308,537	-	(153,064)	155,474
차량운반구	30,754	-	(12,613)	18,141
사용권자산	1,753,717	-	(694,922)	1,058,795
합계	2,380,384	75,350	(980,577)	1,475,156

<전기>

(단위: 천원)

구분	기초	증가	감가상각	기말
기구비품	396,560	32,604	(141,788)	287,376
임차시설물	469,634	-	(161,097)	308,537
차량운반구	50,704	-	(19,950)	30,754
사용권자산	2,448,639	-	(694,922)	1,753,717
합계	3,365,537	32,604	(1,017,757)	2,380,384

(3) 당기말 및 전기말 현재 당 지점은 집기비품 및 임차 관련 배상책임 등로부터 발생 하는 손실에 대하여 부보금액 4,455,000천원(전기말: 4,455,000천원)의 종합보험에 가입하고 있습니다.

10. 리스

(1) 리스계약의 주요내용

당 지점은 당기말 현재 부동산, 차량 등의 사용을 위하여 리스 계약을 체결하고 있습니다.

(2) 당기 및 전기 중 사용권자산의 변동내역은 다음과 같습니다.

<당기>

(단위: 천원)

구분	기초	감가상각	기말
차량운반구	33,838	(21,936)	11,902
건물	1,719,879	(672,986)	1,046,893
합계	1,753,717	(694,922)	1,058,795

<전기>

(단위: 천원)

구분	기초	감가상각	기말
차량운반구	55,774	(21,936)	33,838
건물	2,392,865	(672,986)	1,719,879
합계	2,448,639	(694,922)	1,753,717

(3) 당기 및 전기 중 리스부채의 변동내역은 다음과 같습니다.

<당기>

(단위: 천원)

구분	기초	상환 등	기말
차량운반구	34,712	(22,120)	12,592
건물	1,796,074	(682,709)	1,113,365
합계	1,830,786	(704,829)	1,125,957

<전기>

(단위: 천원)

구분	기초	상환 등	기말
차량운반구	56,639	(21,927)	34,712
건물	2,452,563	(656,489)	1,796,074
합계	2,509,202	(678,416)	1,830,786

(4) 당기말 현재 리스부채와 관련된 미래 지급할 각 기간별 리스료 내역은 다음과 같습니다.

(단위: 천원)

구분	1년 이내	1년 초과 5년 이내	합계
리스료	728,819	404,431	1,133,250

(5) 당기 및 전기 중 리스에서 발생한 기타 손익과 관련된 사항은 다음과 같습니다.

구분	당기	전기
리스부채 이자비용	12,829	18,991
소액리스료	4,474	4,474
합계	17,303	23,465

(6) 당기 및 전기 중 리스의 총 현금유출액은 722,132천원 및 701,881천원입니다.

11. 무형자산

(1) 당기말 및 전기말 현재 무형자산의 내역은 다음과 같습니다.

<당기말>

(단위: 천원)

구분	취득가액	장부가액
회원권(*)	590,000	590,000

(*) 회원권의 경우 순현금유입을 창출할 것으로 기대되는 기간에 대하여 예측가능한 제한이 없으므로 비한정내용연수를 가진 무형자산으로 분류하였습니다.

<전기말>

(단위: 천원)

구분	취득가액	장부가액
회원권(*)	590,000	590,000

(*) 회원권의 경우 순현금유입을 창출할 것으로 기대되는 기간에 대하여 예측가능한 제한이 없으므로 비한정내용연수를 가진 무형자산으로 분류하였습니다.

(2) 당기 및 전기 중 무형자산 변동은 없습니다.

12. 보험계약부채 및 재보험계약자산

12.1 당기말과 전기말 현재 보험계약자산부채 및 재보험계약자산의 내역은 다음과 같습니다.

<당기말>

(단위 : 천원)

구 분	일반	장기	생명	합계
보험계약자산	36,526,902	-	48,448,270	84,975,172
보험계약부채	395,173,285	266,181,135	72,251,595	733,606,015
순보험계약부채	358,646,383	266,181,135	23,803,325	648,630,843
재보험계약자산	245,669,732	134,747,096	21,428,465	401,845,293
재보험계약부채	-	-	-	-
순재보험계약자산	245,669,732	134,747,096	21,428,465	401,845,293

<전기말>

(단위 : 천원)

구 분	일반	장기	생명	합계
보험계약자산	8,186	-	21,845,798	21,853,984
보험계약부채	279,490,329	224,534,316	54,347,797	558,372,442
순보험계약부채	279,482,143	224,534,316	32,501,999	536,518,458
재보험계약자산	142,750,060	132,410,381	20,292,473	295,452,914
재보험계약부채	930,930	-	-	930,930
순재보험계약자산	141,819,130	132,410,381	20,292,473	294,521,984

12.2 당기와 전기 중 보험계약부채 및 재보험계약자산의 잔여보장요소와 발생사고요소의 변동내역은 다음과 같습니다.

(1) 보험계약부채

<당기>

(단위 : 천원)

구 분	잔여보장		발생사고			합계
	비손실요소	손실요소	일반모형	보험료배분접근법 적용계약		
				미래 현금흐름의 현재가치 추정치	비금융위험에 대한 위험조정	
기초 순보험계약부채	(443,496,053)	23,197,525	692,527,276	246,467,969	17,821,741	536,518,458
보험계약자산	88,595,503	(2,011,506)	(64,738,199)	8,186	-	21,853,984
보험계약부채	(354,900,550)	21,186,019	627,789,077	246,476,155	17,821,741	558,372,442
보험수익	(728,171,504)	-	-	-	-	(728,171,504)
보험서비스비용	5,329,445	(11,677,386)	588,493,033	181,958,148	7,637,724	771,740,964
발생한 보험금 및 기타보험서비스비용	-	(1,477,162)	395,494,848	84,892,719	12,489,282	491,399,687
보험취득현금흐름의 상각	5,329,445	-	-	-	-	5,329,445
발생사고부채 이행현금흐름 변동분	-	-	192,998,185	97,065,429	(4,851,558)	285,212,056
손실부담계약의 손실 및 환입	-	(10,200,224)	-	-	-	(10,200,224)
소계: 보험서비스결과	(722,842,059)	(11,677,386)	588,493,033	181,958,148	7,637,724	43,569,460
순보험금융비용(수익)	(69,652,074)	532,373	-	23,186,015	1,108,725	(44,824,961)
당기손익 인식- 이자 효과	(9,329,807)	532,373	-	19,991,307	607,210	11,801,083
당기손익 인식- 환율변동에 따른 효과	38,056	-	-	140,003	11,232	189,291
기타포괄손익 인식	(60,360,323)	-	-	3,054,705	490,283	(56,815,335)
소계: 총포괄손익의 변동	(792,494,133)	(11,145,013)	588,493,033	205,144,163	8,746,449	(1,255,501)
현금흐름	1,309,112,102	-	(1,082,136,700)	(116,778,780)	-	110,196,622
수취한 보험료	1,322,116,336	-	-	-	-	1,322,116,336
보험취득현금흐름	(13,004,234)	-	-	-	-	(13,004,234)
지급한 보험금	-	-	(1,082,136,700)	(116,778,780)	-	(1,198,915,480)
투자요소	(672,963,017)	-	664,443,572	8,519,445	-	-
기타 항목	3,171,264	-	-	-	-	3,171,264
기말 순보험계약부채	(596,669,837)	12,052,512	863,327,181	343,352,797	26,568,190	648,630,843
보험계약자산	183,576,849	(545,897)	(83,255,441)	(13,220,230)	(1,580,109)	84,975,172
보험계약부채	(413,092,988)	11,506,615	780,071,740	330,132,567	24,988,081	733,606,015

<전기>

(단위 : 천원)

구 분	잔여보장		발생사고			합계
	비손실요소	손실요소	일반모형	보험료배분접근법 적용계약		
				미래 현금흐름의 현재가치 추정치	비금융위험에 대한 위험조정	
기초 순보험계약부채	(648,963,632)	2,559,730	777,595,738	180,118,334	12,394,973	323,705,143
보험계약자산	606,579,719	-	(548,098,824)	983,761	312,817	59,777,473
보험계약부채	(42,383,913)	2,559,730	229,496,914	181,102,095	12,707,789	383,482,615
보험수익	(453,100,138)	-	-	-	-	(453,100,138)
보험서비스비용	4,752,382	20,499,450	251,287,851	147,849,628	5,776,817	430,166,128
발생한 보험금 및 기타보험서비스비용	-	(551,661)	(123,779,106)	125,911,883	18,020,461	19,601,577
보험취득현금흐름의 상각	4,752,382	-	-	-	-	4,752,382
발생사고부채 이행현금흐름 변동분	-	-	375,066,957	21,937,745	(12,243,644)	384,761,058
손실부담계약의 손실 및 환입	-	21,051,111	-	-	-	21,051,111
소계: 보험서비스결과	(448,347,756)	20,499,450	251,287,851	147,849,628	5,776,817	(22,934,010)
순보험금융비용(수익)	101,171,753	138,345	-	157,739	(350,049)	101,117,788
당기손익 인식- 이자 효과	(5,134,553)	138,345	-	6,439,274	314,273	1,757,339
당기손익 인식- 환율변동에 따른 효과	(293,383)	-	-	678,989	55,913	441,519
당기손익 인식- 기타	-	-	-	-	-	-
기타포괄손익 인식	106,599,689	-	-	(6,960,524)	(720,235)	98,918,930
소계: 총포괄손익의 변동	(347,176,003)	20,637,795	251,287,851	148,007,367	5,426,768	78,183,778
현금흐름	1,298,422,933	-	(1,077,380,187)	(88,209,196)	-	132,833,550
수취한 보험료	1,305,262,505	-	-	-	-	1,305,262,505
보험취득현금흐름	(6,839,572)	-	-	-	-	(6,839,572)
지급한 보험금	-	-	(1,077,380,187)	(88,209,196)	-	(1,165,589,383)
투자요소	(747,575,338)	-	741,023,874	6,551,464	-	-
기타 항목	1,795,987	-	-	-	-	1,795,987
기말 순보험계약부채	(443,496,053)	23,197,525	692,527,276	246,467,969	17,821,741	536,518,458
보험계약자산	88,595,503	(2,011,506)	(64,738,199)	8,186	-	21,853,984
보험계약부채	(354,900,550)	21,186,019	627,789,077	246,476,155	17,821,741	558,372,442

(2) 재보험계약자산

<당기>

(단위 : 천원)

구 분	잔여보장		발생사고			합계
	비손실회수요소	손실회수요소	일반모형	보험료배분접근법 적용계약		
				미래 현금흐름의 현재가치 추정치	비금용위험에 대한 위험조정	
기초 순재보험자산	(154,123,336)	9,198,292	280,892,858	148,207,360	10,346,810	294,521,984
재보험자산	(152,531,210)	9,198,292	280,892,858	147,597,224	10,295,750	295,452,914
재보험부채	1,592,126	-	-	(610,136)	(51,060)	930,930
재보험비용	(359,734,456)	-	-	-	-	(359,734,456)
재보험수익	-	(5,034,835)	300,084,071	150,671,565	8,023,860	453,744,661
회수한 보험금 및 기타보험 서비스수익	-	(822,837)	313,917,403	45,984,399	2,552,221	361,631,186
발생사고자산 이행현금흐름 변동분	-	-	(13,833,332)	104,687,166	5,471,639	96,325,473
보험계약 변동으로 인한 손 실부담계약 관련	-	(4,211,998)	-	-	-	(4,211,998)
소계: 보험서비스결과	(359,734,456)	(5,034,835)	300,084,071	150,671,565	8,023,860	94,010,205
순재보험금융수익(비용)	(25,067,590)	301,332	122,000	13,812,525	634,615	(10,197,118)
당기손익 인식- 이자 효과	(3,773,597)	301,332	-	10,191,042	260,955	6,979,732
당기손익 인식- 환율변동에 따른 효과	(97,300)	-	-	863,104	27,055	792,859
당기손익 인식- 발행자 불이 행위험 변동효과	-	-	122,000	-	-	122,000
기타포괄손익 인식	(21,196,693)	-	-	2,758,379	346,605	(18,091,709)
소계: 총포괄손익의 변동	(384,802,046)	(4,733,503)	300,206,071	164,484,090	8,658,475	83,813,087
현금흐름	547,296,507	-	(461,372,420)	(62,413,865)	-	23,510,222
지급한 보험료	547,296,507	-	-	-	-	547,296,507
회수한 보험금	-	-	(461,372,420)	(62,413,865)	-	(523,786,285)
투자요소	(291,043,883)	-	287,112,107	3,931,776	-	-
기말 순재보험자산	(282,672,753)	4,464,789	406,838,616	254,209,361	19,005,285	401,845,233
재보험자산	(282,672,753)	4,464,789	406,838,616	254,209,361	19,005,285	401,845,233
재보험부채	-	-	-	-	-	-

<전기>

(단위 : 천원)

구 분	잔여보장		발생사고			합계
	비손실회수요소	손실회수요소	일반모형	보험료배분접근법 적용계약		
				미래 현금흐름의 현재가치 추정치	비금융위험에 대한 위험조정	
기초 순재보험자산	(197,138,709)	658,995	304,288,458	77,239,652	2,063,353	187,111,749
재보험자산	(59,196,172)	658,995	209,663,371	60,868,895	528,029	212,523,118
재보험부채	137,942,537	-	(94,625,087)	(16,370,757)	(1,535,324)	25,411,369
재보험비용	(342,935,029)	-	-	-	-	(342,935,029)
재보험수익	-	8,468,830	280,518,039	94,652,253	8,728,030	392,367,152
회수한 보험금 및 기타보험 서비스수익	-	(280,438)	65,939,954	44,486,439	4,228,540	114,374,495
발생사고자산 이행현금흐름 변동분	-	-	214,578,085	50,165,814	4,499,490	269,243,389
보험계약 변동으로 인한 손실부담계약 관련	-	8,749,268	-	-	-	8,749,268
소계: 보험서비스결과	(342,935,029)	8,468,830	280,518,039	94,652,253	8,728,030	49,432,123
순재보험금융수익(비용)	20,966,909	70,467	(27,262)	(5,444,231)	(444,573)	15,121,310
당기손익 인식- 이자 효과	(953,381)	70,467	-	645	14	(882,255)
당기손익 인식- 환율변동에 따른 효과	(463,347)	-	-	(138,267)	(32,497)	(634,111)
당기손익 인식- 발행자 불이행위험 변동효과	915	-	(27,262)	-	-	(26,347)
기타포괄손익 인식	22,382,722	-	-	(5,306,609)	(412,090)	16,664,023
소계: 총포괄손익의 변동	(321,968,120)	8,539,297	280,490,777	89,208,022	8,283,457	64,553,433
현금흐름	639,654,954	-	(575,163,649)	(21,634,503)	-	42,856,802
지급한 보험료	639,654,954	-	-	-	-	639,654,954
회수한 보험금	-	-	(575,163,649)	(21,634,503)	-	(596,798,152)
투자요소	(274,671,461)	-	271,277,272	3,394,189	-	-
기말 순재보험자산	(154,123,336)	9,198,292	280,892,858	148,207,360	10,346,810	294,521,984
재보험자산	(152,531,210)	9,198,292	280,892,858	147,597,224	10,295,750	295,452,914
재보험부채	1,592,126	-	-	(610,136)	(51,060)	930,930

12.3 당기와 전기 중 보험계약부채 및 재보험계약자산의 일반모형 변동내역은 다음과 같습니다.

(1) 수재 일반모형

<당기>

(단위 : 천원)

구 분	미래 현금흐름의 현재가치 추정치	비금융위험에 대한 위험조정	보험계약마진	합계
기초 순장부금액	(306,962,230)	132,903,321	431,095,224	257,036,315
미래서비스관련 변동	(214,153,889)	35,762,920	182,633,417	4,242,448
보험계약마진을 조정하는 추정치 변동	33,864,652	(6,290,762)	(27,573,890)	-
보험계약마진 조정하지 않는 변동	1,732,425	(4,202,505)	-	(2,470,080)
신계약 인식효과	(249,750,966)	46,256,187	210,207,307	6,712,528
당기서비스관련 변동	(148,989,721)	3,069,618	(31,912,643)	(177,832,746)
서비스를 제공한 보험계약마진	-	-	(31,912,643)	(31,912,643)
위험해제에 따른 위험조정 변동	-	3,069,618	-	3,069,618
경험조정	(148,989,721)	-	-	(148,989,721)
과거서비스관련 변동	41,714,952	19,970,347	150,720,774	212,406,073
발생사고의 이행현금흐름 변동	202,429,281	(9,431,096)	-	192,998,185
소계: 보험서비스결과	(160,714,329)	29,401,443	150,720,774	19,407,888
순보험금응비용	(98,278,632)	10,665,069	18,455,806	(69,157,757)
당기손익 인식- 이자 효과	(27,253,240)	-	18,455,806	(8,797,434)
기타포괄손익 인식	(71,025,392)	10,665,069	-	(60,360,323)
소계: 총포괄손익의 변동	(258,992,961)	40,066,512	169,176,580	(49,749,869)
현금흐름				
수취한 보험료	1,173,047,137	-	-	1,173,047,137
보험취득현금흐름	(8,212,422)	-	-	(8,212,422)
지급한 보험금 및 보험서비스비용	(1,082,136,700)	-	-	(1,082,136,700)
총 현금흐름	82,698,014	-	-	82,698,014
기말 순장부금액	(483,257,177)	172,969,833	600,271,804	289,984,460

<전기>

(단위 : 천원)

구 분	미래 현금흐름의 현재가치 추정치	비금융위험에 대한 위험조정	보험계약마진	합계
기초 순장부금액	(233,478,290)	119,095,473	242,111,826	127,729,009
미래서비스관련 변동	(237,745,465)	44,443,158	202,323,326	9,021,019
보험계약마진을 조정하는 추정치 변동	(95,897,860)	25,996,774	69,901,086	-
보험계약마진 조정하지 않는 변동	1,657,962	170,134	-	1,828,096
신계약 인식효과	(143,505,567)	18,276,250	132,422,240	7,192,923
당기서비스관련 변동	(389,102,906)	(5,521,763)	(20,730,420)	(415,355,089)
서비스를 제공한 보험계약마진	-	-	(20,730,420)	(20,730,420)
위험해제에 따른 위험조정 변동	-	(5,521,763)	-	(5,521,763)
경험조정	(389,102,906)	-	-	(389,102,906)
과거서비스관련 변동	381,348,040	(6,281,083)	-	375,066,957
발생사고의 이행현금흐름 변동	381,348,040	(6,281,083)	-	375,066,957
소계: 보험서비스결과	(245,500,331)	32,640,312	181,592,906	(31,267,113)
순보험금융비용	113,045,452	(18,832,464)	7,390,492	101,603,480
당기손익 인식- 이자 효과	(12,386,701)	-	7,390,492	(4,996,209)
기타포괄손익 인식	125,432,153	(18,832,464)	-	106,599,689
소계: 총포괄손익의 변동	(132,454,879)	13,807,848	188,983,398	70,336,367
현금흐름				
수취한 보험료	1,138,521,367	-	-	1,138,521,367
보험취득현금흐름	(2,170,241)	-	-	(2,170,241)
지급한 보험금 및 보험서비스비용	(1,077,380,187)	-	-	(1,077,380,187)
총 현금흐름	58,970,939	-	-	58,970,939
기말 순장부금액	(306,962,230)	132,903,321	431,095,224	257,036,315

(2) 출재 일반모형

<당기>

(단위 : 천원)

구 분	미래 현금흐름의 현재가치 추정치	비금융위험에 대한 위험조정	보험계약마진	합계
기초 순장부금액	19,976,900	48,853,835	83,872,119	152,702,854
미래서비스관련 변동	(99,960,565)	32,719,463	70,238,890	2,997,788
보험계약마진을 조정하는 추정치 변동	80,175,855	(7,379,018)	(72,796,837)	-
보험계약마진 조정하지 않는 변동	423,016	(1,458,815)	-	(1,035,799)
신계약 인식효과	(180,559,436)	41,557,296	143,035,727	4,033,587
당기서비스관련 변동	57,260,362	2,370,756	(7,534,065)	52,097,053
서비스를 제공한 보험계약마진	-	-	(7,534,065)	(7,534,065)
위험해제에 따른 위험조정 변동	-	2,370,756	-	2,370,756
경험조정	57,260,362	-	-	57,260,362
과거서비스관련 변동	(7,868,404)	(5,964,928)	-	(13,833,332)
발생사고의 이행현금흐름 변동	(7,868,404)	(5,964,928)	-	(13,833,332)
소계: 보험서비스결과	(50,568,607)	29,125,291	62,704,825	41,261,509
순재보험금융수익(비용)	(37,893,668)	4,370,434	8,976,276	(24,546,958)
당기손익 인식- 이자 효과	(12,448,541)	-	8,976,276	(3,472,265)
당기손익 인식- 발행자 불이행위험 변동효과	122,000	-	-	122,000
기타포괄손익 인식	(25,567,127)	4,370,434	-	(21,196,693)
소계: 총포괄손익의 변동	(88,462,275)	33,495,725	71,681,101	16,714,551
현금흐름	(13,241,844)	-	-	(13,241,844)
지급한 재보험료 등	448,130,576	-	-	448,130,576
회수한 재보험금 등	(461,372,420)	-	-	(461,372,420)
총 현금흐름	(13,241,844)	-	-	(13,241,844)
기말 순장부금액	(81,727,219)	82,349,560	155,553,220	156,175,561

<전기>

(단위 : 천원)

구 분	미래 현금흐름의 현재가치 추정치	비금융위험에 대한 위험조정	보험계약마진	합계
기초 순장부금액	26,684,199	43,063,316	48,179,895	117,927,410
미래서비스관련 변동	(53,747,764)	15,893,505	39,974,380	2,120,121
보험계약마진을 조정하는 추정치 변동	(30,165,503)	10,946,459	19,219,044	-
보험계약마진 조정하지 않는 변동	(1,192,783)	(1,360)	-	(1,194,143)
신계약 인식효과	(22,389,478)	4,948,406	20,755,336	3,314,264
당기서비스관련 변동	(204,148,224)	(221,754)	(5,645,662)	(210,015,640)
서비스를 제공한 보험계약마진	-	-	(5,645,662)	(5,645,662)
위험해제에 따른 위험조정 변동	-	(221,754)	-	(221,754)
경험조정	(204,148,224)	-	-	(204,148,224)
과거서비스관련 변동	218,707,564	(4,129,478)	-	214,578,086
발생사고의 이행현금흐름 변동	218,707,564	(4,129,478)	-	214,578,086
소계(보험서비스결과)	(39,188,425)	11,542,273	34,328,718	6,682,566
순보험금비용	25,861,709	(5,751,754)	1,363,506	21,473,461
당기손익 인식- 이자 효과	(2,246,420)	-	1,363,506	(882,914)
당기손익 인식- 발행자 불이행위험 변동효과	(26,347)	-	-	(26,347)
기타포괄손익 인식	28,134,476	(5,751,754)	-	22,382,722
소계(총포괄손익의 변동)	(13,326,716)	5,790,519	35,692,224	28,156,027
현금흐름	6,619,417	-	-	6,619,417
지급한 재보험료 등	581,783,066	-	-	581,783,066
회수한 재보험금 등	(575,163,649)	-	-	(575,163,649)
총 현금흐름	6,619,417	-	-	6,619,417
기말 순장부금액	19,976,900	48,853,835	83,872,119	152,702,854

12.4 당기와 전기 중 보험영업수익 및 보험영업비용의 상세내역은 다음과 같습니다.

<당기>

(단위 : 천원)

구 분	장기	생명	일반	합계
보험수익				
보험료배분접근법 미적용 계약 보험수익	405,536,232	170,023,096	-	575,559,328
예상발생보험금	362,783,837	139,149,568	-	501,933,405
예상손해조사비	7,804,653	3,516,292	-	11,320,945
예상계약유지비	-	-	-	-
위험조정변동	7,608,447	2,147,613	-	9,756,060
보험계약마진상각	25,075,913	6,836,730	-	31,912,643
보험취득현금흐름상각	405,115	132,518	-	537,633
손실요소 배분액	(1,201,920)	(275,242)	-	(1,477,162)
기타보험수익	3,060,187	18,515,617	-	21,575,804
보험료배분접근법 적용 계약 보험수익	-	-	152,612,176	152,612,176
총 보험수익	405,536,232	170,023,096	152,612,176	728,171,504
보험비용				
보험료배분접근법 미적용 계약 보험서비스비용	416,373,227	178,593,989	-	594,967,216
발생보험금	250,554,702	139,405,768	-	389,960,470
발생계약유지비	3,769,724	1,764,654	-	5,534,378
손실부담계약 관련비용	3,211,616	1,030,832	-	4,242,448
발생사고요소조정	157,260,902	35,737,283	-	192,998,185
보험취득현금흐름상각	405,115	132,518	-	537,633
손실요소 배분액	(1,201,920)	(275,242)	-	(1,477,162)
기타보험서비스비용	2,373,088	798,176	-	3,171,264
보험료배분접근법 적용 계약 보험서비스비용	-	-	188,369,020	188,369,020
총 보험서비스비용	416,373,227	178,593,989	188,369,020	783,336,236
재보험수익				
보험료배분접근법 미적용 계약 재보험수익	195,926,464	106,332,558	-	302,259,022
발생재보험금	200,775,235	113,142,168	-	313,917,403
손실회수요소관련수익	1,715,955	1,281,833	-	2,997,788
발생사고요소조정	(5,845,439)	(7,987,893)	-	(13,833,332)
기타재보험수익	(719,287)	(103,550)	-	(822,837)
보험료배분접근법 적용 계약 재보험수익	-	-	155,417,413	155,417,413
총 재보험수익	195,926,464	106,332,558	155,417,413	457,676,435
재보험비용				
보험료배분접근법 미적용 계약 재보험서비스비용	181,700,509	79,297,005	-	260,997,514
예상재보험금	186,239,537	82,461,694	-	268,701,231

구 분	장기	생명	일반	합계
위험조정변동	4,130,944	1,126,496	-	5,257,440
보험계약마진상각	4,768,153	2,765,912	-	7,534,065
기타재보험서비스비용	(13,438,125)	(7,057,097)	-	(20,495,222)
보험료배분접근법 적용 계약 재보험서비스비용	-	-	98,736,942	98,736,942
총 재보험비용	181,700,509	79,297,005	98,736,942	359,734,456
총보험서비스효과(기타사업비용 제외)	3,388,960	18,464,660	20,923,627	42,777,247
기타사업비용	-	-	7,410,066	7,410,066
총보험서비스효과(기타사업비용 포함)	3,388,960	18,464,660	13,513,561	35,367,181

<전기>

(단위 : 천원)

구 분	장기	생명	일반	합계
보험수익				
보험료배분접근법 미적용 계약 보험수익	177,797,824	115,105,538	-	292,903,362
예상발생보험금	73,697,493	41,284,503	-	114,981,996
예상계약유지비	5,479,431	2,927,047	-	8,406,478
위험조정변동	11,290,509	3,225,983	-	14,516,492
보험계약마진상각	16,505,568	4,224,852	-	20,730,420
보험취득현금흐름상각	18,313	64,739	-	83,052
손실요소 배분액	(455,015)	(96,646)	-	(551,661)
기타보험수익	71,261,525	63,475,060	-	134,736,585
보험료배분접근법 적용 계약 보험수익	-	-	160,196,776	160,196,776
총 보험수익	177,797,824	115,105,538	160,196,776	453,100,138
보험비용				
보험료배분접근법 미적용 계약 보험서비스비용	166,043,888	95,592,361	-	261,636,249
발생보험금	(193,580,061)	62,670,161	-	(130,909,900)
발생계약유지비	4,984,294	2,146,500	-	7,130,794
손실부담계약 관련비용	6,836,181	2,184,838	-	9,021,019
발생사고요소조정	347,162,206	27,904,751	-	375,066,957
보험취득현금흐름상각	18,313	64,739	-	83,052
손실요소 배분액	(455,015)	(96,646)	-	(551,661)
기타보험서비스비용	1,077,970	718,017	-	1,795,987
보험료배분접근법 적용 계약 보험서비스비용	-	-	180,659,621	180,659,621
총 보험서비스비용	166,043,888	95,592,361	180,659,621	442,295,870
재보험수익				
보험료배분접근법 미적용 계약 재보험수익	244,682,352	37,675,371	-	282,357,723
발생재보험금	27,025,860	38,914,094	-	65,939,954
손실회수요소관련수익	2,016,464	103,656	-	2,120,120
발생사고요소조정	215,867,535	(1,289,449)	-	214,578,086
기타재보험수익	(227,507)	(52,931)	-	(280,438)
보험료배분접근법 적용 계약 재보험수익	-	-	113,403,621	113,403,621
총 재보험수익	244,682,352	37,675,371	113,403,621	395,761,344
재보험비용				
보험료배분접근법 미적용 계약 재보험서비스비용	203,139,228	72,535,928	-	275,675,156
예상재보험금	89,610,630	28,050,986	-	117,661,616
위험조정변동	4,636,543	1,053,619	-	5,690,162
보험계약마진상각	4,518,771	1,126,891	-	5,645,662
기타재보험서비스비용	104,373,284	42,304,433	-	146,677,717

구 분	장기	생명	일반	합계
보험료배분접근법 적용 계약 재보험서비스비용	-	-	67,259,873	67,259,873
총 재보험비용	203,139,228	72,535,928	67,259,873	342,935,029
총보험서비스효과(기타사업비용 제외)	53,297,060	(15,347,380)	25,680,903	63,630,583
기타사업비용	-	-	7,529,411	7,529,411
총보험서비스효과(기타사업비용 포함)	53,297,060	(15,347,380)	18,151,492	56,101,172

12.5 당기와 전기 중 신규보험계약 내역은 다음과 같습니다.

(1) 수재보험

<당기>

(단위 : 천원)

구 분	인수계약		합계
	비손실계약	손실계약	
미래 현금 유출액의 추정 현재가치	3,147,686,861	105,730,448	3,253,417,309
보험취득현금흐름	5,041,158	-	5,041,158
보험금 및 보험서비스비용	3,142,645,703	105,730,448	3,248,376,151
미래 현금 유입액의 추정 현재가치	(3,401,907,690)	(101,260,586)	(3,503,168,276)
비금융위험에 대한 위험조정	44,013,522	2,242,665	46,256,187
보험계약마진	210,207,307	-	210,207,307
최초인식계약의 재무제표 영향	-	6,712,528	6,712,528

<전기>

(단위 : 천원)

구 분	인수계약		합계
	비손실계약	손실계약	
미래 현금 유출액의 추정 현재가치	1,602,806,500	135,841,263	1,738,647,763
보험취득현금흐름	374,255	-	374,255
보험금 및 보험서비스비용	1,602,432,245	135,841,263	1,738,273,508
미래 현금 유입액의 추정 현재가치	(1,749,670,909)	(132,482,420)	(1,882,153,329)
비금융위험에 대한 위험조정	14,442,170	3,834,080	18,276,250
보험계약마진	132,422,240	-	132,422,240
최초인식계약의 재무제표 영향	-	7,192,923	7,192,923

(2) 출재보험

<당기>

(단위 : 천원)

구 분	구입계약		합계
	순원가계약	순차익계약	
미래 현금 유출액의 추정 현재가치	3,100,886,742	51,285,147	3,152,171,889
미래 현금 유입액의 추정 현재가치	2,919,102,977	52,509,476	2,971,612,453
비금융위험에 대한 위험조정	40,908,949	648,347	41,557,296
보험계약마진	143,357,108	(321,381)	143,035,727
최초인식계약의 재무제표 영향	-	-	-

<전기>

(단위 : 천원)

구 분	구입계약		합계
	순원가계약	순차익계약	
미래 현금 유출액의 추정 현재가치	(518,972,266)	-	(518,972,266)
미래 현금 유입액의 추정 현재가치	496,582,788	-	496,582,788
비금융위험에 대한 위험조정	4,948,406	-	4,948,406
보험계약마진	20,755,336	-	20,755,336
최초인식계약의 재무제표 영향	-	-	-

12.6 당기와 전기 중 남아있는 보험계약마진의 향후 상각금액은 다음과 같습니다.

<당기>

(단위 : 천원)

구 분	1년 미만	1~2년	2~3년	3~4년	4~5년	5~10년	10~20년	20~30년	30년 이상	합계
수재보험										
장기	22,731,919	21,550,481	20,548,551	19,432,147	18,493,202	71,654,575	100,583,065	56,643,179	58,090,729	389,727,848
생명	6,620,466	6,369,255	5,957,567	5,555,038	5,273,767	23,863,433	40,924,019	34,451,296	81,529,112	210,543,953
출재보험계약										
장기	4,564,347	4,309,627	4,108,163	3,903,963	3,703,066	15,088,519	20,965,539	9,740,991	10,233,851	76,638,066
생명	2,429,507	2,367,485	2,229,127	2,113,417	1,871,091	8,468,495	14,187,659	11,836,933	33,411,420	78,915,134

<전기>

(단위 : 천원)

구 분	1년 미만	1~2년	2~3년	3~4년	4~5년	5~10년	10~20년	20~30년	30년 이상	합계
수재보험										
장기	16,751,476	15,877,700	15,089,842	14,432,966	13,843,472	52,979,819	62,392,929	35,886,621	37,300,183	264,555,008
생명	5,195,825	5,135,642	4,818,597	4,442,109	4,149,520	17,301,510	30,537,808	26,586,380	68,372,823	166,540,214
출재보험계약										
장기	3,973,938	3,741,407	3,556,791	3,375,496	3,211,501	11,678,828	12,472,502	6,158,001	1,298,753	49,467,217
생명	1,208,645	1,246,981	1,186,035	1,092,934	1,003,515	3,570,845	5,676,757	4,956,093	14,463,096	34,404,901

12.7 당기와 전기 중 투자손익과 보험금융손익 관계는 다음과 같습니다.

(단위 : 천원)

구 분	당기	전기
투자손익		
당기손익으로 인식된 투자손익		
순이자수익	13,776,442	7,943,889
유가증권평가맞처분이익	185,002	(568,284)
파생상품관련이익(손실)	524,347	2,024,423
기타투자손익	(1,127,186)	(875,807)
당기손익으로 인식된 투자손익 합계	13,358,605	8,524,221
기타포괄손익으로 인식된 투자손익	11,505,099	(10,274,407)
투자손익 합계	24,863,704	(1,750,186)
보험금융손익		
당기손익으로 인식된 보험금융손익		
순이자비용	(11,801,083)	(1,757,338)
환율변경효과	(189,291)	(441,519)
당기손익으로 인식된 순보험금융손익	(11,990,374)	(2,198,857)
기타포괄손익으로 인식된 순보험금융손익	43,690,992	(76,068,657)
보험금융손익 합계	31,700,618	(78,267,514)
재보험금융손익		
당기손익으로 인식된 재보험금융손익		
순이자수익	6,979,732	(882,255)
환율변경효과	792,859	(634,111)
기타효과	122,000	(26,347)
당기손익으로 인식된 순재보험금융손익	7,894,591	(1,542,713)
기타포괄손익으로 인식된 순재보험금융손익	(13,912,523)	12,814,633
재보험금융손익 합계	(6,017,932)	11,271,920
당기손익 및 기타포괄손익으로 인식된 순투자손익	50,546,390	(68,745,780)

12.8 당기와 전기 중 전환방법별 보험수익 및 보험계약마진 변동 내역은 다음과 같습니다.

(1) 수재보험

<당기>

(단위 : 천원)

구 분	공정가치법 적용계약	이외 모든계약	완전소급법	합계
보험수익	378,754,484	196,804,844	152,612,176	728,171,504
기초 보험계약마진	296,827,365	134,267,859	-	431,095,224
제공된 서비스 관련 당기손익 인식	(17,106,780)	(14,805,863)	-	(31,912,643)
보험계약마진을 조정하는 추정치 변동	16,678,906	(44,252,796)	-	(27,573,890)
신계약 인식효과	-	210,207,307	-	210,207,307
보험금융손익	7,804,310	10,651,496	-	18,455,806
기말 보험계약마진	304,203,801	296,068,003	-	600,271,804

<전기>

(단위 : 천원)

구 분	공정가치법 적용계약	이외 모든계약	완전소급법	합계
보험수익	265,368,341	27,535,021	160,196,776	453,100,138
기초 보험계약마진	242,111,826	-	-	242,111,826
제공된 서비스 관련 당기손익 인식	(15,912,070)	(4,818,350)	-	(20,730,420)
보험계약마진을 조정하는 추정치 변동	65,837,971	4,063,115	-	69,901,086
신계약 인식효과	-	132,422,240	-	132,422,240
보험금융손익	4,789,637	2,600,855	-	7,390,492
기말 보험계약마진	296,827,364	134,267,860	-	431,095,224

(2) 출재보험

<당기>

(단위 : 천원)

구 분	공정가치법 적용계약	이외 모든계약	완전소급법	합계
재보험료의 배분액	114,403,783	146,593,731	98,736,942	359,734,456
기초 재보험계약마진	64,931,118	18,941,001	-	83,872,119
제공받은 서비스 관련 당기손익 인식	(2,434,614)	(5,099,451)	-	(7,534,065)
보험계약마진을 조정하는 추정치 변동	(24,735,684)	(48,061,153)	-	(72,796,837)
신계약 인식효과	-	143,035,727	-	143,035,727
재보험금융손익	1,707,196	7,269,080	-	8,976,276
기말 재보험계약마진	39,468,016	116,085,204	-	155,553,220

<전기>

(단위 : 천원)

구 분	공정가치법 적용계약	이외 모든계약	완전소급법	합계
재보험료의 배분액	140,480,840	135,194,316	67,259,873	342,935,029
기초 재보험계약마진	48,179,895	-	-	48,179,895
제공받은 서비스 관련 당기손익 인식	(4,237,431)	(1,408,231)	-	(5,645,662)
보험계약마진을 조정하는 추정치 변동	20,035,523	(816,479)	-	19,219,044
신계약 인식효과	-	20,755,336	-	20,755,336
재보험금융손익	953,131	410,375	-	1,363,506
기말 재보험계약마진	64,931,118	18,941,001	-	83,872,119

13. 기타자산

당기말 및 전기말 현재 기타자산의 내역은 다음과 같습니다.

(단위: 천원)

구분	당기말	전기말
선급법인세	1,484,982	996,449
파생상품자산	-	46,028
합계	1,484,982	1,042,477

14. 기타부채

당기말 및 전기말 현재 그밖의 기타부채의 내역은 다음과 같습니다.

(단위: 천원)

구분	당기말	전기말
미지급비용	4,562,931	12,196,990
예수금	153,204	142,663
복구충당부채	430,000	430,000
합계	5,146,135	12,769,653

15. 외화표시자산 및 부채

당기말 및 전기말 현재 외화표시 자산·부채의 내역은 다음과 같습니다.

(외화단위: 천USD, 원화단위: 천원)

구분	당기말		전기말	
	외화금액(*)	원화금액	외화금액(*)	원화금액
자산				
현금및현금성자산	490	641,182	3,267	4,140,811
상각후원가측정-기타수취채권 등	95	124,144	-	-
보험계약자산 등	46,344	59,756,204	9,527	12,073,500
합계	46,929	60,521,530	12,794	16,214,311
부채				
보험계약부채 등	93,922	121,102,820	9,306	11,793,314
기타부채 등	1,556	2,035,551	7,528	9,539,735
합계	95,478	123,138,371	16,834	21,333,049

(*) USD 이외의 통화는 USD로 환산된 금액입니다.

16. 금융상품순손익

당기 및 전기의 금융상품의 범주별 순손익 내역은 다음과 같습니다.

<당기>

(단위: 천원)

구분	이자수익	이자비용	처분손익	외화환산손익	손상차손	순손익
금융자산						
현금및예치금	647,176	-	-	149,333	-	796,509
기타포괄손익-공정가치측정금융상품	13,142,095	-	185,002	-	(29,775)	13,297,322
파생상품자산	-	-	524,347	-	-	524,347
상각후원가측정-기타수취채권 등	-	-	-	819	-	819
합계	13,789,271	-	709,349	150,152	(29,775)	14,618,997
금융부채						
리스부채 등	-	(12,829)	-	(351,534)	-	(364,363)

<전기>

(단위: 천원)

구분	이자수익	이자비용	처분손익	외화환산손익	평가손익	순손익
금융자산						
현금및예치금	307,663	-	-	(181,334)	-	126,329
매도가능금융상품	7,636,226	-	(568,284)	-	-	7,067,942
파생상품자산	-	-	2,011,952	-	46,028	2,057,980
기타수취채권	-	-	-	(737,871)	-	(737,871)
합계	7,943,889	-	1,443,668	(919,205)	46,028	8,514,380
금융부채						
파생상품부채	-	-	(33,557)	-	-	(33,557)
리스부채 등	-	(18,991)	-	(67,433)	-	(86,424)
합계	-	(18,991)	(33,557)	(67,433)	-	(119,981)

17. 기타사업비 및 재산관리비

당기 및 전기 중 기타사업비 및 재산관리비의 내역은 다음과 같습니다.

(단위: 천원)

구분	당기	전기
기타사업비	7,410,066	7,529,410
재산관리비	1,097,411	875,907
합계	8,507,477	8,405,317

18. 영업외손익

당기 및 전기 중 영업외수익의 내역은 다음과 같습니다.

(단위: 천원)

구분	당기	전기	
영업외수익	유형자산처분이익	16,000	-
	외화환산이익	30,061	3,308,153
	외환차익	-	82,224
	잡이익	323,094	2,236,083
	합계	369,155	5,626,460
영업외비용	외화환산손실	231,443	3,169,434
	외환차손	885,070	1,068,861
	기부금	26,000	4,500
	잡손실	10,358	-
	합계	1,152,871	4,242,795

19. 법인세비용

(1) 당기 및 전기 중 법인세비용의 산출내역은 다음과 같습니다.

(단위: 천원)

구분	당기	전기
법인세부담액	9,941,578	7,490,830
일시적차이로 인한 이연법인세 변동액	12,122,681	(14,757,233)
자본에 직접 반영된 이연법인세	(12,433,805)	22,162,827
전기 법인세비용 조정	(689,356)	(2,409,526)
법인세비용	8,941,098	12,486,898

(2) 당기 및 전기 중 법인세비용차감전순이익과 법인세비용 간의 관계는 다음과 같습니다.

(단위: 천원)

구분	당기	전기
I. 법인세비용차감전순이익	43,846,287	59,071,047
II. 적용세율에 따른 법인세	9,666,492	13,183,412
III. 법인세 추납액	-	-
IV. 비공제비용 및 기타	(725,394)	(696,514)
V. 법인세비용	8,941,098	12,486,898
VI. 유효세율	20.39%	21.14%

(3) 당기 및 전기 중 당 지점의 일시적 차이 및 이연법인세부채의 증감내역은 다음과 같습니다.

<당기>

(단위: 천원)

구분	차감할(가산할) 일시적 차이		
	기초	증감	기말
미확정비용	1,461,514	2,087,897	3,549,411
기타포괄손익-공정가치측정금융자산평가이익	17,162,199	(15,028,070)	2,134,129
기타포괄손익-공정가치측정금융자산상각	(365,306)	(2,082,368)	(2,447,674)
미수이자	(1,225,329)	(570,473)	(1,795,802)
비품	20,704	(10,095)	10,609
회원권	4,432	-	4,432
복구충당부채	430,000	-	430,000
비상위험준비금	(52,249,183)	1,626,382	(50,622,801)
차량운반구	35,814	(13,202)	22,612
임차점포시설물	54,560	(26,556)	28,004
리스 사용권자산	77,069	(9,906)	67,163
파생상품자산(부채)	(119,603)	119,603	-
미지급기부금	-	1,000	1,000
보험계약부채	98,918,930	(56,815,335)	42,103,595
재보험계약부채	(16,664,022)	18,091,708	1,427,686
IFRS17 전환이익이연	(93,310,967)	-	(93,310,967)
합계	(45,769,188)	(52,629,415)	(98,398,603)
세율	23.2%		23.1%
이연법인세자산(부채)	(10,607,396)	(12,122,681)	(22,730,077)

<전기>

(단위: 천원)

구분	차감할(가산할) 일시적 차이		
	기초	증감	기말
미확정비용	1,628,937	(167,423)	1,461,514
매도가능금융자산평가이익	3,725,849	13,436,350	17,162,199
매도가능금융자산상각	3,717,735	(4,083,041)	(365,306)
미수이자	(830,824)	(394,505)	(1,225,329)
비품	11,824	8,880	20,704
회원권	4,432	-	4,432
복구충당부채	430,000	-	430,000
비상위험준비금	(48,370,609)	(3,878,574)	(52,249,183)
차량운반구	31,865	3,949	35,814
재보험자산	689,985	(689,985)	-
임차점포시설물	111,884	(57,324)	54,560
리스 사용권자산	60,563	16,506	77,069
파생상품자산(부채)	(450,309)	330,706	(119,603)
보험계약부채	-	98,918,930	98,918,930
재보험계약부채	-	(16,664,022)	(16,664,022)
IFRS17 전환이익이연	(72,433,430)	(20,877,537)	(93,310,967)
합계	(111,672,098)	65,902,910	(45,769,188)
세율	22%		23.2%
이연법인세자산(부채)	(25,364,629)	14,757,233	(10,607,396)

(4) 당기 및 전기 중 자본에 직접 반영된 이연법인세의 내역은 다음과 같습니다.

<당기>

(단위: 천원)

구분	기초		증감		기말	
	금액	법인세효과	금액	법인세효과	금액	법인세효과
기타포괄손익-공정가치측정금융자산평가손익	(17,162,199)	3,981,630	14,993,745	(3,488,646)	(2,168,454)	492,984
보험계약 금융손익	(98,918,930)	22,850,273	56,815,335	(13,124,343)	(42,103,595)	9,725,930
재보험계약 금융손익	16,664,022	(3,849,389)	(18,091,708)	4,179,184	(1,427,686)	329,795
IFRS17 전환이익이연	93,310,967	(21,554,834)	-	-	93,310,967	(21,554,834)
합계	(6,106,140)	1,427,680	53,717,372	(12,433,805)	47,611,232	(11,006,125)

<전기>

(단위: 천원)

구분	기초		증감		기말	
	금액	법인세효과	금액	법인세효과	금액	법인세효과
매도가능금융자산평가손익	(3,725,849)	819,687	(13,436,350)	3,161,943	(17,162,199)	3,981,630
보험계약 금융손익	-	-	(98,918,930)	22,850,273	(98,918,930)	22,850,273
재보험계약 금융손익	-	-	16,664,022	(3,849,389)	16,664,022	(3,849,389)
IFRS17 전환이익이연	72,433,430	(16,732,123)	-	-	93,310,967	(21,554,834)
합계	68,707,581	(15,912,436)	(95,691,258)	22,162,827	(6,106,140)	1,427,680

20. 우발채무 및 약정사항

(1) 약정사항

당 지점은 특수관계자인 SCOR SE, Zurich branch 및 SCOR SE, Paris 및 SCOR Global Reinsurance Ireland와 원수보험사로부터 수재받은 손해보험 및 생명보험계약에 대한 위험의 일부를 이전하는 비례출재보험계약을 체결하고 있습니다.

그리고 당 지점은 손해출재보험과 관련하여 해당 수재보험계약의 초과손실로 발생하는 위험을 회피하기 위해 SCOR SE, Paris와 초과손실 재보험계약을 체결하고 있습니다.

또한, 당 지점은 HSBC은행과 대출한도 USD2,000,000인 당좌차월약정을 맺고 있으며, 보고기간종료일 현재 잔액은 없습니다.

(2) 계류중인 소송사건

당기말 및 전기말 현재 당 지점을 대상으로 제기된 소송 및 당 지점이 제소한 소송의 내역은 없습니다.

21. 자본

(1) 당 지점의 영업기금은 본사로부터 지원받은 영업자금 및 운전자본으로 구성되어 있으며 당기말 및 전기말 현재 당 지점의 영업기금은 다음과 같습니다.

(단위: 천원)

구분	당기말	전기말
영업기금	161,269,699	95,162,899

(2) 당기말 및 전기말 현재 기타포괄손익누계액의 내역은 다음과 같습니다.

(단위: 천원)

구분	당기말	전기말
매도가능금융자산평가손익	-	(13,180,569)
기타포괄손익-공정가치측정금융상품금융자산평가손익	(1,675,470)	-
보험계약자산(부채)금융손익	(32,377,665)	(76,068,657)
재보험계약자산(부채)금융손익	(1,097,891)	12,814,632
합계	(35,151,026)	(76,434,594)

(3) 당기말 및 전기말 현재 이익잉여금의 내역은 다음과 같습니다.

(단위: 천원)

구분	당기말	전기말
비상위험준비금	50,622,801	52,249,183
대손준비금	33,242	1,360,070
미처분이익잉여금	186,757,542	148,899,143
합계	237,413,585	202,508,396

(4) 당기 및 전기 중 대손준비금 및 비상위험준비금 적립 후 조정이익은 다음과 같습니다.

(단위: 천원)

구분	당기	전기
준비금 반영전 순이익	34,905,189	46,584,148
비상위험준비금환입(적립)액	1,626,382	(3,878,574)
대손준비금 환입액	1,326,828	153,745
준비금 반영후 조정이익	37,858,399	42,859,319

(5) 당기 및 전기의 이익잉여금처분계산서는 다음과 같습니다.

(단위: 천원)

구분	당기		전기(*)	
I. 미처분이익잉여금		183,804,332		81,905,020
전기이월미처분이익잉여금	78,180,191		50,338,514	
당기순이익 등	34,905,189		31,566,506	
회계정책 변경효과	70,718,952		-	
II. 이익잉여금처분액		2,953,210		(3,724,829)
비상위험준비금	1,626,382		(3,878,574)	
대손준비금	1,326,828		153,745	
III. 차기이월미처분이익잉여금		186,757,542		78,180,191

(*) 전기 이익잉여금처분계산서는 재작성되지 않았습니다.

22. 현금흐름표

당기 및 전기 중 현금유출입이 없는 주요 거래내용은 다음과 같습니다.

(단위: 천원)

구분	당기	전기
기타포괄손익-공정가치측정금융자산평가손익	(14,993,745)	(13,436,350)
유형자산의 폐기	(1,443)	(429)

23. 특수관계자와의 거래

(1) 당기말 현재 특수관계자는 다음과 같습니다.

구분	회사명
최상위지배기업	SCOR SE
지배기업	SCOR Reinsurance Asia Pacific Pte Ltd
기타특수관계자	SCOR SE, Zurich branch
	SCOR Global Reinsurance Ireland
	SCOR Reinsurance (Asia) Hong Kong
	SCOR Service Asia Pacific Pte Ltd.
	SCOR Reinsurance Asia Pacific Pte Ltd, Australia branch
	SCOR Reinsurance Asia Pacific Pte Ltd, Malaysia branch

(2) 당 지점은 원수보험료사로부터 수재받을 임의(Facultative) 및 특약(Treaty) 손해 보험 계약에 대하여 특수관계자인 SCOR SE Zurich Branch 및 SCOR SE와 비례재 보험 출재보험 계약을 체결하였으며, SCOR SE와 비비례 특약 출재보험 계약을 체결하였습니다. 생명보험 특약(Treaty) 계약에 대하여는 SCOR Global Reinsurance Ireland 및 SCOR SE와 비례특약 출재계약을 체결하였습니다.

(3) 당기 및 전기 중 특수관계자와의 주요 거래내역은 다음과 같습니다.

<당기>

(단위: 천원)

특수관계자	재보험수익	재보험비용	재보험금융손익	수수료손익
SCOR SE, Zurich branch	3,262,298	54,609	205,978	-
SCOR SE	226,426,909	184,276,221	10,049,345	801,760
SCOR Global Reinsurance Ireland	228,005,711	172,219,328	(20,452,761)	2,708,556
SCOR Reinsurance (Asia) Hong Kong	-	-	-	273,790
SCOR Service Asia Pacific Pte Ltd.	-	-	-	(12,030,285)
합계	457,694,918	356,550,158	(10,197,438)	(8,246,179)

<전기>

(단위: 천원)

특수관계자	재보험수익	재보험비용	재보험금융손익	수수료손익
SCOR SE, Zurich branch	1,532,230	37,200	(84,415)	-
SCOR SE	112,093,749	67,973,796	(6,267,885)	-
SCOR Global Reinsurance Ireland	282,115,989	272,191,513	21,472,849	1,692,923
SCOR Reinsurance (Asia) Hong Kong	-	-	-	209,241
SCOR Service Asia Pacific Pte Ltd.	-	-	-	(9,128,938)
합계	395,741,968	340,202,509	15,120,549	(7,226,774)

(4) 당기말 및 전기말 현재 특수관계자와의 관련 채권채무의 내역은 다음과 같습니다.

<당기말>

(단위: 천원)

특수관계자	채권		채무	
	재보험미수금(*1)	기타	재보험미지급금(*1)	기타
SCOR SE, Zurich branch	710,942	-	-	-
SCOR SE	-	801,760	53,049,322	-
SCOR Global Reinsurance Ireland	10,726,925	5,266,489	1,631,662	-
SCOR Reinsurance (Asia) Hong Kong	694,011	88,966	-	-
SCOR Service Asia Pacific Pte Ltd.	-	-	-	466,280
합계	12,131,878	6,157,215	54,680,984	466,280

(*1) 기업회계기준 제 1117호 적용 시 보험계약의 측정에 포함되어 있습니다.

<전기말>

(단위: 천원)

특수관계자	채권		채무	
	재보험미수금(*1)	기타	재보험미지급금(*1)	기타
SCOR SE, Zurich branch	29,944,597	-	32,336,922	-
SCOR SE	1,225,094	-	22,674,120	-
SCOR Global Reinsurance Ireland	16,422,347	2,557,933	-	-
SCOR Reinsurance (Asia) Hong Kong	-	38,817	-	-
SCOR Service Asia Pacific Pte Ltd.	-	-	-	9,125,590
합계	47,592,038	2,596,750	55,011,042	9,125,590

(*1) 기업회계기준 제 1117호 적용 시 보험계약의 측정에 포함되어 있습니다.

(5) 당기 및 전기 중 주요 경영진에 대한 보상내역

당 지점의 주요 경영활동 및 통제활동은 본사에 의해 이루어지고 있어, 당 지점의 등
기임원은 주요 경영진에 포함되지 않습니다.

24. 금융위험관리

24.1 위험관리개요

(1) 위험관리정책 및 전략

당 지점이 노출될 수 있는 위험의 종류는 보험위험, 시장위험, 신용위험, 유동성위험 등이 있습니다. 본 주석은 당 지점이 노출되어 있는 위험에 대한 정보와 당 지점의 목표, 정책, 위험 평가 및 관리 절차, 그리고 자본관리에 대해 공시하고 있습니다.

(2) 내부 자본적정성 평가 및 관리절차

당 지점의 리스크관리는 리스크관리위원회를 두고 있지 않는 바, SCOR Group 차원의 ERM(Enterprise Risk Management)은 본사차원에서 관리를 하고 있으며, 당 지점은 손해보험경영통일기준에 따른 지급여력기준 및 신지급여력제도(K-ICS)를 통하여 관리합니다.

24.2 보험위험

보험위험은 보험회사의 고유업무인 보험계약의 인수 및 보험금 지급과 관련하여 발생하는 위험으로 회사가 예상한 손실보다 더 많은 손실이 발생할 위험입니다. 회사는 장기손해보험과 생명보험 및 일반손해보험으로 구분하여 보험위험에 대한 관리를 수행하고 있습니다.

(1) 보험위험의 집중도

당기말과 전기말의 보험위험의 집중도는 다음과 같습니다.

(단위: 천원)

구 분	순보험계약부채					
	당기말			전기말		
	국내	국외	합계	국내	국외	합계
생명보험	(129,253,959)	-	(129,253,959)	(119,925,786)	-	(119,925,786)
장기보험	(181,655,725)	-	(181,655,725)	(122,963,858)	-	(122,963,858)
일반보험	(118,758,341)	5,781,690	(112,976,651)	(131,484,539)	(6,178,474)	(137,663,013)
합계	(429,668,025)	5,781,690	(423,886,335)	(374,374,183)	(6,178,474)	(380,552,657)

(2) 보험위험의 익스포저

당기말 및 전기말 현재 당 지점의 보험위험의 익스포저는 다음과 같습니다.

1) 잔여보장 보험위험에 대한 익스포저

<당기>

(단위: 천원)

구 분	순잔여보장부채			
	원수	수재	출재	합계
생명보험	-	(451,927,147)	(215,844,882)	(667,772,029)
장기보험	-	(721,687,378)	(190,371,393)	(912,058,771)
일반보험	-	(11,274,604)	(27,544,914)	(38,819,518)
합계	-	(1,184,889,129)	(433,761,189)	(1,618,650,318)

<전기>

(단위: 천원)

구 분	순잔여보장부채			
	원수	수재	출재	합계
생명보험	-	(348,900,889)	(114,515,885)	(463,416,774)
장기보험	-	(517,685,297)	(97,546,239)	(615,231,536)
일반보험	-	15,192,433	(16,735,040)	(1,542,607)
합계	-	(851,393,753)	(228,797,164)	(1,080,190,917)

2) 발생사고 보험위험에 대한 익스포저

<당기>

(단위: 천원)

구 분	순발생사고부채			
	원수	수재	출재	합계
생명보험	-	265,186,517	158,358,212	423,544,729
장기보험	-	598,140,664	248,480,404	846,621,068
일반보험	-	369,920,987	273,214,646	643,135,633
합계	-	1,233,248,168	680,053,262	1,913,301,430

<전기>

(단위: 천원)

구 분	순발생사고부채			
	원수	수재	출재	합계
생명보험	-	214,862,674	100,403,455	315,266,129
장기보험	-	477,664,603	180,489,404	658,154,007
일반보험	-	264,289,710	158,554,170	422,843,880
합계	-	956,816,987	439,447,029	1,396,264,016

(3) 과거 추정된 보험금과 비교된 실제 보험금(준비금적립의 적정성)

당사는 총량추산방식을 사용하여 지급준비금 적정성을 정기적으로 검증하고 있습니다. 총량추산은 지급보험금진전추이방식(PLDM), 발생손해액 진전추이방식(ILDM), 빈도/심도(Frequency/Severity Method), 본휴에터-퍼거슨방식(Bornhuetter-Ferguson Method) 등 감독규정상 허용된 방식을 적용하여 산출하였습니다.

1) 당기말 및 전기말 현재 순보유 발생사고부채 적립현황은 다음과 같습니다.

(단위: 천원)

구 분	당기말	전기말
생명보험	114,459,219	106,828,305
장기보험	297,175,200	349,660,260
일반보험	105,735,540	96,706,341
합계	517,369,959	553,194,906

2) 당 지점의 당기말 및 전기말 보험금의 진전추이내역은 다음과 같습니다.

① 생명보험

<당기말>

(단위 : 천원)

진전년도	인수연도					합 계
	1	2	3	4	5	
<할인하지 않은 최종손해액 추정치>						
FYD-4	211,980,723	231,687,660	238,757,569	242,676,728	244,244,772	1,169,347,452
FYD-3	188,522,946	194,275,691	197,464,689	198,740,597		779,003,923
FYD-2	165,748,238	168,468,963	169,557,517	-	-	503,774,718
FYD-1	133,722,301	134,586,341	-	-	-	268,308,642
FYD	81,586,060	-	-	-	-	81,586,060
최종손해액 추정치	81,586,060	134,586,341	169,557,517	198,740,597	244,244,772	828,715,287
<누적 지급 보험금>						
누적 지급보험금 합계	(81,462,926)	(133,014,881)	(164,056,177)	(183,944,856)	(167,888,513)	(730,367,353)
최종손해액 추정치와 지급금 차이	123,134	1,571,460	5,501,340	14,795,741	76,356,259	98,347,934
확정되었으나 미지급된 발생사고 등						152,692,828
위험조정						5,517,722
기타						8,623,033
발생사고부채 장부금액						265,186,517

<전기말>

(단위 : 천원)

진전년도	인수연도					합 계
	1	2	3	4	5	
<할인하지 않은 최종손해액 추정치>						
FYD-4	45,037,934	59,746,977	64,096,205	65,935,028	67,826,604	302,642,748
FYD-3	55,015,402	59,020,199	60,713,399	62,455,174	-	237,204,174
FYD-2	54,333,945	55,892,704	57,496,181	-	-	167,722,830
FYD-1	41,044,772	42,222,285	-	-	-	83,267,057
FYD	24,972,928	-	-	-	-	24,972,928
최종손해액 추정치	24,972,928	42,222,285	57,496,181	62,455,174	67,826,604	254,973,172
<누적 지급 보험금>						
누적 지급보험금 합계	(24,776,537)	(40,719,605)	(53,572,967)	(52,972,370)	(32,799,698)	(204,841,177)
최종손해액 추정치와 지급금 차이	196,391	1,502,680	3,923,214	9,482,804	35,026,906	50,131,995
확정되었으나 미지급된 발생사고 등						127,576,218
위험조정						6,300,910
기타						30,853,551
발생사고부채 장부금액						214,862,674

② 장기손해보험

<당기말>

(단위 : 천원)

진전년도	인수연도					합 계
	1	2	3	4	5	
<할인하지 않은 최종손해액 추정치>						
FYD-4	543,100,419	600,257,504	611,676,287	612,399,540	612,444,781	2,979,878,531
FYD-3	516,427,358	526,251,428	526,873,674	526,912,597	-	2,096,465,057
FYD-2	419,919,044	420,415,562	420,446,620	-	-	1,260,781,226
FYD-1	255,104,511	255,123,357	-	-	-	510,227,868
FYD	108,672,943	-	-	-	-	108,672,943
최종손해액 추정치	108,672,943	255,123,357	420,446,620	526,912,597	612,444,781	1,923,600,298
<누적 지급 보험금>						
누적 지급보험금 합계	(108,671,124)	(255,039,349)	(418,347,406)	(504,362,068)	(420,079,066)	(1,706,499,013)
최종손해액 추정치와 지급금 차이	1,819	84,008	2,099,214	22,550,529	192,365,715	217,101,285
확정되었으나 미지급된 발생사고 등						368,332,000
위험조정						15,125,066
기타						(2,417,687)
발생사고부채 장부금액						598,140,664

<전기말>

(단위 : 천원)

진전년도	인수연도					합 계
	1	2	3	4	5	
<할인하지 않은 최종손해액 추정치>						
FYD-4	458,005,893	510,355,277	525,936,924	531,028,602	532,311,779	2,557,638,475
FYD-3	500,204,025	515,475,744	520,466,146	521,723,800	-	2,057,869,715
FYD-2	366,219,786	369,765,217	370,658,718	-	-	1,106,643,721
FYD-1	158,077,847	158,459,826	-	-	-	316,537,673
FYD	52,476,984	-	-	-	-	52,476,984
최종손해액 추정치	52,476,984	158,459,826	370,658,718	521,723,800	532,311,779	1,635,631,107
<누적 지급 보험금>						
누적 지급보험금 합계	(52,448,729)	(157,762,828)	(363,568,835)	(492,238,722)	(387,828,651)	(1,453,847,765)
최종손해액 추정치와 지급금 차이	28,255	696,998	7,089,883	29,485,078	144,483,128	181,783,342
확정되었으나 미지급된 발생사고 등						285,581,840
위험조정						10,947,293
기타						(647,872)
발생사고부채 장부금액						477,664,603

③ 일반손해보험

<당기말>

(단위 : 천원)

진전년도	인수연도					합 계
	1	2	3	4	5	
<할인하지 않은 최종손해액 추정치>						
FYD-4	58,522,457	84,739,084	105,678,507	120,301,500	163,549,818	532,791,366
FYD-3	94,871,388	149,052,816	144,272,360	179,222,877	-	567,419,441
FYD-2	91,056,708	145,523,083	142,281,830	-	-	378,861,621
FYD-1	90,547,558	143,723,473	-	-	-	234,271,031
FYD	91,844,425	-	-	-	-	91,844,425
최종손해액 추정치	91,844,425	143,723,473	142,281,830	179,222,877	163,549,818	720,622,423
<누적 지급 보험금>						
누적 지급보험금 합계	(85,964,730)	(123,839,982)	(70,928,158)	(64,859,946)	(674,264)	(346,267,080)
최종손해액 추정치와 지급금 차이	5,879,695	19,883,491	71,353,672	114,362,931	162,875,554	374,355,343
확정되었으나 미지급된 발생사고 등						(8,053,742)
위험조정						26,568,190
기타						(22,948,804)
발생사고부채 장부금액						369,920,987

<전기말>

(단위 : 천원)

진전년도	인수연도					합 계
	1	2	3	4	5	
<할인하지 않은 최종손해액 추정치>						
FYD-4	41,811,316	60,541,761	75,501,912	85,949,297	116,848,018	380,652,304
FYD-3	67,780,776	106,490,648	103,075,255	128,045,620	-	405,392,299
FYD-2	65,055,382	103,968,833	101,653,123	-	-	270,677,338
FYD-1	64,691,620	102,683,103	-	-	-	167,374,723
FYD	65,618,165	-	-	-	-	65,618,165
최종손해액 추정치	65,618,165	102,683,103	101,653,123	128,045,620	116,848,018	514,848,029
<누적 지급 보험금>						
누적 지급보험금 합계	(61,417,423)	(88,477,361)	(50,674,557)	(46,339,129)	(481,727)	(247,390,197)
최종손해액 추정치와 지급금 차이	4,200,742	14,205,742	50,978,566	81,706,491	116,366,291	267,457,832
확정되었으나 미지급된 발생사고 등						(4,462,501)
위험조정						17,821,741
기타						(16,527,362)
발생사고부채 장부금액						264,289,710

(4) 보험위험의 민감도분석

회사는 미래현금흐름의 금액, 시기 및 불확실성에 중요한 영향을 미친다고 판단하는 손해율, 해지율 및 사업비율을 기초하여 민감도분석을 통해 보험위험을 관리하고 있습니다.

<당기말>

(단위: 천원)

구 분	손익		자본	
	재보험 경감전	재보험 경감후	재보험 경감전	재보험 경감후
손해율 10% 증가	(191,638,330)	(126,675,105)	(162,928,212)	(101,346,482)
손해율 10% 감소	47,274,480	21,374,504	19,111,312	(3,516,651)
해지율 10% 증가	247,126	70,946	4,382,587	4,291,736
해지율 10% 감소	(265,377)	(114,052)	(5,093,203)	(5,069,750)
사업비율 10% 증가	(779,936)	(710,174)	(46,886)	22,875
사업비율 10% 감소	779,826	710,074	46,915	(22,838)

<전기말>

(단위: 천원)

구 분	손익		자본	
	재보험 경감전	재보험 경감후	재보험 경감전	재보험 경감후
손해율 10% 증가	(228,774,350)	(164,733,364)	(154,090,204)	(113,387,144)
손해율 10% 감소	32,622,490	20,176,703	(40,689,557)	(30,208,618)
해지율 10% 증가	138,168	85,806	10,725,813	8,612,507
해지율 10% 감소	(183,627)	(125,429)	(12,657,291)	(10,206,970)
사업비율 10% 증가	(590,241)	(575,933)	1,045,670	1,059,978
사업비율 10% 감소	590,135	575,847	(1,045,421)	(1,059,709)

(5) 보험계약의 유동성위험

당기말 및 전기말 현재 보험계약의 잔존계약만기에 따른 할인효과를 반영하지 않은 미래현금흐름 추정치 분석결과는 다음과 같습니다.

<당기말>

(단위: 천원)

구분	1년미만	1년이상 2년미만	2년이상 3년미만	3년이상 4년미만	4년이상 5년미만	5년이상
순현금흐름						
생명보험	14,424,689	17,142,907	19,355,498	20,850,052	17,543,977	783,030,562
장기보험	35,700,581	34,255,892	35,741,411	37,110,347	38,882,165	679,546,691

<전기말>

(단위: 천원)

구분	1년미만	1년이상 2년미만	2년이상 3년미만	3년이상 4년미만	4년이상 5년미만	5년이상
순현금흐름						
생명보험	17,247,289	17,312,970	16,939,902	16,118,537	15,326,535	703,721,229
장기보험	19,153,812	22,207,872	22,997,181	23,590,615	23,392,330	495,954,170

(6) 요구 시 지급할 금액

보험계약자가 요구 시 지급할 금액과 보험계약부채의 장부금액은 아래표와 같습니다.

(단위: 천원)

구 분	당기		전기	
	요구시 지급할 금액(*1)	장부금액(*2)	요구시 지급할 금액(*1)	장부금액(*2)
생명보험	14,774,729	36,155,843	13,963,146	15,920,428
장기보험	33,912,329	49,722,918	33,604,364	22,098,747
일반보험	55,250,457	55,397,609	69,356,543	83,946,365
합계	103,937,515	141,276,370	116,924,053	121,965,540

(*1) 요구 시 지급할 금액은 보험계약자가 해지 시 지급해야할 금액으로 정의합니다.

(*2) 장부금액은 잔여보장부채 중 미수,미지급금을 제외한 금액입니다.

(7) 보험계약의 신용위험

보험계약의 신용위험은 거래상대방인 재보험자의 신용등급 하락이나 채무불이행 등으로 인해 계약 의무를 이행하지 못하게 되는 경제적 손실을 말합니다. 회사는 내부 검토를 통해 S&P 기준 BBB- 이상의 등급 또는 이에 상응하는 등급을 부여 받은 우량 보험회사를 재보험자로 선정하여 거래하고 있습니다.

1) 당기말 현재 회사의 재보험자 중에서 상위 2대 재보험자에 대한 집중도와 신용등급은 다음과 같습니다.

재보험사	비율	신용등급
SCOR SE	49.47%	A+
SCOR Global Reinsurance Ireland	49.82%	A+

2) 보고기간말 현재 재보험거래로 인해 신용위험에 대한 노출액의 내역은 다음과 같습니다.

(단위: 천원)

비고	당기말	전기말
재보험계약자산	401,845,293	295,452,914
재보험계약부채	-	930,930

(8) 보험계약의 금리위험

회사는 금리위험에 노출된 보험계약부채를 대상으로 금리위험을 측정하며, 장기, 일반보험을 포함합니다.

회사는 한국채택국제회계기준에 따라 일반모형을 적용하는 생명장기 부문의 잔여보장부채와 발생사고부채를 대상으로 보험계약부채의 익스포저를 산출합니다. 보고기간말 현재 금리위험 익스포저와 금리민감도 현황은 다음과 같습니다.

1) 보험계약의 금리위험 익스포저현황

(단위: 천원)

구분	당기말	전기말
순보험계약부채	521,326,025	659,905,447
순재보험계약자산	311,257,024	429,390,207
순자산효과	210,069,001	230,515,240

2) 금리민감도

<당기>

(단위: 천원)

구분	자본	
	1% 상승	1% 하락
순보험계약부채	(83,501,625)	106,128,972
순재보험계약자산	23,340,808	(30,150,707)
순자산효과	(60,160,817)	75,978,265

<전기>

(단위: 천원)

구분	자본	
	1% 상승	1% 하락
순보험계약부채	(60,274,478)	72,661,635
순재보험계약자산	12,819,660	(15,745,293)
순자산효과	(47,454,818)	56,916,342

24.3. 신용위험

(1) 신용위험의 개요

신용위험은 채무자의 부도, 거래상대방의 계약불이행 등으로 발생할 수 있는 손실을 의미하며, 이는 거래상대방의 신용등급 하락으로 인한 보유 채권가치 하락에 따른 잠재적 손실위험을 포함합니다.

신용위험의 대상자산은 거래상대방의 채무불이행 등에 의해 가치 또는 손익이 변화하는 예금, 유가증권 등을 포함하고 있습니다

(2) 신용위험의 최대노출정보

당기말 및 전기말 현재 보유 금융상품의 신용위험에 대한 최대노출액의 내역은 다음과 같습니다.

(단위: 천원)

구분	당기말	전기말
현금성자산	23,801,078	25,734,967
기타포괄손익-공정가치측정금융자산	610,699,106	460,988,396
기타수취채권	9,087,623	5,195,616
합계	643,587,807	491,918,979

(3) 신용위험의 집중도

당기말 및 전기말 현재 당 지점이 보유한 기타포괄손익-공정가치측정금융자산에 대한 국가별, 산업별 신용위험 집중도는 다음과 같습니다.

구분	당기말	전기말
국가별		
대한민국	100%	100%
산업별		
정부 및 정부투자기관	100%	100%

24.4 유동성위험

(1) 유동성위험의 개요

유동성위험은 자산과 부채의 만기구조 불일치나 급격한 현금유출 증가에 따른 현금 흐름의 변동으로 유동성 과부족이 발생하여 예상치 못한 손실이 발생할 위험입니다.

(2) 유동성위험 관리

당 지점은 자금의 조달 및 운용기간의 불일치 위험을 나타내는 지표를 관리하고 분석하여 유동성위험을 관리하고 있습니다.

이를 위해 유동성위험 관리를 위해 금리부자산·부채 및 기타 자금유출입 관련한 자산·부채를 관리하고 있습니다.

(3) 금융부채의 만기분석

<당기>

(단위: 천원)

구분	3개월 이하	3개월 초과	1년 초과	5년 초과	합계
상각후원가측정기타금융부채					
리스부채	-	728,819	728,819	-	1,125,957
미지급비용	4,562,931	-	-	-	4,562,931
예수금	153,204	-	-	-	153,204
합계	4,716,135	728,819	728,819	-	5,842,092

<전기>

(단위: 천원)

구분	3개월 이하	3개월 초과	1년 초과	5년 초과	합계
상각후원가측정기타금융부채					
리스부채	-	717,658	1,113,128	-	1,830,786
미지급비용	12,196,990	-	-	-	12,196,990
예수금	142,663	-	-	-	142,663
합계	12,339,653	717,658	1,113,128	-	14,170,439

24.5 시장위험

(1) 시장위험의 개요

시장위험이란 주가, 금리, 환율, 부동산가격 등 시장가격 변동으로 인한 포트폴리오의 가치가 변동함으로써 발생할 수 있는 손실의 위험을 의미합니다. 시장위험의 위험요인별 주요 대상 자산은 다음과 같습니다.

위험변수	대상	시장위험
금리	채권	금리변동에 의한 자산 및 부채 현재가치 변동
환율	외화표시 자산부채	환율변동에 의한 외화순자산의 원화환산시 현재가치 변동

(2) 시장위험의 관리

회사는 신지급여력제도(K-ICS) 산출모형에 기반하여 시장위험을 측정하고 있으며, 시장 민감도 분석 등을 통해 회사 보유 시장 포트폴리오의 위험을 주기적으로 분석하고 있습니다.

(3) 민감도 분석

(단위: 천원)

구분			당기말		전기말	
			손익효과	자본효과	손익효과	자본효과
금리	100bp 상승	금융자산	-	(3,053,496)	-	(2,304,942)
	100bp 하락		-	3,053,496	-	2,304,942
환율	USD 100원 상승	외화자산부채	(4,856,277)	(4,856,277)	(1,356,604)	(1,356,604)
	USD 100원 하락		4,856,277	4,856,277	1,356,604	1,356,604

24.6 자본적정성 평가

(1) 자본관리 목적

자본적정성 평가란 지속적인 영업활동을 수행하기 위하여 필요한 요구자본규모와 실제 사용가능한 가용자본의 규모를 비교하여, 실제 가용자본 규모의 적정 여부를 평가하는 것을 의미합니다.

(2) 자본적정성 평가 관리방법 및 관리지표

당 지점은 요구자본(K-ICS 기준 지급여력기준금액)을 유지하기 위해 당 지점의 리스크를 생명·장기손해보험, 일반손해보험, 시장, 신용, 운영위험액으로 구분하여 산출하고 있고, 분기별로 산출결과와 원인 및 대응방안을 경영진에 보고하고 있습니다.

(3) 자본적정성 평가 결과

당 지점은 당기말 및 전기말 현재 감독기관에서 규정하고 있는 지급여력비율을 준수하고 있습니다.

25. 회계기준의 변경

25.1 기업회계기준서 제1117호 '보험계약'

주석 2.1에 기재된 것처럼 지점은 기업회계기준서 제1104호 '보험계약'을 대체하는 기업회계기준서 제1117호 '보험계약'을 2023년 1월 1일 이후 개시하는 회계연도부터 적용하고 있습니다. 이 기준서의 경과규정에 따라 전기 재무제표는 소급 작성하였습니다. 기업회계기준서 제1117호는 보험계약, 재보험계약 및 재량적 참가 특성이 있는 투자계약의 인식, 측정, 표시 및 공시 원칙과 관련하여 새롭거나 개정된 요구사항을 포함하고 있습니다. 이 기준서는 계약집합을 지점이 계약을 이행하는데 발생할 것으로 예상되는 미래 현금흐름에 대한 현행의 추정치와 별도의 비금융위험에 대한 위험조정과 보험계약마진으로 측정하도록 함으로써 보험자의 회계처리를 유의적으로 변경하였습니다. 새로운 요구사항의 세부적인 내용은 주석 2.2에 기재하였습니다.

기업회계기준서 제1117호 최초 적용에 따른 회계정책 변경효과가 지점의 재무제표에 미치는 영향은 다음과 같습니다.

(1) 재무상태표

1) 전기초

(단위 : 천원)

계정과목	기업회계기준서 제1104호	계정과목	기업회계기준서 제1117호	증 감
자산		자산		
현금및현금성자산	14,730,265	현금및현금성자산	14,730,265	-
매도가능금융자산	385,399,352	매도가능금융자산	385,399,352	-
		보험계약자산	59,777,473	59,777,473
		재보험계약자산	212,523,118	212,523,118
수취채권	308,989,070	수취채권	2,382,838	(306,606,232)
유형자산	3,365,537	유형자산	3,365,537	-
무형자산	590,000	무형자산	590,000	-
기타자산	193,962,062	기타자산	925,313	(193,036,749)
자산총계	907,036,286	자산총계	679,693,896	(227,342,390)
보험계약부채	409,966,386	보험계약부채	383,482,615	(26,483,771)
		재보험계약부채	25,411,369	25,411,369
당기법인세부채	2,326,399	당기법인세부채	2,326,399	-
이연법인세부채	8,632,507	이연법인세부채	25,364,629	16,732,122
리스부채	2,509,202	리스부채	2,509,202	-
기타부채	322,469,801	기타부채	23,766,382	(298,703,419)
부채총계	745,904,295	부채총계	462,860,596	(283,043,699)
자본금	63,815,215	자본금	63,815,215	-
기타포괄손익누계액	(2,906,162)	기타포괄손익누계액	(2,906,162)	-
이익잉여금	100,222,937	이익잉여금	155,924,247	55,701,310
자본총계	161,131,990	자본총계	216,833,300	55,701,310

2) 전기말

(단위 : 천원)

계정과목	기업회계기준서 제1104호	계정과목	기업회계기준서 제1117호	증 감
현금및현금성자산	25,734,967	현금및현금성자산	25,734,967	-
매도가능금융자산	460,988,396	매도가능금융자산	460,988,396	-
		보험계약자산	21,853,984	21,853,984
		재보험계약자산	295,452,914	295,452,914
수취채권	324,539,854	수취채권	5,195,616	(319,344,238)
유형자산	2,380,384	유형자산	2,380,384	-
무형자산	590,000	무형자산	590,000	-
기타자산	297,802,312	기타자산	1,042,477	(296,759,835)
자산총계	1,112,035,913	자산총계	813,238,738	(298,797,175)
보험계약부채	508,357,916	보험계약부채	558,372,442	50,014,526
		재보험계약부채	930,930	930,930
당기법인세부채	6,453,648	당기법인세부채	7,490,830	1,037,182
이연법인세부채	8,053,446	이연법인세부채	10,607,396	2,553,950
리스부채	1,830,786	리스부채	1,830,786	-
기타부채	373,568,343	기타부채	12,769,652	(360,798,691)
부채총계	898,264,139	부채총계	592,002,036	(306,262,103)
자본금	95,162,899	자본금	95,162,899	-
기타포괄손익누계액	(13,180,569)	기타포괄손익누계액	(76,434,594)	(63,254,025)
이익잉여금	131,789,444	이익잉여금	202,508,397	70,718,953
자본총계	213,771,774	자본총계	221,236,702	7,464,928

(2) 포괄손익계산서

(단위 : 천원)

계정과목	기업회계기준서 제1104호	계정과목	기업회계기준서 제1117호	증 감
영업수익	1,844,674,906	보험영업수익	848,861,483	(995,813,423)
영업비용	(1,805,149,977)	보험영업비용	(792,741,319)	1,012,408,658
		투자손익	4,763,660	4,763,660
영업손익	39,524,929	영업손익	60,883,824	21,358,895
영업외수익	2,236,083	영업외수익	5,626,460	3,390,377
영업외비용	4,500	영업외비용	7,439,237	7,434,737
법인세비용차감전순이익	41,756,512	법인세비용차감전순이익	59,071,047	17,314,535
법인세비용	10,190,006	법인세비용	12,486,898	2,296,892
당기순이익	31,566,506	당기순이익	46,584,148	15,017,642
기타포괄손익	(10,274,407)	기타포괄손익	(73,528,431)	(63,254,024)
매도가능금융자산평가손익	(10,274,407)	매도가능금융자산평가손익	(10,274,407)	-
		보험금융손익	(76,068,657)	(76,068,657)
		재보험금융손익	12,814,633	12,814,633
총포괄손익	21,292,099	총포괄손익	(26,944,283)	(48,236,382)

(3) 자본변동표

(단위 : 천원)

구 분	이익잉여금	기타포괄손익누계액	기타	자본총계
전기초-회계정책 변경전	100,222,938	(2,906,162)	63,815,215	161,131,991
1) 기업회계기준서 제1104호에 따른 보험계약 자산 및 부채 제거	209,026,826	-	-	209,026,826
2) 기업회계기준서 제1117호에 따른 보험계약 자산 및 부채 인식	(133,197,795)	-	-	(133,197,795)
3) 법인세효과	(17,516,506)	-	-	(17,516,506)
전기초-회계정책 변경후	158,535,463	(2,906,162)	63,815,215	219,444,516

25.2 기업회계기준서 제1109호 '금융상품'

지점은 기업회계기준서 제1109호의 최초 적용에 따른 누적변동효과를 2023년 1월 1일 현재 재무상태표에 일괄 반영하였으며, 기업회계기준서 제1109호 도입의 영향은 다음과 같습니다.

(1) 기업회계기준서 제1109호의 도입으로 인한 금융상품의 재분류 내역

(단위 : 천원)

기업회계기준서 제1039호에 따른 분류		기업회계기준서 제1109호에 따른 분류		기업회계기준서 제1039호에 따른 총장부금액	재분류	재측정	기업회계기준서 제1109호에 따른 총장부금액
채무증권	매도가능금융자산	채무증권	기타포괄손익공정가치측정금융자산	460,988,396	-	-	460,988,396