



2019

2019년 스코리인슈어런스아시아퍼시픽한국지점의 현황

기간 : 2019.1.1~2019.12.31

2020.03.31

스코리인슈어런스아시아퍼시픽

피티이엘티디한국지점

본 공시자료는 보험업감독규정 7-44조에 의하여 작성되었으며, 작성내용이 사실과 다름없음을 증명합니다.

목 차

정기경영공시 항목 및 내용

항 목	내 용	
1. 주요 경영현황 요약		
2. 일반현황		
2-1	선언문	경영공시자료가 사실과 다름이 없음을 보장하는 선언문 (경영진 서명 첨부)
2-2	경영방침	경영이념, 경영방침, 경영자세, 경영비전 공시
2-3	연혁.추이	각사의 연혁.추이를 알기 쉽게 소개
2-4	조직	
2-5	임직원 현황	임직원 수 공시
2-6	모집조직현황	보험설계사수, 대리점수 등 공시
2-7	자회사	국내 및 국외의 연결대상 자회사와 비연결 자회사에 대하여 회사명, 소재지, 주요업무, 설립 또는 출자년월일, 자본금, 소유주식수, 소유비율을 공시
2-8	자본금	자본금의 변동 추이를 공시
2-9	대주주	지분율 1%이상 대주주의 주주명, 소유주식수, 소유비율 공시
2-10	주식소유현황	정부 및 정부관리기업체, 금융기관, 개인 등 내국인과 외국인으로 구분하여 각각 주주수, 소유주식수 및 그 비율을 공시
2-11	계약자 배당	계약자배당액 및 배당률을 상품종류별로 구분하여 공시
2-12	주주배당	배당률, 주당 배당액, 주당 순이익, 배당성향에 대하여 공시
2-13	주식매수선택권 부여내용	주식매수선택권의 부여, 행사, 취소내용 공시
3. 경영실적		
3-1	경영실적 개요	각사의 당기순손익 내용 및 전년도 주요 변동요인
3-2	손익발생원천별 실적	당기순손익이 산출되기까지의 각 항목을 보험영업손익, 투자영업손익, 기타손익 등 손익발생원천별로 수익.비용내용 및 주요변동요인 등
4. 재무에 관한 사항		
4-1	재무상황 개요	
4-2	대출금운용	대출금운용방침 및 대출금의 담보별, 업종별, 용도별 현황과 전년도 대비 변동 내용 및 변동 요인
4-3	유가증권투자 및 평가손익	유가증권의 투자 및 시가현황, 평가손익 현황
4-4	금융상품현황	금융자산 및 부채의 장부가액 및 공정가액을 전분기대비 기재
4-5	금융상품의 공정가치 서열체계	
4-6	부동산 보유현황	부동산의 종류별 현황 및 전년도 대비 변동내용
4-7	책임준비금 적립	보험계약준비금 등 적립, 환입내용 및 전년도 대비 변동내용
4-8	책임준비금 적정성 평가	책임준비금을 보험료 적립금, 미경과보험료적립금, 보증준비금으로 구분하여 감독업무시행세칙 별표26(보험계리기준)에 따라 그 적정성을 평가
4-9	보험계약과 투자계약 구분	보험계약 및 투자계약 부채의 규모를 일반 및 특별계정으로 구분하여 전분기 대비 기재
4-10	외화자산 부채	외화자산.부채의 형태별 현황과 국가별 운용비율,전년도 대비 변동 현황
4-11	대손상각 및 대손충당금	당기중 대손상각 내용과 대손충당금 설정 현황, 전년도 대비 변동 내용
4-12	대손준비금 등의 적립	대손준비금 및 비상위험준비금의 전분기말 규모, 전입액, 환입액, 당분기말 현재 규모 등을 기재
4-13	부실대출 현황	부실대출 현황,거액부실대출 현황,신규발생
4-14	보험계약현황	보험의 종류별 계약현황을 일반계정 및 특별계정 으로 구분하여 공시
4-15	재보험현황	국내외 출수재 현황과 전년도 대비 변동내용 공시
4-16	재보험 자산의 손상	재보험자산의 손상(변동) 내역을 전분기 대비하여 기재하고 그 사유를 간략히 기술

항 목		내 용
5. 경영지표		
5-1	자본의 적정성	자기자본, 지급여력비율내용 및 산출방법, 최근 3분기 주요 변동 내용 등
5-2	자산건전성 지표	부실자산비율 및 위험가중자산비율 현황과 전년도 대비 주요 변동 내용
5-3	수익성지표	손해율, 사업비율, 운용자산이익율, ROA, ROE 현황과 전년도 대비 주요 변동 내용
5-4	유동성지표	유동성비율 및 현금수지차비율 현황과 전년도 대비 주요 변동 내용
5-5	생산성지표	모집조직당 원수보험료 실적과 전년도 대비 주요 변동내용
5-6	신용평가등급	신용평가회사별 신용평가등급, 등급의 성격, 최근 3년간 신용평가등급 변동사항
6. 위험관리		
6-1	위험관리개요	위험관리조직, 관리체계의 개요
6-2	보험위험관리	보험위험의 개념, 관리방법 및 내용
6-3	금리위험관리	금리위험의 개념, 관리방법 및 내용
6-4	신용위험관리	신용위험의 개념, 관리방법 및 내용
6-5	시장위험관리	시장위험의 개념, 관리방법 및 내용
6-6	유동성위험관리	유동성위험의 개념, 관리방법 및 내용
6-7	운영위험관리	운영위험의 개념, 관리방법 및 내용
7. 기타경영현황		
7-1	자회사 경영실적	
7-2	타금융기관과의 거래내역	타보험회사, 은행(한국은행 포함) 등 타금융기관과의 거래잔액 및 조건
7-3	내부통제	내부통제기준 등에 의한 내부통제절차와 내부통제기관에 의한 통제현황
7-4	기관경고 및 임원문책사항	연중 감독기관 등으로부터 받은 기관 경고 및 임원문책 사항
7-5	임직원대출잔액	임직원에 대한 대출잔액
7-6	사외이사 등에 대한 대출 및 기타거래 내역	사외이사 등에 대한 대출 및 기타 주요거래 내역과 전년대비 주요 변동내용
7-7	금융소비자보호실태평가결과	
7-8	민원발생건수	
7-9	불완전판매비율 및 불완전판매계약 해지율 및 청약철회비율 현황	장기손해보험상품을 취급하는 손해보험사는 주요 모집채널별*로 장기손해보험상품(단체보험, 무료보험, 퇴직보험, 연금 제외) 불완전판매비율 기재
7-10	보험금 부지급률 및 보험금 불만족도	장기손해보험상품의 주요채널별 불완전판매비율 공시
7-11	사회공헌활동	
7-12	보험회사 손해사정업무 처리현황	
7-13	손해사정사 선임 등 관련 현황	
7-14	신탁부분	
8. 재무제표		
8-1	감사보고서	감사보고서의 본문 및 특기사항
8-2	대차대조표	외부감사를 받은 재무제표를 2기 이상 공시
8-3	손익계산서	외부감사를 받은 재무제표를 2기 이상 공시
8-4	이익잉여금처분계산서	외부감사를 받은 재무제표를 2기 이상 공시
8-5	현금흐름표	외부감사를 받은 재무제표를 2기 이상 공시
8-6	자본변동표	외부감사를 받은 재무제표를 2기 이상 공시
8-7	주석사항	당해연도 감사보고서상의 주석사항 중 주요내용
9. 기타 필요한 사항		
9-1	임원현황	상근임원 및 사외이사 현황
9-2	이용자편람	

1. 주요 경영현황 요약

1-1. 회사연혁

2004년 4월 16일 금융감독위원회로부터
스코리인슈어런스아시아퍼시픽 피티이엘티디한국지점 본인가 획득

1-2. 대표이사, 대주주기재

대표이사 : 김 정 산
대주주 : SCOR Reinsurance Asia Pacific Pte Ltd(싱가폴 소재)의 지점

1-3. 조직현황 등

외국재보험사 지점으로 손해보험부, 생명보험부, 관리부를 두고 있습니다.

1-4. 요약 재무정보

1) 대차대조표

(단위 : 백만원)

구 분		2019 년도	2018 년도	증감액
자 산	현금 및 예치금	6,014	13,699	-7,685
	매도가능증권 (매도가능금융자산)	277,512	261,938	15,574
	고정자산	1,332	915	418
	기타자산	196,170	147,618	48,552
자산총계		481,028	424,170	56,859
부 채	책임준비금	188,918	151,493	37,425
	기타부채	160,480	129,744	30,736
	부채총계	349,398	281,237	68,161
자 본	자본금	57,936	57,936	0
	자본잉여금	-	-	-
	이익잉여금	72,381	85,257	-12,877
	기타포괄손익누계액	1,313	(261)	1,574
	자본총계	131,630	142,932	-11,302
부채 및 자본총계		481,028	424,170	56,859

2) 손익계산서

(단위 : 백만원)

과 목	2019 년도	2018 년도	증감액
영업수익	781,744	518,106	263,638
영업비용	760,505	498,568	261,937
영업이익	21,239	19,538	1,701
영업외손익	164	-23	188
법인세비용차감전이익	21,403	19,515	1,889
법인세비용	5,159	4,372	787
당기순이익	16,245	15,143	1,102
기타포괄손익	1,574	2,626	-1,052
총포괄손익	17,819	17,769	50

3) 사업실적

(단위 : 백만원)

구분	2019 년도	2018 년도	증감액
신계약실적	건수	-	-
	가입금액	-	-
보유계약실적	건수	-	-
	가입금액	-	-
보유보험료	321,808	232,476	89,332
(원수보험료)	-	-	-
순보험금	227,985	143,679	84,306
(원수보험금)	-	-	-
순사업비	61,021	59,991	1,030

* 당사는 재보험사로 원수계약과 관련된 내용에 해당사항이 없음

4) 주요경영 효율지표

(단위 : 백만원, %)

구 분	2019 년도	2018 년도	증감
손해율	75.02%	66.82%	8.20%
사업비율	18.96%	25.81%	-6.84%
자산운용율	58.94%	64.98%	-6.04%
자산수익율	1.01%	0.94%	0.07%
RBC 비율	201.06%	263.52%	-62.46%
지급여력금액	137,900	147,817	(9,918)
지급여력기준금액	68,585	56,093	12,492

2. 일반현황

2-1. 선언문

언제나 스코르 재보험사를 믿고 관심을 가져 주셔서 감사합니다

금번 경영통일공시를 통해 회사의 경영성과 전반을 여러분과 함께 공유할 수 있게 되어 진심으로 기쁘게 생각합니다

본 자료는 관련법규에 따라 작성되었으며, 저희 회사의 경영 전반에 대한 진실한 내용을 담고 있습니다.

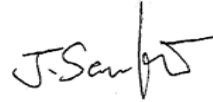
2004년 4월16일 본인가를 획득하여 한국에서의 역사적인 사업을 시작하였으며 선택적인 보험상품, 수익성 있는 언더라이팅 및 부가가치를 제공하는 서비스 개발에 집중하여 기업 본연의 경쟁력을 더욱 증진시켰으며, 투명경영을 위해 전 임직원이 혼연일체가 되어 노력하였습니다.

또한 기업이익을 사회에 환원하고 사회적 공헌을 실현하기 위해서 저희 스코리 재보험사는 고객 여러분에게 쌓아온 신뢰와 견실한 경영성과를 바탕으로 보다 안정적이고 보다 만족스런 서비스를 제공 하기 위해 최선을 다할 것 입니다.

2020년 2월 28일

스코리인슈어런스아시아퍼시픽피티엘티디한국지점

지사장 김 정 산



2-2. 경영방침

1)경영자세

지속적이며 신뢰성있는 서비스를 통해 고객에게 편안함을 제공하고 공정하고 변화에 앞장서는 경영을 통하여 고객들의 보험 요구를 충족시키는데 헌신하는 재보험사가 되겠습니다.

2)경영방향

급변하는 금융환경에서 지속적인 성장과 발전을 할 수 있는 경쟁력을 구축하고 고객서비스 강화 및 수익기반 창출을 위한 전략을 추진하겠습니다.

3)경영 Vision

고객가치를 창출하는 다양한 위험담보와 컨설팅 제공을 통한 고객의 삶의 질을 향상시키고 전체적으로 고객을 위해 변화하는 기업문화를 창출하는 재보험사가 되도록 하겠습니다.

2-3. 연혁·추이

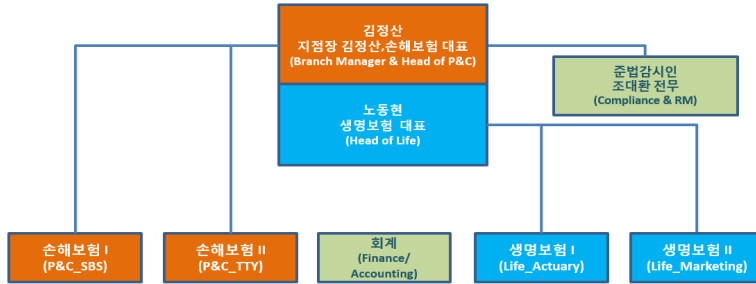
2003년 7월 11일	금융감독위원회로부터 스킨리인슈어런스아시아퍼시픽피티엘티디 한국지점 예비허가 획득
2003년 9월 16일	스킨리인슈어런스아시아퍼시픽피티엘티디한국지점 영업기금 도입
2004년 4월 16일	금융감독위원회로부터 스킨리인슈어런스아시아퍼시픽피티엘티디 한국지점 본인가 획득
2009년 9월 04일	SCOR Reinsurance Asia Pacific Pte Ltd(본사)로부터 영업기금 증액. (8,142,500 천원)
2010년 2월 22일	SCOR Reinsurance Asia Pacific Pte Ltd(본사)로부터 영업기금 증액. (12,906,165 천원)
2012년 10월 15일	SCOR Reinsurance Asia Pacific Pte Ltd(본사)로부터 영업기금 증액. (18,606,900 천원)
2014년 6월 5일	SCOR Reinsurance Asia Pacific Pte Ltd(본사)로부터 영업기금 증액. (15,280,500 천원)

2-4. 조직

1) 당사의 조직은 지사장 및 생명보험부,손해보험부 및 관리부로 구성되어 있습니다.

2) 조직도

(2020년 02월 28일)



2-5. 임직원 현황

(2020년 2월 28일)

(단위: 명)

구분		2019년도	2018년도
임원	등기임원 (사외이사포함)	1	1
	비등기임원	1	1
직원	정규직	37	27
	비정규직	0	0
합계		39	29

2-6. 모집조직 현황

해당사항 없음.

2-7. 자회사

해당사항 없음.

2-8. 자본금

(단위:천원)

일월연	영업기금 증액 현황
16/04/2004	3,000,000
04/09/2009	8,142,500
22/02/2010	12,906,165
15/10/2012	18,606,900
05/06/2014	15,280,500
합계	57,936,065

2-9. 대주주

당사는 SCOR Reinsurance Asia Pacific Pte Ltd(싱가폴 소재)의 지점입니다.

2-10. 주식소유현황

해당사항 없음.

2-11. 계약자배당

해당사항 없음.

2-12. 주주배당

해당사항 없음.

2-13. 주식매수선택권 부여내용

해당사항 없음.

3. 경영실적

3-1. 경영실적 개요

(단위 : 억원)

구 분	2019 년도	2018 년도
보유 보험료	3,218	2,325
순 보험금	2,280	1,437
순 사업비	610	600
장기 환급금	-	-
총 자산	4,810	4,242
책임준비금	1,889	1,515
당기 순손익	162	151
(원수 보험료)	-	-
(원수 보험금)	-	-

* 당사는 재보험사로 원수계약과 관련된 내용에 해당사항이 없음

3-2. 손익발생원천별 실적

(단위 : 억원)

구 분		2019 년도	2018 년도	증 감
보험 부문	보험영업이익	325	286	39
	(보험영업수익)	7,416	4,832	2,585
	(보험영업비용)	-7,091	-4,545	-2,546
투자 부문	투자영업이익	46	37	9
	(투자영업수익)	52	45	7
	(투자영업비용)	-6	-8	2
(책임준비금 전입액)		-154	-129	-25
영업 손익		217	194	22
기타 부문	기타손익	-3	1	-4
	(영업외수익)	9	5	4
	(영업외비용)	-12	-4	-8
특별 계정 부문	특별계정손익	-	-	-
	(특별계정수익)	-	-	-
	(특별계정비용)	-	-	-
경 상 손 익		214	195	19
특 별 이 익		-	-	-
특 별 손 실		-	-	-
법 인 세 비 용		52	44	8
당 기 순 손 익		162	151	11

활발한 영업활동으로 인한 보유보험료 증가로 인한 보험영업이익 증가

4. 재무에 관한 사항

4-1.재무상황 개요

1) 일반계정

구 분	2019 년도		2018 년도		
		구성비		구성비	
자 산	현금 및 예치금	60	1.25%	137	3.23%
	당 기 손 의 인 식 증 권	-	-	-	-
	매 도 가 능 증 권 (매도가능금융자산)	2,775	57.69%	2,619	61.75%
	관 기 보 유 증 권 (관기보유금융자산)	-	-	-	-
	관계·종속기업투자주식	-	-	-	-
	대 출 채 권	-	-	-	-
	부 동 산	-	-	-	-
	고 정 자 산	13	0.28%	9	0.22%
	기 타 자 산	1,962	40.78%	1,476	34.80%
	특별계정 자산	-	-	-	-
자 산 총 계	4,810	100.00%	4,242	100.00%	
부 채	책 임 준 비 금	1,889	39.27%	1,515	35.72%
	기 타 부 채	1,605	33.36%	1,297	30.59%
	특별계정 부채	-	-	-	-
	부 채 총 계	3,494	72.64%	2,812	66.30%
자 본	자 본 총 계	1,316	27.36%	1,429	33.70%
부 채 및 자 본 총 계	4,810	100.00%	4,242	100.00%	

주) 잔액기준이며, 특별계정은 해당사항 없습니다.

자산의 구성비 변동이 지난해와 특별히 달라진 바 없으며 일시적으로 수재 및 출재보험료 미정상으로 인한 기타자산 및 부채가 증가

2) 특별계정 해당사항 없음.

3) 경영, 자산 등에 관하여 중대한 영향을 미칠 수 있는 회계처리 기준 등의 변경에 따른 준비사항 및 영향분석

<p>공시 시점 현재, 제정·공표되었으나 시행일이 도래하지 않아 적용하지 아니한 새로운 한국채택국제회계기준은 다음과 같습니다.</p> <p>3.1 기업회계기준서 제1109호 "금융상품" 2015년 9월 25일 제정된 기업회계기준서 제1109호 "금융상품"은 원칙적으로 2018년 1월 1일 이후 최초로 시작되는 회계연도부터 적용해야 하지만, 당사는 기업회계기준서 제1104호 "보험계약"이 개정·공표되어 기업회계기준서 제1109호의 적용을 일시적으로 면제 받을 수 있게 될 경우, 2020년까지 기업회계기준서 제1109호의 적용을 면제 받을 계획입니다. 국제회계기준위원회(IASB)는 2016년 9월 13일 IFRS 4를 개정·공표하였고, 한국회계기준원은 기업회계기준서 제1104호 "보험계약"의 개정 절차를 진행 중입니다. 당사는 2018년 6월 30일 현재 보험과 관련된 부채의 비율이 총부채금액의 90%를 초과하므로 기업회계기준서 제1109호 적용의 한시적 면제 요건을 충족할 수 있어 기업회계기준서 제1109호는 2021년 1월 1일 이후 시작되는 회계연도부터 적용할 것으로 예상합니다.</p> <p>기업회계기준서 제1109호의 주요 특징으로 금융자산의 관리를 위한 사업모형과 금융자산의 계약상 현금흐름 특성에 근거한 금융자산의 분류의 측정, 기대신용손실에 기초한 금융상품의 손상모형, 위험회피회계 적용조건을 충족하는 위험회피대상항목과 위험회피수단의 확대 또는 위험회피효과 평가방법의 변경 등을 들 수 있습니다.</p> <p>기업회계기준서 제1109호의 원활한 도입을 위해서는 일반적으로 재무영향분석 및 회계정책 수립, 회계시스템 구축, 시스템 안정화 등의 준비 작업이 필요합니다. 동 기준서를 최초로 적용하는 회계기간의 재무제표에 미치는 영향은 동 기준서에 따른 회계정책의 선택과 판단뿐 아니라 해당 기간에 연결회사가 보유하는 금융상품과 경제상황 등에 따라 다를 수 있습니다.</p> <p>당사는 기업회계기준서 제1109호의 도입과 관련하여 금융상품 보고와 관련한 내부관리 프로세스 정비 또는 회계처리시스템 변경 작업에 착수하지 못하였고, 동 기준서를 적용할 경우 재무제표에 미칠 수 있는 재무적 영향을 분석하지 못했습니다. 다만, 동 기준서의 주요 사항별로 재무제표에 미칠 수 있는 일반적인 영향은 다음과 같습니다.</p> <p>당사는 현재, 매도 가능 금융자산으로 분류하여 회계처리하고 있는 채권을 보유하고 있습니다. 기업회계기준서 제 1109호에 따르면 계약조건에 따라 특정일에 원금과 원금에 대한 이자만으로 구성된 현금흐름이 발생하고, 계약상 현금흐름 수취 및 매도를 목적으로 하는 채권 상품을 기타포괄손익·공정가치로 측정합니다. 따라서 당사가 보유한 매도 가능 금융자산은 계약상 현금흐름 수취 및 매도를 목적으로 하므로, 기타 포괄 손익·공정가치로 측정되는 항목으로 분류되어 재무제표에 영향을 미치지 않을 것으로 예상합니다.</p> <p>3.2 기업회계기준서 제1117호 "보험계약"</p> <p>또한 당사는 2017년 5월 제정된 기업회계기준서 제 1117(보험계약)호를 2021년 1월 1일 이후 최초로 시작되는 회계연도부터 적용받게 됩니다. 새로운 기준서를 도입하기 위해서는 재무영향분석 및 회계정책수립, 회계시스템 구축 및 시스템 안정화의 준비단계를 거쳐야 하나, 당 지점은 기업회계기준서 제1117호의 도입과 관련하여 보험계약회계처리와 관련한 내부관리 프로세스 정비 또는 회계처리시스템 변경 작업에 착수하지 못하였고, 동 기준서를 적용할 경우 재무제표에 미칠 수 있는 재무적 영향을 분석하지 못했습니다. 다만, 당사는 당사의 분사 자원에서 기업회계기준서 제1117호의 적용에 따른 재무적 영향 및 회계처리시스템 변경에 따른 작업을 진행 중에 있으며, 본사의 프로세스 정비 결과에 따라 당사의 재무적 영향이 파악될 것으로 예상됩니다. 다만, 동 기준서의 주요 사항 별로 재무제표에 미칠 수 있는 일반적인 영향은 다음과 같습니다.</p> <ol style="list-style-type: none"> 1. 보험계약은 이행현행현금흐름(미래 현금흐름에 대한 추정치와 위험조정)과 계약서비스마진에 의해 측정되고, 서비스가 제공되는 기간에 걸쳐 이익을 인식합니다. 2. 보험계약에 배분된 이행현금흐름, 이전에 인식한 인수 현금흐름 및 최초 인식시점에 계약에서 생기는 현금흐름의 총계가 순유출인 손실부담계약은 즉시 당기순실로 인식합니다. 3. 매보고기간 보험계약은 현재 시장정보에 근거해 재측정되게 됩니다.

4-2. 대출금 운용
해당사항 없음.

4-3. 유가증권투자 및 평가손익

1) 유가증권 및 평가손익

(단위 : 억원)

구분		공정가액 ¹⁾	평가손익	
일반계정	당기손익인식증권(A)	주식	-	
		채권	-	
		수익증권	-	
		해외유가증권	-	
		신종유가증권	-	
	매도가능증권(B)	주식	-	
		출자금	-	
		채권	2,775	17
		수익증권	-	
		해외유가증권	-	
		신종유가증권	-	
	만기보유증권(C)	출자금	-	
		채권	-	
		수익증권	-	
		해외유가증권	-	
		신종유가증권	-	
	지분법적용투자주식(D)	주식	-	
		출자금	-	
	합계		2,775	17

주 1) 대여유가증권은 해당항목에 합산함.

주 2) 특별계정은 해당사항 없음

2) 매도가능증권 평가손익

해당사항 없음.

4-4. 금융상품 현황

(단위 : 억원)

구분	당분기		전분기		
	장부가액	공정가액	장부가액	공정가액	
자산	당기손익인식금융자산	-	0	0	
	매도가능금융자산	2,775	2,775	2,539	2,539
	만기보유금융자산	-	-	0	0
	대여금및수취채권	-	-	0	0
	합계	2,775	2,775	2,539	2,539
부채	당기손익인식금융부채	-	0	0	
	기타금융부채	-	-	0	0
	합계	-	-	0	0

* 한국채택국제회계기준 제1039호(금융상품:인식과 측정)에 따른 금융상품 분류

4-5. 금융상품의 공정가치 서열체계

(단위 : 억원)

항목	공정가치 서열체계			합계
	레벨 1*	레벨 2**	레벨 3***	
자산	당기손익인식금융자산	0	0	0
	매도가능 금융자산	2,775	0	0
	합계	2,775	0	0
부채	당기손익인식금융부채	0	0	0

* 동일한 자산이나 부채에 대한 활성시장의 조정되지 않은 공시가격

** 직접적으로(예:가액) 또는 간접적으로(예: 가격에서 도출되어) 관측가능한 자산이나 부채에 대한 투입변수.

단 공정가치 레벨1에 포함된 공시가격은 제외함.

*** 관측가능한 시장자료에 기초하지 않은 자산이나 부채에 대한 투입변수(관측가능하지 않은 투입변수)

4-6. 부동산보유현황

해당사항 없음.

4-7. 책임준비금

영업 성장에 따른 보유 보험료 증가에 따라 적립금과 준비금이 전년 대비 약 375억 증가.

(단위 : 억원)

	구 분	2019 년도	2018 년도
일반계정	보험료 적립금	-	-
	지급준비금	1,419	1,180
	미경과보험료적립금	470	335
	보증준비금	-	-
	계약자배당준비금	-	-
	계약자이익배당준비금	-	-
	배당보험손실보전준비금	-	-
	소 계	1,889	1,515
특별계정	보험료적립금	-	-
	계약자배당준비금	-	-
	계약자이익배당준비금	-	-
	소 계	-	-
	합 계	1,889	1,515

4-8. 책임준비금적정성 평가

1) 책임준비금 적정성 평가 결과

(단위:백만원)

구분			평가대상 준비금 (A)	LAT 평가액 (B)	잉여(결손)금액 (C=A-B)
장기손해보험	금리확정형	유배당	-	-	-
		무배당	-	-	-
	금리연동형	유배당	-	-	-
		무배당	1	1	0
일반손해보험(자동차 보험 제외)			46	40	6
자동차보험			-	-	-
합 계			47	41	6

2) 현행추정 가정의 변화수준 및 변화근거

주요가정	변화수준		변화근거
	직전 평가 시점	해당 평가 시점	
장기손해보험 손해율	64%	75%	경험손해율 증가
장기손해보험 사업비율	14%	12%	최근 경과보험료 감소
일반손해보험 손해율	64%	65%	경험손해율 증가
일반손해보험 사업비율	24%	23%	최근 사업비율 감소

3) 재평가 실시 사유

해당 사항 없음

4-9. 보험계약과 투자계약 구분

(단위 : 억원)

계정	구 분*	당분기	전분기
일반	보험계약부채	1,889	1,848
	투자계약부채	-	-
	소 계	1,889	1,848
특별	보험계약부채	-	-
	투자계약부채	-	-
	소 계	-	-
합계	보험계약부채	1,889	1,848
	투자계약부채	-	-
	소 계	1,889	1,848

* 보험업감독업무시행세칙 별표26 제2항(보험계약 분류 등)에 따른 구분

** 특별계정에는 퇴직보험 퇴직연금 연역보험만 기재하고 나머지 특별계정은 일반계정에 기재

*** 보험계약부채, 투자계약부채 금액을 기재

4-10. 외화자산.부채

1) 형태별 현황

환율 하락에 따라 외화 부채 감소

구 분		2019 년도	2018 년도	증 감
자 산	예 치 금	452	2,244	(1,792)
	유 가 증 권	-	-	-
	외 국 환	-	-	-
	부 동 산	-	-	-
	기 타 자 산	3,226	3,436	(210)
자 산 총 계		3,678	5,680	(2,002)
부 채	차 입 금	-	-	-
	기 타 부 채	13,234	16,233	(2,999)
	부 채 총 계	13,234	16,233	(2,999)

* 기타 부채액 중에는 외화책임 준비금이 포함됨.

2) 국가별 주요자산운용 현황

해당사항 없음.

4-11. 대손상각 및 대손충당금

(단위 : 억원)

구 분		2019 년도	2018 년도
대 손 충 당 금	일 반 계 정	-	-
	국 내 분	-	-
	국 외 분	-	-
	특 별 계 정	-	-
대 손 준 비 금	일 반 계 정	24	29
	국 내 분	24	29
	국 외 분	-	-
	특 별 계 정	-	-
대 손 상 각 액	일 반 계 정	-	-
	국 내 분	-	-
	국 외 분	-	-
	특 별 계 정	-	-

주1) 특별계정은 퇴직보험특별계정에 한함.

4-12. 대손준비금 등 적립

(단위 : 억원)

이 익 잉 여 금	계 정	전 분 기 말	전 입	환 입	당 분 기 말
	대손준비금*	23	1	-	24
비상위험준비금**	370	14	-	385	
합계	394	16	-	409	

* 보험업감독규정 제7-4조에 따라 적립된 금액

** 보험업감독규정 제6-18조의2에 따라 적립된 금액(손보만 해당)

*** 당분기말 = 전분기말+전입-환입

4-13. 부실대출 현황

해당사항 없음.

4-14. 보험계약현황

장기상품의 수재 증가와 함께 전년 대비 보유보험료가 약 890억 증가하였고, 리스크 분산을 위한 분사 정책에 따라 한국지점의 보유율이 다소 감소.

1) 종목별 보유 현황

(단위 : 건, 억원, %)

구 분	2019 년도				2018 년도				
	보유보험료 (A)		수입보험료(B)	보유율(A/B)	보유보험료 (A)		수입보험료(B)	보유율(A/B)	
		구성비				구성비			
일반계정	일반보통계	2,154	66.95%	3,533	60.98%	1,866	80.28%	2,982	62.58%
	해상	15	0.46%	15	100.00%	13	0.55%	13	100.00%
	자동차	-	0.00%	-	-	-	0.00%	-	-
	보증	-	0.00%	-	-	-	0.00%	-	-
	특종	2,140	66.48%	3,518	60.81%	1,854	79.74%	2,970	62.42%
	자동차	-	0.00%	-	-	-	0.00%	-	-
	장기	1,064	33.05%	2,126	50.04%	458	19.72%	892	51.39%
개인연금	-	0.00%	-	-	-	0.00%	-	-	
일반계정계	3,218	100.00%	5,659	56.87%	2,325	100.00%	3,874	60.01%	
특별계정계	-	0.00%	-	-	-	0.00%	-	-	
합계	3,218	100.00%	5,659	56.87%	2,325	100.00%	3,874	60.01%	

2) 종목별 원수 현황

(단위 : 건, 억원, %)

구 분	2019 년도				2018 년도				
	보유계약건수		보유(원수)보험료		보유계약건수		보유(원수)보험료		
		구성비		구성비		구성비		구성비	
일반계정	일반보통계	-	0.00%	2,154	66.95%	-	0.00%	1,866	80.28%
	해상	-	0.00%	15	0.46%	-	0.00%	13	0.55%
	자동차	-	0.00%	-	0.00%	-	0.00%	-	0.00%
	보증	-	0.00%	-	0.00%	-	0.00%	-	0.00%
	특종	-	0.00%	2,140	66.48%	-	0.00%	1,854	79.74%
	자동차	-	0.00%	-	0.00%	-	0.00%	-	0.00%
	장기	-	0.00%	1,064	33.05%	-	0.00%	458	19.72%
개인연금	-	0.00%	-	0.00%	-	0.00%	-	0.00%	
일반계정계	-	0.00%	3,218	100.00%	-	0.00%	2,325	100.00%	
특별계정계	-	0.00%	-	0.00%	-	0.00%	-	0.00%	
합계	-	0.00%	3,218	100.00%	-	0.00%	2,325	100.00%	

* 당사는 재보험사로 종목별 원수현황이 해당사항이 없음.

4-15. 재보험현황

전반기 대비 영업 성장에 따라 국내수재가 증가하였고, 이에 따른 리스크 분산을 위한 해외 출재 금액이 증가.

1) 국내 재보험 거래현황

(단위 : 억원)

구 분	전반기	당반기	전반기 대비 증감액	
수 재	수재보험료	1,746	3,910	2,164
	지급수수료	285	534	249
	지급보험금	1,168	2,872	1,705
	수지차액(A)	294	504	210
출 재	지급보험료	3	2	(1)
	수입수수료	1	1	(0)
	수입보험금	1	0	(1)
	수지차액(A)	(1)	(1)	(1)
순수지 차액(A+B)	293	502	209	

2) 국외 재보험 거래현황

(단위 : 억원)

구 분	전반기	당반기	전반기 대비 증감액	
수 재	수재보험료	1	2	1
	지급수수료	0	0	0
	지급보험금	0	-	(0)
	수지차액(A)	1	1	1
출 재	출재보험료	783	1,652	869
	수입수수료	128	211	83
	수입보험금	488	1,268	780
	수지차액(A)	(167)	(173)	(6)
순수지 차액(A+B)	(167)	(171)	(5)	

4-16. 재보험자산의 손상

전반기 대비 수재보험료 증가에 따라 일시적으로 미정산 재보험 자산이 증가.

(단위 : 억원)

구 분	당반기	전반기	증감
재보험자산	658	626	32
손상차손	-	-	-
장부가액	658	626	32

5. 경영지표

5-1. 자본의 적정성

1) B/S상 자기자본

(단위 : 억원)

구 분	당분기	당분기-1분기	당분기-2분기
자본 총계	1,316	1,368	1,314
자본금	579	579	579
자본잉여금	-	0	0
신종자본증권	-	0	0
이익잉여금	724	766	719
자본조정	-	0	0
기타포괄손익누계액	13	23	16

2) 지급여력비율 내용 및 산출방법 개요

(단위 : 억원, %)

구분	당분기	당분기-1분기	당분기-2분기
지급여력비율(A/B)	201.06	205.04	226.84
지급여력금액(A)	1,379	1,433	1,374
지급여력기준금액(B)	686	699	606
I. RBC 연결재무제표에 따른 지급여력 기준 금액	686	699	606
보험위험액	617	632	553
금리위험액	0	0	0
신용위험액	31	32	22
시장위험액	16	18	7
운영위험액	56	53	45
II. 국내 관계 보험회사 지급여력기준금액 x 지분율	/		
III. 국내 비보험금융회사 필요자본량 x 조정치 x 지분율			
IV. 비금융회사에 대한 필요자본량			

보유보험료 증가에 따른 보험위험액이 증가하여 지급 여력 기준금액 및 지급여력 비율이 다소 감소.

3) 최근 3개 사업년도 동안 당해 지표의 주요 변동요인

당사는 안정적으로 지급여력을 관리하기 위하여 영업기금 증액/과실 송금을 적정히 관리하고 있습니다. 전년도 대비 보험위험액 증가로 인한 지급여력 기준금액 증가로 지급여력비율이 다소 감소했지만 양호한 RBC비율 유지하고 있습니다.

최근 3년간 RBC 비율은:

FY 2017 (279.00%), FY 2018 (263.52%), FY 2019 (201.06%)

5-2. 자산건전성 지표

1) 부실자산비율

(단위: 백만원, %, %p)

구 분	2019 년도	2018 년도	전년대비 증감
가중부실자산(A)	2,130	2,710	(581)
자산건전성 분류대상자산(B)	380,810	334,992	45,819
비율(A/B)	0.56%	0.81%	-0.25%

5-3. 수익성 지표

1) 손해율

(단위: 백만원, %, %p)

구 분	2019 년도	2018 년도	전년대비 증감
발생손해액(A)	234,725	152,577	82,148
경과보험료(B)	312,878	228,335	84,543
손해율(A/B)	75.02%	66.82%	8.20%

* 지난 해 3번의 태풍 피해로 인한 농작물 보험의 손해율 증가로 전체적인 손해율 증가

2) 사업비율

(단위: 백만원, %, %p)

구 분	2019 년도	2018 년도	전년대비 증감
순사업비(A)	61,021	59,991	1,030
보유보험료(B)	321,808	232,476	89,332
사업비율(A/B)	18.96%	25.81%	-6.84%

* 순사업비 금액은 2019년에도 고용 증가 및 프로젝트 비용 상승에 따라 증가하였으나 활발한 영업활동에 따른 수재보험료가 증가하였고 이에 사업비율에 감소함

3) 운용자산이익율

(단위: 백만원, %, %p)

구 분	2019 년도	2018 년도	전년대비 증감
투자영업손익(A)	4,554	3,677	877
경과운용자산(B)	277,305	254,519	22,786
운용자산이익율(A/B)	1.64%	1.44%	0.20%

* 2019년 금리 인하 기조에 따른 채권 수익률 상승에 따른 운용자산 이익율 증가

4) ROA(Return on Assets)

(단위: 백만원, %, %p)

구 분	2019 년도	2018 년도	전년대비 증감
ROA	3.59%	3.87%	-0.28%

* 보유보험료 증가에 따른 기타자산 및 적립금 증가로 총자산은 증가하였으나 자본은 감소하여, 당기순이익이 전년대비 증가하였음에도 ROA는 감소 및 ROE는 증가

5) ROE(Return on Equity)

(단위: 백만원, %, %p)

구 분	2019 년도	2018 년도	전년대비 증감
ROE	11.83%	10.84%	0.98%

5-4. 유동성 지표

1) 유동성비율

당사 내부적으로 유동성 비율을 최소화하는 투자 정책에 따라 유동성 비율의 감소가 큼

(단위: 백만원, %, %p)

구 분	2019 년도	2018 년도	전년대비 증감
유동성자산(A)	115,254	122,977	-7,723
평균지급보험금(B)	100,887	59,840	41,047
비율(A/B)	114.24%	205.51%	-91.28%p

2) 현금수지차비율

(단위: 백만원, %, %p)

구 분	2019 년도	2018 년도	전년대비 증감
현금수지차(A)	101,747	99,890	1,857
보유보험료(B)	321,808	232,476	89,332
비율(A/B)	31.62%	42.97%	-11.35%p

5-5. 생산성 지표

해당사항 없음.

5-6. 신용평가등급

지점은 해당사항이 없으며, SCOR Reinsurance 그룹(SCOR SE)의 신용등급은 아래와 같습니다.

연월일	신용평가기관	Financial position
2019.06.27	Standard & Poors	AA- (Stable)

* Standard & Poors 평가 기준

	장기신용등급	순위	신용등급 안내
투자 적격등급	AAA	1	최상의 신용상태
	AA+	2	
	AA	3	
	AA-	4	
	A+	5	신용상태 우수(very Strong)
	A	6	
	A-	7	
	BBB+	8	신용상태 양호(Strong)
	BBB	9	
	BBB-	10	
투자 요주의 및 부적격 등급	BB+	11	투자시 요주의 대상 (Less Vulnerable)
	BB	12	
	BB-	13	
	B+	14	투자시 요주의 대상 (More Vulnerable)
	B	15	
	B-	16	
	CCC+	17	투자시 요주의 대상 (currently Vulnerable)
	CCC	18	
	CCC-	19	
	CC	20	최악의 신용상태
C	21		
D	22		

6. 위험관리

6-1. 위험 관리 개요

1) 위험관리정책, 전략 및 절차 등 체제 전반에 관한 사항

당 지점은 경영상 발생할 수 있는 위험을 관리하기 위한 정책을 수립하여 운영하고 있으며, 관련 부서와 경영진으로 구성된 지점 협의체를 통하여 위험 관리와 관련된 주요 사항에 대한 검토 및 의사결정이 이루어질 수 있도록 하고 있습니다.

또한 위험을 인식, 평가, 통제 및 모니터링하는 절차를 통한 위험관리 업무를 수행하고 있습니다.

2) 내부 자본적정성 평가 및 관리절차에 관한 사항

당사는 보험업 감독규정에서 정하는 위험기준 자기자본제도(이하 'RBC제도')에 의거하여 지급여력비율을 산출하여 자본 적정성을 평가하고 있습니다.

- 자체 위험 및 지급여력 평가체제 도입현황

도입현황	유예사유	향후 추진 일정
검토 중	당 지점은 외국계 보험사의 국내지점으로 그룹단위에서 리스크관리체제의 적정성 및 현재/미래 지급여력의 적정성을 평가하는 ORSA체계를 구축하고 있으므로, 지점단위의 ORSA를 유예하기로 결정함.	2020.12월까지 유예 결정

주) 도입현황이 '도입완료'인 경우 그 시점을 함께 기재하고, '도입 준비중'인 경우 유예 사유와 향후 추진일정을 서술

3) 이사회(리스크관리위원회) 및 위험관리조직의 구조와 기능

당 지점은 별도의 위험관리조직이 구성되어 있으며, 위험관리조직은 지점의 위험관리규정 및 지침 등을 마련하고 지점 내의 리스크관리 관련 절차에 따른 활동을 적절히 수행하고 있습니다.

4) 위험관리체계구축을 위한 활동

당 지점은 위험관리 수행에 있어 기본이 되는 절차 및 기준을 지점위험관리 규정 및 위험관리지침에 규정화하였으며, 위험관리 규정 및 지침은 지점협의체의 검토 및 승인을 거쳐 제·개정하고 있습니다.

7. 기타 경영현황

7-1. 자회사 경영실적

해당사항 없음.

7-2. 타금융기관과의 거래내역

해당사항 없음.

7-3. 내부통제

1) 준법감시인 현황

직위	성명	선임일자	주요경력
준법감시인/전무	조대환	2017년 7월 3일	메트라이프생명보험 준법감시인

2) 내부통제기준

준법감시인은 내부통제기준에 의거하여 회사의 내부통제를 점검

3) 내부검사부서 검사방침

문제 발생을 사전에 예방하기 위해 상시감시체제 수립 및 운영

7-4. 기관경고 및 임원 문책사항

해당사항 없음.

7-5. 임직원대출잔액

해당사항 없음.

7-6. 사외이사 등에 대한 대출 및 기타거래내역

해당사항 없음.

7-7. 금융소비자보호실태평가 결과

구분	2016년	2017년	2018년
종합등급	해당사항 없음	해당사항 없음	해당사항 없음

1) 종합등급은 2018년 실태평가부터 도입

2) 16년 3등급 -> 17년 4등급 -> 18년 5등급 체계로 개편

* 평가대상사는 영업규모 및 민원건수가 업권 전체의 1% 이상인 회사로 민원건수가 적거나 영업규모가 작은 회사는 해당년도 평가에서 제외될 수 있음

7-8. 민원발생건수

* 동 민원 건수는 전화를 통한 단순 상담질의 사항은 제외되어 있으므로 이용 활용시 유의하시기 바랍니다.

대상기간 : 금반기 (2019 하반기, 2019.07.01 ~ 2019.12.31)

전반기 (2019 상반기, 2019.01.01 ~ 2019.06.30)

1)민원 건수

구분	민원 건수			환산건수 (보유계약 십만건당)			비고
	전분기	당분기	증감율(%)	전분기	당분기	증감율(%)	
자체민원	0	0		0	0		
경유민원*	0	0		0	0		
합계	0	0		0	0		

* 금융감독원 등 타기관을 통해 접수된 민원

2)유형별 민원 건수

구분		민원 건수			환산건수(보유계약 십만건당)			비고
		전분기	당분기	증감율(%)	전분기	당분기	증감율(%)	
유형	보험모집	0	0		0	0		
	유지관리	0	0		0	0		
	보상	0	0		0	0		
	기타	0	0		0	0		
합계		0	0		0	0		

3) 상품별 민원건수

구분		민원 건수			환산건수(보유계약 십만건당)			비고
		전분기	당분기	증감율(%)	전분기	당분기	증감율(%)	
상품	일반보험	0	0		0	0		
	장기보장성보험	0	0		0	0		
	장기저축성보험	0	0		0	0		
	자동차보험	0	0		0	0		
	기타	0	0		0	0		
합계		0	0		0	0		

7-9. 불완전판매비율 및 불완전판매계약 해지율 및 청약철회비율 현황

해당사항 없음.

7-10. 보험금 부지급률 및 보험금 불만족도

해당사항 없음.

7-11. 사회공헌활동

1)사회공헌활동 비전

해당사항 없음.

2)사회공헌활동 주요 현황

(단위:백만원, 명)

구분	사회공헌 기부금액	전담 직원수	내규화 여부	봉사인원		봉사시간		인원수		당기 순이익
				임직원	설계사	임직원	설계사	임직원	설계사	
FY 2019	0	0	X	0	0	0	0	40	0	16,245

3)분야별 사회공헌활동 세부내용

(단위:백만원, 명)

분 야	주요 사회공헌활동	집행금액	자원봉사활동			
			임직원		설계사	
			인원	시간	인원	시간
지역사회, 공익	해당사항 없음	0	0	0	0	0
문화,예술, 스포츠	해당사항 없음	0	0	0	0	0
학술, 교육	해당사항 없음	0	0	0	0	0
환경	해당사항 없음	0	0	0	0	0
글로벌사회공헌	해당사항 없음	0	0	0	0	0
공동사회공헌	해당사항 없음	0	0	0	0	0
서민금융	해당사항 없음	0	0	0	0	0
기타	해당사항 없음	0	0	0	0	0
총계		0	0	0	0	0

주) FY 2019, 4분기 누적실적 기준임

7-12. 보험회사 손해사정업무 처리 현황

해당사항 없음.

7-13. 손해사정사 선임 등

해당사항 없음.

7-14. 신탁부분

해당사항 없음.

8. 재무제표

8-1. 감사보고서

9. 기타 필요한 사항

9-1. 임원현황

(2020년 2월 28일 현재)

상근임원 사외이사 이사대우	성명	직명	담당업무 또는 주된 직업	주요경력
상근임원	김정산	지사장	한국지점 총괄 관리	1997. 6 - 2003.4 : 동부화재 런던 법인장(FEAL) 2004. 11 : SCOR 재보험 한국지점 이사 겸 부지점장 2005.7 - 현재 : SCOR 재보험 한국 지점장
비등기임원	노동현	생명보험 대표	한국 생명보험 총괄 관리	1994. 12 - 2010.8 : 삼성생명 2010. 9 - 2012.10: 트랜스아메리카 홍콩 2012.10 - 2013. 8 : SCOR 재보험 생명보험 Non-traditional 대표 2013. 8 - 현재 : SCOR 재보험 생명보험 대표

9-2. 이용자 편람

본 이용자 편람은 당지점의 공시사항에 대해 일반이용자의 이해를 돕고자 하는데 그 목적이 있습니다.

용어	내용
1. 주요경영현황 요약	
손해율	발생손해액/경과보험료
사업비율	순사업비/보유보험료
자산운용율	회계연도말 운용자산/회계연도말 총자산
자산수익율	투자영업손익/((기초총자산+기말총자산-투자영업손익)/2)*4/경과분기수
RBC비율	지급여력금액/지급여력기준
4. 재무에 관한 사항	
책임준비금	보험계약자 또는 수익자에게 장래에 보험금, 환급금, 배당금을 지급 하기 위하여 적절한 금액
지급준비금	대차대조표일 현재 보험금 등의 지급사유가 발생한 계약에 대하여 소송에 계류 중에 있는 금액과 이미 보험금 지급사유가 발생했으나 보험금 지급금액의 미확정 등으로 아직 지급하지 아니한 금액
미경과보험료적립금	대차대조표일 현재 회수된 보험료 중 차기 이후에 속하는 미경과보험료 해당액 적립금으로 회수기일 미도래분에 대한 선수보험료를 포함함
비상위험준비금	거대재해 등으로 인한 비상위험에 대비하기 위하여 적립하는 준비금
5. 경영지표	
지급여력비율	$\frac{\text{지급여력금액}}{\text{지급여력기준금액}} \times 100$ <ul style="list-style-type: none"> * 보험계약자에 대한 채무를 안정적으로 확보키 위해 보험종목별 위험도에 따라 보험계약준비금에 더해 보유하여야 할 자산기준에 대한 순자산비율을 말하며, 보험회사 재무구조의 건전성을 나타내는 지표임. * 지급여력 : 자본금, 자본잉여금, 이익잉여금, 비상위험준비금 등의 합계액에서 미상각신계약비, 무형자산, 선급비용 등의 합계액을 차감한 금액으로 하며, 이는 보험회사가 보유하고 있는 순자산가치를 의미함. (보험감독규정 제7-1조에 의해 산출함.) * 지급여력기준 : 보험종목별 보유보험료 기준 산출액과 발생손해액 기준 산출액 중 큰 금액의 합계액과 장기보험 책임준비금의 4%를 합산하여 지급여력기준금액으로 하며, 이는 보험종목별 위험도에 따라 보험계약준비금에 더해 보유하여야 할 자산기준을 의미함. (보험감독규정 제7-2조에 의해 산출함.)
위험가중자산비율	$\frac{\text{위험가중자산}}{\text{총자산}} \times 100$ <ul style="list-style-type: none"> * 위험가중자산은 총자산에 대하여 감독원장이 별도로 정하는 기준에 따라 자산별 위험가중치를 부과하여 산출함. * 총자산 및 위험가중자산 산정시 보험미수금 대상자산은 거래처별로 보험미지급금을 차감한 잔액임. * 부동산은 감가상각누계액 및 가치하락손실충당금차감전 기준이며, 비운용자산은 대손충당금과 감가상각누계액 차감전 기준임. * 총자산: 대차대조표상 미상각신계약비, 영업권 및 특별계정자산 제외
ROA (Return on Assets)	<p>보험회사의 총자산을 이용하여 이익을 어느 정도 올리고 있는가를 나타내는 보험회사의 이익창출능력으로 자산대비수익률이라고도 함</p> $\text{ROA} = \frac{\text{당기순이익}}{\{(\text{전회계년도말 총자산} + \text{당분기말총자산})/2\}}$ <ul style="list-style-type: none"> * 당기순이익은 회계년도시작부터 당해분기말까지의 당기순이익을 말함 * 총자산은 B/S상의 총자산에서 미상각신계약비 및 영업권을 차감한 잔액
ROE (Return on Equity)	<p>보험회사에 투자된 자본을 사용하여 이익을 어느 정도 올리고 있는가를 나타내는 보험회사의 이익창출능력으로 자기자본수익률이라고도 함.</p> $\text{ROE} = \frac{\text{당기순이익}}{\{(\text{전회계년도말 자기자본} + \text{당분기말자기자본})/2\}}$ <ul style="list-style-type: none"> * 자기자본은 자본금, 자본잉여금, 이익잉여금, 자본조정 합계를 말함 * 다만, 자기자본이 음수인 경우, "-"기호로 대체하며, 자기자본을 주식 으로 명기함

용어	내용
유동성비율	<p>(유동성자산/평균지급보험금) × 100</p> <p>* 고정이하 자산을 제외한 잔존만기 3개월미만 가용 유동성자산으로 다음의 자산을 합계한 금액</p> <ul style="list-style-type: none"> - 현금, 당좌예금, 보통예금, 단기매매증권 중 국내 및 해외주식 (유동성비율 제고 목적의 단기차입자금으로 조성된 자산은 유동성자산에서 제외) - 잔존만기 3개월 미만인 예금, 금전신탁, 기타예치금, 국내 및 해외채권, 수익증권, 기타유가증권, 대출채권 등 - 3개월이내에 회수가 확정된 국내 및 외국재보험미수금 - 단기매매주식(해외주식포함)과 매도가능주식 중 상장 및 협회등록 주식 (해외주식 포함, 자회사 및 관계회사 주식 제외) - 잔존만기 3개월 초과 유가증권 중 단기매매증권(해외채권 포함) <p>* 평균지급보험금: 최근 1년간 월평균 지급보험금의 3개월분 금액임</p>
현금수지차비율	<p>(현금수지차/보유보험료) × 100</p> <p>* 현금수지차 : 보험영업수지차(보유보험료-순보험금-장기환급금-사업비) + 보험영업외수지차(투자영업수지차+영업외수지차+특별손익) - 보험미수금증가액 + 보험미지급금증가액</p> <ul style="list-style-type: none"> - 사업비 = 순사업비-퇴직급여충당금의 증가액(국민연금전환금 상계후금액)-일반관리비중 감가상각비-일반관리비중 대손상각비-신계약비 상각비 - 투자영업수지차 = 투자영업손익 ± 단기매매증권평가손익 ± 매도가능주식감액손실(환입) ± 만기보유채권감액손실(환입) ± 지분법평가손익 ± 파생상품평가손익 + 부동산평가손실 + 부동산감가상각비 + 재산관리비중 퇴직급여충당금의 증가액+재산관리비중 감가상각비 + 재산관리비중 대손상각비 - <p>가치하락손실충당금환입</p> <p>* 영업외수지차 = 영업외손익 ± 외화환산손익 - 대손충당금환입+무형자산상각비</p>
신용평가등급	<p>신용평가 전문기관에서 정한 등급을 의미하며, 평가등급으로는 채무의 상환능력을 평가한 장·단기신용등급 등이 있음. 장기신용등급은 장기 채무 상환능력 및 상환불능 위험, 투자자에 법적인 보호정도 등을 나타내는 것이며, 단기신용등급은 1년미만 단기채무 상환능력 및 상환불능 위험 등을 나타냄. 각 신용평가기관별로 신용등급 체계는 다르게 표현될 수 있음.</p>

스kori인슈어런스아시아퍼시픽피티이엘티디 한국지점의 재무제표

별첨 : 독립된 감사인의 감사보고서

제17기 2019년 01월 01일부터 2019년 12월 31일까지

제16기 2018년 01월 01일부터 2018년 12월 31일까지

목 차

독립된 감사인의 감사보고서 -----	1
----------------------	---

(첨부) 재무제표

재무상태표 -----	5
-------------	---

포괄손익계산서-----	6
--------------	---

자본변동표 -----	7
-------------	---

현금흐름표-----	8
------------	---

주석 -----	10
----------	----

독립된 감사인의 감사보고서

스코리인슈어런스아시아퍼시픽피티엘티디 한국지점

지점장 귀중

감사의견

우리는 스코리인슈어런스아시아퍼시픽피티엘티디 한국지점의 재무제표를 감사하였습니다. 해당 재무제표는 2019년 12월 31일과 2018년 12월 31일 현재의 재무상태표, 동일로 종료되는 양 보고기간의 포괄손익계산서, 자본변동표 및 현금흐름표 그리고 유의적 회계정책의 요약을 포함한 재무제표의 주석으로 구성되어 있습니다.

우리의 의견으로는 별첨된 지점의 재무제표는 지점의 2019년 12월 31일과 2018년 12월 31일 현재의 재무상태와 동일로 종료되는 양 보고기간의 재무성과 및 현금흐름을 한국채택국제회계기준에 따라, 중요성의 관점에서 공정하게 표시하고 있습니다.

감사의견근거

우리는 대한민국의 회계감사기준에 따라 감사를 수행하였습니다. 이 기준에 따른 우리의 책임은 이 감사보고서의 재무제표감사에 대한 감사인의 책임 단락에 기술되어 있습니다. 우리는 재무제표감사와 관련된 대한민국의 윤리적 요구사항에 따라 지점으로부터 독립적이며, 그러한 요구사항에 따른 기타의 윤리적 책임들을 이행하였습니다. 우리가 입수한 감사증거가 감사의견을 위한 근거로서 충분하고 적합하다고 우리는 믿습니다.

재무제표에 대한 경영진과 지배기구의 책임

경영진은 한국채택국제회계기준에 따라 이 재무제표를 작성하고 공정하게 표시할 책임이 있으며 부정이나 오류로 인한 중요한 왜곡표시가 없는 재무제표를 작성하는데 필요하다고 결정한 내부통제에 대해서도 책임이 있습니다.

경영진은 재무제표를 작성할 때, 지점의 계속기업으로서의 존속능력을 평가하고 해당되는 경우, 계속기업 관련 사항을 공시할 책임이 있습니다. 그리고 경영진이 기업을 청산하거나 영업을 중단할 의도가 없는 한, 회계의 계속기업전제의 사용에 대해서도 책임이 있습니다.

지배기구는 지점의 재무보고절차의 감시에 대한 책임이 있습니다

재무제표감사에 대한 감사인의 책임

우리의 목적은 지점의 재무제표에 전체적으로 부정이나 오류로 인한 중요한 왜곡표시가 없는지에 대하여 합리적인 확신을 얻어 우리의 의견이 포함된 감사보고서를 발행하는데 있습니다. 합리적인 확신은 높은 수준의 확신을 의미하나, 감사기준에 따라 수행된 감사가 항상 중요한 왜곡표시를 발견한다는 것을 보장하지는 않습니다. 왜곡표시는 부정이나 오류로부터 발생할 수 있으며, 왜곡표시가 재무제표를 근거로 하는 이용자의 경제적 의사결정에 개별적으로 또는 집합적으로 영향을 미칠 것이 합리적으로 예상되면, 그 왜곡표시는 중요하다고 간주됩니다.

감사기준에 따른 감사의 일부로서 우리는 감사의 전 과정에 걸쳐 전문가적 판단을 수행하고 전문가적 의구심을 유지하고 있습니다. 또한, 우리는,

- 부정이나 오류로 인한 재무제표의 중요왜곡표시위험을 식별하고 평가하며 그러한 위험에 대응하는 감사절차를 설계하고 수행합니다. 그리고 감사의견의 근거로서 충분하고 적합한 감사증거를 입수합니다. 부정은 공모, 위조, 의도적인 누락, 허위진술 또는 내부통제 무력화가 개입될 수 있기 때문에 부정으로 인한 중요한 왜곡표시를 발견하지 못할 위험은 오류로 인한 위험보다 큽니다.
- 상황에 적합한 감사절차를 설계하기 위하여 감사와 관련된 내부통제를 이해합니다. 그러나 이는 내부통제의 효과성에 대한 의견을 표명하기 위한 것이 아닙니다.
- 재무제표를 작성하기 위하여 경영진이 적용한 회계정책의 적합성과 경영진이 도출한 회계추정치와 관련 공시의 합리성에 대하여 평가합니다.

- 경영진이 사용한 회계의 계속기업전제의 적절성과, 입수한 감사증거를 근거로 계속기업으로서의 존속능력에 대하여 유의적 의문을 초래할 수 있는 사건이나, 상황과 관련된 중요한 불확실성이 존재하는지 여부에 대하여 결론을 내립니다. 중요한 불확실성이 존재한다고 결론을 내리는 경우, 우리는 재무제표의 관련 공시에 대하여 감사보고서에 주의를 환기시키고, 이들 공시가 부적절한 경우 의견을 변형시킬 것을 요구받고 있습니다. 우리의 결론은 감사보고서일까지 입수된 감사증거에 기초하나, 미래의 사건이나 상황이 지점의 계속기업으로서 존속을 중단시킬 수 있습니다.
- 공시를 포함한 재무제표의 전반적인 표시와 구조 및 내용을 평가하고, 재무제표의 기초가 되는 거래와 사건을 재무제표가 공정한 방식으로 표시하고 있는지 여부를 평가합니다.

우리는 여러 가지 사항들 중에서 계획된 감사범위와 시기 그리고 감사 중 식별된 유의적 내부통제 미비점 등 유의적인 감사의 발견사항에 대하여 지배기구와 커뮤니케이션합니다.

대표이사

朴 容 根

박 용 근



2020년 3월 31일

이 감사보고서는 감사보고서일 현재로 유효한 것입니다. 따라서 감사보고서일 후 이 보고서를 열람하는 시점 사이에 첨부된 지점의 재무제표에 중요한 영향을 미칠 수 있는 사건이나 상황이 발생할 수도 있으며 이로 인하여 감사보고서가 수정될 수도 있습니다.

(첨부)재 무 제 표

스코리인슈어런스아시아퍼시픽피티엘티디 한국지점

제 17 기

2019년 01월 01일 부터

2019년 12월 31일 까지

제 16 기

2018년 01월 01일 부터

2018년 12월 31일 까지

"첨부된 재무제표는 당 지점이 작성한 것입니다."

스코리인슈어런스아시아퍼시픽피티엘티디 한국지점 지점장 김정산

본점 소재지 : (도로명주소) 서울시 중구 을지로5길 26 센터원빌딩 서관 23층

(전 화) 02-6454-7100

재무상태표

제 17 기 2019년 12월 31일 현재

제 16 기 2018년 12월 31일 현재

스코리인슈어런스아시아퍼시픽피티엘티디 한국지점

(단위 : 원)

과목	제 17(당) 기		제 16(전) 기	
자 산				
I. 현금및현금성자산 <주석 5,8,16,28>		6,014,049,495		13,699,285,824
II. 매도가능금융자산 <주석 6,8,28>		277,511,951,323		261,937,895,025
III. 수취채권 <주석 7,8,16,27,28>		129,469,785,700		103,866,579,976
IV. 유형자산 <주석 9>		942,248,536		524,590,808
V. 무형자산 <주석 10>		390,000,000		390,000,000
VI. 기타자산		66,700,169,553		43,751,168,292
1. 재보험자산 <주석 11,16,27,28>	65,773,619,559		43,751,168,292	
2. 선급법인세	852,446,210		-	
3. 파생상품자산	74,103,784		-	
자 산 총 계		481,028,204,607		424,169,519,925
부 채				
I. 보험계약부채 <주석 12,16,27>		188,917,825,557		151,492,752,487
II. 당기법인세부채 <주석 23>		2,368,536,975		1,374,541,853
III. 이연법인세부채 <주석 23>		7,737,625,143		6,253,347,037
IV. 기타부채		150,374,227,413		122,116,456,331
1. 지급채무 <주석 8,13,16, 27>	131,665,839,560		112,078,543,057	
2. 순확정급여부채 <주석 14>	2,656,161,383		2,062,057,138	
3. 그밖의기타부채 <주석 15,16>	16,052,226,470		7,975,856,136	
부 채 총 계		349,398,215,088		281,237,097,708
자 본				
I. 영업기금 <주석 25>		57,936,064,592		57,936,064,592
II. 기타포괄손익누계액 <주석 6,25>		1,313,248,642		(261,052,484)
III. 이익잉여금 <주석 25>		72,380,676,285		85,257,410,109
자 본 총 계		131,629,989,519		142,932,422,217
부 채 및 자 본 총 계		481,028,204,607		424,169,519,925

" 별첨 주석은 본 재무제표의 일부입니다."

포 괄 손 익 계 산 서

제17기 2019년 1월 1일부터 2019년 12월 31일까지

제16기 2018년 1월 1일부터 2018년 12월 31일까지

스코리인슈어런스아시아퍼시픽피티엘티디 한국지점

(단위 : 원)

과 목	제 17(당) 기		제 16(전) 기	
I. 영업수익		781,548,817,161		518,019,198,330
1. 보험료수익 <주석 17>	565,890,873,790		387,422,977,286	
2. 재보험수익 <주석 17, 27>	175,561,193,497		95,680,261,718	
3. 이자수익 <주석 18>	4,670,858,837		4,489,687,965	
4. 수입경비 <주석 19, 27>	34,163,532,017		29,953,191,260	
5. 기타영업수익 <주석 21>	1,262,359,020		473,080,101	
II. 영업비용		760,309,936,099		498,481,288,600
1. 보험금비용 <주석 17>	403,546,441,024		239,359,394,461	
2. 재보험비용 <주석 17, 27>	244,082,854,059		154,946,592,015	
3. 보험계약부채전입액	15,402,621,803		12,880,018,201	
4. 사업비 <주석 20>	95,184,327,599		89,332,849,674	
5. 재산관리비	551,598,073		798,022,504	
6. 손해조사비	267,004,867		159,372,453	
7. 금융상품투자비용	88,081,222			
8. 기타영업비용 <주석 21>	1,187,007,452		1,005,039,292	
III. 영업이익		21,238,881,062		19,537,909,730
IV. 영업외수익 <주석 22>		188,760,993		18,813,372
V. 영업외비용 <주석 22>		24,386,612		42,125,032
VI. 법인세비용차감전순이익		21,403,255,443		19,514,598,070
VII. 법인세비용 <주석 23>		5,158,734,987		4,371,905,954
VIII. 당기순이익		16,244,520,456		15,142,692,116
IX. 기타포괄이익		1,574,301,126		2,626,370,960
1. 당기손익으로 재분류되지 않는 항목				
확정급여제도 재측정요소의 변동 <주석 14>	(141,841,587)		(99,446,212)	
2. 당기손익으로 재분류되는 항목				
매도가능금융자산평가이익 <주석 6, 23>	1,716,142,713		2,725,817,172	
X. 총포괄이익		17,818,821,582		17,769,063,076

" 별첨 주석은 본 재무제표의 일부입니다."

자 본 변 동 표

제17기 2019년 1월 1일부터 2019년 12월 31일까지

제16기 2018년 1월 1일부터 2018년 12월 31일까지

스코리인슈어런스아시아퍼시픽피티엘티디 한국지점

(단위 : 원)

과 목	영 업 기 금	기타포괄 손익누계액	이 익 잉여금	총 계
2018. 1. 1. (전기초)	57,936,064,592	(2,887,423,444)	81,380,717,993	136,429,359,141
당기순이익	-	-	15,142,692,116	15,142,692,116
매도가능금융자산평가손익	-	2,725,817,172	-	2,725,817,172
확정급여제도 재측정요소의 변동	-	(99,446,212)	-	(99,446,212)
당기총포괄이익	-	2,626,370,960	15,142,692,116	17,769,063,076
영업기금	-	-	(11,266,000,000)	(11,266,000,000)
2018.12.31. (전기말)	57,936,064,592	(261,052,484)	85,257,410,109	142,932,422,217
2019. 1. 1. (당기초)	57,936,064,592	(261,052,484)	85,257,410,109	142,932,422,217
기업회계기준서 제1116호 최초 적용에 따른 조정	-	-	(133,754,280)	(133,754,280)
2019. 1. 1. (조정후)	57,936,064,592	(261,052,484)	85,123,655,829	142,798,667,937
당기순이익	-	-	16,244,520,456	16,244,520,456
매도가능금융자산평가손익	-	1,716,142,713	-	1,716,142,713
확정급여제도 재측정요소의 변동	-	(141,841,587)	-	(141,841,587)
당기총포괄이익	-	1,574,301,126	16,244,520,456	17,818,821,532
영업기금	-	-	(28,987,500,000)	(28,987,500,000)
2019.12.31. (당기말)	57,936,064,592	1,313,248,642	72,380,676,285	131,629,989,519

" 별첨 주석은 본 재무제표의 일부입니다."

현금흐름표

제17기 2019년 1월 1일부터 2019년 12월 31일까지

제16기 2018년 1월 1일부터 2018년 12월 31일까지

스코리인슈어런스아시아퍼시픽피티엘티디 한국지점

(단위 : 원)

과목	제 17(당) 기	제 16(전) 기
I. 영업활동으로 인한 현금흐름	36,074,566,459	47,890,754,850
1. 법인세비용차감전순이익	21,403,255,443	19,514,598,070
2. 손익조정항목	11,671,896,553	8,790,272,201
이자수익	(4,670,858,837)	(4,489,687,965)
외화환산이익	(233,912,447)	(225,579,906)
외화환산손실	556,127,790	46,965,163
감가상각비	513,651,962	157,854,778
무형자산상각비	-	61,600
매도가능금융자산처분손실(이익)	(324,144,027)	14,896,632
유형자산처분손실(이익)	(10,759,324)	22,125,032
지급준비금전입액	6,472,388,002	8,738,621,163
미경과보험료적립금전입(환입)액	8,930,233,801	4,141,397,038
퇴직급여	513,273,417	383,618,666
파생상품평가이익	(74,103,784)	-
3. 영업활동으로 인한 자산부채의 변동	1,133,758,038	21,239,135,985
보험미수금	(25,492,828,970)	(21,419,926,689)
미수금	(245,535,192)	(214,149,991)
보험미지급금	28,427,275,062	28,052,326,552
미지급금	(953,303)	(18,643,161)
미지급비용	4,622,934,856	7,926,000,700
퇴직금의 지급	(101,017,360)	(52,973,210)
그밖의 기타부채	(6,076,117,055)	6,966,501,784
4. 이자수취액	5,842,599,192	5,423,186,854
5. 법인세납부액	(3,976,942,767)	(7,076,438,260)
II. 투자활동으로 인한 현금흐름	(14,936,434,578)	(27,659,639,198)
1. 투자활동으로 인한 현금유입액	102,911,368,580	59,122,577,791
매도가능금융자산의 처분	102,899,368,580	59,122,577,791
유형자산의 처분	12,000,000	-
2. 투자활동으로 인한 현금유출액	(117,847,803,158)	(86,782,216,989)
매도가능금융자산의 취득	(116,931,806,007)	(86,253,352,168)
유형자산의 취득	(456,172,281)	(235,967,721)
무형자산의 취득	-	(240,000,000)
임차보증금의 증가	(70,933,400)	(52,897,100)
리스부채 지급	(388,891,470)	-
III. 재무활동으로 인한 현금흐름	(28,987,500,000)	(11,266,000,000)
1. 재무활동으로 인한 현금유입액	-	-
2. 재무활동으로 인한 현금유출액	(28,987,500,000)	(11,266,000,000)

과 목	제 17(당) 기		제 16(전) 기	
본점 송금액	(28,987,500,000)		(11,266,000,000)	
IV. 현금및현금성자산의 순증감(I +II+III)		(7,849,368,119)		8,965,115,652
V. 환율변동효과		164,131,790		81,537,818
VI. 기초의 현금및현금성자산		13,699,285,824		4,652,632,354
VII. 기말의 현금및현금성자산 <주석 5>		6,014,049,495		13,699,285,824

" 별첨 주석은 본 재무제표의 일부입니다."

주석

제17기 2019년 1월 1일부터 2019년 12월 31일까지

제16기 2018년 1월 1일부터 2018년 12월 31일까지

스코리인슈어런스아시아퍼시픽피티이엘티디 한국지점

1. 지점의 개요

스코리인슈어런스아시아퍼시픽피티이엘티디 한국지점(이하 "당 지점")은 재보험업 및 이와 관련된 부대사업 영위를 목적으로 2003년 8월 25일 설립되었으며, 2003년 10월 29일 금융감독위원회로부터 재보험종목에 대하여 예비허가를 획득한 후, 2004년 4월 16일에 본허가를 획득하였습니다.

한편, 당 지점은 2004년 5월 스코리인슈어런스아시아퍼시픽피티이엘티디 서울연락사무소 ("스코리인슈어런스 서울사무소")와 자산부채 양수도 계약을 체결하였으며, 동 계약에 따라 스코리인슈어런스 서울사무소가 보유하고 있는 자산·부채 전부를 이전받아 2004년 5월부터 영업을 개시하였습니다.

2. 중요한 회계정책 및 재무제표 작성기준

2-1 재무제표의 작성기준

당 지점의 재무제표는 '주식회사 등의 외부감사에 관한 법률'에 따라 제정된 한국채택국제회계기준에 따라 작성되었습니다.

재무제표는 공정가치로 평가된 매도가능금융상품과 파생상품자산을 제외하고는 역사적원가를 기준으로 작성되었습니다. 본 재무제표에 대한 주석은 원화로 표시되어 있으며 다른 언급이 있는 경우를 제외하고는 천원 단위로 표시되어 있습니다.

2-2 중요한 회계정책

(1) 외화거래

1) 기능통화

당 지점은 재무제표를 작성할 때 모든 거래를 기능통화에 의하여 측정 및 인식하고 있습니다. 기능통화란 영업활동이 이루어지는 주된 경제 환경의 통화를 의미하며 각 실체에 있어 기능통화와 다른 통화로 이루어지는 거래는 기능통화로 환산하여 측정 및 인식하고 있습니다.

2) 외화거래와 기말잔액의 환산

외화거래는 거래일의 환율 및 평균환율을 적용하여 기능통화로 최초 인식하고 있습니다. 화폐성자산 및 부채는 매 보고기간말마다 기능통화 환율을 적용하여 재무상태표에 계상하고 이에 따라 발생하는 환산차이는 당기손익으로 인식하고 있습니다.

공정가치로 측정하는 비화폐성자산 및 부채도 매 보고기간말마다 기능통화 환율을 적용하여 재무상태표에 계상하되 그 환산차이는 공정가치평가손익을 당기손익으로 인식하는 항목은 당기손익으로, 공정가치평가손익을 기타포괄손익으로 인식하는 항목은 기타포괄손익으로 인식하고 있습니다. 공정가치로 측정하지 아니하는 비화폐성 자산 및 부채는 최초 인식 시점의 기능통화 환율을 적용하여 표시하므로 환산차이가 발생하지 아니합니다.

(2) 현금및현금성자산

현금및현금성자산은 보유현금과 보통예금 등의 요구불예금으로 구성됩니다. 현금성 자산은 투자나 다른 목적이 아닌 단기의 현금수요를 충족하기 위한 목적으로 보유하고 유동성이 매우 높은 단기 투자자산으로서, 확정된 금액의 현금으로 전환이 용이하고 가치변동의 위험이 경미한 자산입니다. 현금흐름표상의 현금은 현금및현금성자산을 의미합니다.

(3) 금융자산의 분류 및 측정

금융자산은 그 취득목적 등에 따라 당기손익인식금융자산, 매도가능금융자산, 만기보유금융자산, 대출채권 및 수취채권과 위험회피목적파생상품자산으로 분류하고 있습니다. 금융자산의 정형화된 매입이나 매도는 해당 거래를 약정한 시점인 매매일에 인식하고 있습니다. 한편, 금융자산의 정형화된 매입이나 매도는 관련 시장의 규정이나 관행에 의하여 일반적으로 설정된 기간 내에 금융자산의 인도나 인수가 이루어지는 거래를 의미합니다. 당 지점은 금융자산의 최초 인식시 공정가치로 측정하고 있습니다. 당기손익인식금융자산을 제외하고는 해당 금융자산의 취득과 직접 관련되는 거래비용은 최초 측정시 공정가치에 가산하고 있습니다.

1) 당기손익인식금융자산

당기손익인식금융자산은 단기매매금융자산과 최초 인식시 당기손익인식금융자산으로 지정한 금융자산을 포함하고 있습니다. 단기간내 매각을 목적으로 취득한 금융자산은 단기매매금융자산으로 분류하고 있으며 주계약과 분리하여 회계처리하는 내재파생상품을 포함한 모든 파생상품은 해당 파생상품이 유효한 위험회피수단으로 지정되지 않는 한 단기매매금융자산으로 분류하고 있습니다. 또한, 당기손익인식금융자산은 공정가치로 후속 측정하며 관련 평가손익, 이자수익 및 배당수익은 당기손익으로 인식하고 있습니다.

2) 매도가능금융자산

매도가능금융자산은 매도가능항목으로 지정된 비파생금융자산 또는 대출채권이나 만기보유금융자산으로 분류되지 않고 단기매매금융자산이 아니며 최초인식시점에 당기손익인식금융자산으로 지정되지 않은 금융자산으로서, 공정가치로 측정하며 손상차손과 외환손익을 제외한 공정가치의 변동에 따른 손익은 기타포괄손익으로 인식하고 있습니다. 다만, 활성시장에서 공시되는 시장가격이 없고 공정가치를 신뢰성 있게 측정할 수 없는 지분상품 등은 원가법으로 측정하고 있습니다. 기타포괄손익누계액은 관련된 금융자산이 처분되거나 손상차손을 인식하는 시점에 자본에서 당기손익으로 재분류하며, 동 금융자산으로부터 획득한 배당금은 지급액을 받을 권리가 확정되는 시점에 당기손익으로 인식하고 있습니다.

3) 만기보유금융자산

만기가 고정되었고 지급금액이 확정되었거나 확정될 수 있는 비파생금융자산으로서 만기까지 보유할 적극적인 의도와 능력이 있는 경우에는 만기보유금융자산으로 분류하고 있습니다. 만기보유금융자산은 유효이자율을 사용하여 측정된 상각후원가에서 손상차손누계액을 차감한 금액으로 표시하며, 관련 이자수익은 유효이자율법을 사용하여 인식하고 있습니다.

4) 대출채권 및 수취채권

대출채권 및 수취채권은 지급금액이 확정되었거나 확정될 수 있으며 활성시장에서 거래되지 않는 비파생금융자산입니다. 대출채권 및 수취채권은 유효이자율법을 사용하여 계산된 상각후원가에서 손상차손누계액(대손충당금)을 차감하여 표시하고 있습니다. 이자수익의 인식이 중요하지 않은 단기 수취채권을 제외하고는 관련 이자수익은 유효이자율법을 사용하여 인식하고 있습니다.

(4) 금융자산의 손상

1) 매도가능금융자산

당 지점은 손상발생의 객관적인 증거가 있는 경우 해당 금융자산이 제거되지 않더라도 공정가치 감소액을 기타포괄손익으로 인식하는 매도가능금융자산에 대하여 기타포괄손익으로 인식한 누적손실에서 이전기간에 이미 당기손익으로 인식한 당해 금융자산의 손상차손을 차감한 금액을 자본에서 당기손익으로 재분류하여 손상차손으로 인식하고 있습니다. 매도가능채무상품의 손상차손 인식 후 이자수익은 손상차손을 측정할 목적으로 미래현금흐름을 할인하는 데 사용한 이자율을 사용하여 인식하고 있습니다.

매도가능지분상품의 공정가치가 원가 이하로 유의적으로 또는 지속적으로 하락하는 경우는 손상이 발생하였다는 객관적인 증거가 될 수 있습니다. 이러한 손상차손은 당기손익으로 환입하지 않고 있습니다. 매도가능채무상품의 경우 후속기간에 관련 공정가치가 증가하고 그 증가가 손상차손을 인식한 후에 발생한 사건과 객관적으로 관련된 경우에는 이미 인식한 손상차손을 환입하여 당기손익으로 인식하고 있습니다.

2) 대출채권 및 수취채권

개별적으로 유의적인 금융자산은 우선적으로 손상발생의 객관적인 증거가 있는지를 검토한 후 손상발생에 대한 객관적인 증거가 있는 경우 개별대손충당금을 설정하여 손상차손을 인식하며 당기손익으로 반영하고 있습니다. 개별적으로 검토한 금융자산에 손상발생의 객관적인 증거가 없다면, 유사한 신용위험의 특성을 가진 금융자산의 집합에 포함하여 집합적으로 손상여부를 검토하고 있습니다. 또한, 개별적으로 유의적이지 않은 금융자산은 집합적으로 손상차손을 평가하고 있습니다. 따라서, 집합대손충당금 설정 대상은 개별대손충당금 설정 대상을 제외한 모든 수취채권으로 분류된 금융자산입니다.

손상이 발생하였다는 객관적 증거가 있는 경우 개별대손충당금은 해당 금융자산의 장부금액과 최초 유효이자율로 할인한 추정미래현금흐름의 현재가치의 차이로 측정하고 있습니다. 단, 아직 발생하지 아니한 미래의 손상차손은 미래예상현금흐름에 포함하지 아니합니다. 개별대손충당금은 미래회수가 현실적으로 불가능하고 모든 담보물의 회수절차가 종료된 때에 해당 금융자산과 같이 상각 처리하고 있습니다. 후속기간 중 손상차손의 금액이 감소하고 그 감소가 손상을 인식한 후에 발생한 사건과 객관적으로 관련된 경우에 이미 인식한 손상차손을 환입하기 위하여 관련 개별대손충당금을 조정하고 있습니다.

집합대손충당금을 설정하기 위하여 당 지점은 대출채권 및 수취채권을 유사한 신용위험특성을 가진 집합으로 분류하고 있습니다.

금융자산이나 유사한 금융자산의 집합이 손상차손으로 인식되면, 그 후의 이자수익은 손상차손을 측정할 목적으로 미래현금흐름을 할인하는 데 사용한 이자율을 사용하여 인식하고 있습니다. 후속기간 중 손상차손의 금액이 감소하고 그 감소가 손상을 인식한 후에 발생한 사건과 객관적으로 관련된 경우에는 이미 인식한 손상차손금액을 환입하여 당기손익으로 인식하고 있습니다.

(5) 매도가능금융자산의 재분류

매도가능항목으로 지정되지 않았더라면 대출채권 및 수취채권의 정의를 충족하였을 금융자산으로서 매도가능항목으로 분류된 경우 당 지점이 해당 금융자산을 예측가능한 미래기간 동안 또는 만기까지 보유할 의도와 능력이 있다면 대출채권 및 수취채권으로 재분류할 수 있습니다.

(6) 금융자산의 제거

금융자산의 현금흐름에 대한 계약상 권리가 소멸하거나 금융자산의 소유에 따른 위험과 보상의 대부분을 이전할 때 당 지점은 금융자산을 제거하고 있습니다. 그러나 해당금융자산의 소유에 따른 위험과 보상의 대부분을 보유하지도 않고 이전하지도 아니하였으나 당해 금융자산에 대한 통제권을 이전한 경우에는 금융자산을 제거하고 있습니다.

만약, 금융자산의 소유에 따른 위험과 보상의 대부분을 보유 또는 이전하지 아니하고 이전된 금융자산을 통제하고 있다면, 당 지점은 해당 금융자산과 지급하여야 하는 관련 부채 중 당 지점이 지속적으로 관여하는 정도까지 재무상태표에 자산·부채로 인식하고 있습니다. 양도자산에 대한 보증을 제공하는 형태로 지속적 관여가 이루어지는 경우, 지속적 관여의 정도는 양도자산의 장부금액과 수취한 대가 중 상환을 요구 받을수 있는 최대금액 중 작은 금액으로 측정하고 있습니다.

한편, 양도된 금융자산의 소유에 따른 위험과 보상의 대부분을 보유하고 있는 경우 당 지점은 당해 금융자산을 계속적으로 인식하고 수취한 매각금액은 담보부 차입으로 인식합니다.

(7) 재보험자산

당 지점은 보험계약에서 발생한 보험위험을 재보험자에게 전가하기 위하여 재보험자와 재보험 협약을 맺고 있으며, 보험계약으로부터 발생하는 손익에 대응하는 재보험 계약의 손익, 책임준비금에 대응하는 재보험자산을 상계하지 아니하고 총액으로 회계처리하고 있습니다.

한편, 당 지점은 매 보고기간종료일마다 재보험자산의 손상을 검토하고 있으며, 재보험자산이 손상되면 당해 자산의 장부금액을 감소시키고, 손상차손을 당기손익으로 인식하고 있습니다.

(8) 유형자산

유형자산은 역사적 원가에서 감가상각누계액 및 손상차손누계액을 차감하여 표시하고 있습니다. 역사적원가는 자산의 취득에 직접적으로 관련된 지출을 포함합니다.

후속원가는 자산으로부터 발생하는 미래경제적효익이 당 지점에 유입될 가능성이 높으며 그 원가를 신뢰성있게 측정할 수 있는 경우에 한하여 자산으로 인식하고 있으며 대체된 부분의 장부금액은 제거하고 있습니다. 그 외의 모든 수선 및 유지비는 발생한 기간의 비용으로 인식하고 있습니다.

자산의 감가상각액은 당해 자산의 취득원가에서 잔존가치를 제외한 금액에 대하여 다음의 추정 경제적 내용연수에 걸쳐 정액법에 따라 산정하고 있습니다.

구분	감가상각방법	내용연수
비품	정액법	5, 10년
임차시설물	정액법	5년
차량운반구	정액법	5년

유형자산의 장부금액이 추정 회수가능액을 초과하는 경우 자산의 장부금액을 회수가능액으로 즉시 감소시키고 있습니다. 매 보고기간종료일에 자산의 잔존가치와 경제적 내용연수 및 감가상각방법의 적정성을 검토하고 내용연수 변경이 필요한 경우 전진적으로 적용하고 있습니다. 유형자산은 처분하거나 사용 또는 처분을 통하여 미래 경제적 효익이 기대되지 않을 경우 재무제표에서 제거하고 있으며 이로 인하여 발생하는 순처분가액과 장부금액의 차이는 제거시점의 당기손익에 반영하고 있습니다.

(9) 무형자산

당 지점은 자산에서 발생하는 미래경제적효익이 기업에 유입될 가능성이 높고 그 금액을 신뢰성 있게 측정할 수 있는 경우에만 무형자산을 인식하고 있습니다. 무형자산은 소프트웨어(정액법, 5년상각) 및 회원권(비한정무형자산)을 포함하고 있습니다.

개별 취득한 무형자산은 취득원가로 인식하고 사업결합으로 취득하는 무형자산의 취득원가는 기업회계기준서 제1103호 "사업결합"에 따라 취득일의 공정가치로 인식하고 있으며, 당해 취득원가에서 상각누계액과 손상차손누계액을 차감하여 재무상태표에 표시하고 있습니다. 내용연수가 유한한 무형자산은 상각하고 상각대상금액은 내용연수 동안 체계적인 방법으로 배분하고 있습니다. 내용연수가 비한정인 무형자산은 상각하지 아니하고 매년 또는 무형자산의 손상을 시사하는 징후가 있을 때 손상검사를 수행합니다. 또한, 비한정인 내용연수를 적용하는 경우 관련 무형자산의 내용연수가 비한정이라는 평가를 계속하여 그 적정성을 매 회계기간에 검토하여 적절하지 않다고 판단되는 경우 전진적인 방법에 의해 유한한 내용연수로 변경하고 있습니다.

한편, 무형자산의 내용연수와 상각방법은 매 보고기간말에 그 적정성을 검토하고 있으며, 예상 사용기간의 변경이나 경제적효익의 소비형태 변화 등으로 인하여 변경이 필요한 경우에는 추정의 변경으로 회계처리하고 있습니다. 무형자산상각비는 해당 무형자산의 기능과 일관된 비용항목으로 하여 당기손익에 반영하고 있으며, 무형자산 제거시 순매각금액과 장부금액의 차이로 인한 손익은 제거시점의 당기손익에 반영하고 있습니다.

(10) 비금융자산의 손상

당 지점은 유형자산 및 무형자산 등과 같은 비금융자산에 대하여 매 보고기간말마다 당해자산의 손상을 시사하는 징후가 존재하는 지의 여부를 검토하고 있으며, 손상징후가 존재하는 경우 또는 영업권 등과 같이 매 보고기간말마다 손상검사가 요구되는 경우 손상검사를 수행하고 있습니다. 손상차손은 회수가능액을 초과하는 장부금액만큼 인식하고 있습니다. 한편, 회수가능액은 순공정가치와 사용가치 중 큰 금액으로 결정하고 있으며, 회수가능액을 추정하기 위한 목적으로 자산은 별도로 식별 가능한 현금흐름을 창출하는 가장 하위 수준의 집단(현금창출단위)으로 그룹화하고 있습니다.

당 지점은 영업권을 제외한 비금융자산에 대하여 매 보고기간말에 과거에 인식한 자산의 손상차손이 더 이상 존재하지 않거나 또는 감소하였다는 것을 시사하는 징후가 있는지 여부를 검토하며, 그러한 징후가 있는 경우 회수가능액을 추정하고 있습니다. 과거에 인식한 영업권을 제외한 비금융자산의 손상차손은 직전 손상차손의 인식시점 이후 해당 자산의 회수가능액을 결정하는데 사용된 추정치에 변화가 있는 경우에 한하여 손상차손을 인식하지 않았을 경우의 자산의 장부금액의 상각 후 잔액을 한도로 장부금액을 회수가능액으로 증가시키고 이러한 손상차손환입은 당기손익에 반영하고 있습니다.

(11) 보험계약부채

당 지점은 보험업감독규정 및 관계법령에 의거 선임계리사의 확인에 따라 보험계약 부채를 적립하고 있으며, 그 주요내용은 다음과 같습니다.

1) 지급준비금

당 지점은 보고기간종료일 현재 보험금 등의 지급사유가 발생한 계약중 소송계류 중에 있는 금액과 이미 보험금 지급사유가 발생하였으나 보험금 지급금액이 확정되지 아니한 계약 중 지급될 것으로 추정되는 금액을 지급준비금으로 적립하고 있습니다.

2) 미경과보험료적립금

당 지점은 보고기간종료일 현재 납입기일이 도래한 보험료중 차기 이후의 기간에 속하는 미경과보험료해당액을 미경과보험료적립금으로 적립하고 있습니다.

(12) 보험계약부채의 적정성 평가

당 지점은 기업회계기준서 제1104호 "보험계약"이 적용되는 모든 계약에 대하여 옵션, 보증 및 보험금처리원가로 인한 현금흐름 등 보고기간말 현재의 보험계약으로부터 발생할 것으로 예상되는 모든 현금유입액과 현금유출액의 현행 추정을 고려하여 실시한 부채적정성 평가 결과를 반영하고 있으며, 부채부족분이 발생하는 경우 부채를 추가로 적립합니다. 보험계약부채의 적정성 평가대상은 미경과보험료적립금으로 하고, 평가일 현재 지급의무가 확정된 지급준비금 등은 평가대상에서 제외하고 있습니다.

보험계약부채의 적정성 평가를 위한 미래 현금흐름의 추정은 보험업감독업무시행세칙에서 정한 일반보험의 대분류기준으로 구분하여 이루어지고 있으며, 평가단위를 포함하여 미래 현금흐름 추정에 사용된 가정(사업비율, 해약률, 위험률, 할인율 등)은 매 회계연도에 일관되게 적용되고 있습니다. 평가단위별 보험계약부채의 부족·잉여분에 대해서는 보험회사 전체 수준에서는 상계가 가능하며 현재가치 할인을 적용하지 않습니다.

(13) 계약의 분류

당 지점은 계약당사자 일방(당 지점)이 특정한 미래의 불확실한 사건(보험사건)으로 계약상대방(보험계약자)에게 불리한 영향이 발생한 경우에 보험계약자에게 보상하기로 약정함으로써 보험계약자로부터 유의적 보험위험을 인수하는 계약, 재보험계약 및 임의배당요소가 있는 금융상품에 대해서는 기업회계기준서 제1104호 "보험계약"에 따라 회계처리하고 있으며, 임의배당요소가 없는 금융상품에 대해서는 기업회계기준서 제1039호 "금융상품의 인식과 측정"을 적용하고 있습니다. 또한, 당 지점은 상업적 실질이 결여된 경우를 제외한 모든 상황에서 보험사건으로 인하여 당 지점이 유의적인 부가급부금을 지급하는 경우에만 유의적인 보험위험을 인수하는 것으로 하고 있습니다.

(14) 금융부채

지급채무로 분류되어 있는 금융부채는 최초 인식시 공정가치로 측정하고 있으며, 동 금융부채의 발생과 직접 관련되는 거래비용은 최초 측정시 공정가치에서 차감하고 있습니다.

당 지점은 금융부채를 그 계약상 의무가 이행, 취소 또는 만료되는 경우에 제거하고 있습니다. 기존 금융부채가 동일 대여자로부터의 다른 계약조건의 다른 금융부채로 대체되거나 계약조건이 실질적으로 변경되는 경우, 이러한 대체 또는 변경은 기존 부채의 제거 및 신규 부채의 인식으로 처리하며 장부금액과 지급한 대가의 차이는 손익에 반영하고 있습니다.

당 지점은 인식한 금융자산과 금융부채에 대해 법적으로 집행가능한 상계권리를 현재 보유하고 있고 순액으로 결제하거나 자산을 실현하는 동시에 부채를 결제할 의도가 있는 경우 금융자산과 금융부채를 서로 상계하여 재무상태표에 순액으로 표시하고 있습니다.

(15) 확정급여부채

당 지점은 확정급여제도를 운영하고 있으며 근속연수나 급여수준 등의 요소에 의해 종업원이 퇴직할 때 지급받을 퇴직급여의 금액을 확정하고 있습니다.

확정급여제도와 관련하여 재무상태표에 계상된 부채는 보고기간종료일 현재 확정급여채무의 현재가치에서 사외적립자산의 공정가치를 차감한 금액입니다. 확정급여채무는 매년 예측단위적립방식에 따라 산정하고 있습니다. 확정급여채무의 현재가치는 급여가 지급될 통화로 표시하고 관련 퇴직급여부채의 지급시점과 만기가 유사한 우량회사의 이자율로 기대미래현금유입액을 할인하여 산정하고 있습니다.

보험수리적 가정의 변경 및 보험수리적 가정과 실제로 발생한 결과의 차이로 인해 발생하는 보험수리적손익은 발생 기간에 기타포괄손익으로 인식하고 있으며, 과거근무원가는 즉시 손익에 반영하고 있습니다.

(16) 법인세비용 및 이연법인세자산(부채)의 인식

법인세비용은 당기법인세와 이연법인세로 구성됩니다. 법인세는 자본에 직접 인식된 항목을 제외하고는 포괄손익계산서에 인식하고 있습니다. 이러한 경우 자본에 직접 인식된 항목과 관련된 해당 법인세는 기타포괄손익에 가감하고 있습니다.

당기 법인세비용은 당 지점이 영업을 영위하고 과세대상수익을 창출하는 국가에서 현재 법제화되었거나 실질적으로 법제화된 세법에 기초하여 계산하고 있습니다. 경영진은 적용 가능한 세법 규정이 해석에 의존하는 경우 당 지점이 세무보고시 취한 입장을 주기적으로 평가하여 과세당국에 지급할 것으로 예상되는 금액을 당기법인세부채로 계상하고 있습니다.

당 지점은 자산과 부채의 장부금액과 세무기준액의 차이로 인해 발생하는 일시적 차이 전부에 대해 자산부채법을 적용하여 이연법인세를 적용하고 있습니다. 다만, 사업결합 이외의 거래에서 자산·부채를 최초로 인식할 때 발생하는 이연법인세자산과 부채는 그 거래가 회계이익이나 과세소득에 영향을 미치지 않는다면 인식하지 아니하고 있습니다. 이연법인세는 관련 이연법인세자산이 소멸될 때 적용될 것으로 예상되는 보고기간종료일에 법제화되었거나 실질적으로 법제화된 세율과 세법을 적용하여 결정하고 있습니다.

이연법인세자산의 장부금액은 매 보고기간말에 검토하며, 이연법인세자산의 일부 또는 전부에 대한 혜택이 사용되기에 충분한 과세소득이 발생할 가능성이 더 이상 높지 않다면 이연법인세자산의 장부금액을 감액시키고 있습니다. 한편, 감액된 금액은 사용되기에 충분한 과세소득이 발생할 가능성이 높아지면 그 범위내에서 다시 환입하고 있습니다. 또한, 매 보고기간말마다 인식되지 않은 이연법인세자산에 대하여 재검토하여, 미래 과세소득에 의해 이연법인세자산이 회수될 가능성이 높아진 범위까지 과거 인식되지 않은 이연법인세자산을 인식하고 있습니다.

이연법인세자산과 부채는 당기법인세자산과 부채를 상계할 수 있는 법적으로 집행가능한 권리를 가지고 있고, 이연법인세자산과 부채가 동일한 과세당국에 의해서 부과되는 법인세와 관련이 있거나, 과세대상기업은 다르지만 당기법인세자산과 부채를 순액으로 결제할 의도가 있거나, 유의적인 금액의 이연법인세부채가 결제되거나, 이연법인세자산이 회수될 미래의 각 회계기간마다 자산을 실현하는 동시에 부채를 결제할 의도가 있는 경우에 상계하고 있습니다.

(17) 자본

1) 비상위험준비금

당 지점은 비상위험에 대비하기 위하여 보험업감독규정 별표 19에서 정한 보험종목별 보고기간종료일 이전 1년간 경과보험료의 일정비율에 달할 때까지 보험종목별 보유보험료에 동 규정 별표 19에서 정한 적립기준율을 곱하여 산출한 금액의 일정 비율 상당액을 매기 누적하여 적립하여 이익잉여금내의 비상위험준비금으로 계상하고 있습니다. 다만 보험종목별로 경과위험손해율이 동 규정 별표 19에서 정한 일정 비율을 초과하고 보험영업손실이 발생하는 경우 그 초과금액 이내에서 미처분이익잉여금으로 환입할 수 있습니다.

2) 대손준비금

당 지점은 보고기간종료일 현재 대출채권 및 수취채권, 보험미수금, 미수금, 미수수익 등(보험업감독규정에 의한 자산건전성분류대상자산)의 보유자산에 대한 대손충당금잔액이 보험업감독규정 7-4조에서 정하고 있는 방법에 의한 대손충당금 금액에 미달하는 경우 그 차액을 이익잉여금에서 보험업법 및 다른 법률에 따라 적립한 적립금 금액을 차감한 금액을 한도로 하여 이익잉여금내의 대손준비금으로 적립하고 있습니다. 한편, 기존에 적립한 대손준비금이 보고기간종료일 현재 적립하여야 하는 대손준비금을 초과하는 경우에는 그 초과금액을 환입할 수 있습니다.

(18) 보험료수익

보험료수익은 보험료의 회수기일이 도래한 때 수익으로 인식하고 있습니다. 다만, 보험료납입의 유예로 인하여 보험기간 개시일 현재 제1회 보험료(전기납) 또는 보험료 전액(일시납)이 회수되지 않은 보험계약의 경우에는 제1회 보험료 또는 보험료 전액은 보험기간개시일이 속하는 회계연도의 수익으로 인식하고 있습니다. 한편, 보고기간종료일 현재 납입은 되었으나 납입기일이 차기 회계연도 이후인 보험료는 선수보험료로 계상하고 있습니다.

(19) 이자수익 및 이자비용

당 지점은 이자수익 및 이자비용을 시간의 경과에 따라 유효이자율법에 의하여 인식하고 있습니다.

유효이자율법은 금융자산 또는 금융부채의 상각후원가를 산출하고 관련 기간에 걸쳐 이자수익과 이자비용을 배분하는 방법입니다. 유효이자율은 금융상품의 기대기간 또는 적절하다면 보다 짧은 기간에 걸쳐 발생할 것으로 추정되는 미래현금유입액 또는 유출액을 금융자산 또는 금융부채의 순장부금액과 일치시키는 할인율입니다. 유효이자율을 계산할 때 당 지점은 미래 신용 손실을 제외한 금융상품의 모든 계약조건을 고려하여 현금흐름을 추정하고 있습니다. 현금흐름에는 거래비용과 할증액 또는 할인액을 포함하여 금융상품의 유효이자율의 주요 구성요소에 해당하는 것으로서 당 지점이 지급하거나 수령한 금액을 포함하고 있습니다.

이자수익의 수익실현가능성이 낮아 발생주의에 따른 수익인식이 적절하지 않다고 판단되는 경우 해당 이자수익은 실제로 이자를 수취하는 시점에 인식하고 있습니다. 또한, 개별적으로 손상이 발생한 수취채권의 경우 시간의 경과에 따라 회수가능액이 증가하는 부분은 이자수익으로 인식하고 있습니다.

(20) 배당수익

배당수익은 배당금을 받을 권리가 확정되는 시점에 인식하고 있습니다.

(21) 영업부문

영업부문은 수익을 창출하고 비용을 발생시키는 사업활동을 영위하는 식별 가능한 구성단위로서 부문에 배분될 자원에 대한 의사결정과 성과평가를 위하여 최고 의사결정자가 주기적으로 검토하는 내부 보고자료에 기초하여 부문을 구분하게 되어 있습니다. 당 지점은 기업회계기준서 제1108호 "영업부문"에 따른 공시기준을 충족하지 않아 별도의 영업부문을 구분하여 공시하지 아니하였습니다.

3. 중요한 회계적 판단, 추정 및 가정

당 지점의 경영자는 회계정책을 적용함에 있어서 다른 자료로부터 쉽게 식별할 수 없는 자산과 부채 금액에 대한 판단, 추정 및 가정을 하도록 요구됩니다. 추정과 가정은 역사적 경험과 관련성이 있다고 간주되는 기타 요인들에 바탕을 두고 있습니다. 실제 결과는 이러한 추정치들과 다를 수도 있습니다.

추정과 기초적인 가정은 계속적으로 검토합니다. 회계추정에 대한 수정은 그러한 수정이 오직 당해 기간에만 영향을 미칠 경우 수정이 이루어진 기간에 인식하며, 당기 그리고 미래기간 모두 영향을 미칠 경우 수정이 이루어진 기간과 미래기간에 인식합니다.

아래 항목들은 추정과 관련된 중요한 판단으로 이는 경영자가 당 지점의 회계정책을 적용하는 과정에서 내린 사항들이며, 재무제표에 인식된 금액에 영향을 미칩니다.

(1) 금융상품의 공정가치

당 지점은 금융상품에 대한 공정가치 결정시 활성시장에서 공시되는 가격을 우선적으로 적용하고 있으며, 활성시장에서 거래되지 않는 금융상품의 공정가치는 평가기법을 사용하여 결정하고 있습니다. 평가기법은 합리적인 판단력과 거래의사가 있는 독립된 당사자 사이의 최근 거래를 사용하는 방법, 실질적으로 동일한 다른 금융상품의 현행 공정가치를 이용할 수 있다면 이를 참조하는 방법, 현금흐름할인방법 및 옵션가격결정모형을 포함하고 있습니다.

(2) 매도가능지분상품의 손상

당 지점은 기업회계기준서 제1039호 "금융상품: 인식과 측정"에 의하여 매도가능지분상품의 손상여부를 결정하며, 동 결정은 유의적인 판단을 요구하고 있습니다. 당 지점은 매도가능지분상품의 손상여부 판단시 자산의 공정가치가 원가를 하회하는 기간 및 정도와 영업성과, 기술의 변화 및 영업·투자 현금흐름 등을 포함한 피투자자의 단기사업전망과 건전성 등을 평가하고 있습니다.

만약 장부금액 이하로 하락된 공정가치의 감소 금액이 유의적이거나 그 하락이 장기간 지속될 것으로 예상되는 경우, 당 지점은 자본으로 인식한 매도가능지분상품의 누적 공정가치 평가액을 당기손익으로 대체하여 동 금액에 해당하는 추가적인 손실을 인식하고 있습니다.

(3) 수취채권의 손상

수취채권의 손상차손을 측정하기 위하여 당 지점은 개별 및 집합대손충당금을 산출하고 있습니다. 개별대손충당금의 산출시 차주의 영업 및 담보를 고려하여 미래현금흐름을 추정하여 회수예상가액을 산출하고 있습니다.

또한, 집합대손충당금의 산출시 과거 손상차손 경험에 기초한 통계적인 방식으로 부도율, 손실발현기간 및 부도시 손실률을 추정하고 있습니다.

(4) 보험계약부채의 적정성 평가

당 지점은 보험계약부채의 적정성을 평가하여 부족한 부분을 당기손익으로 인식하고 있습니다. 현재의 보험계약으로부터 발생할 것으로 예상되는 현금흐름을 추정하기 위하여 수입보험료 등의 현금유입액과 보험금, 환급금, 적립금, 사업비 등의 현금유출액의 합리적인 예측을 필요로 하고 있습니다. 이를 위하여 투자수익률, 위험률, 해약률, 사업비율은 과거의 경험과 장래의 추세를 고려한 가정을 사용합니다.

또한, 미래 현금흐름의 현재가치를 계산하기 위한 할인율은 금융감독원이 최종 산출하여 제시한 할인율을 사용합니다.

(5) 퇴직급여제도

당 지점이 운영하는 확정급여형퇴직급여제도의 원가는 보험수리적 평가방법을 이용하여 결정하고 있습니다. 이를 위해 할인율, 사외적립자산의 기대수익률 및 향후 급여증가율 등에 대해 보험수리적 가정을 적용하였습니다. 평가방법의 복잡성과 기본가정 및 장기적인 성격으로 인해 확정급여채무는 이러한 가정들에 따라 민감하게 변동됩니다. 모든 가정은 매 보고기간말마다 검토됩니다.

(6) 비금융자산의 손상

당 지점은 매 보고기간종료일에 모든 비금융자산에 대하여 손상징후의 존재 여부를 평가하고 있습니다. 비한정 내용연수의 무형자산에 대해서는 매 보고기간종료일 또는 손상징후가 있는 경우에 손상검사를 수행하고 있습니다. 기타 비금융자산에 대해서는 장부금액이 회수가능하지 않을 것이라는 징후가 있을 때 손상검사를 수행하고 있습니다. 사용가치를 계산하기 위하여 경영자는 해당 자산이나 현금창출단위로부터 발생하는 미래기대현금흐름을 추정하고 동 미래기대현금흐름의 현재가치를 계산하기 위한 적절한 할인율을 선택하고 있습니다.

(7) 법인세

최종 법인세의 결정을 불확실하게 하는 여러 종류의 거래와 계산방식이 존재합니다. 당 지점은 추가적인 세금이 부과될지에 대한 추정에 기초하여 최종 법인세금액이 최초에 인식한 금액과 차이가 있을 경우, 그 차이는 그러한 결정이 이루어진 기간의 당 기법인세와 이연법인세자산 및 부채에 영향을 주게 됩니다.

4. 제 · 개정된 기준서의 적용

당 지점의 회계정책은 당기부터 시행되는 다음 기업회계기준서의 제 · 개정내용을 제외하고는 전기와 동일하게 적용되었습니다.

지점은 2019년 1월 1일로 개시하는 회계기간부터 다음의 개정 기준서를 신규로 적용하였으며 제 · 개정된 기준서의 내용 및 동 기준서의 적용으로 인한 재무제표의 영향은 다음과 같습니다.

(1) 기업회계기준서 제1116호 ‘ 리스’

기업회계기준서 제1116호 ‘ 리스’ 는 기업회계기준서 제1017호 ‘ 리스’ , 해석서 제2104호 ‘ 약정에 리스가 포함되어 있는지의 결정’ , 해석서 제2015호 ‘ 운용리스 : 인센티브’ , 해석서 제2027호 ‘ 법적 형식상의 리스를 포함하는 거래의 실질에 대한 평가’ 를 대체합니다. 기업회계기준서 제1116호는 리스의 인식, 측정, 표시, 공시

원칙을 제시하였으며, 리스이용자로 하여금 대부분의 리스를 재무상태표에 인식하도록 요구합니다.

리스제공자의 회계처리는 기업회계기준서 제1017호의 회계처리와 유의적으로 변동되지 않았습니다. 리스제공자는 계속적으로 기업회계기준서 제1017호와 유사한 원칙을 사용하여 리스를 운용리스와 금융리스로 분류합니다. 그러므로 기업회계기준서 제1116호는 기업이 리스제공자일 때 리스에 영향을 미치지 않습니다.

기업은 완전소급법을 사용하여 기업회계기준서 제1116호를 채택하였으며, 최초 적용일은 2019년 1월 1일입니다. 기업은 최초적용일에 계약이 리스인지, 리스를 포함하고 있는지를 다시 판단하지 않는 실무적 간편법을 적용하기로 선택하였습니다. 대신에, 기업은 기업회계기준서 제1017호 ‘리스’와 기업회계기준해석서 제2104호 ‘약정에 리스가 포함되어 있는지의 결정’을 적용하여 종전에 리스로 식별된 계약에만 이 기준서를 적용합니다. 기업은 또한 개시일에 리스기간이 12개월 이하이고 매수선택권을 포함하지 않는 리스계약(단기리스) 및 기초자산의 가치가 낮은 리스계약(소액 기초자산 리스)에 대하여 인식 면제 규정을 적용하기로 선택하였습니다.

2) 재무제표에 미치는 영향

① 재무상태표에 미치는 영향

새로운 회계정책의 채택으로 인하여 재무상태표에 미치는 영향은 다음과 같습니다.

(단위: 천원)

구분	당기말	당기초
사용권자산		
건물	162,755	441,763
차량운반구	14,696	20,777
사용권자산 합계	177,451	462,540
리스부채		
건물	206,136	575,307
차량운반구	575,307	20,988
리스부채 합계	781,443	596,295
자본		

구분	당기말	당기초
이익잉여금	(603,992)	(133,755)
자본 합계	(603,992)	(133,755)

② 손익계산서에 미치는 영향

새로운 회계정책의 채택으로 인하여 손익계산서에 미치는 영향은 다음과 같습니다.

(단위: 천원)

구분	당기	전기
감가상각비	285,090	282,556
운용리스료	(388,891)	(328,491)
금융비용	13,838	25,708
당기손익에 미치는 효과	(89,963)	(20,227)

당기 중 리스계약과 관련하여 지출한 소액리스료는 5,522천원 입니다.

③ 현금흐름표에 미치는 영향

새로운 회계정책의 채택으로 인하여 현금흐름표에 미치는 영향은 다음과 같습니다.

(단위: 천원)

구분	당기	전기
영업활동으로 인한 순현금흐름	388,891	328,491
투자활동으로 인한 순현금흐름	(388,891)	(328,491)

(2) 기업회계기준서 제1028호 '관계기업과 공동기업에 대한 투자' (개정) - 관계기업과 공동기업에 대한 장기투자지분

개정사항은 기업이 관계기업이나 공동기업에 대해 지분법을 적용하지 않는 금융상품에 기업회계기준서 제1109호를 적용하여야 하며 이러한 금융상품에는 실질적으로 기업의 관계기업이나 공동기업에 대한 순투자의 일부를 구성하는 장기투자지분이 포함된다는 점을 명확히 하고 있습니다. 이는 기업회계기준서 제1109호에서의 기대신용손실모델이 그러한 장기투자지분에 적용되는 것을 의미합니다. 동 개정사항은 또한 기업회계기준서 제1109호를 적용하면서 기업은 기업회계기준서 제1028호 관계

기업과 공동기업에 대한 투자의 적용으로 인해 발생하는 장기투자지분의 장부금액 조정사항인 관계기업 또는 공동기업의 손실이나 순투자에 대한 손상차손을 고려하지 않는다는 점을 명확히 하였습니다. 동 개정사항이 당 지점의 재무제표에 미치는 영향은 없습니다.

(3) 기업회계기준해석서 제2123호 '법인세 처리의 불확실성' (제정)

이 해석서는 법인세 처리에 불확실성이 있을 때 기준서 제1012호의 인식 및 측정 요구사항을 어떻게 적용할지를 다룹니다. 그러나 이 해석서는 기준서 제1012호의 적용 범위가 아닌 세금 또는 부담금에 적용되지 않으며 불확실한 법인세 처리와 관련되는 이자와 벌과금에 관련된 요구사항을 다루지 않습니다. 이 해석서는 다음을 구체적으로 다루고 있습니다.

- 기업이 불확실한 법인세 처리를 개별적으로 고려할지
- 법인세 처리에 대한 과세당국의 조사에 관한 기업의 가정
- 기업이 과세소득(세무상결손금), 세무기준액, 미사용 세무상결손금, 미사용 세액 공제, 세율을 어떻게 산정할지
- 기업이 사실 및 상황의 변화를 어떻게 고려할지

당사는 불확실한 법인세 처리 각각을 개별적으로 고려할지 아니면 하나 이상의 다른 불확실한 법인세 처리와 함께 고려할지를 판단합니다. 접근법 중 불확실성의 해소를 더 잘 예측하는 접근법을 사용합니다. 동 해석서는 당 지점은 재무제표에 영향을 미치지 않습니다.

(4) 기업회계기준서 제1019호 '종업원급여'(개정) - 확정급여제도의 개정, 축소, 정산 개정사항은 보고기간 중 제도의 개정, 축소, 청산이 일어났을 때의 회계처리를 다루고 있습니다. 동 개정사항은 당 지점이 보고기간 중 확정급여 제도의 개정, 정산, 축소, 정산이 발생한 경우 제도의 변경 이후 잔여기간에 대한 당기근무원가는 순확정급여부채(자산)를 재측정하기 위해 사용된 보험수리적 가정을 사용하여 결정하여야 함을 명확히 하고 있습니다. 또한, 순확정급여부채(자산)을 재측정하는 경우 제도의 개정, 축소, 정산 후 잔여 연차보고기간에 대한 순이자(손익)는 재측정한 순확정급여부채(자산) 금액과 이를 재측정하기 위해 사용된 할인율을 사용하여야 합니다.

당 지점은 보고기간 중 확정급여제도에 대한 개정, 축소 또는 정산이 없으므로 동 개정사항이 당 지점의 재무제표에 미치는 영향은 없습니다.

(5) 2015-2017 연차개선

1) 기업회계기준서 제1103호 '사업결합' (개정)

이 개정은 공동약정의 한 당사자가 공동영업과 관련된 자산에 대한 권리와 부채에 대한 의무를 보유하다가 해당 공동영업(사업의 정의 충족)에 대한 지배력을 획득할 경우 해당 거래는 단계적으로 이루어지는 사업결합에 대한 요구사항을 적용하여야 하며, 이 때 취득자는 공동영업에 대하여 이전에 보유하고 있던 지분 전부를 재측정하여야 한다는 것을 명확히 하고 있습니다. 동 개정사항은 2019년 1월 1일 이후 최초로 시작되는 회계연도 이후에 취득일이 속하는 사업결합부터 적용합니다. 당 지점은 공동영업에 대한 지배력을 획득한 거래가 없으므로 동 개정사항이 당 지점의 재무제표에 미치는 영향이 없습니다.

2) 기업회계기준서 제1111호 '공동약정' (개정)

공동영업에 참여는 하지만 공동지배력을 보유하지 않은 공동영업 당사자가 그 공동영업(활동이 기업회계기준서 제1103호에서 정의하는 사업에 해당)에 대한 공동지배력을 획득할 수 있습니다. 이 개정은 이러한 경우 그 공동영업에 대해 이전에 보유하고 있던 지분은 재측정하지 않는다는 점을 명확히 하고 있습니다. 동 개정사항은 2019년 1월 1일 이후 최초로 시작되는 회계연도 이후에 공동지배력을 획득하는 거래부터 적용합니다. 당 지점은 공동지배력을 획득한 거래가 없으므로 동 개정사항이 당 지점의 재무제표에 미치는 영향이 없습니다.

3) 기업회계기준서 제1012호 '법인세' (개정)

이 개정은 배당의 법인세효과는 소유주에 대한 분배보다는 분배가능한 이익을 창출하는 과거의 거래나 사건에 보다 직접적으로 연관된다는 것을 명확히 합니다. 따라서 기업은 과거의 거래나 사건과 관련하여 원래 인식하였던 항목에 따라 배당의 법인세효과를 당기손익, 기타포괄손익 또는 자본으로 인식합니다. 동 개정사항은 2019년 1월 1일 이후 최초로 시작되는 회계연도부터 적용하며, 이 개정 내용을 최초로 적용하는 경우, 가장 이른 비교기간 이후에 인식된 배당의 법인세효과에 이 개정 내용을 적용합니다. 당사의 현행 회계처리는 개정 내용과 차이가 없으므로, 동 개정사항이 당 지점의 재무제표에 미치는 영향은 없습니다.

4) 기업회계기준서 제1023호 '차입원가' (개정)

이 개정은 기업이 적격자산을 후속적으로 의도된 용도로 사용하거나 판매할 준비가 되었을 때, 그 적격자산을 취득하기 위한 모든 차입금이 일반적인 목적으로 차입한 자금에 포함되는 것을 명확히 합니다. 기업은 처음 이 개정 내용을 적용하는 회계연도 이후에 생기는 차입원가에 적용합니다. 이 개정 내용은 2019년 1월 1일 이후 처음 시작되는 회계연도부터 적용합니다. 당 지점의 현행 회계처리는 개정 내용과 차이가 없으므로, 동 개정사항이 당 지점의 재무제표에 미치는 영향은 없습니다.

5. 공표되었으나 아직 시행되지 않은 회계기준

당 지점의 재무제표 발행승인일 현재 공표되었으나 아직 시행되지 않아 당 지점이 채택하지 않은 한국채택국제회계기준의 기준서 및 해석서의 제·개정내역은 다음과 같습니다.

(1) 기업회계기준서 제1109호 '금융상품' (제정)

새로운 기준서는 기업회계기준서 제1039호 '금융상품: 인식과 측정'을 대체합니다. 동 기준서는 금융상품 회계의 세 측면인 분류와 측정, 손상 그리고 위험회피회계를 다루고 있으며 2018년 1월 1일 이후 개시하는 회계연도부터 적용되며, 조기적용할 수 있습니다. 그러나, 개정된 국제회계기준 4호(Amendments to IFRS 4)에서는 보험당지점은 2016년 4월 1일 이전에 가장 먼저 종료되는 회계연도말 현재 기업회계기준서 제1109호를 적용한 사실이 없으면서 보험과 관련된 활동이 지배적인 경우에는 2023년 1월 1일 이전에 개시하는 회계연도까지는 기업회계기준서 제1109호 적용을 한 시적으로 면제받는 옵션을 선택할 수 있도록 허용하고 있습니다. 보험과 관련된 활동이 지배적인 경우란 보험과 관련된 부채(IFRS 4 적용범위에 있는 보험계약으로 인하여 발생된 부채, 기업회계기준서 제1039호에 의해 당기손익-공정가치로 측정되는 비파생투자계약으로 인하여 발생된 부채 및 이러한 계약들을 발행하거나 당해 계약들의 의무이행을 위하여 발생하는 부채)의 장부가액이 총 부채 장부가액의 90%를 초과하거나 또는 80%를 초과하고 90% 이하이면서 비보험활동이 유의적이지 않은 경우입니다.

국제회계기준위원회(IASB)는 2016년 9월 13일 IFRS 4를 개정·공표하였고, 한국회계기준원은 2017년 3월 24일 기업회계기준서 제1104호 '보험계약'의 개정을 의결하였고 2017년 12월 20일에 공표하였습니다. 이에 따라, 당 지점은 기업회계기준서 제1109호 적용의 한시적 면제 요건을 충족할 수 있어 기업회계기준서 제1109호는 2023년 1월 1일 이후 시작되는 회계연도부터 적용할 것으로 예상합니다.

새로운 기준서를 도입하기 위해서는 재무영향분석 및 회계정책수립, 회계시스템 구축 및 시스템 안정화의 준비단계를 거쳐야 하나, 당 지점은 기업회계기준서 제1109호의 도입과 관련하여 금융상품 보고와 관련한 내부관리 프로세스 정비 또는 회계처리시스템 변경 작업에 착수하지 못하였고, 동 기준서를 적용할 경우 재무제표에 미칠 수 있는 재무적 영향을 분석하지 못했습니다. 다만, 동 기준서의 주요 사항별로 재무제표에 미칠 수 있는 일반적인 영향은 다음과 같습니다.

- 금융자산의 분류와 측정 - 금융자산은 사업모형과 계약상 현금흐름특성에 따라 당기손익-공정가치측정 금융자산, 당기손익-기타포괄손익측정 금융자산 및 상각후원가측정 금융자산의 세가지 범주로 분류합니다. 금융자산 중 지분상품은 단기매매항목이 아니면 기타포괄손익-공정가치측정 금융자산으로 지정할 수 있으며, 지정취소는 불가능합니다. 이와 같이 기타포괄손익-공정가치 측정 금융자산으로 지정된 지분상품은 손상차손을 인식하지 아니하며, 동 자산의 처분 등 제거 시에 기타포괄손익누계액에 계상된 평가손익은 당기손익으로 대체되지 아니하고 이익잉여금 또는 기타자본의 항목으로 대체됩니다. 또한, 금융자산에 내재되어 있는 파생상품은 분리하지 아니하며, 금융자산 범주간 재분류는 엄격히 제한됩니다.

- 금융자산의 손상 - 대출채권 및 수취채권뿐만 아니라, 리스채권, 계약자산 및 대출약정과 기타포괄손익-공정가치 측정 채무상품 및 상각후원가 측정 채무상품에 대해서도 기대신용손실을 측정하여 신용손실충당금으로 계상합니다. 기대신용손실 측정을 위하여 대상자산에 대한 신용위험의 유의적 증가 및 채무불이행 여부에 따라 해당 자산을 Stage 1, Stage 2 및 Stage 3로 분류하며, Stage 1은 12개월 기대신용손실을, Stage 2 및 Stage 3는 전체기간 기대신용손실을 신용손실충당금으로 인식합니다.

- 위험회피회계 - 위험회피회계의 목적은 특정 위험으로 인한 익스포저를 관리하기 위하여 금융상품을 활용하는 위험관리활동을 재무제표에 반영하기 위한 것입니다.

따라서, 위험관리활동의 목적이 변경되지 않는 한 위험회피회계 적용의 취소는 불가하며, 위험회피효과성 테스트 충족을 위하여 위험회피수단 및 위험회피대상의 수량을 조정해가면서 위험회피회계를 계속 적용할 수 있습니다. 당기손익-공정가치측정 비파생금융자산이나 파생상품 및 비파생상품이 결합된 자산도 위험회피수단으로 지정이 가능할 뿐만 아니라, 순포지션이 0인 경우나 파생상품과 비파생상품이 결합된 익스포져 등도 위험회피대상으로 지정이 가능하여 위험회피회계 적용요건이 완화되었습니다.

(2) 기업회계기준서 제1109호 '금융상품'(개정)- 부의 보상을 수반하는 중도상환특성 기업회계기준서 제1109호에서, 계약상 현금흐름이 원리금 지급만으로 구성되어 있고 SPPI 요건 분류에 적절한 사업모형에서 보유되는 채무상품은 상각후원가 또는 기타포괄손익-공정가치로 측정될 수 있습니다. 기업회계기준서 제1109호의 개정은 계약의 조기 청산을 발생시키는 사건이나 상황과 무관하고, 당사자가 계약의 조기 청산에 대한 합리적인 보상을 하거나 받는 지와 관계없이 SPPI 조건을 충족하는 금융자산을 명확히 하고 있습니다. 동 개정사항이 당 지점의 재무제표에 미치는 영향은 없습니다.

한편, 공표되었으나 아직 시행되지 않은 제·개정된 기준서 및 해석서 중 당 지점이 조기 적용한 기준서 또는 해석서는 없습니다.

5. 현금및현금성자산

당기말 및 전기말 현재 현금및현금성자산의 내역은 다음과 같습니다.

(단위: 천원)

구분	당기말	전기말
당좌예금	808	-
원화보통예금	5,561,207	11,455,022
외화보통예금	452,034	2,244,264
합계	6,014,049	13,699,286

6. 매도가능금융자산

6-1 당기말 및 전기말 현재 매도가능금융자산의 내역은 다음과 같습니다.

(단위: 천원)

구분	당기말		전기말	
	평가전 장부금액	장부가액	평가전 장부금액	장부가액
국공채 등	275,280,136	277,511,951	258,443,258	261,937,895

6-2 당기말 및 전기말 현재 매도가능금융자산 중 채무상품의 만기구조는 다음과 같습니다.

(단위: 천원)

만기	당기말	전기말
1년미만	28,050,794	59,355,022
1년초과 ~ 5년이내	249,461,158	202,582,873
합계	277,511,951	261,937,895

6-3 당기 및 전기 중 매도가능금융자산평가(손)익의 변동내역은 다음과 같습니다.

<당기>

(단위: 천원)

구분	당기초	평가	상환 등 실현	당기말
국공채	31,633	2,423,110	(222,927)	2,231,815
법인세효과	(6,959)	(533,084)	49,044	(490,999)
법인세효과차감후잔액	24,674	1,890,026	(173,883)	1,740,816

<전기>

(단위: 천원)

구분	전기초	평가	상환 등 실현	전기말
국공채	(3,463,005)	6,437	3,488,201	31,633

구분	전기초	평가	상환 등 실현	전기말
법인세효과	761,861	(1,416)	(767,404)	(6,959)
법인세효과차감후잔액	(2,701,144)	5,021	2,720,797	24,674

7. 수취채권

7-1 당기말 및 전기말 현재 수취채권의 내역은 다음과 같습니다.

(단위: 천원)

구분	당기말	전기말
보험미수금	127,352,916	101,877,148
미수금	919,026	673,491
보증금	406,592	335,659
미수수익	791,252	980,282
합계	129,469,786	103,866,580

7-2 당기말 및 전기말 현재 보험미수금의 내역은 다음과 같습니다.

(단위: 천원)

구분	당기말	전기말
재보험미수금	102,615,224	90,029,085
외국재보험미수금	24,253,184	11,209,850
특약수재예탁금	484,508	638,213
합계	127,352,916	101,877,148

8. 금융상품 공정가치

공정가치는 측정일에 시장참여자 사이의 정상거래에서 자산을 매도하면서 수취하거나 부채를 이전하면서 지급하게 될 가격입니다. 공정가치측정은 자산을 매도하거나 부채를 이전하는 거래가 다음 중 어느 하나의 시장에서 이루어지는 것으로 가정하고 있습니다.

- 자산이나 부채의 주된 시장
- 자산이나 부채의 주된 시장이 없는 경우에는 가장 유리한 시장

자산이나 부채의 공정가치는 시장참여자가 경제적으로 최선의 행동을 한다는 가정하에 시장참여자가 자산이나 부채의 가격을 결정할 때 사용하는 가정에 근거하여 측정하고 있습니다.

당 지점은 상황에 적합하며 관련된 관측가능한 투입변수의 사용을 최대화하고 관측가능하지 않은 투입변수의 사용을 최소화하면서 공정가치를 측정하는 데 충분한 자료가 이용가능한 가치평가기법을 사용하고 있습니다.

8-1 공정가치 결정방법

가. 활성시장이 존재하는 금융자산과 금융부채의 공정가치는 시장가격을 이용하여 결정되었습니다.

나. 금융자산과 금융부채의 공정가치는 관측가능한 현행시장거래로부터의 가격과 일반적으로 인정된 가격결정모형을 따라 결정되었습니다.

다. 재무상태표에 공정가치로 측정하지 않는 금융자산 및 금융부채의 공정가치는 활성시장이 존재하는 경우 활성시장 공시가격을 사용합니다. 활성시장이 없는 경우에는 유사한 금융상품의 시장이자율로 예상미래현금을 할인하여 산출합니다. 명시된 이자율이 없는 단기수취채권 및 단기지급채무와 만기가 1년 이내인 금융자산 및 부채는 장부금액이 공정가치의 합리적인 근사치이므로 공정가치는 장부금액과 동일합니다.

8-2 당기말 및 전기말 현재 금융상품의 장부금액과 공정가치의 비교내역은 다음과 같습니다.

(단위: 천원)

구분	당기말		전기말	
	장부금액	공정가치	장부금액	공정가치
금융자산				
현금및현금성자산	6,014,049	6,014,049	13,699,286	13,699,286
매도가능금융자산	275,280,136	277,511,951	258,443,258	261,937,895
파생상품자산	74,104	74,104	-	-
수취채권	129,469,786	129,469,786	103,866,580	103,866,580
합계	410,838,075	413,069,890	376,009,124	379,503,761
금융부채				
리스부채	221,241	221,241	-	-
지급채무	145,597,086	145,597,086	112,078,543	112,078,543
합계	145,818,327	145,818,327	112,078,543	112,078,543

8-3 재무상태표에 공정가치로 측정하는 금융자산 및 부채

재무제표에서 공정가치로 측정되거나 공시되는 모든 자산과 부채는 공정가치 측정에 유의적인 가장 낮은 수준의 투입변수에 근거하여 다음과 같은 공정가치 서열체계로 구분됩니다.

- 수준 1 - 동일한 자산이나 부채에 대한 접근가능한 활성시장의 (조정되지 않은) 공시가격
- 수준 2 - 공정가치측정에 유의적인 가장 낮은 수준의 투입변수가 직접적으로 또는 간접적으로 관측가능한 투입변수를 이용한 공정가치
- 수준 3- 공정가치측정에 유의적인 가장 낮은 수준의 투입변수가 관측가능하지 않은 투입변수를 이용한 공정가치

재무제표에 반복적으로 공정가치로 측정되는 자산과 부채에 대하여 매 보고기간 말 공정가치측정에 유의적인 가장 낮은 수준의 투입변수에 기초한 분류에 대한 재평가를 통해 서열체계의 수준 간의 이동이 있는지 판단하고 있습니다.

8-3-1 당기말 및 전기말 현재 재무상태표에 공정가치로 측정하는 금융상품의 공정 가치 서열체계는 다음과 같습니다.

<당기말>

(단위: 천원)

구분	수준1	수준2	수준3	합계
금융자산				
매도가능금융자산	277,511,951	-	-	277,511,951
파생상품자산	-	74,104	-	74,104
합계	277,511,951	74,104	-	277,586,055
금융부채				
리스부채	-	221,241	-	221,241
합계	-	221,241	-	221,241

<전기말>

(단위: 천원)

구분	수준1	수준2	수준3	합계
매도가능금융자산	261,937,895	-	-	261,937,895

8-3-2 당기말 및 전기말 현재 재무상태표에 공정가치로 측정하지 않으나, 공정가치를 공시하는 금융자산 및 부채는 다음과 같습니다.

<당기말>

(단위: 천원)

구분	수준1	수준2	수준3	합계
금융자산				
현금및현금성자산	-	6,014,049	-	6,014,049
수취채권	-	-	129,469,786	129,469,786
합계	-	6,014,049	129,469,786	135,483,835
금융부채				
지급채무	-	-	145,597,086	145,597,086

<전기말>

(단위: 천원)

구분	수준1	수준2	수준3	합계
금융자산				
현금및현금성자산	-	13,699,286	-	13,699,286
수취채권	-	-	103,866,580	103,866,580
합계	-	13,699,286	103,866,580	117,565,866
금융부채				
지급채무	-	-	112,078,543	112,078,543

8-4 당기말 및 전기말 현재 각 금융자산의 범주별 장부금액은 다음과 같습니다.

<당기말>

(단위: 천원)

구분	매도가능금융상품	상각후원가측정 금융상품	당기손익인식금융자산	합계
금융자산				
현금및현금성자산	-	6,014,049	-	6,014,049
매도가능금융자산	277,511,951	-	-	277,511,951
파생상품자산	-	-	74,104	74,104
수취채권	-	129,469,786	-	129,469,786
합계	277,511,951	135,483,835	74,104	413,069,890
금융부채				
지급채무	-	145,597,086	-	145,597,086
리스부채	-	221,241	-	221,241
합계	-	145,818,327	-	145,818,327

<전기말>

(단위: 천원)

구분	매도가능금융상품	상각후원가측정 금융상품	합계
금융자산			
현금및현금성자산	-	13,699,286	13,699,286
매도가능금융자산	261,937,895	-	261,937,895
수취채권	-	103,866,580	103,866,580
합계	261,937,895	117,565,866	379,503,761
금융부채			
지급채무	-	112,078,543	112,078,543

9. 유형자산

9-1 당기말 및 전기말 현재 유형자산의 내역은 다음과 같습니다.

<당기말>

(단위: 천원)

구분	취득가액	감가상각누계액	장부가액
기구비품	615,093	(240,491)	374,602
임차시설물	644,563	(352,426)	292,136
차량운반구	149,376	(51,317)	98,059
사용권자산	1,419,367	(1,241,916)	177,451
합계	2,828,398	(1,886,150)	942,249

<전기말>

(단위: 천원)

구분	취득가액	감가상각누계액	장부가액
기구비품	475,495	(158,129)	317,366
임차시설물	403,663	(239,261)	164,402
차량운반구	142,402	(99,579)	42,823
합계	1,021,560	(496,969)	524,591

9-2 당기 및 전기 중 유형자산 변동내역은 다음과 같습니다.

<당기>

(단위: 천원)

구분	당기초	취득	회계정책의 변경(*1)	처분	감가상각	당기말
기구비품	317,366	139,597	-	-	(82,361)	374,602
임차시설물	164,401	240,900	-	-	(113,165)	292,136
차량운반구	42,824	75,675	-	(1,241)	(19,199)	98,059
사용권자산	-	-	462,541	-	(285,090)	177,451
합계	524,591	1,875,539	(956,826)	(1,241)	(499,814)	942,249

(*1) 당기 중 회계정책의 변경으로 인하여 리스자산의 취득액을 변경 시점의 공정가액으로 인식 하였습니다.

<전기>

(단위: 천원)

구분	당기초	취득	대체(*1)	처분	감가상각	당기말
기구비품	211,834	174,368	8,289	(21,787)	(55,338)	317,366
임차시설물	189,872	61,600	(8,289)	-	(78,781)	164,402
차량운반구	66,559	-	-	-	(23,736)	42,823
합계	468,265	235,968	-	(21,787)	(157,855)	524,591

(*1) 전기 중 유형자산에서 무형자산으로 대체한 금액입니다.

9-3 당기말 및 전기말 현재 당 지점은 집기비품 및 임차 관련 배상책임 등로부터 발생하는 손실에 대하여 부보금액 2,885,000천원(전기말: 2,885,000천원)의 종합보험에 가입하고 있습니다.

10. 무형자산

10-1 당기말 및 전기말 현재 무형자산의 내역은 다음과 같습니다.

<당기말>

(단위: 천원)

구분	취득가액	상각누계액	장부가액
회원권(*)	390,000	-	390,000
합계	390,000	-	390,000

<전기말>

(단위: 천원)

구분	취득가액	상각누계액	장부가액
회원권(*)	390,000	-	390,000
합계	390,000	-	390,000

(*) 회원권의 경우 순현금유입을 창출할 것으로 기대되는 기간에 대하여 예측가능한 제한이 없으므로 비한정내용연수를 가진 무형자산으로 분류하였습니다.

10-2 당기 및 전기 중 무형자산 변동내역은 다음과 같습니다.

<당기>

(단위: 천원)

구분	당기초	취득	처분	상각	당기말
회원권	390,000	-	-	-	390,000
합계	390,000	-	-	-	390,000

<전기>

(단위: 천원)

구분	당기초	취득	처분	상각	당기말
소프트웨어	400	-	(338)	(62)	-
회원권	150,000	240,000	-	-	390,000
합계	150,400	240,000	(338)	(62)	390,000

(*) 전기 중 유형자산에서 무형자산으로 대체된 금액입니다.

11. 재보험자산

11-1 당기말 및 전기말 현재 재보험자산의 내역은 다음과 같습니다.

(단위: 천원)

구분	당기말	전기말
출재미경과적립금	14,614,721	9,966,522
출재지급준비금	51,158,898	33,784,646
합계	65,773,620	43,751,168

11-2 당기 및 전기 중 재보험자산의 변동내역은 다음과 같습니다.

<당기>

(단위: 천원)

구분	당기초	증감	감액	당기말
출재미경과적립금	9,966,522	4,648,199	-	14,614,721
출재지급준비금	33,784,646	17,318,246	-	51,158,898
합계	43,751,168	21,966,445	-	65,773,620

<전기>

(단위: 천원)

구분	전기초	증감	감액	전기말
출재미경과적립금	7,813,129	2,153,393	-	9,966,522
출재지급준비금	30,457,937	3,326,709	-	33,784,646
합계	38,271,066	5,480,102	-	43,751,168

12. 보험계약부채

12-1 당기말 및 전기말 현재 보험계약부채의 내역은 다음과 같습니다.

<당기말>

(단위: 천원)

구분	지급준비금	미경과보험료적립금	합계
해상	1,382,072	170,384	1,552,456
기술	16,767,533	7,339,027	24,106,560
책임	6,346,152	4,243,078	10,589,230
근로자재해보상	24,847	-	24,847
상해	1,306,152	1,284,259	2,590,411
종합	20,945,264	8,000,240	28,945,504
기타특종	44,180,068	25,040,043	69,220,111
해외수재보험	118,896	74,374	193,270
장기무배당	50,622,212	846,822	51,469,034
부수사업 공제	183,311	43,092	226,403
합계	141,876,507	47,041,319	188,917,826

<전기말>

(단위: 천원)

구분	지급준비금	미경과보험료적립금	합계
해상	1,101,554	175,252	1,276,806
보증	(788)	-	(788)
기술	21,296,141	5,556,767	26,852,908
책임	7,673,669	3,924,451	11,598,120
근로자재해보상	22,819	-	22,819
상해	2,358,414	1,670,195	4,028,609
종합	30,772,471	5,925,145	36,697,616
기타특종	33,330,149	15,086,746	48,416,895
해외수재보험	58,460	7,821	66,281
장기무배당	21,322,105	1,085,593	22,407,698
부수사업 공제	94,873	30,915	125,788
합계	118,029,867	33,462,885	151,492,752

12-2 당기 및 전기 중 지급준비금의 변동 내역은 다음과 같습니다.

<당기>

(단위: 천원)

구분	기초잔액	기중전입(환입)액	기말잔액
해상	1,101,554	280,517	1,382,071
보증	(788)	788	-
기술	21,296,141	(4,528,608)	16,767,533
책임	7,673,669	(1,327,517)	6,346,152
근로자재해보상	22,819	2,028	24,847
상해	2,358,414	(1,052,261)	1,306,153
종합	30,772,471	(9,827,206)	20,945,265
기타특종	33,330,149	10,849,918	44,180,067
해외수재보험	58,460	60,436	118,896
장기무배당	21,322,105	29,300,107	50,622,212
부수사업 공제	94,873	88,438	183,311
합계	118,029,867	23,846,640	141,876,507

<전기>

(단위: 천원)

구분	기초잔액	기중전입(환입)액	기말잔액
해상	1,679,005	(577,451)	1,101,554
보증	3	(791)	(788)
기술	21,355,835	(59,694)	21,296,141
책임	6,764,524	909,145	7,673,669
근로자재해보상	48,822	(26,003)	22,819
상해	2,444,203	(85,789)	2,358,414
종합	34,905,594	(4,133,123)	30,772,471
기타특종	23,456,499	9,873,650	33,330,149
해외수재보험	55,587	2,873	58,460
장기무배당	15,194,105	6,128,000	21,322,105
부수사업 공제	60,360	34,513	94,873

구분	기초잔액	기중전입(환입)액	기말잔액
합계	105,964,537	12,065,330	118,029,867

12-3 당기 및 전기 중 미경과보험료적립금의 변동 내역은 다음과 같습니다.

<당기>

(단위: 천원)

구분	기초잔액	기중적립(환입)액	기말잔액
해상	175,252	(4,868)	170,384
기술	5,556,767	1,782,260	7,339,027
책임	3,924,451	318,627	4,243,078
상해	1,670,195	(385,936)	1,284,259
종합	5,925,145	2,075,095	8,000,240
기타특종	15,086,746	9,953,297	25,040,043
해외수재보험	7,821	66,553	74,374
장기무배당	1,085,593	(238,771)	846,822
부수사업 공제	30,915	12,177	43,092
합계	33,462,885	13,578,434	47,041,319

<전기>

(단위: 천원)

구분	기초잔액	기중적립(환입)액	기말잔액
해상	187,009	(11,757)	175,252
기술	4,533,414	1,023,353	5,556,767
책임	4,115,033	(190,582)	3,924,451
상해	3,683,854	(2,013,659)	1,670,195
종합	5,686,332	238,813	5,925,145
기타특종	6,841,562	8,245,184	15,086,746
해외수재보험	209,993	(202,172)	7,821
장기무배당	1,891,260	(805,667)	1,085,593
부수사업 공제	19,638	11,277	30,915

구분	기초잔액	기중적립(환입)액	기말잔액
합계	27,168,095	6,294,790	33,462,885

12-4 당기말 및 전기말 현재 보험계약부채의 적정성 평가내역은 다음과 같습니다.

<당기말>

(단위: 천원)

구분	평가대상준비금	부채적정성평가금액	보험료잉여액
일반보험	46,194,497	40,354,303	5,840,194
장기보험	846,822	731,392	115,429
합계	47,041,319	41,085,695	5,955,623

<전기말>

(단위: 천원)

구분	평가대상준비금	부채적정성평가금액	보험료잉여액
일반보험	32,377,292	27,800,316	4,576,976
장기보험	1,085,593	843,606	241,987
합계	33,462,885	28,643,922	4,818,963

12-5 책임준비금 적정성 평가시 사용한 가정의 산출기준은 다음과 같습니다.

구분	산출기준
예상손해율	최근 5개년 경험통계를 기반으로 경과손해율 산출
예상사업비율	사업실적표에 근거, 사업제경비 및 기타수입경비를 활용하여 보험 종목별로 예상사업비 산출
예상손해조사비율	사업실적표에 근거하여 보험 종목별로 예상 손해조사비를 산출

13. 지급채무

13-1 당기말 및 전기말 현재 지급채무의 내역은 다음과 같습니다.

(단위: 천원)

구분	당기말	전기말
보험미지급금	131,664,986	102,769,278
미지급금	-	953
미지급비용	13,932,130	9,308,312
합계	145,597,116	112,078,543

13-2 당기말 및 전기말 현재 보험미지급금의 내역은 다음과 같습니다.

(단위: 천원)

구분	당기말	전기말
재보험미지급금	113,456,783	85,243,065
외국재보험미지급금	18,208,203	17,526,213
합계	131,664,986	102,769,278

14. 순확정급여부채

14-1 당기 및 전기 중 확정급여채무의 변동내역은 다음과 같습니다.

(단위: 천원)

구분	당기	전기
기초	2,062,057	1,551,376
급여비용(당기손익)		
근무원가	464,692	339,487
순이자비용	48,583	44,132
소계	513,273	383,619
퇴직급여지급액	(101,017)	(52,973)
재측정요소		
재무적가정의 변동에서 발생하는 보험수리적 손익	594,104	113,063
경험조정	(412,256)	66,972
소계	181,848	180,035
기말	2,656,161	2,062,057

14-2 당기 및 전기 중 확정급여제도에 따라 손익계산서에 반영된 금액은 다음과 같습니다.

(단위: 천원)

구분	당기	전기
당기근무원가	464,692	339,487
순이자비용	48,583	44,132
합계	513,273	383,619

14-3 당기 및 전기 중 자본에 직접 반영된 보험수리적손익의 변동내역은 다음과 같습니다.

(단위: 천원)

구분	당기	전기
기초	(285,726)	(186,280)
증감	(181,848)	(99,446)
기말	(467,574)	(285,726)

14-4 당기와 전기 중 당 지점이 적용한 주요 보험수리적 가정은 다음과 같습니다.

구분	당기	전기
할인율	2.22%	2.47%
퇴직률	보험개발원 표준퇴직률	보험개발원 표준퇴직률
사망률	보험개발원 표준사망률	보험개발원 표준사망률
기대임금상승률	5.40%	5.40%

14-5 보험수리적 가정의 변동시 확정급여채무에 미치는 영향은 다음과 같습니다.

(단위: 천원)

구분	구분	확정급여채무
할인율	1%상승	(205,579)
	1%하락	235,190
기대임금상승률 (Base-up Rate+경험승급률)	1%상승	226,081
	1%하락	(202,274)

15. 그밖의기타부채

당기말 및 전기말 현재 그밖의기타부채의 내역은 다음과 같습니다.

(단위: 천원)

구분	당기말	전기말
예수금	1,699,739	7,855,856
복구충당부채	200,000	120,000
리스부채	221,241	-
합계	2,120,980	7,975,856

16. 외화표시자산 및 부채

당기말 및 전기말 현재 외화표시 자산·부채의 내역은 다음과 같습니다.

(외화단위: 천USD, 원화단위: 천원)

구분	당기말		전기말	
	외화금액(*)	원화금액	외화금액(*)	원화금액
자산				
현금및현금성자산	390	452,034	2,007	2,244,264
보험미수금	2,786	3,226,045	3,073	3,436,005
재보험자산	538	623,173	1,669	1,866,578
합계	3,715	4,301,252	6,749	7,546,847
부채				
보험미지급금	541	626,605	482	538,992
책임준비금	11,194	12,960,988	15,705	17,560,189
그밖의기타부채	233	269,554	-	-
합계	11,969	13,857,147	16,187	18,099,181

(*) USD 이외의 통화는 USD로 환산된 금액입니다.

17. 수재보험 및 출재보험 거래내역

17-1 당기 및 전기 중 발생한 보험종류별 수재 및 출재보험료 내역은 다음과 같습니다.

<당기>

(단위: 천원)

구분	수재보험료(A)	출재보험료(B)	보유보험료(A-B)
해상	1,493,538	-	1,493,538
기술회사	10,736,232	-	10,736,232
책임	17,237,383	986,396	16,250,987
근로자재해보상	3,429	1,209,429	(1,206,000)
상해	4,969,836	3,502,303	1,467,533
종합	52,263,721	14,572,455	37,691,266
기타특종	265,450,696	117,374,784	148,075,912
해외수재보험	231,499	46,300	185,199
장기무배당	212,565,165	106,202,984	106,362,181
부수사업 공제	939,376	188,203	751,173
합계	565,890,875	244,082,854	321,808,021

<전기>

(단위: 천원)

구분	수재보험료(A)	출재보험료(B)	보유보험료(A-B)
해상	1,273,497	-	1,273,497
기술회사	9,450,357	2,367,781	7,082,576
책임	16,109,632	1,161,397	14,948,235
근로자재해보상	(22,126)	-	(22,126)
상해	5,356,042	3,992,680	1,363,362
종합	56,999,556	17,091,855	39,907,701
기타특종	208,397,989	86,877,023	121,520,966
해외수재보험	9,934	5,961	3,973
장기무배당	89,195,508	43,361,860	45,833,648
부수사업 공제	652,588	88,035	564,553
합계	387,422,977	154,946,592	232,476,385

17-2 당기 및 전기 중 발생한 보험종류별 수재 및 출재보험금 내역은 다음과 같습니다.

<당기>

(단위: 천원)

구분	수재보험금(A)	출재보험금(B)	순보험금(A-B)
해상	580,067	2,253,788	(1,673,722)
기술	7,989,589	-	7,989,589
책임	5,990,105	2,627,017	3,363,088
상해	2,493,106	1,858,466	634,641
종합	25,897,934	551,459	25,346,476
기타특종	204,274,698	90,312,246	113,962,452
해외수재보험	8,534	1,707	6,827
장기무배당	155,939,495	77,853,782	78,085,713
부수사업 공제	372,059	102,729	269,330
합계	403,545,587	175,561,194	227,984,394

<전기>

(단위: 천원)

구분	수재보험금(A)	출재보험금(B)	순보험금(A-B)
해상	1,147,796	3,164,367	(2,016,571)
보증	(575,379)	-	(575,379)
기술	8,293,298	-	8,293,298
책임	4,734,675	3,200,802	1,533,873
상해	2,892,145	1,955,672	936,473
종합	25,729,770	1,475,922	24,253,848
기타특종	142,282,384	59,235,681	83,046,703
장기무배당	54,581,852	26,586,880	27,994,972
부수사업 공제	272,853	60,938	211,915
합계	239,359,394	95,680,262	143,679,132

18. 이자수익

당기 및 전기 중 이자수익의 내역은 다음과 같습니다.

(단위: 천원)

구분	당기	전기
예금이자	129,401	89,456
매도가능금융자산이자	4,541,458	4,400,232
합계	4,670,859	4,489,688

19. 수입경비

당기 및 전기 중 수입경비의 내역은 다음과 같습니다.

(단위: 천원)

구분	당기	전기
출재보험수수료	10,094,695	8,769,673
출재이익수수료	24,049,387	21,146,336
수재예탁금이자	19,450	37,182
합계	34,163,532	29,953,191

20. 사업비

당기 및 전기 중 사업비의 내역은 다음과 같습니다.

(단위: 천원)

구분	당기	전기
급여	5,002,990	3,934,155
퇴직급여	513,273	383,619
복리후생비	502,871	371,583
일반관리비	7,237,098	9,704,719
수재보험수수료	26,879,846	24,642,048
수재이익수수료	55,048,249	50,296,664
무형자산상각비	-	62
합계	95,184,327	89,332,850

21. 기타영업수익 및 기타영업비용

21-1 당기 및 전기 중 기타영업수익의 내역은 다음과 같습니다.

(단위: 천원)

구분	당기	전기
매도가능금융자산처분이익	370,276	895
외환차익	505,783	239,189
외화환산이익	233,912	225,580
파생상품매매이익	78,284	-
파생상품평가이익	74,104	-
기타	-	7,416
합계	1,262,359	473,080

21-2 당기 및 전기 중 기타영업비용의 내역은 다음과 같습니다.

(단위: 천원)

구분	당기	전기
매도가능증권자산처분손실	46,132	15,791
외환차손	630,782	323,562
외화환산손실	556,128	46,965
파생상품매매손실	41,950	-
기타	98	618,721
합계	1,275,089	1,005,039

22. 영업외수익 및 영업외비용

22-1 당기 및 전기 중 영업외수익의 내역은 다음과 같습니다.

(단위: 천원)

구분	당기	전기
유형자산처분이익	10,759	-
잡이익	178,002	18,813
합계	188,761	18,813

22-2 당기 및 전기 중 영업외비용의 내역은 다음과 같습니다.

(단위: 천원)

구분	당기	전기
유형자산처분손실	-	22,125
기부금	20,000	20,000
잡손실	4,387	-
합계	24,387	42,125

23. 법인세 비용

23-1 당기 및 전기 중 법인세비용의 구성내역은 다음과 같습니다.

(단위: 천원)

구분	당기	전기
법인세부담액	4,118,068	3,848,962
일시적차이로 인한 이연법인세 변동액	1,531,244	1,206,995
자본에 직접 반영된 이연법인세	(491,000)	(688,231)
전기 법인세비용 조정	423	4,180
법인세비용	5,158,735	4,371,906

23-2 당기 및 전기 중 법인세비용의 구성내역은 다음과 같습니다.

(단위: 천원)

구분	당기	전기
I. 법인세비용차감전순이익	21,403,255	19,514,598
II. 적용세율에 따른 법인세	4,686,716	4,271,212
III. 과거법인세 관련 조정사항	423	4,180
IV. 비과세수익, 비공제비용 및 기타	471,596	96,514
V. 법인세비용	5,158,735	4,371,906
VI. 유효세율	24.10%	22.40%

23-3 주요 누적일시적차이의 증감내역 및 이연법인세자산(부채)

당기 및 전기 중 당 지점의 일시적 차이 및 이연법인세자산(부채)의 증감내역은 다음과 같습니다.

<당기>

(단위: 천원)

구분	차감할(가산할) 일시적 차이		
	기초	증감	기말
미확정비용	895,679	208,968	1,104,647
퇴직급여충당금	2,062,057	594,104	2,656,161
외화환산이익	-	-	-
외화환산손실	-	-	-
매도가능증권평가이익	(31,632)	(2,200,183)	(2,231,815)
매도가능증권 상각	3,438,417	392,213	3,830,631
미수이자	(980,283)	189,031	(791,252)
비품	912	335	1,247
복구충당부채	120,000	80,000	200,000
비상위험준비금	(34,645,397)	(3,855,865)	(38,501,262)
차량운반구	25,956	2,902	28,859
재보험자산	689,985	-	689,985
임차점포시설물	-	12,079	12,079
리스 사용권자산	-	61,512	61,512
파생상품자산	-	(184,274)	(184,274)
합계	(28,424,305)	(4,699,177)	(33,123,482)
세율	22%		22%
이연법인세부채	(6,253,347)		(7,287,166)

<전기>

(단위: 천원)

구분	차감할(가산할) 일시적 차이		
	기초	증감	기말
미확정비용	106,207	789,472	895,679
퇴직급여충당금	1,551,376	510,681	2,062,057
외화환산이익	(324,219)	324,219	-
외화환산손실	1,461,964	(1,461,964)	-
매도가능증권평가이익	3,463,005	(3,494,637)	(31,632)
매도가능증권 상각	2,325,816	1,112,601	3,438,417
미수이자	(815,895)	(164,388)	(980,283)
비품	(3,790)	4,702	912
복구충당부채	120,000	-	120,000
비상위험준비금	(31,530,634)	(3,114,763)	(34,645,397)
재보험자산	689,985	-	689,985
차량운반구	18,222	7,734	25,956
합계	(22,937,963)	(5,486,343)	(28,424,306)
세율	22.00%		22.00%
이연법인세부채	(5,046,352)		(6,253,347)

23-4 당기 및 전기 중 자본에 직접 반영된 이연법인세의 내역은 다음과 같습니다.

<당기>

(단위: 천원)

구분	기초		증감		기말	
	금액	법인세효과	금액	법인세효과	금액	법인세효과
매도가능금융자산평가손익	31,632	(6,959)	2,200,188	(484,041)	2,231,820	(491,000)

<전기>

(단위: 천원)

구분	기초		증감		기말	
	금액	법인세효과	금액	법인세효과	금액	법인세효과
매도가능금융자산평가손익	(3,463,005)	761,861	3,494,637	(768,820)	31,632	(6,959)

24. 우발채무 및 약정사항

24-1 약정사항

당 지점은 특수관계자인 SCOR Switzerland AG, SCOR Global P&C SE, Paris 및 SCOR Global Life Reinsurance Ireland와 원수보험사로부터 수재받은 손해보험 및 생명보험계약에 대한 위험의 일부를 이전하는 비례출재보험계약을 체결하고 있습니다.

그리고 당 지점은 손해출재보험과 관련하여 해당 수재보험계약의 초과손실로 발생하는 위험을 회피하기 위해 SCOR Global P&C SE, Paris와 초과손실 재보험계약을 체결하고 있습니다.

또한, 당 지점은 HSBC은행과 대출한도 USD2,000,000인 당좌차월약정을 맺고 있으며, 보고기간종료일 현재 잔액은 없습니다.

24-2 계류중인 소송사건

당기말 및 전기말 현재 당 지점을 대상으로 제기된 소송 및 당 지점이 제소한 소송의 내역은 없습니다.

25. 자본

25-1 당 지점의 영업기금은 본사로부터 지원받은 영업자금 및 운전자본으로 구성되어 있으며 당기말 및 전기말 현재 당 지점의 영업기금은 다음과 같습니다.

(단위: 천원)

구분	당기말	전기말
영업기금	57,936,065	57,936,065

25-2 당기말 및 전기말 현재 기타포괄손익누계액의 내역은 다음과 같습니다.

(단위: 천원)

구분	당기말	전기말
매도가능금융자산평가손익	1,740,816	24,673
순확정급여부채 재측정요소	(427,567)	(285,726)
합계	1,313,249	(261,053)

25-3 당기말 및 전기말 현재 이익잉여금의 내역은 다음과 같습니다.

(단위: 천원)

구분	당기말	전기말
비상위험준비금	38,501,262	34,645,397
대손준비금	2,434,497	2,909,503
미처분이익잉여금	31,444,918	47,702,511
합계	72,380,676	85,257,411

25-4 당기 및 전기 중 대손준비금 및 비상위험준비금 적립 후 조정이익은 다음과 같습니다.

(단위: 천원)

구분	당기	전기
준비금 반영전 순이익	16,244,520	15,142,692
비상위험준비금 적립액	(3,855,865)	(3,114,763)
대손준비금 적립액	(475,006)	(890,421)
준비금 반영후 조정이익	11,913,649	11,137,508

26. 현금흐름표

당기 및 전기 중 현금유출입이 없는 주요 거래내용은 다음과 같습니다.

(단위: 천원)

구분	당기	전기
매도가능금융자산평가손익	2,200,188	2,725,817
유형자산과 무형자산간 계정대체	133,754	-

27. 특수관계자와의 거래

27-1 당기말 특수관계자는 다음과 같습니다.

구분	회사명
최상위지배기업	SCOR SE
지배기업	SCOR Reinsurance Asia Pacific Pte Ltd.
기타특수관계자	SCOR Switzerland AG, Zurich
	SCOR Global Life SE Singapore Branch
	SCOR Global P&C SE, Paris
	SCOR Global Life Reinsurance Ireland
	SCOR Service Asia Pacific Pte Ltd.

27-2 당기말 및 전기말 현재 당 지점과 거래가 있는 기업은 다음과 같습니다.

회사명	당 지점과의 관계
SCOR Reinsurance Asiad Pacific Pte Ltd.	지배기업
SCOR Switzerland AG, Zurich	기타특수관계자
SCOR Global P&C SE, Paris	기타특수관계자
SCOR Global Life Reinsurance Ireland	기타특수관계자
SCOR Service Asia Pacific Pte Ltd.	기타특수관계자

당 지점은 특수관계자인 SCOR Switzerland AG, Zurich 및 SCOR Global P&C SE, Paris와 원수보험사로부터 수재받은 임의(Facultative) 손해보험 계약에 대하여 비례재보험 출재보험 계약을 체결하였으며, 수재받은 임의(Facultative) 및 특약(Treaty)

손해보험 계약에 대하여 SCOR Global P&C, Paris와 비비레 특약 출재보험 계약 및 생명보험 특약(Treaty) 계약에 대하여는 SCOR Global Life SE Singapore Branch 및 SCOR Global Life Reinsurance Ireland와 비레특약출재 계약을 체결하였습니다.

27-3 당 지점은 본점인 SCOR Reinsurance Asia Pacific Pte Ltd.에게 당기 및 전기에 각각 28,987,500천원, 11,266,000천원을 송금하였습니다.

27-4 당기 및 전기 중 특수관계자와의 영업상 중요한 거래내역은 다음과 같습니다.

<당기>

(단위: 천원)

특수관계자	당 지점과의 관계	비용			수익
		출재보험료	출재수수료	수수료	출재보험금
SCOR Switzerland AG, Zurich	기타 특수관계자	24,363,005	1,388,498	-	4,336,297
SCOR Global P&C SE, Paris	기타 특수관계자	12,296,156	2,609,932	-	25,000,269
SCOR Global Life Reinsurance Ireland	기타 특수관계자	206,835,605	29,915,394	-	146,280,545
SCOR Service Asia Pacific Pte Ltd.	기타 특수관계자	-	-	3,757,608	-
합계		243,494,765	33,913,824	3,757,608	175,617,111

<전기>

(단위: 천원)

특수관계자	당 지점과의 관계	비용			수익
		출재보험료	출재수수료	수수료	출재보험금
SCOR Switzerland AG, Zurich	기타 특수관계자	13,706,191	2,658,685	-	11,979,386
SCOR Global P&C SE, Paris	기타 특수관계자	13,667,161	631,456	-	3,058,689
SCOR Global Life Reinsurance Ireland	기타 특수관계자	127,002,170	26,397,441	-	80,726,645
SCOR Service Asia Pacific Pte Ltd.	기타 특수관계자	-	-	6,659,460	-
합계		154,375,522	29,687,582	6,659,460	95,764,720

27-5 보고기간종료일 현재 특수관계자와의 중요한 채권채무의 내역은 다음과 같습니다.

<당기>

(단위: 천원)

특수관계자	당 지점과의 관계	채권	채무	
		재보험 미수금	재보험 미지급금	미지급비용
SCOR Switzerland AG, Zurich	기타 특수관계자	22,161,520	8,568,908	-
SCOR Global P&C SE, Paris	기타 특수관계자	2,091,664	1,487,899	-
SCOR Global Life Reinsurance Ireland	기타 특수관계자	-	8,058,385	-
SCOR Service Asia Pacific Pte Ltd.	기타 특수관계자	-	-	12,084,268
합계		24,253,184	18,115,192	12,084,268

<전기>

(단위: 천원)

특수관계자	당 지점과의 관계	채권	채무	
		재보험 미수금	재보험 미지급금	미지급비용
SCOR Switzerland AG, Zurich	기타 특수관계자	9,451,162	4,050,659	-
SCOR Global P&C SE, Paris	기타 특수관계자	1,758,688	2,129,832	-
SCOR Global Life Reinsurance Ireland	기타 특수관계자	-	11,345,722	-
SCOR Service Asia Pacific Pte Ltd.	기타 특수관계자	-	-	7,857,373
합계		11,209,850	17,526,213	7,857,373

28. 재무위험관리의 목적 및 정책

당 지점의 리스크관리는 리스크관리위원회를 두고 있지 않는 바, SCOR Group 차원의 ERM(Enterprise Risk Management)은 본사차원에서 관리를 하고 있으며, 당 지점은 손해보험경영통일기준에 따른 지급여력기준 및 RBC(Risk Based Capital)를 통하여 관리합니다. RBC 제도하에서의 위험은 보험위험, 신용위험, 시장위험 및 운영위험액으로 세분화할 수 있습니다.

28-1 보험위험

보험위험은 보험계약의 인수, 보유 및 관리과정에서 발생될 수 있는 손실위험으로 보험가격리스크 및 준비금리스크로 구분되며, 관리대상은 당 지점이 보유하고 있는 모든 보험상품이 보험위험 관리대상입니다.

RBC에 의한 보험가격리스크는 생명보험에 대해서는 비례 및 비비례 보증별 보유보험료(익스포저)에 위험계수를 통하여 측정되며, 손해보험에 대해서는 비례 및 비비례 보증별 보유보험료 및 지급준비금(익스포저)에 대한 위험계수를 통하여 측정합니다.

28-1-1 보험가격위험

당기말 및 전기말 현재 보험가격위험에 대한 최대노출 정도는 다음과 같습니다.

(단위: 천원)

구분	당기말		전기말	
	익스포저	위험액	익스포저	위험액
1. 국내 보험가격위험액	319,187,304	77,430,177	233,201,893	55,896,865
(1) 생명보험	128,555,359	33,038,910	110,392,992	25,715,328
(2) 장기손해보험	103,939,758	17,298,017	49,927,452	8,097,154
(3) 일반보험(보증보험 포함)	86,692,186	27,093,249	72,881,449	22,084,383
2. 해외 보험가격위험액	185,199	57,782	3,974	1,331
3. 분산효과반영	-	(21,863,374)	-	(14,763,494)
합계	638,559,807	55,624,585	233,205,867	41,134,702

28-1-2 지급준비금위험

당기말 및 전기말 현재 지급준비금위험에 대한 최대노출 정도는 다음과 같습니다.

(단위: 천원)

구분	당기말		전기말	
	익스포져	위험액	익스포져	위험액
1. 국내 준비금위험액	41,670,845	16,201,736	55,967,090	22,019,600
일반보험(보증보험 포함)	41,670,845	16,201,736	55,967,090	22,019,600
2. 해외 준비금위험액	95,117	39,093	21,446	10,297
3. 분산효과반영	-	(29,276)	-	(7,720)
합계	41,765,962	16,211,553	55,988,536	22,022,177

28-1-3 가격설정(Pricing)의 적정성(보유기준 경과손해율)

당 지점의 연도별 손해율은 다음과 같습니다.

구분	FY' 17	FY' 18	FY' 19
장기손해보험	66%	70%	79.80%
일반손해보험	42%	55%	60.25%

28-1-4 보험위험 요인별 민감도분석

당 지점의 당기말 손해율 10% 상승시 법인세 감안한 손익효과는 다음과 같습니다.

구분	손해율	손익효과
장기손해보험	10%상승	18,441,258
일반손해보험	10%상승	5,963,209

28-1-5 보험리스크의 집중 및 출재 정책

가. 매년 재보험 운영전략을 수립하고 종목별 적정 보유한도 및 출재한도를 설정하여 보유위험에 대한 리스크관리를 수행하고 있습니다.

나. 재보험 출재시에는 보험금 회수의 안전성을 위하여 기준 신용등급 이상의 보험회사에 출재하고 있으며 추가적으로 출재사별 및 계약건별 출재기준을 수립하여 운영하고 있습니다.

28-2 신용위험

신용위험은 보험 및 금융상품의 거래상대방의 채무불이행 등으로 발생할 수 있는 위험이며, 예상손실을 초과하는 미래예상손실을 의미합니다. 신용위험에 대한 노출 정도는 보험영업 및 투자영업에서 주로 발생합니다. 당 지점 신용위험 측정대상 자산은 거래상대방의 채무불이행 등에 의해 가치 또는 손익이 변화하는 현금및현금성자산, 매도가능증권, 수취채권 및 기타자산(재보험자산) 등입니다.

28-2-1 신용위험관리

당 지점은 위험기준자기자본제도(RBC)를 통해 신용리스크를 측정, 관리하고 있습니다. 신용리스크를 정기적으로 측정하고 리스크 한도관리 및 리스크량 추이 등을 분석하여, 신용리스크를 관리합니다.

28-2-2 손상 및 충당금설정 정책

당 지점의 정책에 따르면 중요성 금액 이상의 개별금융자산은 정기적으로 검토하고 있습니다. 개별적으로 검토한 대출채권 및 수취채권에 대한 대손충당금은 건별로 보고기간 종료일 현재 발생손실 유무를 평가하여 결정하며, 이는 모든 중요한 대출채권 및 수취채권에 적용합니다. 이러한 평가에는 보통 개별계정에 대하여 취득한 담보(실행가능성의 재확인 포함) 및 예상수취액이 포함됩니다. 집합적으로 평가하는 대손충당금은 보험업감독규정 제7-3조 및 제7-4조에 근거해 보유자산에 대해 자산건전성 분류 및 대손충당금을 적립하고 있습니다.

28-2-3 신용위험 최대노출정도

금융자산의 신용위험에 대한 최대노출액은 손상차손 차감 후 장부금액으로 보유한 담보물이나 기타 신용보장을 고려하기 전 최악의 상황을 보여줍니다. 당 지점은 산업별, 거래상대방별 신용위험의 집중이 인지될 경우, 이의 한도를 설정하고 통제하고 있습니다.

28-2-4 신용위험액에 대한 익스포져 현황

당기 및 전기말 현재 신용위험에 대한 최대노출 정도는 다음과 같습니다.

(단위: 천원)

구분	당기말		전기말	
	익스포져	위험액	익스포져	위험액
현금및현금성자산	6,014,049	72,159	13,699,286	164,391
매도가능금융자산	277,511,951	-	261,937,895	-
수취채권	37,327,523	1,066,169	29,638,339	914,875
재보험자산	65,773,620	1,973,209	43,751,168	1,312,535
합계	386,627,143	3,111,536	349,026,688	2,391,801

28-2-4-1 산업별

당기 및 전기말 현재 산업별 신용위험에 대한 최대노출 정도는 다음과 같습니다.

(단위: 천원)

구분	당기말		전기말	
	금융 및 보험업	기타	금융 및 보험업	기타
현금및현금성자산	6,014,049	-	13,699,286	-
매도가능금융자산	277,511,951	-	261,937,895	-
수취채권	37,327,523	-	29,638,339	-
재보험자산	65,773,620	-	43,751,168	-
합계	386,627,143	-	349,026,688	-

28-2-4-2 거래상대방별

당기 및 전기말 현재 거래상대방별 신용위험에 대한 최대노출 정도는 다음과 같습니다.

(단위: 천원)

구분	당기말		전기말	
	기업	개인	기업	개인
현금및현금성자산	6,014,049	-	13,699,286	-
매도가능금융자산	277,511,951	-	261,937,895	-
수취채권	37,327,523	-	29,638,339	-
재보험자산	65,773,620	-	43,751,168	-
합계	386,627,143	-	349,026,688	-

28-2-5 연체되거나 손상되지 않은 금융자산의 신용건전성

당기 및 전기말 현재 연체되거나 손상되지 않은 금융자산의 신용등급별 장부금액은 다음과 같습니다.

<당기말>

(단위: 천원)

구분	AAA	AA+ ~ AA-	A+ ~ BBB-	무등급	합계
현금및현금성자산	6,014,049	-	-	-	6,014,049
매도가능금융자산	277,511,951	-	-	-	277,511,951
수취채권	3,934,997	32,549,037	370,362	473,127	37,327,523
재보험자산	-	65,773,620	-	-	65,773,620
합계	287,460,998	98,322,656	370,362	473,127	386,627,143

<전기말>

(단위: 천원)

구분	AAA	AA+ ~ AA-	A+ ~ BBB-	무등급	합계
현금및현금성자산	13,699,286	-	-	-	13,699,286
매도가능금융자산	261,937,895	-	-	-	261,937,895
수취채권	2,699,774	24,237,440	1,143,938	1,557,187	29,638,339
재보험자산	-	43,751,168	-	-	43,751,168
합계	278,336,955	67,988,608	1,143,938	1,557,187	349,026,688

28-3 시장위험

시장위험이란 주가, 금리, 환율 등 시장가격의 변동으로 자산의 가치가 하락하거나 상승할 위험으로, RBC기준은 일반시장위험과 변액연금보증보험위험으로 세분화 되어 있습니다. 일반시장위험은 단기매매증권, 외화자산 및 부채 그리고 파생금융거래로부터 노출되어 있는 위험을 말합니다.

28-3-1 시장위험의 종류

28-3-1-1 이자율 위험

이자율위험이란 시장이자율의 변동으로 인하여 금융상품의 공정가치나 미래현금흐름이 변동할 위험입니다.

28-3-1-2 환위험

환위험이란 환율의 변동으로 인하여 순외환자산(외화자산-외화부채)의 공정가치나 미래현금흐름이 변동할 위험입니다. 환위험은 순외환자산을 측정하는 기능통화 이외의 통화로 표시된 순외환자산에서 발생합니다.

28-3-1-3 기타 가격위험(시장위험)

기타 가격위험은 이자율위험이나 환위험 이외의 주가 등 시장가격의 변동으로 인하여 금융상품의 공정가치나 현금흐름이 변동할 위험입니다. 현재 당 지점은 기타 가격위험에 노출되어 있지 않습니다.

28-3-2 시장위험액 현황

당기말 및 전기말 현재 시장위험에 대한 최대노출 정도는 다음과 같습니다.

(단위: 천원)

구분	당기말		전기말	
	익스포저	위험액	익스포저	위험액
외화표시자산부채	17,954,216	1,668,145	10,927,234	874,179
합계	17,954,216	1,668,145	10,927,234	874,179

28-3-3 민감도 분석

28-3-3-1 이자율 위험

이자율의 합리적인 발생가능한 변동치는 10bp 증감이 사용되고 있으며, 이는 이자율의 합리적인 발생가능한 변동치에 대한 경영진의 평가를 나타냅니다.

(단위: 천원)

구분	당기		전기	
	손익효과	자본효과	손익효과	자본효과
10bp 상승	-	(723,924)	-	(668,575)
10bp 하락	-	723,924	-	668,575

28-3-3-2 환위험

환율의 합리적인 발생가능한 변동치는 10% 증감이 사용되고 있으며, 이는 환율의 합리적인 발생가능한 변동치에 대한 경영진의 평가를 나타냅니다.

(단위: 천원)

구분	당기		전기	
	손익효과	자본효과	손익효과	자본효과
10bp 상승	(1,626,442)	-	(1,520,899)	-
10bp 하락	1,626,442	-	1,520,899	-

28-4 유동성 위험

유동성위험은 자산/부채의 만기불일치 또는 예상치 못한 급격한 현금흐름변동으로 인한 자금의 과부족으로 인해 손실이 발생하는 위험입니다. 당 지점은 금감원 리스크 평가제도 기준 유동성비율을 이용하여 매분기 유동성비율을 측정합니다. 이를 통해 허용한도 이내에서 관리하며 유동성비율의 변동추이를 분석함으로써 리스크를 관리합니다.

28-4-1 비파생금융부채의 현금흐름

다음은 당기말 및 전기말 현재 당 지점의 비파생금융부채에 대한 계약상 잔존만기를 상세히 나타내고 있습니다. 당 만기분석은 비파생금융부채의 할인하지 않은 현금흐름을 기초로 지급하여야 하는 가장 빠른 만기일에 근거하여 작성되었으며, 원금 및 이자의 현금흐름을 포함하고 있습니다. 당 지점은 만기일자를 갖는 부채는 해당 잔존만기로 만기구간을 분류하고, 만기일자가 없거나 만기배분의 정의가 필요한 경우, 해당상품별 보유성격을 감안하여 배분합니다.

<당기말>

(단위: 천원)

구분	3개월 이내	3개월 초과 1년 이내	1년 초과	합계
보험미지급금	104,593,685	17,973,806	9,004,484	131,571,975
미지급비용	1,846,978	-	12,084,268	13,931,246
리스부채	75,424	139,058	9,767	224,249
합계	106,516,087	18,112,864	21,098,520	145,727,470

<전기말>

(단위: 천원)

구분	3개월 이내	3개월 초과 1년 이내	1년 초과	합계
보험미지급금	71,486,249	31,272,360	10,669	102,769,278
미지급비용	1,450,939	-	7,857,372	9,308,311
미지급금	953	-	-	953
합계	72,938,141	31,272,360	7,868,041	112,078,542

28-5 자본관리

당 지점의 자본관리는 보험업감독규정상의 위험기준자기자본제도(RBC)에 따라 수행하고 있으며, 자본적정성을 측정하기 위한 지표로 위험기준지급여력비율(RBC비율)을 사용하고 있습니다.